

A B C D E F G H I J K L Ł M N O P R S T U V W X Y Z

Nr 5480 KUJAWSKO-  
POMORSKIE

1. Obiekt

SUFRAGANIA

2. Czas powstania

1795r

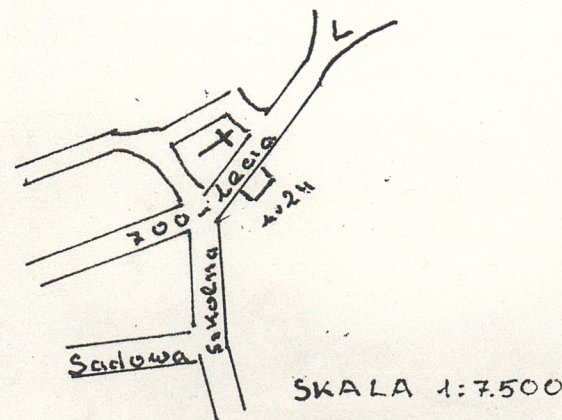
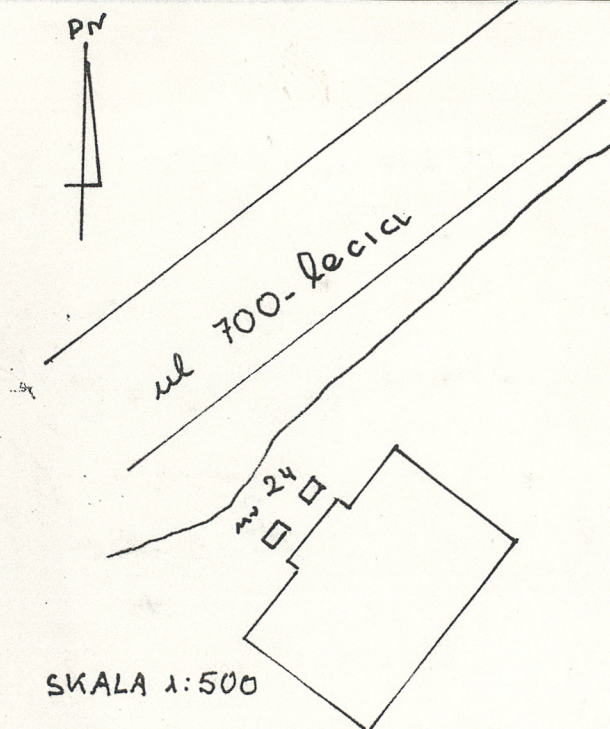
3. Miejscowość

Żnin

11. Zdjęcia, rzut, przekrój, sytuacja, orientacja



4. Sufragania widok od frontu  
Szkic sytuacyjny



4. Adres

Żnin ul. 700-lecia nr 24  
działka budowlana 1069  
nr hipoteczny .....

5. Przynależność administracyjna

województwo bydgoskie

gmina Żnin

pow. ŻNIN

6. Poprzednie nazwy miejscowości

Znein

7. Przynależność administracyjna  
przed 1 VI 1975

województwo bydgoskie

powiat żniński

8. Właściciel i jego adres

Muzeum Ziemi Pałuckiej Żnin  
ul. 700-lecia 24

9. Użytkownik i jego adres

jak wyżej

10. Rejestr zabytków

Nr A/305/1 data 24.02.1992r.



13. Opis (sytuacja, materiał i konstrukcja, rzut, bryła, elewacje, wnętrze, wyposażenie, instalacje)

a. Usytuowanie:

Sufragania zlokalizowana jest we wschodniej części miasta, poza obrębem miasta lokacyjnego na dawnym Ostrowie przy historycznym szlaku Żnin-Tpruń naprzeciw kościoła pw. św. Floriana przy obecnej ulicy 700-lecia nr 24.

Jest to obiekt wolnostojący, zwrócony frontem ku ulicy/strona północno-zachodnia/a od strony przeciwnej ku ogrodowi z resztkami drzew i krzewów po dawnym parku. W stosunku do ulicy budynek usytuowany jest na niewielkiej terasie.

b. Charakterystyka obiektu:

Sufragania jest budynkiem murowanym, parterowym, z podpiwniczoną dawną sienią, o jednolitej bryle, na rzucie zbliżonym do prostokąta o wym: 16.22x10.26x8.30m, z ryzalitem od strony frontowej oraz z dwukondygnacyjnym portykiem wysuniętym poza ryzalit i wspartym na dwóch parach kolumn.

W trójkątnym tympanonie portyku <sup>WYMIEJĄ</sup> inicjały fundatora: S Ł.

c. Konstrukcja, materiał, technika:

Budynek jest murowany z cegły ceramicznej oraz surowej na zaprawie wapiennej

1. Ściany fundamentowe i piwnic wykonane z kamienia niełupanego oraz cegły ceramicznej
2. Ściany przyziemia zewnętrzne z cegły ceramicznej grubości 68cm wewnętrzne z cegły ceramicznej i surowej grubości 18, 22, 36, 47, i 52cm oraz drewniane z desek grubości 25 i 32cm
3. Ściany poddasza zewnętrzne szczytowe z gzymsami z cegły ceramicznej grub. 32cm, wewnętrzne z cegły ceramicznej grub. 29 i 51cm oraz drewniane z desek grub. 25 i 32mm
4. Komin butelkowy z cegły ceramicznej usytuowany centralnie i odprowadzający dym z wszystkich dawniej istniejących pieców
5. Stropy nad piwnicą z cegły ceramicznej kolebkowe pozostałe konstrukcji drewnianej
6. Dach dwuspadowy naczółkowy o konstrukcji drewnianej jętkowej pokryty dachówką karpiówką w koronę
7. Schody piwniczne z cegły ceramicznej, na poddasze w dolnej i górnej części drewniane w środkowej z cegły ceramicznej
8. Podłogi w piwnicy z cegły ceramicznej, a w pozostałych pomieszczeniach drewniane z desek lakierowanych, na legarach.
9. Tynki wapienne a w pomieszczeniu nr 3 ozdobione faseta.
10. Stolarka okienna i drzwiowa drewniana, z wyj. żelaznych kutych drzwi do piwnicy.

12. Autorzy, historia obiektu, określenia stylu

Żnin wraz z okolicznymi wsiami stanowił własność arcybiskupów gnieźnieńskich jeszcze przed 1136r.

Świadczy o tym bulla papieża Innocentego II z 1136r dla arcybiskupstwa gnieźnieńskiego. Pierwsza siedziba arcybiskupia w Żninie mieściła się najprawdopodobniej w sąsiedztwie istniejącego już wtedy kościoła pw NMP na średniowiecznym Ostrowie/część przedlokacyjnego Żnina/, co wiązało się z koniecznością zarządzania kluczem żnińskim stanowiącym część dóbr arcybiskupich.

Po uzyskaniu przez Żnin praw miejskich w II poł. XIII w centrum handlowo-osadnicze przesunęło się na zachód od Ostrowa, gdzie powstało obecne stare miasto.

Od 1526r każdorazowy sufragán gnieźnieński sprawował równocześnie funkcję proboszcza żnińskiego. Stało się to powodem pobudowania w Żninie sufraganii określanej bądź pałac czy dwór biskupi lub komendarię. Przeznaczono na ten cel największą działkę na Ostrowiu. Istniejący obecnie budynek sufraganii pochodzi z 1795r. Decyzję o jego budowie podjął sufragán gnieźnieński a zarazem proboszcz żniński ks. biskup Szczepan a może Stefan Łubieński herbu Pomian, który wcześniej podjął odbudowę kościoła pw. św. Floriana.



<p>14. Kubatura</p> <p>1527m<sup>3</sup></p>	<p>15. Powierzchnia użytkowa</p> <p>207m<sup>2</sup>/piwnica 20m<sup>2</sup>,parte7 114m<sup>2</sup> strych 73m<sup>2</sup></p>	<p>16. Przeznaczenie pierwotne</p> <p>Rezydencja sufragana gnieźn i mieszk.zarz dóbr arcybisk</p>	<p>17. Użytkowanie obecne</p> <p>Muzeum-sale wystawowe,maga zyny,pom.administracyjne</p>
<p>18. Prace budowlane i konserwatorskie, ich przebieg i dokumentacja</p> <p>Pod koniec XIXw drobne zmiany.W 1912r wymiana więźby da chowej,niektórych okien i drzwi,wykucie okien w blendach od strony ogrodu,i najprawdopodobniej budowa kolumnowego portyku. W latach 1979-1983 remont kapitalny wg wskazań konserwator torskich oraz przystosowanie do potrzeb muzeum</p>		<p>19. Stan zachowania (fundamenty, ściany zewnętrzne, ściany wewnętrzne, sklepienia, stropy, konstrukcje dachowe, pokrycie dachu, wyposażenie i instalacje)</p> <p>Stan obiektu dobry</p>	
		<p>20. Najpilniejsze postulaty konserwatorskie</p>	



21. Akta archiwalne (rodzaj akt, numer i miejsce przechowywania)

22. Biblioteka

1. Katalog zabytków sztuki w Polsce t.XI PAN W-wa 1973-

2. Żnin i okolica

3. Żnin-700-lecie miasta Bydgoszcz 1965r

4. Zygmunt Schmidt-Układ przestrzenny i architektura  
Żnina-rękopis pracy doktorskiej.

23. Źródła ikonograficzne i fotografia (rodzaj, miejsce przechowywania, sygnatury)

24. Uwagi różne

25. Opracował

tekst mgr Jerzy Żurawski 20.XI.1994

imię, nazwisko, data, podpis

plany, rysunki

mgr Jerzy Żurawski 20.XI.1994

imię, nazwisko, data, podpis

zdjęcia fotogr.

mgr Jerzy Żurawski 20.XI.1994

imię, nazwisko, data, podpis

miejsce przechowywania negatywów

KARTA PO WYPEŁNIENIU PODLEGA OCHRONIE NA PODSTAWIE PRZEPISÓW PRAWA AUTORSKIEGO

26. Adnotacje o inspekcjach, informacje o zmianach (daty, imiona i nazwiska wypełniających)

27. Załączniki



1. Miejscowość Żnin	2. Obiekt (nazwa jak w karcie) Sufragania	3. Zawartość wkładki (nazwa obiektu lub materiału uzupełniającego) cd p.12 i 13
------------------------	--	--

- cd p 12. Obok sufraganii pobudowano szereg budynków gospodarczych, które nie zachowały się do naszych czasów. Z okresu budowy sufraganii zachowały się po dzień dzisiejszy niektóre drzwi i okna oraz szafa ścienna "Kątówka".
- W 1912r z inicjatywy ks. proboszcza Jasińskiego przeprowadzono remont sufraganii, m.in wymieniono więźbę dachową, niektóre drzwi i okna. Najprawdopodobniej w tym samym roku dobudowano portyk kolumnowy z dekoracją sztukatorską o treści heraldycznej, chociaż zdania są tutaj podzielone. Zygmunt Schmidt w swej pracy doktorskiej pt. Układ przestrzenny i architektura... widzi sufraganię jako obiekt jednorodny. do końca XIXw sufragania pełniła funkcję czasowej siedziby sufraganów/podczas pobytu w Żninie/ oraz mieszkania zarządcy dóbr arcybiskupich. Na początku XXw sufraganię zamieszkiwała rodzina proboszcza. Po 1945r, w ramach przejęcia części dóbr "martwej ręki przez państwo, sufragania przechodzi w ręce prywatne jako dom ogrodnika a park zostaje zamieniony w ogrodnictwo.
- W 1978r budynek sufraganii oraz ogród wykupiło z rąk prywatnych Muzeum Okręgowe im. L. Wyczółkowskiego w Bydgoszczy z przeznaczeniem na Muzeum Ziemi Pałuckiej-Oddział Muzeum Okręgowego w Bydgoszczy. Po przeprowadzeniu remontu kapitalnego, w dniu 21 stycznia 1984r muzeum w sufraganii zostało otwarte i udostępnione społeczeństwu żnińskiemu.
- 28 kwietnia 1992r, decyzją Wojewody Bydgoskiego, Muzeum Ziemi Pałuckiej usamodzielniało się przejmując na własność budynek i park sufraganii.
- cd p 13. 11. Wszystkie piece zostały rozebrane. W sali nr 3 ustawiono piec kaflowy z przeł XIX/XXw/podczas kapitalnego remontu. Piec nie jest podłączony do przewodu kominowego. Pierwotnie stał w wyższym pomieszczeniu.
- d. Instalacje
1. Grzewcza-centralne ogrzewanie z własną kotłownią w budynku gospodarczym
  2. Oświetleniowa-elektryczna
  3. Wodno-kanalizacyjna-wodociąg miejski, kanalizacja własna z osadnikami w ogrodzie, umywalnia i WC w pomieszczeniu na poddaszu.
  4. Telefoniczna-czynna tel 20293
  5. Przeciwwłamaniowa z centralą na drugiej kondygnacji portyku
- e. Elewacje
- Elewacja frontowa, północno-zachodnia, pięcioosiowa. Główną oś z dwuskrzydłowymi drzwiami bogato profilowanymi i podzielonymi na 4 płyciny i świetlikiem akcentuje portyk kolumnowy nakryty dachem dwuspadowym, poprzecznym do dachu korpusu głównego. Trójkątny tympanon wsparty jest na dwóch parach kolumn ustawionych parami na wspólnych cokołach. Trójkątne pole tympanonu wypełnione dekoracją sztukatorską o tematyce heraldycznej. W centrum tympanonu, w formie owalnego kartusza otoczonego liśćmi akantu umieszczono litery SŁ. Nad kartuszem korona szlachecka pięciopałkowa z klejnotem herbu Pomian-ręka w narękawniku z mieczem wzniesionym ku górze. Powyżej korony kapelusz kardynalski z pięcioma rzędami chwośców. Kolumn-

Wkładkę założył: mgr Jerzy Żurawski 20.XI.1994  
(imię, nazwisko, data)

Miejsce przechowywania negatywów: .....



ny wspierające

ny wspierające tympanon posiadają kapitele kompozytowe, trzony gładkie i tokańskie bazy ze wspólną plintą dla każdej pary.

Ponad wejściem pod belkowaniem portyku znajduje się prostokątne okno wystawki otoczone płaską opaską. Oba skrzydła korpusu głównego są symetryczne. Pod okapem biegnie profilowany gzyms.

Elewacja od strony ogrodu, południowo-wschodnia jest również pięcioosiowa. Główna oś umieszczona centralnie mieści wyjście do ogrodu. Poszczególne boczne osie wyznaczają otwory okienne i blendy z analogicznymi opaskami. Nad drzwiami znajduje się świetlik.

Elewacje szczytowe są symetryczne. Na osi półszczytu dolnego znajduje się dwuskrzydłowe okno w płaskiej opasce. Z obu stron okna przy połaciach dachowych umieszczony dwa wywietrzniki w formie wolego oczka otoczonego płaską szeroką opaską.

Elewacje szczytowe zamyka od góry dachówkowy naczółek.

f. Wnętrze-aktualne funkcje użytkowe. ....

Układ wnętrza jest dwutraktowy, symetryczny wobec dawnej sieni przelotowej. W każdym skrzydle znajdują się po trzy pomieszczenia, w tym po jednym w przednim traktcie. Pierwotny układ został zmieniony przez przedzielenie sieni i umieszczenie w środkowej części kasy muzealnej. Z przedniej części sieni/obecnie hol/prowadzą schody, opatrzone drewnianą balustradą o płaskich profilowanych tralkach, na poddasze, a pod schodami znajduje się wejście do piwnicy. Część środkowa sieni/kasa/jest sklepiona kolebkowo-przejście pod kominem butelkowym. Okna posiadają wewnętrzne okiennice. W przeszłości trakt przedni pełnił funkcje reprezentacyjno-mieszkalne a trakt tylny gospodarcze. Obecnie sześć pomieszczeń na parterze pełni funkcje sal wystawienniczych.

Na poddaszu znajduje się aktualnie pokój w portyku-sekretariat, a w wyniku zagospodarowania strychu podczas ostatniego remontu kapitalnego uzyskano drugi pokój/gabinet dyrektora/magazyn zbiorów, WC i umywalnię.



2. Elewacja południowo-wschodnia  
od strony ogrodu



3. Elewacja południowo zachodnia

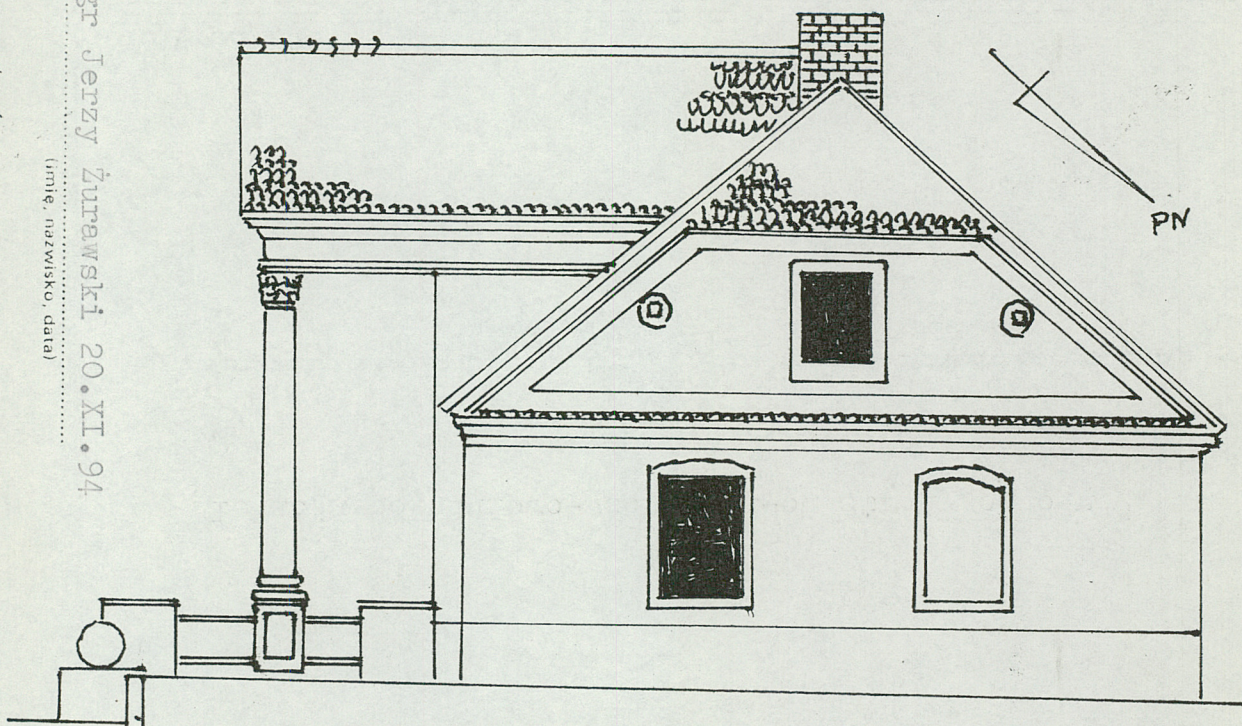


1. Miejscowość  
Żnin

2. Obiekt ( nazwa jak w karcie )  
Sufragania

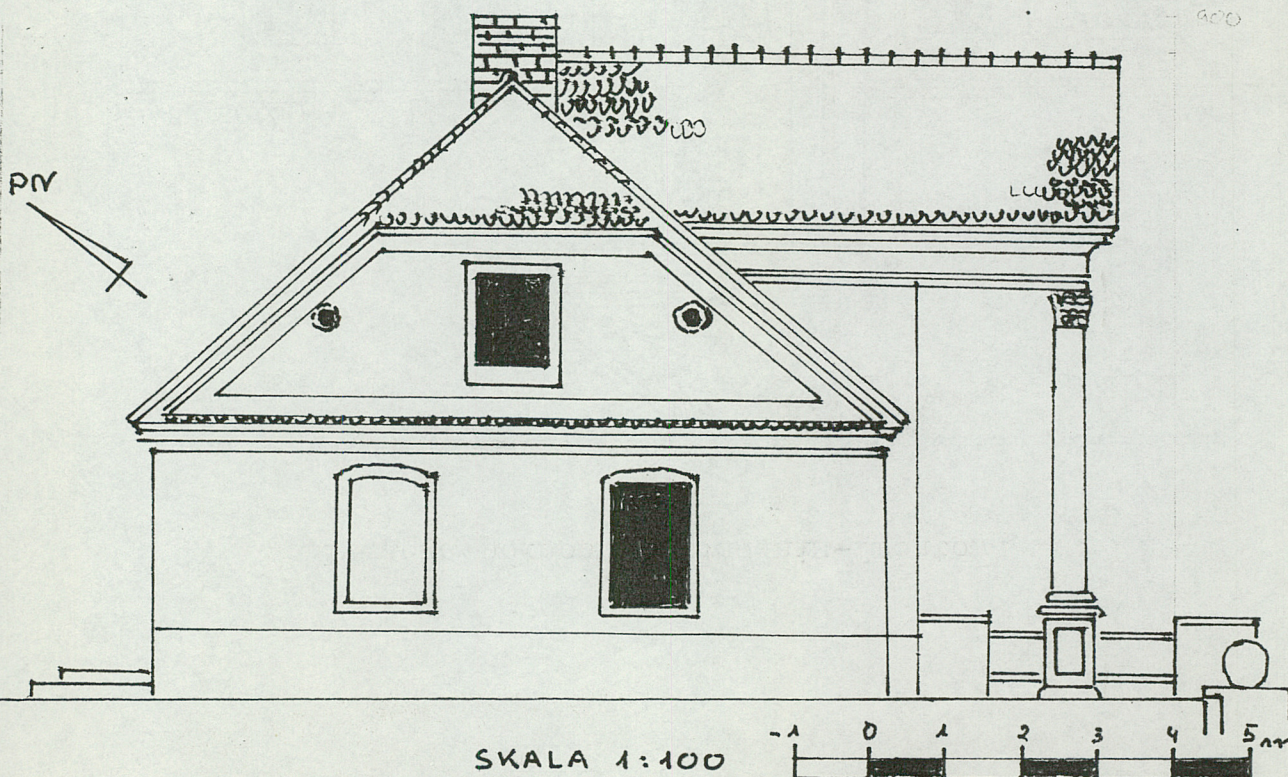
3. Zawartość wkładki ( nazwa obiektu lub materiału uzupełniającego )  
Elewacje budynku

Elewacja południowo-zachodnia

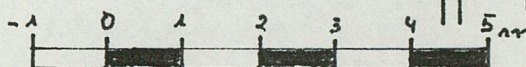


SKALA 1:100

Elewacja północno-wschodnia



SKALA 1:100



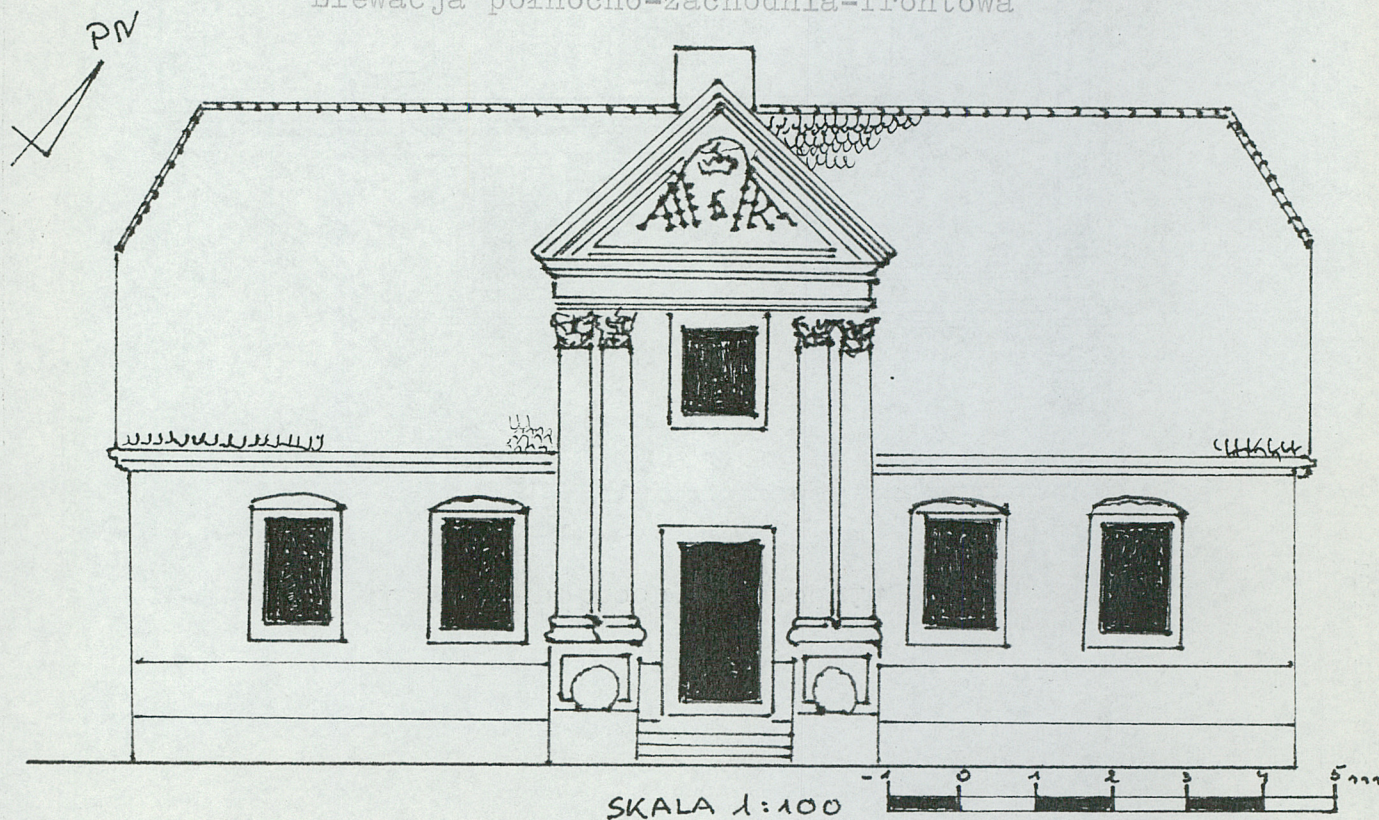
Wkładkę założył: mgr Jerzy Żurawski 20.XI.94  
(imię, nazwisko, data)

Miejsce przechowywania negatywów: .....

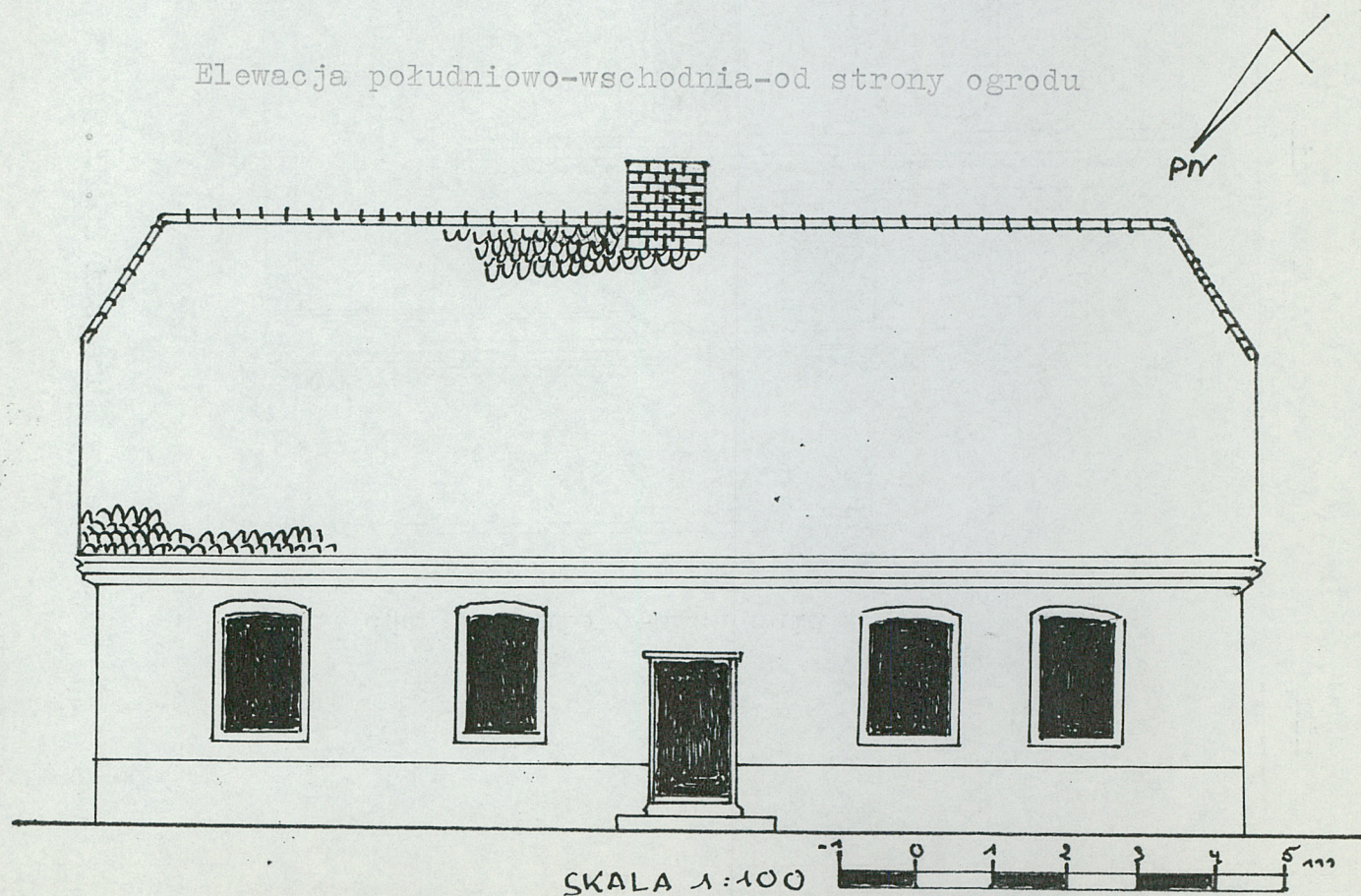
Zd. Poligr. Jan Jasński W-wa, ul. Wolna 13, tel. 12-43-83



Elewacja północno-zachodnia-frontowa



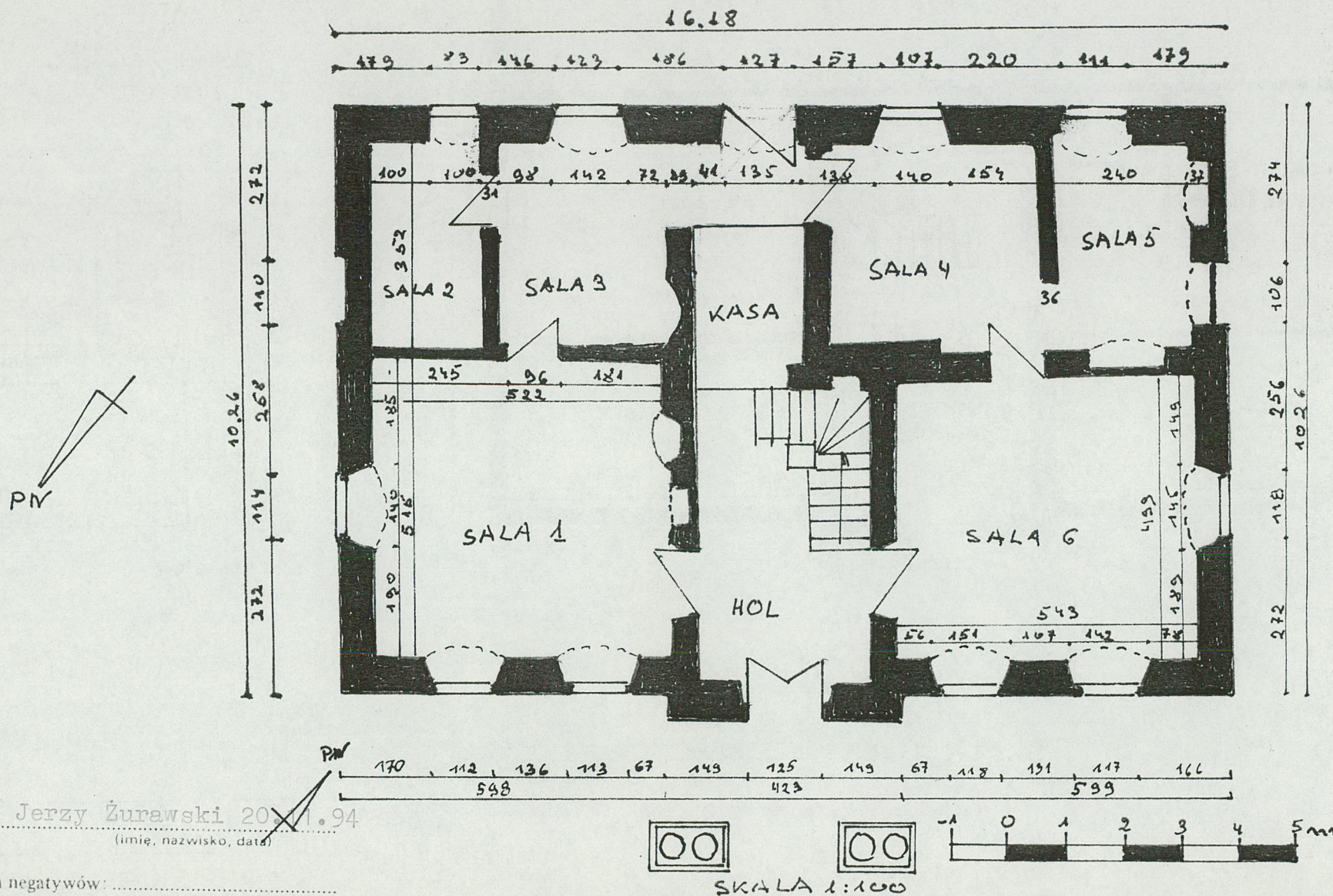
Elewacja południowo-wschodnia-od strony ogrodu





1. Miejscowość Żnin	2. Obiekt (nazwa jak w karcie) Sufragania	3. Zawartość wkładki (nazwa obiektu lub materiału uzupełniającego) Rzuty
------------------------	--	---

Rzut parteru



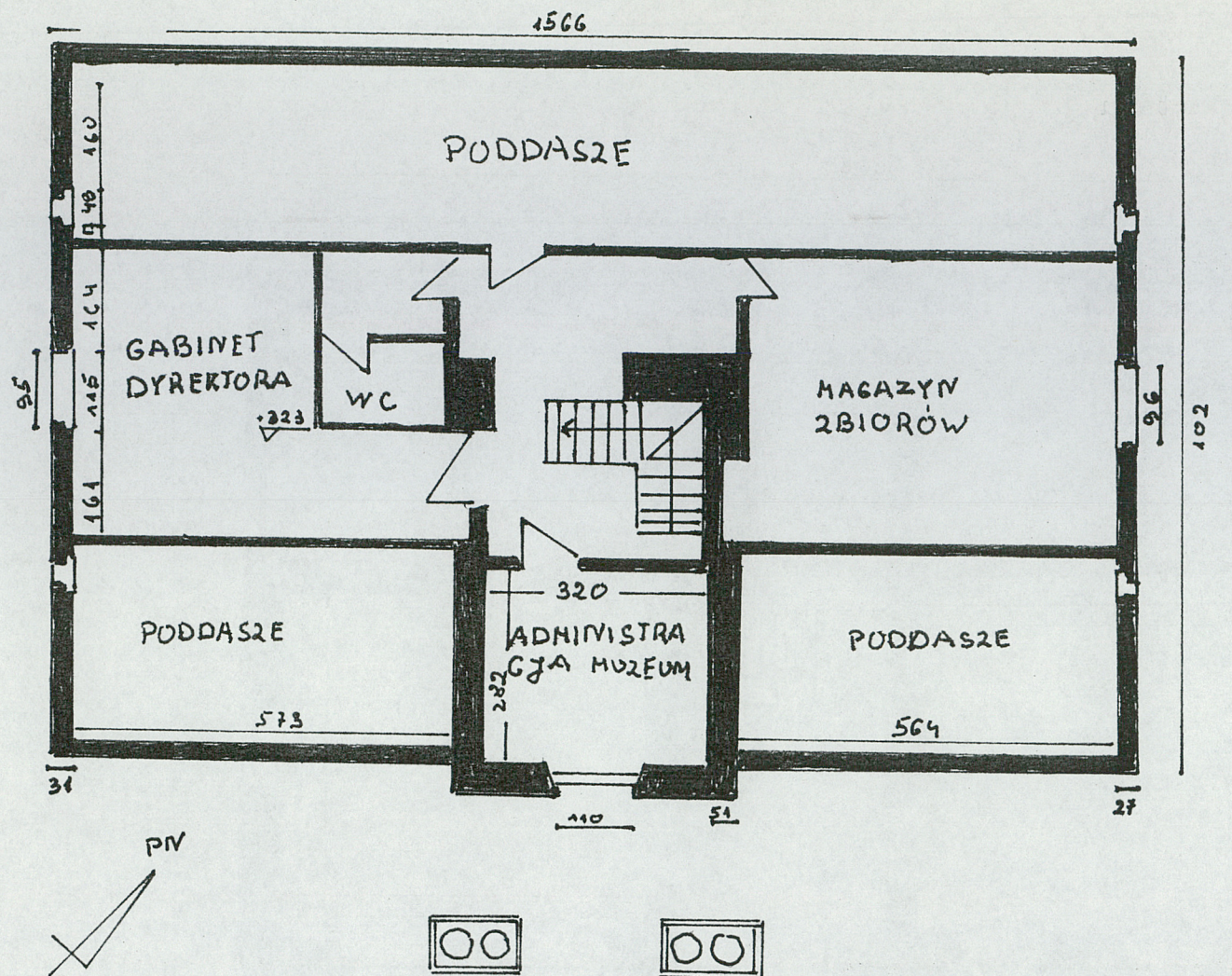
Wkładkę założył: mgr Jerzy Żurawski 20.1.94  
(imię, nazwisko, data)

Miejsce przechowywania negatywów: .....

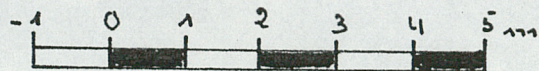
Z-d Poligr. Jan Jasiński W-wa, ul. Wolna 13, tel. 12-43-83



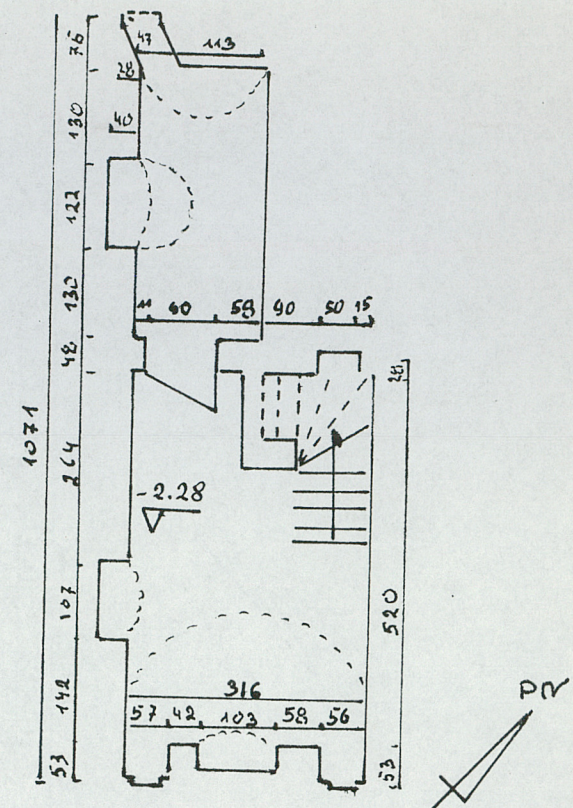
Rzut poddasza



SKALA 1:100



Rzut piwnicy



SKALA 1:100



3. Zawartość wkładki ( nazwa obiektu lub materiału uzupełniającego )

Kserokopie

**POZNANSKIE (WIELKIE) PRZEDMIEŚCIE**

**STARE MIASTO**

**OSTRÓW**

**JEZIORO CZAPLE**

**JEZIORO WIELKIE**

**GROBZISKO**

**STARA RZĘKA GASAWA**

**GROBLA TORUŃSKA**

**TORUŃ**

**300 M**

**LEGENDA:**

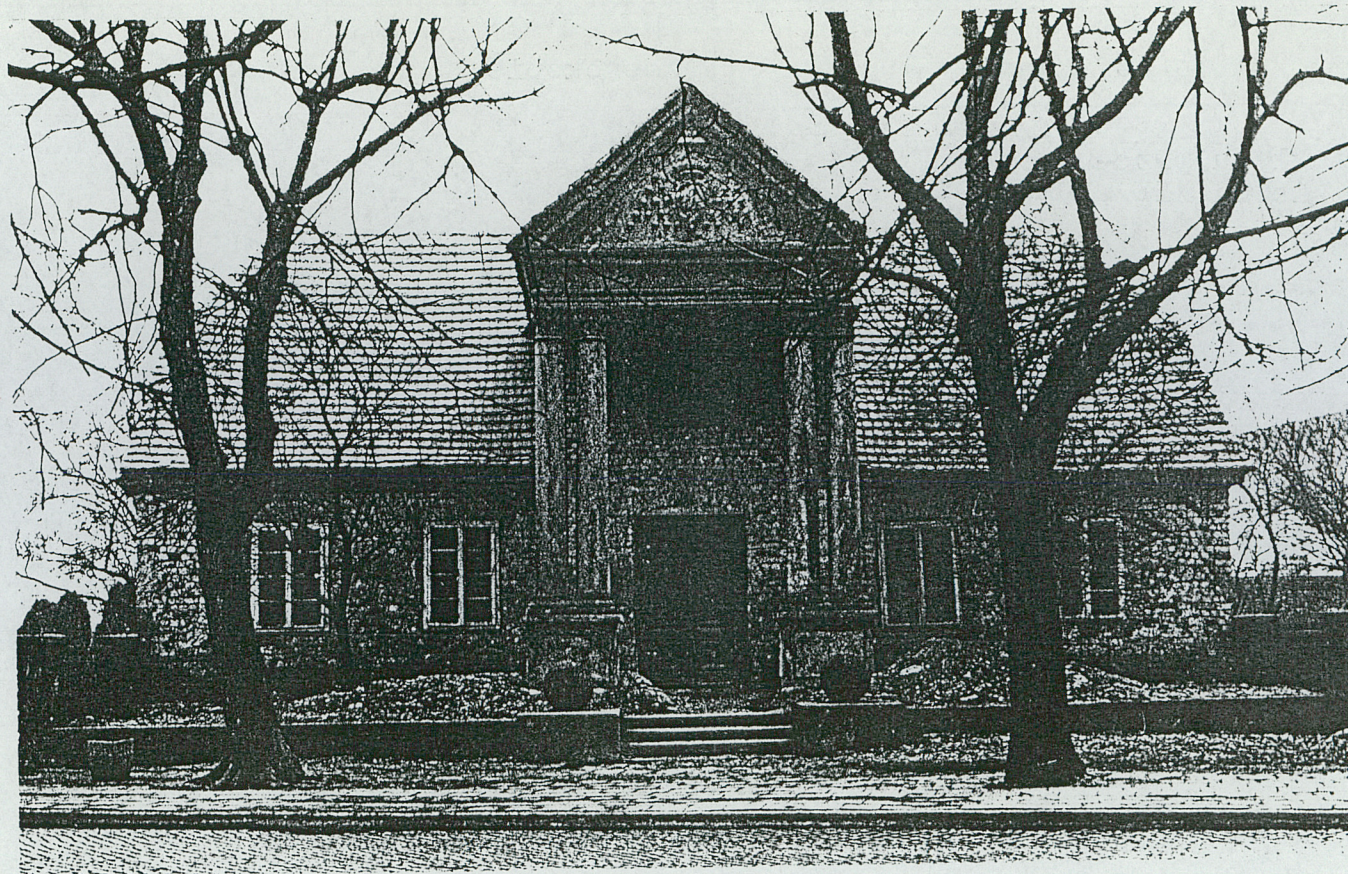
- MUR OBRONNY Z BRAMĄ, BASZTĄ
- - - MUR OBRONNY NIEZREALIZOWANY
- BUDOWLE ZACHOWANE
- BUDOWLE NIEZACHOWANE

**NUMERYCZNE LOKALNOŚCI:**

1. BRAMA POZNANSKA, PRZEDBRAMIE
2. BRAMA TORUŃSKA
3. BRAMA WODNA
4. REZYDENCJA ARCYBISKUPA (CURIA)
5. KLASZTOR I KOŚCIÓŁ DOMINIKANÓW
6. RATUSZ Z WIEŻĄ
7. ŁĄŻNIA PUBLICZNA
8. KOŚCIÓŁ ŚW. TRÓJCY
9. SZPITAL I KOŚCIÓŁ ŚW. DUCHA
10. KOŚCIÓŁ PARAFIALNY N.M.P.
11. PLEBANIA (CURIA PLEBANALIS)
12. KOMENDARIA
13. GOSPODA, STAJNIA WIEJDNA
14. TARG (CIRCULUS PISCATORALIS)
15. BRAMA OSTROWSKA
16. STRZELNICA BRACTWA KURKOW.
17. CEGIELNIA
18. KAPL. ŚW. ANNY, CMENTARZ EPID.

Z-d Poligr. Jan Jasiński W-wa, ul. Wolna 13, tel. 12-43-83.





Reprodukcja zdjęcia. Sufragania przed kapitalnym remontem.



1. Miejscowość Żnin	2. Obiekt ( nazwa jak w karcie ) Sufragania	3. Zawartość wkładki ( nazwa obiektu lub materiału uzupełniającego ) Zdjęcia
------------------------	--	---



4. Elewacja północno-wschodnia



5. Portyk



6. Drzwi wejściowe

Wkładkę założył: mgr J. Żurawski 20.11.94  
(imię, nazwisko, data)

Miejsce przechowywania negatywów: .....

Z-d Poligr. Jan Jasiński W-wa, ul. Wolna 13, tel. 12-43-83





7. Portyk-tympanon



8. Portyk-kapitele



9. Elewacja frontowa zabytkowe okno



10. Ściana dzieląca dawną sienię  
widoczne okienko kasy muzealnej



1. Miejscowość Żnin	2. Obiekt ( nazwa jak w karcie ) Sufragania	3. Zawartość wkładki ( nazwa obiektu lub materiału uzupełniającego ) Zdjęcia
------------------------	--	---



11. Klatka schodowa prowadząca na poddasze

12. Fragment klatki schodowej

13. Drzwi kute żelazne prowadzące do piwnicy. Widoczny fragment drewnianej ściany dzielącej dawną sien

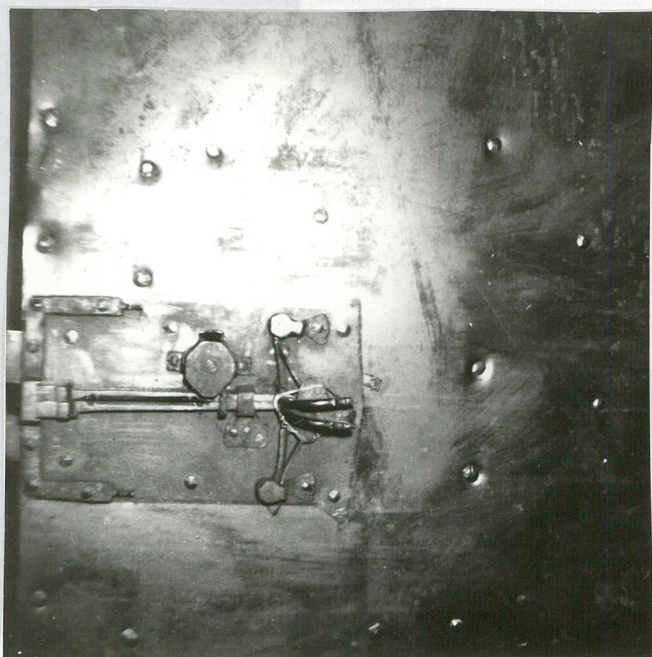
Wkładkę założył: mgr J. Żurawski 20.11.94  
(imię, nazwisko, data)

Miejsce przechowywania negatywów: .....

Z-d Poligr. Jan Jasiński W-wa, ul. Wolna 13, tel. 12-43-83

Wzór ODZ 1978 r.

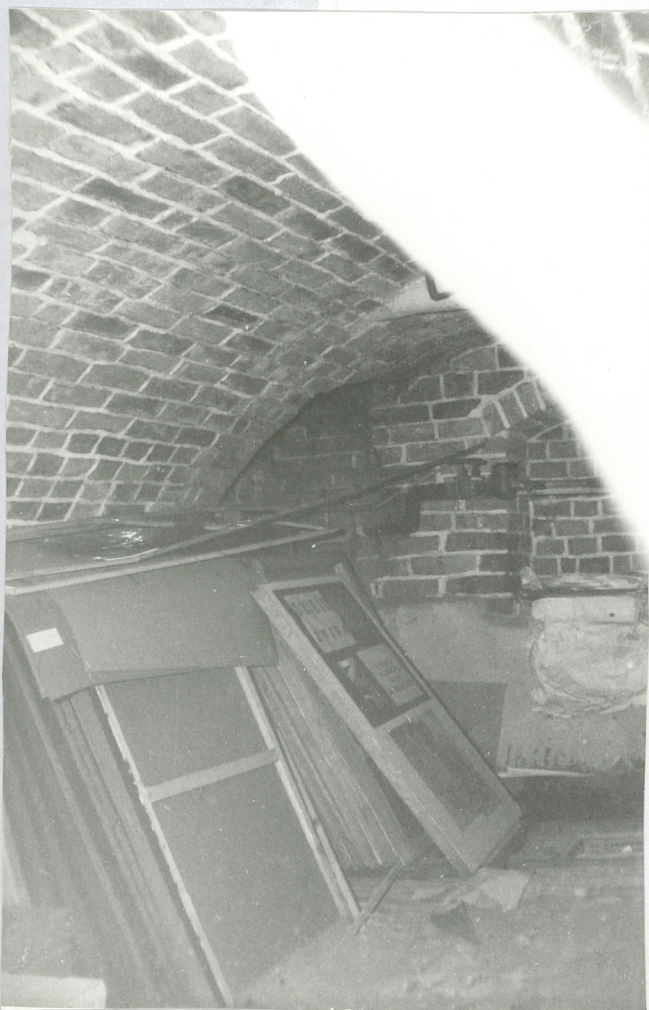




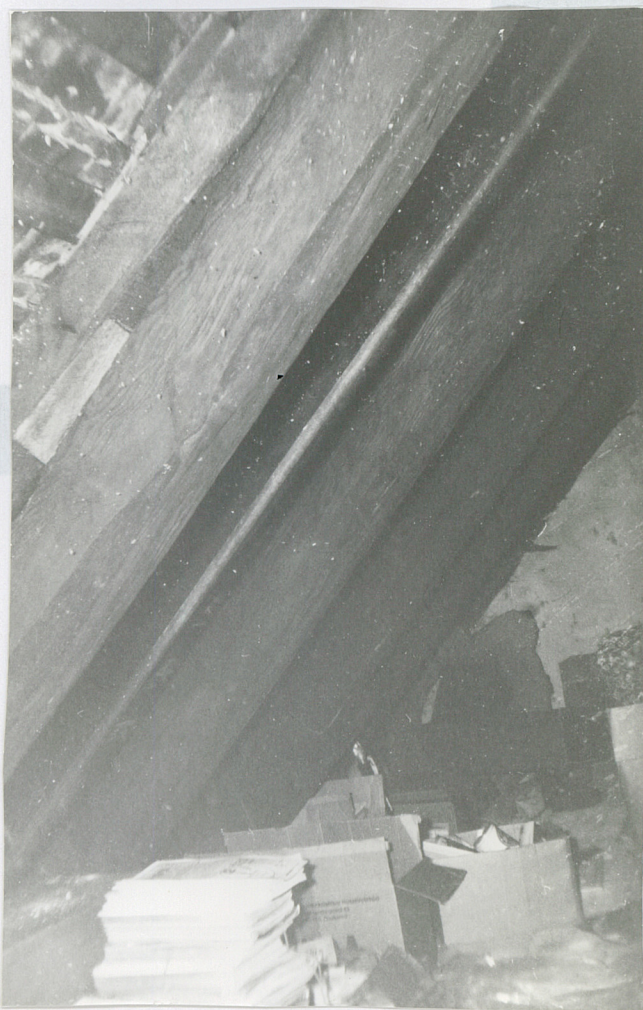
14. Zamek w drzwiach prowadzących do piwnicy



15. Schody do piwnicy.



Piwnica-fragment kolebkowego sklepienia 16.



17. Strych-widoczne belkowanie dachu



1. Miejscowość

Żnin

2. Obiekt (nazwa jak w karcie)

Sufragania

3. Zawartość wkładki (nazwa obiektu lub materiału uzupełniającego)

Zdjęcia



18. Szafa ścienna Kątówka oraz wnęka  
Sala nr 1



19. Piec kaflowy z przeł. XIX/XXw  
ustawiony podczas kapitalnego  
remontu. Pochodzi ze Żnika  
Sala nr 3



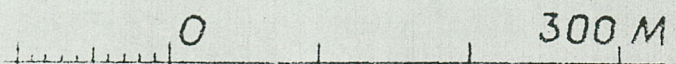
20. Piec kaflowy - zbliżenie

Wkładkę założył: mgr J. Żurawski 20.11.94r  
(imię, nazwisko, data)

Miejsce przechowywania negatywów: .....

Z-d Poligr. Jan Jasiński W-wa, ul. Wolna 13, tel. 12-43-83





MAKE  
JEZIORO ŻNIŃSKIE  
(CZAPLE)

UKŁAD PRZESTRZENNY W XIX-XX W. **ŻNIN-**