

1. Obiekt

WIĘZIENIE
OB. NOTARIAT, PROKURATURA

2. Czas powstania
1896-1898

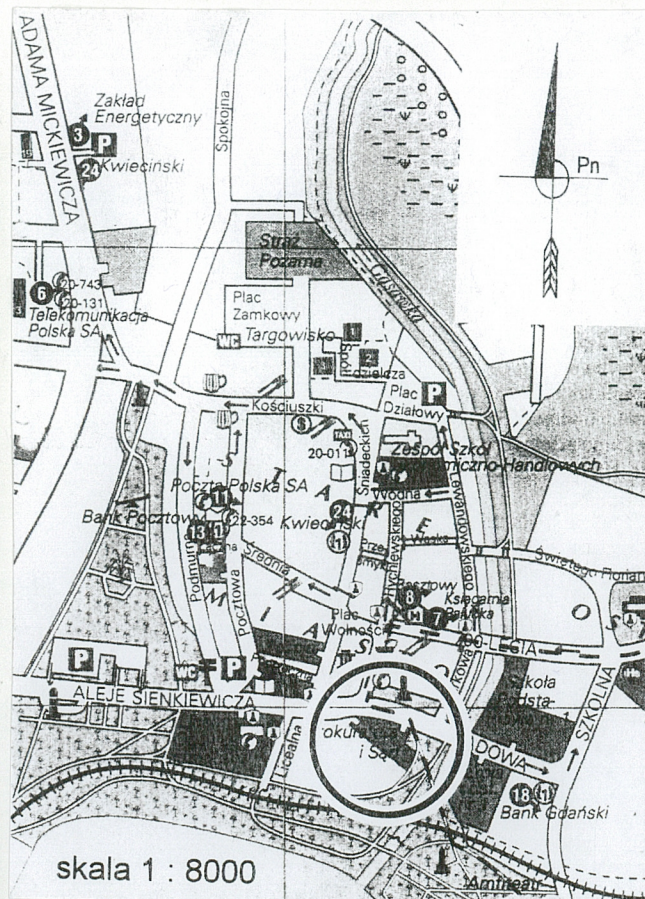
3. Miejscowość
Ż N I N

11. Zdjęcia, rzut, przekrój, sytuacja, orientacja

1.



2.



1. Widok od płn.-zach.
2. Widok od pdn.-zach.

4. Adres 88-400 Żnin
ul. Sądowa 2

nr hipoteczny

5. Przynależność administracyjna

województwo kujawsko-pom.

gmina pow. Żnin

6. Poprzednie nazwy miejscowości
Znejn, Znejna, Znejno,
Znen, Znena, Znin
niem. Znin

7. Przynależność administracyjna
przed 1 VI 1975 r.

województwo bydgoskie

powiat

8. Właściciel i jego adres
Skarb Państwa w
zarządzie Min.
Sprawiedliwości
00-567 Warszawa
Al. Ujazdowskie 11

9. Użytkownik i jego adres

Sąd Rejonowy
88-400 Żnin
Pl. Wolności 17

10. Rejestr zabytków

Nr A/316/A-2 data
20.05.92.

12. Autorzy, historia obiektu, określenie stylu

Budynek więzienia wzniesiono na terenie, który ze względu na położenie na bagnistym brzegu Gąsawki, w bezpośrednim sąsiedztwie jeziora, pozostawał do końca XIX w. niezabudowany. Administracyjnie związany był w XII w. z osadą wczesnomiejską typu targowego, która dała początek lokalnemu miastu. Do poł. XIV w. ziemia ta stanowiła własność książęcą. W 2 poł. XIV w., na mocy testamentu wdowy po Władysławie Odonicu, włączona została do dóbr arcybiskupstwa. Porastające teren podmokłe łąki wraz z rzeką stanowiły naturalną granicę broniącą od wschodu dostępu do miasta. W średniowiecz podjęto próbę włączenia tego obszaru w system fortyfikacji miejskich. Ostatecznie jednak zaniechano budowy murów.

W latach 1774-1806 władze pruskie przeprowadziły regulację Gąsawki i osuszyły łąki na jej brzegach. Dało to możliwość rozwinięcia zabudowy miejskiej na tym terenie. Jednak na podstawie mapy Żnina z 1842 r. można stwierdzić, że jeszcze w 1 poł. XIX w. tereny, na których stał budynek więzienia, pozostały niezabudowane. Znajdowały się tu ogrody.

W 1887 r. utworzono powiat żniński. Z kolei reorganizacja okręgów sądowych wymagała budowy w Żninie siedziby sądu oraz więzienia. Funkcjonujący dotychczas areszt w ratuszu, gdzie rocznie za drobne przestępstwa więziono ok. 200 osób, nie był wystarczający. Na budowę sądu i więzienia władze miasta zaciągnęły znaczną

c.d.wkł.nr 1.

13. Opis (sytuacja, materiał i konstrukcja, rzut, bryła, elewacje, wnętrze, wyposażenie, instalacje)

SYTUACJA

Budynek usytuowany w centrum Żnina, po pdn. stronie ul. Sądowej, w bezpośrednim sąsiedztwie gmachu sądu, od którego oddzielony jest rozległym dziedzińcem; elewacją wsch. zwrócony ku rzece Gąsawce i parkowi porastającemu pñ. brzeg Jez. Czaple, południową - ku niewielkiemu podwórzcu z garażami, odgrodzonemu wysokim murem z bramą od pñ.

MATERIAŁ, KONSTRUKCJA, TECHNIKA

Ściany: z cegły pełnej, palonej, maszynowej o wątku kowadełkowym, na zaprawie cementowo-wapiennej.

Posadzki: betonowe, pokryte współczesną wykładziną i płytkami ceramicznymi.

Stropy i sklepienia: na korytarzach - sklepienie kolebkowe na łuku odcinkowym o osi podłużnej równoległej do osi budynku, w pomieszczeniach obu traktów - stropy ceramiczne odcinkowe o osi podłużnej prostopadłej do osi podłużnej budynku; w piwnicy i suterenie - sklepienia kolebkowe o obniżonej strzałce łuku.

Wieżba dachu: drewniana, stolcowo-kleszczowa z dwiema ścianami stolcowymi.

Pokrycie dachu: dachówka ceramiczna zakładkowa.

Otwory drzwiowe; zewnętrzne: w elewacji zach. - zamknięty łukiem odcinkowym, pozostałe - z nadprożem; we wnętrzu: z klatki schodowej na korytarz pierwszej i drugiej kondygnacji, w piwnicy oraz do narożnego pokoju traktu zach. na pierwszej kondygnacji - zamknięte łukiem odcinkowym, w pozostałych pomieszczeniach - z nadprożem.

Drzwi; zewnętrzne: w elewacji zach. - pojedyncze, dwuskrzydłowe o nierównych skrzydłach, ramowo-płycinowe, z otworem okiennym zamkniętym na nakrętkę w skrzydle szerszym, na dekoracyjnych zawiasach pionowych, przylgowe; w elewacji wsch. - pojedyncze, dwuskrzydłowe o nierównych skrzydłach, deskowe, przylgowe; w elewacji pdn. - współczesne, dwuskrzydłowe, ramowo-płycinowe, na zawiasach czopowych; we wnętrzu: z klatki schodowej na korytarz pierwszej i drugiej kondygnacji - współczesne, dwuskrzydłowe o nierównych skrzydłach, płytowe (na korytarz pierwszej kondygnacji z przeszklonym nadświetłem), na zawiasach czopowych, tępe; drzwi do pomieszczeń na pierwszej i drugiej kondygnacji - współczesne, płytowe, jednoskrzydłowe; na poddaszu - metalowe, jednoskrzydłowe, nakładane; w piwnicy - współczesne, jednoskrzydłowe, deskowo-listwowe na zawiasach pasowych oraz płytowe na zawiasach czopowych.

Otwory okienne: prostokątne, zamknięte odcinkowo; w przyziemiu elewacji wsch. - dwa otwory z wtórnym metalowym nadprożem; w wystawkach - prostokątne; w elewacji pdn. i wsch. - małe, prostokątne zamknięte uskokowo; otwory okienne w przyziemiu elewacji zach., i pñ. oraz na pierwszej kondygnacji elewacji pñ. - okratowane.

c.d.wkł.nr 1.

<p>14. Kubatura</p> <p>ca 2250 m³</p>	<p>15. Powierzchnia użytkowa</p> <p>ca 515 m²</p>	<p>16. Przeznaczenie pierwotne</p> <p>więzienie</p>	<p>17. Użytkowane obecnie</p> <p>Wydz.Ksiąg Wieczys- tych, Notariat Deleg. Prokuratury</p>
<p>18. Prace budowlane i konserwatorskie, ich przebieg i dokumentacja</p> <p>1975 r. - remont wnętrza i adaptacja dla potrzeb Wydziału Architektury i Budownictwa Urzędu Miejskiego</p> <p>1989 r. - naprawa więźby dachowej i uszkodzonego pokrycia dachowego; prace poprzedzone ekspertyzą mykologiczną oraz badaniami nośności stropów wykonanymi przez Biuro Usług Technicznych Branży Budowlanej mgr inż.W.Wnuk.</p> <p>1990-1994 r.: - założenie nowej instalacji odgromowej - remont pomieszczeń związany z adaptacją dla potrzeb sądu i prokuratury - renowacja stolarki okiennej - naprawa uszkodzonego pokrycia dachu</p> <p>1999 r. - remont wnętrza; 2000 r. - remont dachu: - naprawa i konserwacja więźby - termoizolacja - położenie nowej dachówki;</p> <p>Dokumentacja dostępna w Oddziale Inwestycji i Remontów Kapitałnych Sądu Okręgowego w Bydgoszczy.</p>		<p>19. Stan zachowania (fundamenty, ściany zewnętrzne, ściany wewnętrzne, sklepienia, stropy, konstrukcje dachowe, pokrycia dachu, wyposażenie i instalacje)</p> <p>Fundamenty, ściany nośne, stropy, więźba i pokrycie dachu - stan dobry; liczne uszkodzenia ceglanego lica elewacji: - ubytki zaprawy - uszkodzenia pojedynczych cegieł - uszkodzenia cokołu - pęknięcia i rozspojenia fragmentów muru uzupełnianych współcześnie cegłą - ściemnienie cegieł spowodowane nawarstwieniami gipsu zmieszanego z pyłami.</p> <p>20. Najpilniejsze postulaty konserwatorskie - uzupełnienie ubytków cegieł i zaprawy - zespolenie pękniętych fragmentów muru i kolorystyczne scalenie elewacji - uzupełnienie ubytków cokołu - uzupełnienie ubytków w podokiennikach i przywrócenie pierwotnej formy wszystkim podokiennikom - oczyszczenie i hydrofobizacja</p>	

21. Akta archiwalne (rodzaj akt, numer i miejsce przechowywania)

Akta miasta Żnina, Archiwum Państwowe w Bydgoszczy Oddz. w Inowrocławiu, sygn. 1271

22. Bibliografia

- Kaliski T., Miasto pod zaborem pruskim (1773-1918), w: Żnin. 700 lat dziejów miasta, red. J. Topolski, Bydgoszcz 1965;
- Linette E., Żnin. Studium historyczno-urbanistyczne opracowane na zlecenie PWRN - Wydz. Architektury i Nadzoru Budowlanego w Bydgoszczy, mps, SOZ Del. w Bydgoszczy, Poznań 1961;
- Obremski M., Żnin. Studium historyczno-konserwatorskie do zagospodarowania przestrzennego miasta wykonane na zlecenie Woj. Konserwatora Zabytków w Bydgoszczy, mps Toruń 1979, SOZ Del. w Bydgoszczy;
- Schmidt Z., Rozwój układu przestrzennego miasta, c.d. wkł. nr 1.

23. Źródła ikonograficzne i fotografie (rodzaj, miejsce przechowywania, sygnatury)

24. Uwagi różne

PRACOWNIA
BADAŃ I DOKUMENTACJI
ZABYTEKÓW

dr Aleksander Jankowski
HISTORYK SZTUKI
85-343 Bydgoszcz, ul. Jeżynowa 61, tel. 379-64-67
Regon 091346756 NIP 967-012-90-02

KARTA OPRACOWANA
ZE ŚRODKÓW WKŁ. O TORUŃ

25. Opracował

tekst _____ (imię, nazwisko, data, podpis)

plany, rysunki _____ (imię, nazwisko, data, podpis)

zdjęcia fotograf. _____ (imię, nazwisko, data, podpis)

miejsce przechowywania negatywów _____

Karta po wypełnieniu podlega ochronie na podstawie przepisów prawa autorskiego

26. Adnotacje o inspekcjach, informacje o zmianach (daty, imiona i nazwiska wypełniających)

27. Załączniki

7 wkładek

1. Miejscowość	2. Obiekt (nazwa jak w karcie)	3. Zawartość wkładki (nazwa obiektu lub materiału uzupełniającego)
ŻNIN	Więzienie	c.d.pkt.12, 13, 22.

c.d.pkt.12.

pożyczkę. Więzienie stanąć miało na parceli, która już w 1896 r. stanowiła własność miasta. Prace budowlane prowadzono zapewne w latach 1896-1898 wznosząc jednocześnie gmach sądu. Na planie sytuacyjnym z lutego 1896 r. zaznaczono wyłącznie granice parceli. Jednocześnie z budową więzienia i sądu wytyczono wzdłuż pñ. granicy parceli nową ulicę. Na planie sytuacyjnym z 1904 roku naniesiono rzut budynku więzienia wraz z otaczającymi go, wydzielonymi murem dziedzicami: przylegającym od zachodu - przeznaczonym dla więźniarek oraz dwoma odrębnymi od wschodu i południa - dla więźniów. Od strony ul. Sądowej znajdował się ogród.

Budynek pełnił funkcje więzienia jeszcze w okresie międzywojennym. Z lat dwudziestych pochodzą zgromadzone w aktach miejskich notatki dotyczące ilości aresztowanych i stanu sanitarnego pomieszczeń. Także w czasie okupacji mieściło się tu więzienie. Po 1945 r. w budynku znajdował się notariat a w latach 1975-1990 - Wydział Architektury i Budownictwa Urzędu Miasta. Od 1990 r. ponownie umieszczono tu biura notariatu a ponadto Wydział Ksiąg Wieczystych Sądu Rejonowego i Delegaturę Prokuratury.

Budynek więzienia w Żninie jest budowlą **eklektyczną**. Zwarta bryła z pozbawionymi niemal podziałów architektonicznych elewacjami oraz ze skromnym detalem, wykazuje pewne związki z kręgiem berlińskich architektów inspirowanych stylem określanym ogólnie jako "Queen Ann Revival".

c.d.pkt.13.

nym, dwupoziomowym podziale pola otworu; krzyżowe - o jednopoziomowym nadślemieniu i dwupoziomowym podślemieniu; okna na pierwszej i drugiej kondygnacji elewacji pdn. - podwójne, trójskrzydłowe, ze ślemieniem, o polu otworu trójdzielnym, dwupoziomowym; ponadto na poddaszu, w suterenie, piwnicy oraz w elewacji pñ. - okna pojedyncze, jednoskrzydłowe ze ślemieniem, jednoskrzydłowe sześciopole oraz dwuskrzydłowe o dwupolowych skrzydłach; na klatce schodowej jedno okno stałe ze ślemieniem, trójdzielne, dwupoziomowe.

Schody: z lastryko; zewnętrzne - wolne, jednobiegowe; we wnętrzu - z przedsionka do piwnicy i na pierwszą kondygnację - jednobiegowe zabiegowe; w klatce schodowej - trójbiegowe z podestami; ponadto z przedsionka wsch. (nieużytkowane) - jednobiegowe.

RZUT

Budynek na planie zbliżonym do liery T, o osi podłużnej na linii pñ.-pdn., z wejściem od zach., z płytkimi ryzalitami bocznymi w partii pñ. od wsch. i zach.; układ wnętrz dwu- i półtraktowy z korytarzem rozdzielającym trakty.

Wkładkę założył: dr A.Jankowski, wrzesień 2001 r.
(imię, nazwisko, data)

verte! Wzór ODZ 1978 r.

Miejsce przechowywania negatywów: _____

BRYŁA

Budynek częściowo podpiwniczony, częściowo z suterenami, dwukondygnacyjny; korpus i partia płn. z ryzalitami krata odrębnymi dachami dwuspadowymi naczółkowymi o kalenicach prostopadłych; w połaciach dachów wystawki z dachami pulpitowymi.

ELEWACJE - w zasadzie niemal pozbawione detalu architektonicznego, na uskokowym cokole z otworami okiennymi i drzwiowymi suterenu, z gzymsem koronującym z cegieł ułożonych główkowo w rąb ukośny, o narożnikach zaakcentowanych czworobocznymi sterczynami.

Dekoracją architektoniczną wyróżnia się elewacja płn.: na pierwszej kondygnacji - trójosiowa, o osiach wyznaczonych przez regularnie rozmieszczone otwory okienne, na drugiej - dwuosiowa z bliźnimi oknami w centrum; w środkowej partii przyziemia, tuż nad cokołem - para analogicznych otworów okiennych suterenu; w połaci dachu, ponad oknami drugiej kondygnacji - dwa okna wystawki; pod gzymsem koronującym steroki fryz gładki wyodrębniony rzędem cegieł ułożonych główkowo w rąb skośny, przerwany ceglany obramieniem otworów okiennych drugiej kondygnacji; narożniki elewacji zaakcentowane lizenami przechodzącymi ponad koronę muru w czworoboczne sterczyny.

Elewacja zach.: pięćosiowa z ryzalitem jednoosiowym na pierwszej kondygnacji, dwuosiowym - na drugiej; osie wyznaczają otwory okienne oraz drzwi w skrajnej osi południowej; w połaci dachu korpusu pięćosiowa wystawka; w szczycie ryzalitu - trzy otwory okienne.

Elewacja wsch.: sześćosiowa z ryzalitem dwuosiowym na pierwszej kondygnacji, trójosiowym - na drugiej; osie wyznaczają otwory okienne oraz - w ryzalicie - drzwi, nad którymi para małych, uskokowo zamkniętych okienek; szczyt ryzalitu - jednoosiowy z otworem okiennym; w połaci dachu korpusu - pięćosiowa wystawka; w partii cokołowej - nad skrajnym południowym otworem okiennym - ślad odcinkowej archiwoltę pierwotnego otworu okiennego, obok - czytelny w wątku ceglany zarys pierwotnego otworu drzwiowego zamkniętego odcinkowo, przekształconego na otwór okienny.

Elewacja pdn.: jednoosiowa, z centralnie usytuowanymi oknami pierwszej i drugiej kondygnacji oraz z drzwiami do suterenu; przy narożniku zach., w przyziemiu - zamurowany otwór drzwiowy, powyżej - para małych, uskokowo zamkniętych okienek; nad drzwiami zarys pary odcinkowych archiwolt pierwotnych otworów architektonicznych; w szczycie cztery symetrycznie rozmieszczone okienka prostokątne, zamknięte uskokowo.

WNĘTRZE. Zachowany pierwotny układ pomieszczeń jednakowy na obu kondygnacjach - z traktem wschodnim i zachodnim rozdzielonymi korytarzem; wejście od zach. do sieni, gdzie klatka schodowa prowadząca na pierwszą i drugą kondygnację oraz schody do piwnicy; od wsch. wejście do sieni suterenu, w której schody wiodące na pierwszą kondygnację, obecnie nieużytkowane.

INSTALACJE: elektryczna, wodno-kanalizacyjna, odgromowa, alarmowa, grzewcza - c.o.

WYPOSAŻENIE

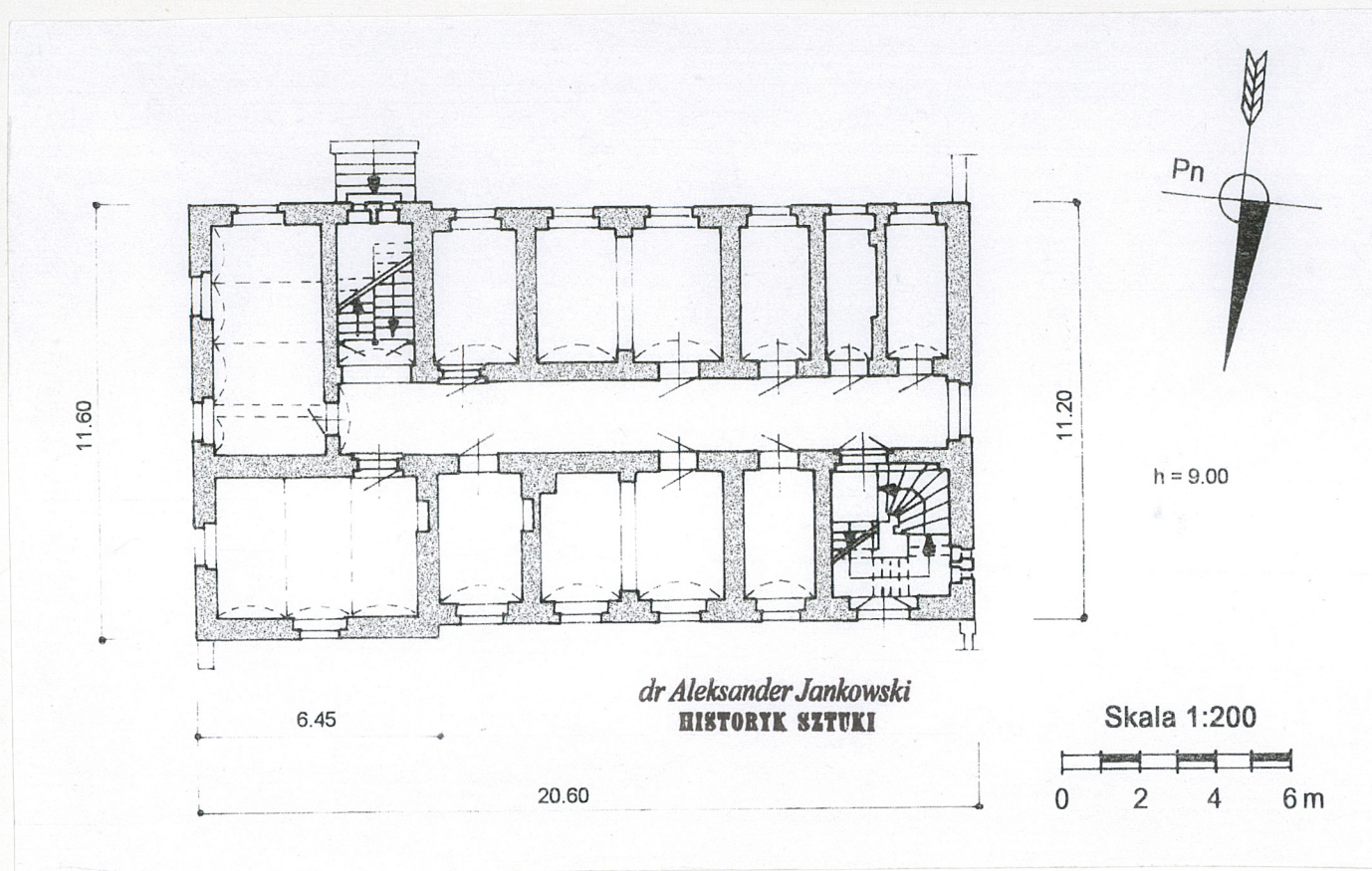
- stolarka okienna: w większości okien zachowana oryginalna, z czasów budowy, ok. 1898 r., o formach prostych, bez dekoracyjnie opracowanych elementów;

- stolarka drzwiowa: drzwi elewacji zach. - z czasów budowy, ok. 1898 r., częściowo przekształcone, z dekoracyjnie opracowanymi zawiasami.

c.d.pkt.22.

ta, jego architektura i sztuka, w: Żnin. 700 lat dziejów miasta, red.J.Topolski, Bydgoszcz 1965.

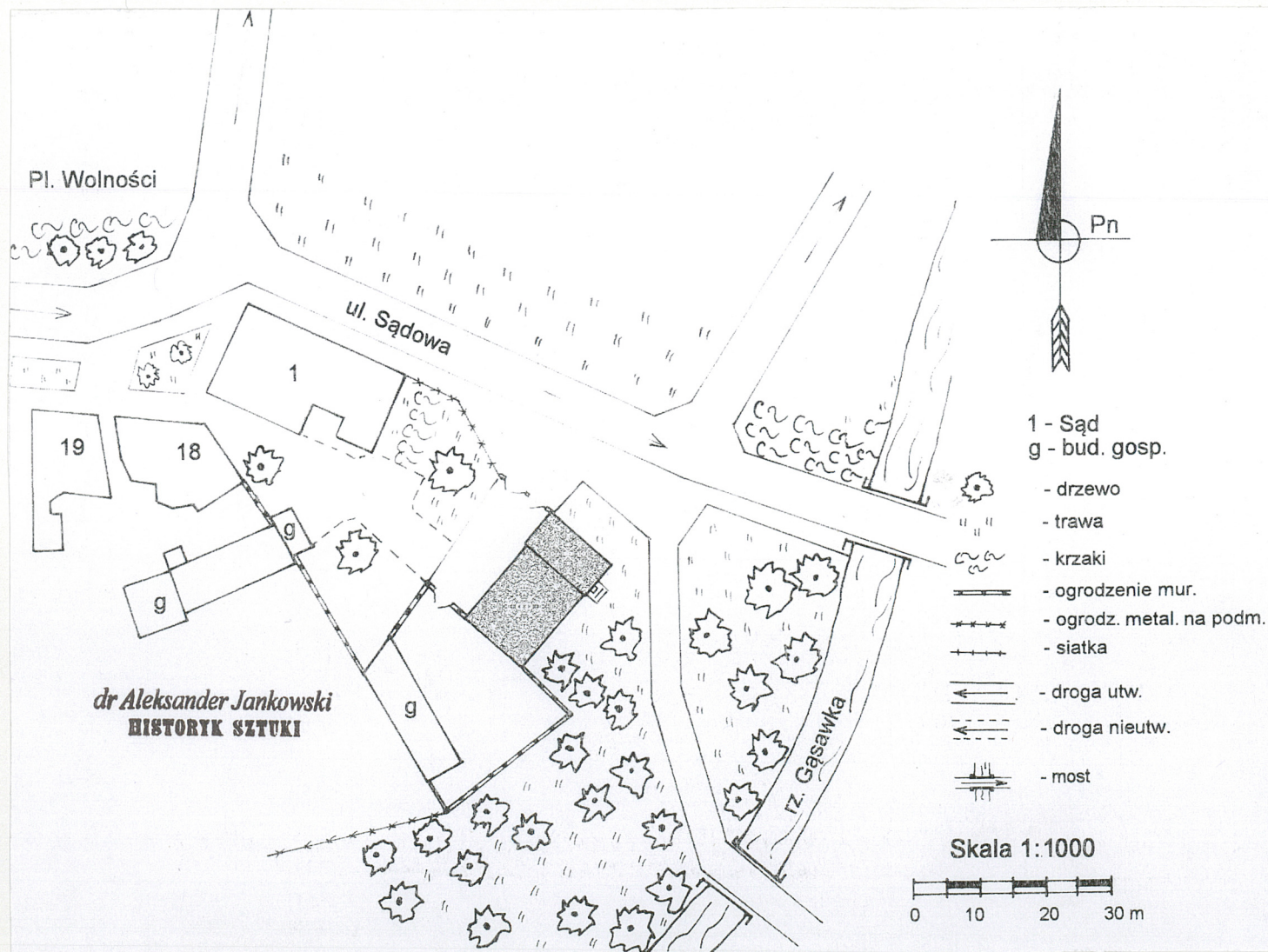
1. Miejscowość ŻNIN	2. Obiekt (nazwa jak w karcie) Więzienie	3. Zawartość wkładki (nazwa obiektu lub materiału uzupełniającego) Rzut, plan sytuacyjny.
------------------------	---	--



Wkładkę założył: dr A. Jankowski, wrzesień 2001 r.
(imię, nazwisko, data)

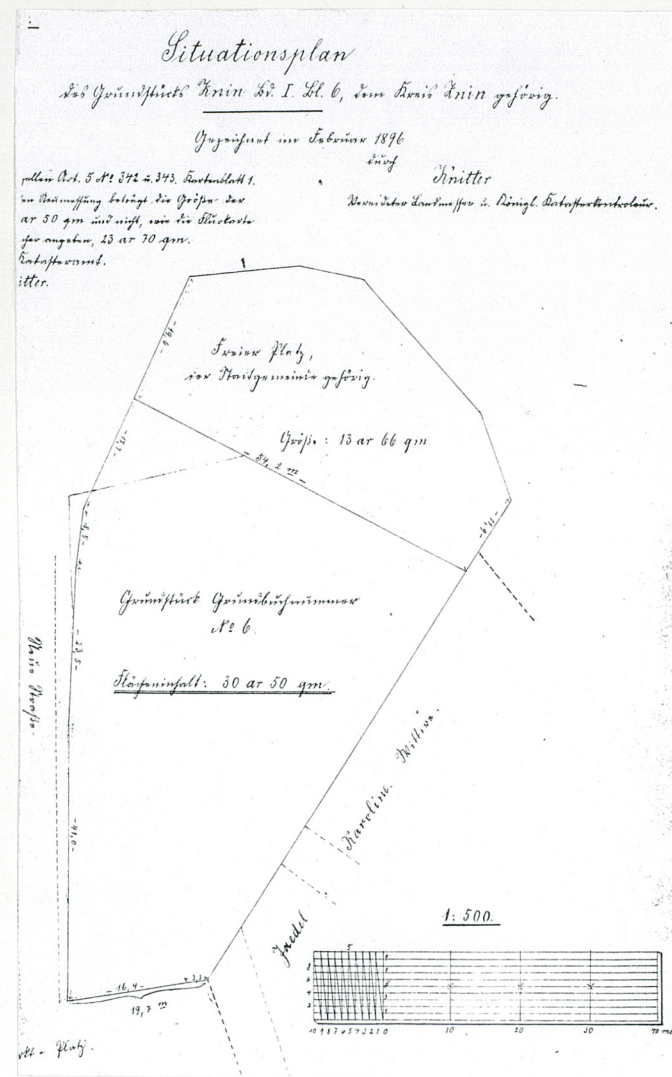
Wzór ODZ 1978 r.

Miejsce przechowywania negatywów: _____



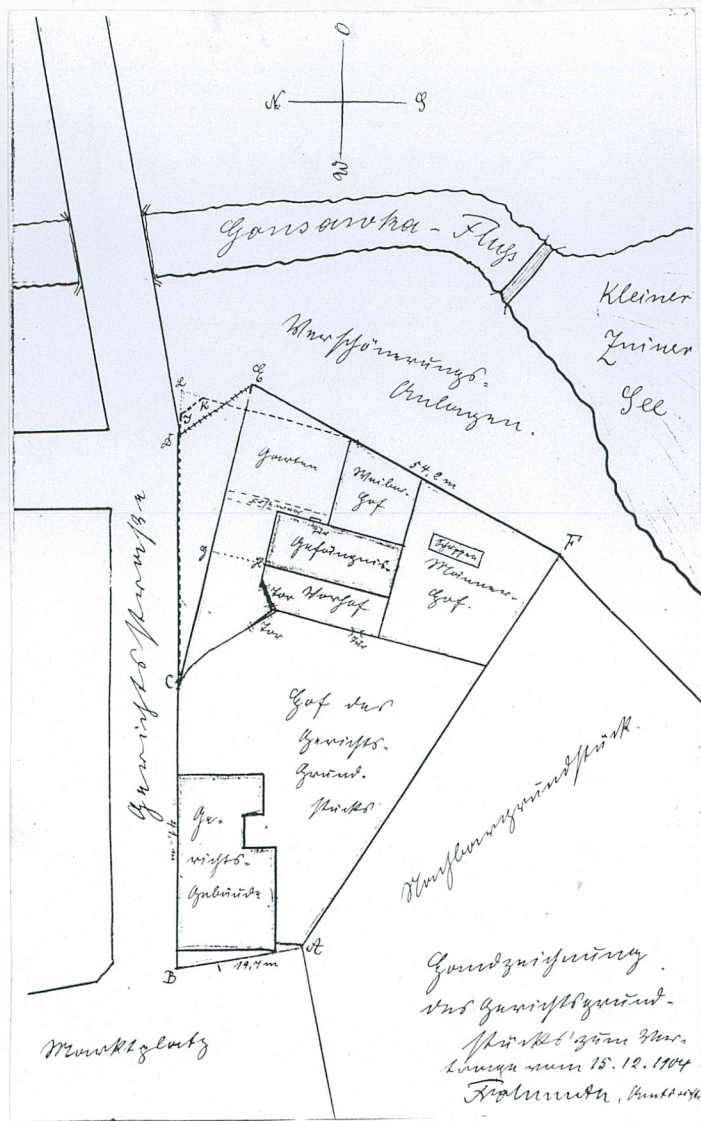
1. Miejscowość	2. Obiekt (nazwa jak w karcie)	3. Zawartość wkładki (nazwa obiektu lub materiału uzupełniającego)
ŻNIN	Więzienie	Materiały archiwalne.

Plan sytuacyjny z 1896 r.
Archiwum Państwowe w
Bydgoszczy Oddział w
Inowrocławiu.



Wkładkę założył: dr A. Jankowski, wrzesień 2001 r.
(imię, nazwisko, data)

Miejsce przechowywania negatywów: _____



Plan sytuacyjny z 1904 r.
Archiwum Państwowe w
Bydgoszczy Oddział w
Inowrocławiu.

1. Miejscowość

ŻNIN

2. Obiekt (nazwa jak w karcie)

Więzienie

3. Zawartość wkładki (nazwa obiektu lub materiału uzupełniającego)

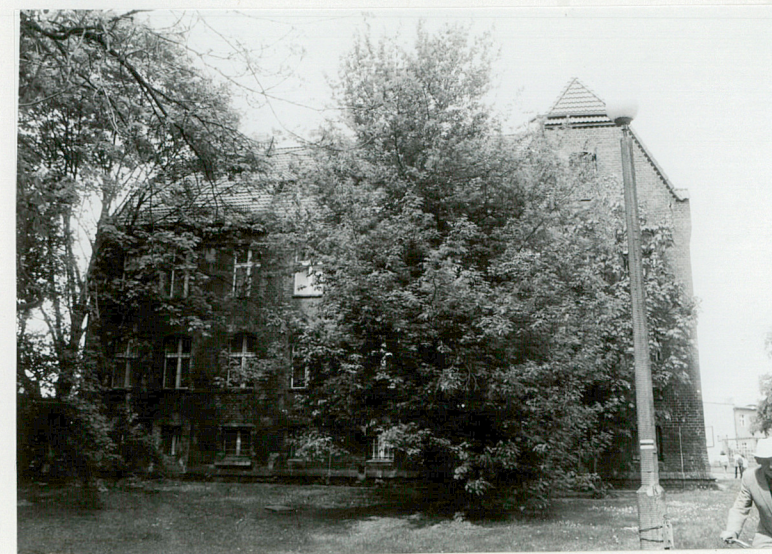
Zdjęcia



3.

4.

5.



6.



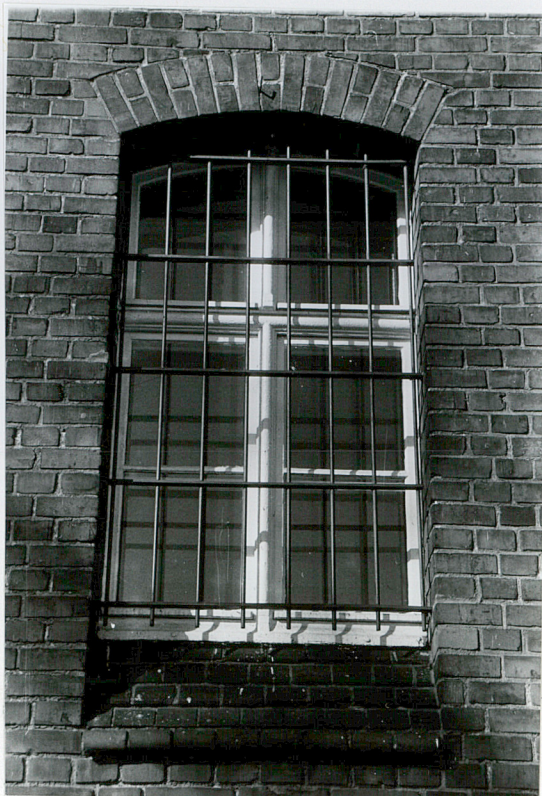
Wkładkę założył: dr A.Jankowski, wrzesień 2001 r.

(imię, nazwisko, data)

Miejsce przechowywania negatywów: _____

1978 r.

7.



8.



9.



3. Elewacja pdn.
4. Widok od płn.-wsch.
5. Elewacja wsch.
6. Elewacja zach.
7. Okno w elewacji płn.
8. Okno w elewacji wsch.
9. Okno sutereny w elewacji wsch.

1. Miejscowość ŻNIN	2. Obiekt (nazwa jak w karcie) Więzienie	3. Zawartość wkładki (nazwa obiektu lub materiału uzupełniającego) Zdjęcia
------------------------	---	---

10.



11.



12.

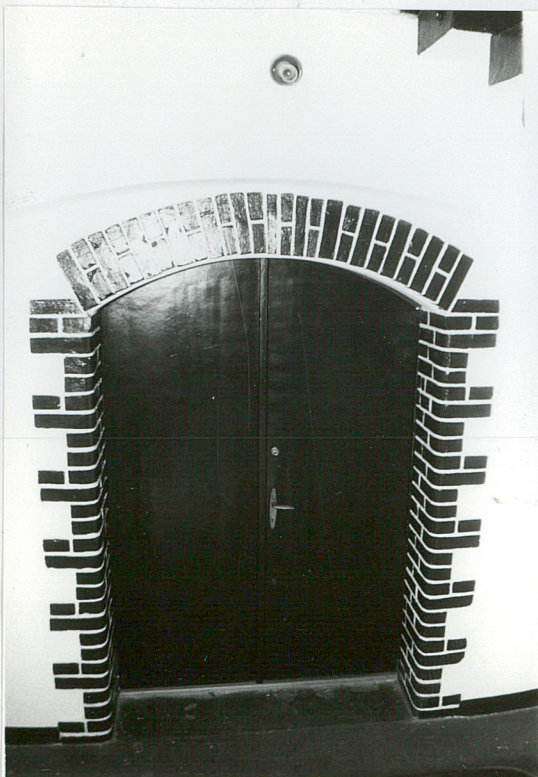


Wkładkę założył: dr A.Jankowski, wrzesień 2001 r.
(imię, nazwisko, data)

Miejsce przechowywania negatywów: _____

Wzór ODZ 1978 r.

13.



14.



15.



16.



10. Detal i okno w zwieńczeniu centralnej partii elewacji płn.
 11. Detal w narożniku pdn. elewacji zach.
 12. Drzwi frontowe od wewnątrz.
 13. Drzwi na I kondygnacji.
 14. Drzwi do suterenu.
 15.-16. Korytarz I kondygnacji.

1. Miejscowość	2. Obiekt (nazwa jak w karcie)	3. Zawartość wkładki (nazwa obiektu lub materiału uzupełniającego)
ŻNIN	Więzienie	Zdjęcia



17.

18.



19.



dr A.Jankowski, wrzesień 2001 r.

Wkładkę założył: _____
(imię, nazwisko, data)

Miejsce przechowywania negatywów: _____

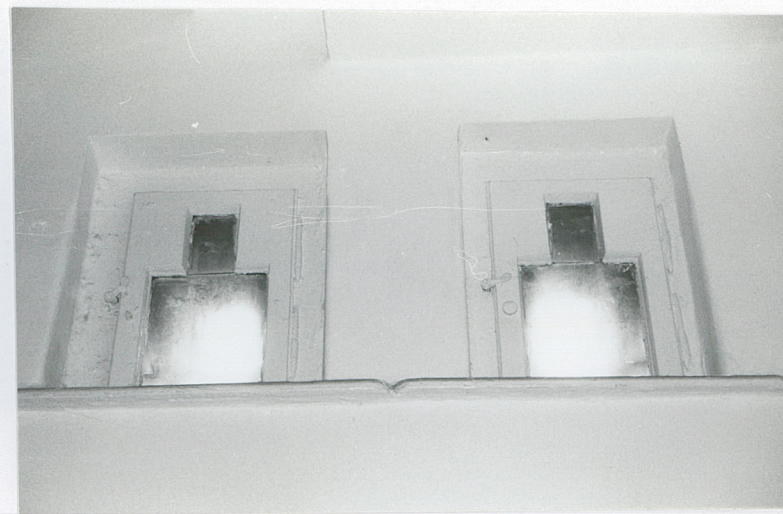
20.



21.



22.



23.



17. Korytarz na II kondygnacji.
18. Strop w pomieszczeniu na I kondygnacji.
19.-20. Klatka schodowa.
21. Zejście do piwnicy.
22. Okienka klatki schodowej.
23. Piwnica.

1. Miejscowość	2. Obiekt (nazwa jak w karcie)	3. Zawartość wkładki (nazwa obiektu lub materiału uzupełniającego)
ŻNIN	Więzienie	Zdjęcia

24.



25.



26.



Wkładkę założył: dr A. Jankowski, wrzesień 2001 r.
(imię, nazwisko, data)

Miejsce przechowywania negatywów:

Wzór ODZ 1978 r.

27.



28.



24.-25. Piwnica.
26.-27.-28. Poddasze i więźba.