

1. Obiekt

585/12
Budynek magazynowy (dawna wozownia artyleryjska)

2. Czas powstania

1819 - 1821

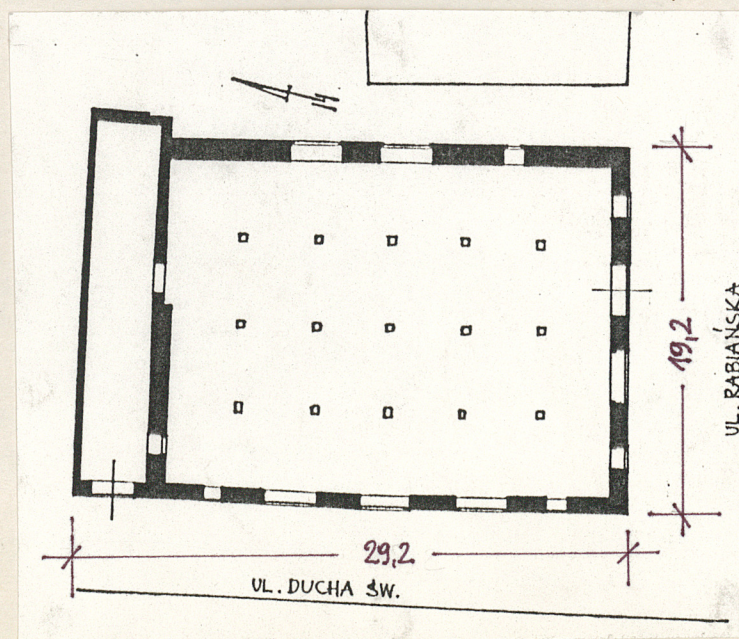
3. Miejscowość

TORUŃ

11. Zdjęcia, plan sytuacyjny, rzuty



widok od str. południowo - zachodniej



skala 1:400

4. Adres

Rabiangasse
ul. Rabiańska 20

nr hipoteczny KW 14604

5. Przynależność administracyjna

województwo toruńskie

gmina

6. Poprzednie nazwy miejscowości

Thorn

7. Przynależność administracyjna
przed 1.VI.1975 r.

bydgoskie
województwo

powiat Toruń

8. Właściciel i jego adres

Biuro Wystaw Artystycznych
ul. Ducha Św. 8/10
87-100 Toruń

9. Użytkownik i jego adres

Biuro Wystaw Artystycznych
ul. Ducha Św. 8/10
87-100 Toruń

10. Rejestr zabytków

Nr 617 data 31.V.1991 r.

autor zdjęć S. Jasiński/1991 r.
data wykonania PSOZ/Toruń
miejsce przechowywania negatywów

Budynek główny wozowni artyleryjskiej powstał w 1819 r. na zlecenie Königlich-Kriegs Ministerio na terenie czterech działek (w XIX w.).

1895 r.- kupiec Guckch wybudował po północnej stronie wozowni wąski spichlerz (obecnie integralna część wozowni), który został skomunikowany z wozownią;

1904 r.- otynkowano budynek;

1924 r. i 1937 r.- naprawa elewacji;

1948 r.- pożar w partiach belkowania i krokwi;

1949 r.- zaprojektowano w budynku halę maszyn dla zakładów graficznych.

Budynek powstał w stylu neoklasycznym o charakterze militarnym.

Właściciele:

1819 r.- Königlich-Preussische Artillerie Depot;

1874 r.- Rzesza Niemiecka Militär Fiskus (Skarb Wojskowy);

1894 - 1912 r.- Otto Guckch;

1913 r.- Spółka Handlowa i Max Kuttner;

1919 r.- Olga Kuttner i Max Kuttner;

1920 r.- Zakłady Chemiczne F.M. Wendisch sukcesorowie Spółka Akcyjna w Toruniu;

1937 r.- E. Blockowa;

1938 r.- Rudolf Preuss;

1948-1968 r.- Skarb Państwa Polskiego Toruńskie Zakłady Graficzne w Toruniu.

SYTUACJA

Budynek położony w środkowo-wschodniej partii Kwartалу Starotoruńskiego, w bloku zabudowy ograniczonym od zach. ul. Duchy Św., od pn ul. Kopernika, od wsch. ul. Żeglarską i od pd ul. Rabską.

MATERIAŁ I KONSTRUKCJA

Fundamenty ceglane, pod drewnianą konstrukcją słupów betonowe ławy; ściany zewnętrzne z cegły palonej na zaprawie wapiennej; budynek tynkowany; w piwnicy strop mawsywny, na kondygnacjach wyższych strop niegdyś belkowy z jętek więźby dachowej; dach kryty dachówką karpiówką ułożoną w koronkę; posadzki w piwnicy betonowe; brama wjazdowa dwuskrzydłowa, opierzona od zewnątrz deskami ułożonymi w jodełkę; okna krosnowe, wielopodziałowe.

RZUT

Budynek wzniesiony na planie prostokąta z trzema rzędami słupów wydzielających sześć przęseł wnętrza.

BRYŁA

Budynek podpiwniczony, 3-kondygnacyjny ze strychem (dwie górne kondygnacje w poddaszu)- obecnie jednoprzestrzenny, kryty dachem dwuspadowym z naczółkiem od strony południowej.

ELEWACJE

Elewacja frontowa - południowa, 4-osiowa z wysokim cokołem, boniowaniem w partii parteru i nietynkowanym szczytem; okna obramione prostymi podokiennikami i frontonami; w drugiej osi od wschodu brama wjazdowa; elewacja zachodnia - 5-osiowa z integralnym, dobudowanym spichrzem przejazdowym (parter z pulpitem poddaszem) z analogiczną bramą wjazdową jak w budynku głównym; wzniesiona na cokole; dekoracja okien jak w elewacji frontowej, trzy środkowe okna dwukrotnie szersze od skrajnych; elewacja zwieńczona potężnym gzymsiem koronującym, którego brak w elewacji południowej, gdzie występuje płaski gzyms kordonowy.

DACH

Konstrukcja więźby 3-kondygnacyjna, krokwiowo-jętkowa, wsparta na drewnianej konstrukcji słupowej w partii parteru.

WNĘTRZE

Budynek posadowiony na średniowiecznych, kamienno-ceglanych murach pierwotnych piwnic; konstrukcja wnętrza składa się z trzech rzędów słupów ustawionych w sześć przęseł dźwigających trzy poziomy jętek.

INSTALACJE

14. Kubatura 3465 m ³	15. Powierzchnia użytkowa 1000 m ²	16. Przeznaczenie pierwotne wozownia artyleryjska	17. Użytkowanie obecne Biuro Wystaw Artystycznych
18. Prace budowlane i konserwatorskie, ich przebieg i dokumentacja		19. Stan zachowania (fundamenty, ściany zewnętrzne, ściany wewnętrzne, sklepienia, stropy konstrukcje dachowe, pokrycie dachu, wyposażenie i instalacje) Stan zachowania zły - dotyczy to głównie konstrukcji drewnianej (próchnica i wilgoć) i ścian zewnętrznych bez izolacji (wilgoć).	
20. Najpilniejsze postulaty konserwatorskie Wzmocnienie i naprawa więźby dachowej, wymiana zniszczonych elementów.			

21. Akta archiwalne (rodzaj akt, numer i miejsce przechowywania)

AmT

G - 614, G - 3786, F - 216, G - 7338

23. Źródła ikonograficzne i fotografie (rodzaj, miejsce przechowywania, sygnatury)

22. Bibliografia

- E.M. Gąsiorowscy - Toruń, Warszawa 1963
K. Kalinowska - Kwatera E Kwartaku Staromiejskiego - rękopis
PKZ, Toruń 1964
S. Miklaszewski - Dokumentacja techniczna, ul. Rabiańska 20,
rękopis PKZ, Toruń, 1980
A. Plac - Dokumentacja techniczno-architektoniczna - rękopis
PKZ, Toruń 1980
A. Walczak - Dokumentacja historyczno-zabytkoznawcza - rękopis
PKZ, Toruń 1981

24. Uwagi różne

25. Wypełnił

mgr M. Krużyńska, mgr S. Wojdyło

imię i nazwisko

data XII 1991 r.

26. Sprawdził

imię i nazwisko

data

27. Załączniki - 1.

1. Miejscowość

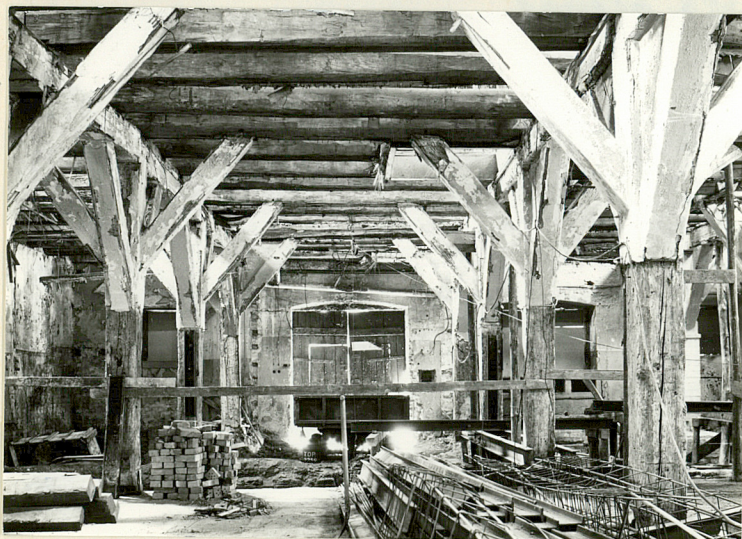
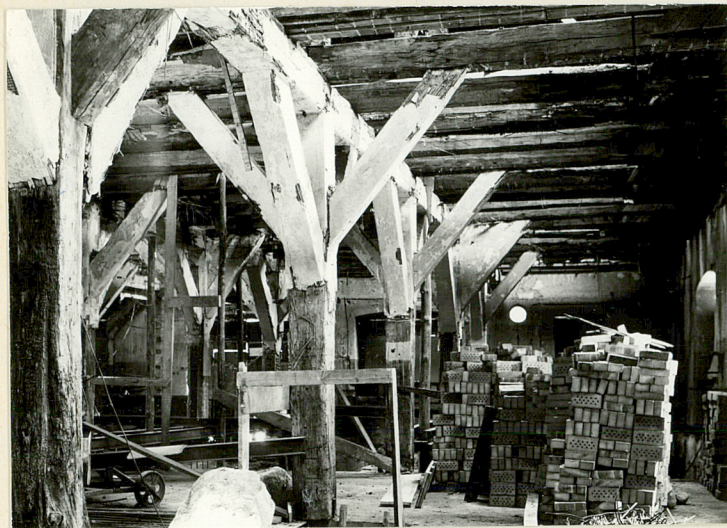
Toruń

2. Obiekt (nazwa jak w karcie)

budynek magazynowy

3. Zawartość wkładki (nazwa obiektu lub materiału uzupełniającego)

zdjęcia wnętrza, plan orientacyjny



drewniana konstrukcja wnętrza



plan orientacyjny skala 1:1000

Wkładkę złożył: M. Krużyńska, S. Wojdyło

(imię, nazwisko, data)

Miejsce przechowywania negatywów:

PSOZ O/Toruń

jed. W.A. Olsztyn z. 135/S
OZGraf. Z.P. Ostróda z. 676 n. 40 000

Wzór ODZ 1978 r.



Elewacja zachodnia



Wrota główne

1. Miejscowość

TORUŃ

2. Obiekt (nazwa jak w karcie)

Dawna wozownia

3. Zawartość wkładki (nazwa obiektu lub materiału uzupełniającego)

Elewacje



Elewacja frontowa, płd.



Narożnik zach.-płd.



Narożnik płd.-wsch.



Wkładkę złożył: K.Namysłowska, czerwiec 1994 r.
(imię, nazwisko, data)

Miejsce przechowywania negatywów: PSOZ - Toruń
Fot. S.Jasiński, maj 1994 r.

Wzór ODZ 1978 r.



Elewacja zach.



Fragment elewacji wsch.

