

1. Obiekt 657/1

KOŚCIÓŁ PARAFIALNY P.W.ŚW.FLORIANA

2. Czas powstania  
XIV/XV w.  
przeb.1792-95

3. Miejscowość  
Ż N I N

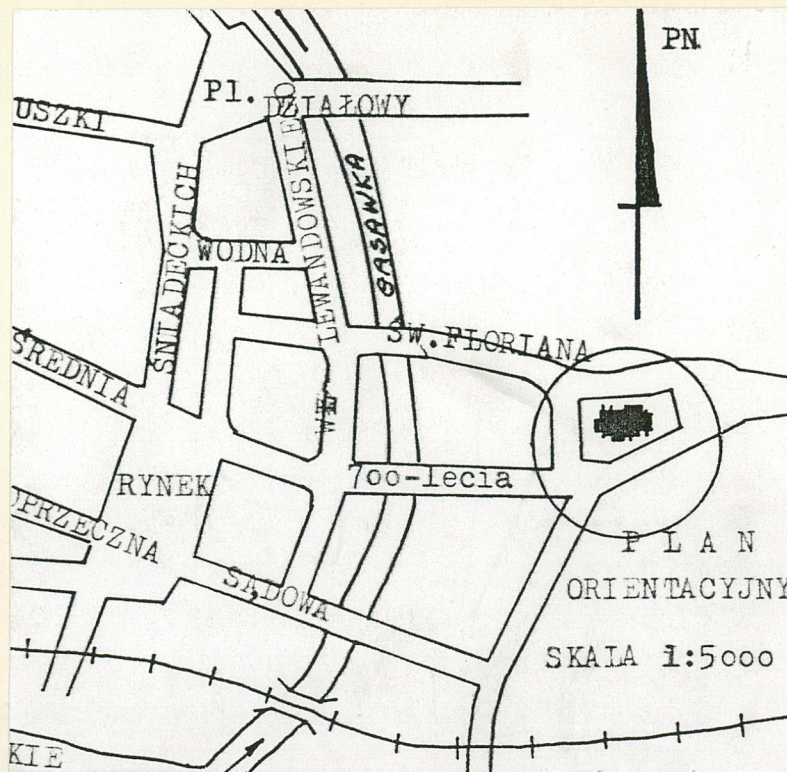
11. Zdjęcia, rzut, przekrój, sytuacja, orientacja



1.widok kościoła od strony wsch.-płn.



2. widok na kościół od południa.



4. Adres Żnin  
ul.Floriana  
nr hipoteczny 111-139

5. Przynależność administracyjna

województwo BYDGOSKIE

gmina ŻNIN

pow. ŻNIN

6. Poprzednie nazwy miejscowości  
Znejn, Znejno, Zzyn,  
niem.Dietfuhrt

7. Przynależność administracyjna  
przed 1 VI 1975

województwo BYDGOSKIE

powiat ŻNIN

8. Właściciel i jego adres  
parafia rzym.-kat.  
p.w.Św.Floriana  
Żnin, ul.

9. Użytkownik i jego adres

J.W.

10. Rejestr zabytków

Nr A/440/1 data 14.06.1996r.



12. Autorzy, historia obiektu, określenia stylu.

Najstarsze informacje o erekcji parafii pochodzą z XI-XII w. Pierwotny romański kościół za rządów arcybiskupa Janisława został rozebrany w 1 poł.XIV w. jego elementy wykorzystano do budowy nowej, gotyckiej świątyni. Prawdopodobnie w 1 poł.XIV wieku zakończono już budowę prezbiterium, natomiast budowę nawy kontynuował już w 2 poł. XIV w. abp Bogoria Skotnicki. Była to wówczas wydłużona, trzypiętrowa, dwunawowa bryła ze sklepieniem krzyżowo-żebrowym w prezbiterium i płaskim, drewnianym stropem przykrywającym nawę. Prace były przerywane pożarami w 1447 i 1494 roku. Całkowitą odbudowę ukończono w 1512 roku, a kościół nosił wówczas wezwanie N. Marii Panny. Podczas najazdu szwedzkiego użytkowany jako stajnia i ponownie, w 1692 roku podczas pożaru uległ znacznej dewastacji i zniszczeniu. (zapadło się gotyckie sklepienie). W 1720 roku kolejny pożar strawił znaczną część kościoła (m.in. wieżę). Wkrótce podjęto prace przy odbudowie .....

c.d. na wkładce

13. Opis (sytuacja, materiał i konstrukcja, rzut, bryła, elewacje, wnętrze, wyposażenie, instalacje).

**SYTUACJA** - kościół położony we wsch. części śródmieścia Żnina, poza obrębem Starego Miasta. Budynek wolnostojący, orientowany, położony na wydzielonym ulicami, zadrzewionym terenie z wytyczonymi między trawnikami alejkami z możliwością obejścia całego obiektu i dojścia do poszczególnych wejść zewnętrznych. Ograniczony ulicami: od półn. ul. Floriana, a od poł. ul. 700-lecia.

**MATERIAŁ KONSTRUKCJA TECHNIKA**

**Ściany** - murowany z cegły o układzie gotyckim z fragmentarycznym użyciem zendrówki oraz wykorzystaniem ciosów kamiennych z pierwotnego kościoła romańskiego; bryła główna nieotynkowana; kruchty i zakrystia, otynkowane  
**sklepienia i stropy** - sklepienie nawy żaglaste na gurtach, w prezbiterium analogiczne spływające na masywne przyściennne filary; w zakrystii sklepienie kopulaste, w kaplicy i w kruchcie pod wieżą sklepienie krzyżowe, a w kruchcie poł. płaski drewniany sufit z podsufitką, otynkowaną;

**wieżba dachowa** - wieżba drewniana, mieszana krowkwiowo-jętkowa w dwóch kondygnacjach nad nawą, na jednej ścianie stoliczków stojących i dwóch leżących, na miecze i zastrzały;

**dach, pokrycie** - dachy dwuspadowe, na przybudówkach półn. trójspadowe, kryte dachówką (mieszana); wieża przykryta wielobocznym, barokowym hełmem z ażurową latarnią pokryta blachą ocynkowaną;

**posadzki, podłogi** - nawa z posadzką lastrykową (współczesną) z bordiurą; w kaplicy kwadratowe płytki lastrykowe; w prezbiterium jasny, klepkowy, parkiet; pozostałe drewniane, deskowe;

**schody** - schody na chór, drewniane, jednobiegowe z zakrętami, powrotne; schody w wieżyczkach ceglane, kręcone z rdzeniem; w kondygnacjach wieży schody drewniane, trójbiegowe z podestami, policzkowe z prostymi, drewnianymi poręczami;

**okna** - okna nawy głównej i prezbiterium, krosnowe, obecnie podwójne, pięciopoziomowe, trójpodziałowe zamknięte od góry łukiem pełnym, w prezbiterium wypełnione scenami figuralnymi (witraż); w ścianie wsch. pojedynczy okulus, trójpodziałowy;

c.d. na wkładce



<p>14. Kubatura</p> <p>3.115,6 m<sup>3</sup></p>	<p>15. Powierzchnia użytkowa</p> <p>510,0 m<sup>2</sup></p>	<p>16. Przeznaczenie pierwotne</p> <p>kościół parafialny</p>	<p>17. Użytkowanie obecne</p> <p>kościół parafialny</p>
<p>18. Prace budowlane i konserwatorskie, ich przebieg i dokumentacja</p> <p>Po 1945 roku kościół poddany został gruntownemu renowacji. Odnowiono całkowicie wnętrze, polichromię, uzupełniono przeszklenia w oknach oraz uszczelniono poszycie dachu. W następnych latach kościół poddawany był systematycznym pracom konserwatorsko-budowlanym polegającym na : przełożeniu powtórny dachu w połowie lat 70-tych, założeniu nowej instalacji elektrycznej. W 1985 roku założone zostały od zewnątrz dodatkowe okna zabezpieczające witraże, a kościół przed utratą ciepła. Na początku lat 90-tych ponownie uszczelniono poszycie dachu i zainstalowano nowy system rynien i rur odpływowych. W 1994 roku rozpoczęto prace związane z odnowieniem polichromi we wnętrzu kościoła, które zakończono w lipcu 1995 r. W najbliższym okresie będzie posiadał system drenów osuszających fundamenty.</p>		<p>19. Stan zachowania (fundamenty, ściany zewnętrzne, ściany wewnętrzne, sklepienia, stropy, konstrukcje dachowe, pokrycie dachu, wyposażenie i instalacje)</p> <p>Ogólny stan zachowania dobry. Zawilgocone w nieznacznym stopniu ściany zewnętrzne ,szczególnie od str.płn. W miejscach pierwotnych okien gotyckich występują pęknięcia i ubytki spoin, oraz nielicznych cegieł. Wnętrza kościoła w stanie ogólnie dobrym, za wyjątkiem pomieszczeń wieży na wszystkich kondygnacjach, a szczególnie w partiach schodów-zaatakowane przez szkodniki drewna. Konstrukcja stropów poszczególnych kondygnacji wieży osłabiona w wyniku zalegających odpadów powodujących butwienie drewna. Więźba dachowa częściowo zaatakowana przez owady-ubytki drewna i brak właściwości nośnych.</p> <p>20. Najpilniejsze postulaty konserwatorskie</p> <p>Wskazane pilne oczyszczenie drewnianych elementów kondygnacji wieży(schody, podłogi), wymiana stopni w klatce schodowej wieży. Wymiana części elementów więźby dachowej ponad nawą i prezbiterium oraz impregnacja zabezpieczająca drewna. Zaizolowanie szczytu prezbiterium z założeniem blacharki okapowej. Uzupełnienie ubytków cegieł i spoin w szkarbach i ścianach prezbiterium i na obwodzie korpusu.</p>	



21. Akta archiwalne (rodzaj akt, numer i miejsce przechowywania)

24. Uwagi różne

22. Bibliografia

E.Callier,Kronika zak.w granicach WXPoznańskiego,  
Ziemii Polskiej.Powiat żniński,Poznań 1893.s.218  
St.Kozierowski,Szematyzm historyczny ustrojów paraf.  
dzisiejszej archidiec.gnieźn.,Poznań 1934,2.246-248,  
Żnin.700 lat dziejów miasta,Bydgoszcz 1965,(pr.zbior.  
pod red.J.Wiśniewskiego),s.19,21,30- 33  
Województwo bydgoskie.Przewodnik,Warszawa 1967,s.358,  
J.Umiński,Bydgoszcz i okolice.Przewodnik,Warszawa  
1970,s.150-151  
Katalog Zabytków Sztuki w Polsce,T.XI,dawne woj.bydg.  
z.21,.Żnin i okolice,Warszawa 1979, s.41-48  
(il.architektura i wyposażenie)  
c.d. na wkładce

23. Źródła ikonograficzne i fotograficzne (rodzaj, miejsce przechowywania, sygnatury)

fotografie : 1.dzwony z 1925 roku  
2.rycina z widokiem kościoła od płu.wsch.  
w:archiwum parafialne (XIX w.)

25. Opracował

tekst mgr K.Bartowski, mgr P Winter, 9-10, 1995  
(imię nazwisko, data, podpis)

plany, rysunki J.W. (imię nazwisko, data, podpis) Wojewódzki Centrum Kultury

zdjęcia J.W. (imię nazwisko, data, podpis) PRACOWNIA DOKUMENTACJI I POPULARYZACJI ZABYTEKÓW  
ul. Toruńska 30 71-91-59  
85-023 BYDGOSZCZ

miejsce przechowywania negatywów

Karta po wypełnieniu podlega ochronie na podstawie przepisów prawa autorskiego

26. Adnotacje o inspekcjach, informacje o zmianach (daty, imiona i nazwiska wypełniających)

27. Załączniki

10



I. Miejscowość Ż N I N	2. Obiekt (nazwa jak w karcie) KOŚCIÓŁ PARAFIALNY P.W.ŚW.FLORIANA	3. Zawartość wkładki (nazwa obiektu lub materiału uzupełniającego) historia, opis
---------------------------	--	--

c.d. poz. 12

...kościół pod patronatem bpa S.Łubieńskiego.Prezbiterium kościoła otrzymało nowe,barokowe sklepienie, a cały kościół w roku 1758 został konsekrowany. Prace przy przebudowie w stylu barokowym całego kościoła trwały do roku 1795. Wykonano wówczas nowe sklepienia wsparte na filarach w układzie czteroprzęsłowym,a od zachodu w miejscu zniszczonej i nie dokończonej gotyckiej wieży dobudowano drewnianą dzwonnice. Jeszcze w XVIII wieku, w miejscu zniszczonej gotyckiej zakrystii mieszczącej także archiwum i skarbiec wzniesiono nową, w formie barokową, a od południa pomiędzy szkarpami dobudowano analogiczną kruchtę. Kościół był , jak podają źródła "restaurowany" jeszcze w 1 i 2 połowie XIX wieku. Istotne zmiany w bryle architektonicznej kościoła nastąpiły w latach 1910-1920 podczas budowy wieży .Wzniesiono ją w miejscu nie dokończonej,gotyckiej przy mocnej przebudowie gotyckiego, pierwotnego portalu kształtując go w sposób neobarokowy. Wieża umożliwiła wówczas dostęp na poddasze i spowodowała iż wejście boczne w nawie od str.płn.zach. prowadzące na schody w wieżycze zostało zamurowane. W 1924 roku przy zakładaniu nowej posadzki lastrikowej zamurowano wejście prowadzące do krypty pod wielkim ołtarzem w prezbiterium (najstarsza część kościoła).W 1925 roku została dobudowa od strony płn.kaplica zw.Lożą . Po 1945 roku kościół został gruntownie odnowiony .

W wieży znajdują się do dnia dzisiejszego dwa żeliwne dzwony z firmy niemieckiej pochodzące z lat 1040-41 ,zainstalowane w miejscu dwóch pierwotnych z 1925 roku odlanych w Kałuszu przez braci Fleczyńskich . Obecny wystrój kościoła pochodzi z czasów jego barokowej przebudowy z XVIII wieku. Pierwotna gotycka bryła wraz z ostrołukowym kształtem okien jest zachowana w"negatywowej" postaci w strefie ponad sklepieniami nawy i prezbiterium ,widoczna na poddaszu .

Kościół obecnie pod wezwaniem św.Floriana uzyskał swojego patrona w latach 20-tych XVI wieku. Budowla w zasadniczej formie gotycka (o zniekształconej formie wykrojów okiennych) oraz z elementami barokowymi z czasów przebudowy tj.z XVIII wieku - zakrystia,kaplica i kruchta , a także z neo-barokowym portalem i zwieńczeniem wieży z 1920 roku.

Wkładkę założył: mgr K.Bartowski, mgr P.Winter  
(imię, nazwisko, data)

Miejsce przechowywania negatywów: .....



c.d. poz.13

okna wieży pięciopoziomowe, dwupodziałowe, pojedyncze z szeroką listwą ślemieniową, od góry zamknięte łukiem odcinkowym z promienistym nadświeczeniem; pozostałe smukłe, prostokątne, pojedyncze, cztero-kwaterowe; w najwyższej kondygnacji wieży o ściętych narożach duże okna zamknięte łukami pełnymi, z drewnianą konstrukcją wietrzną;

**otwory drzwiowe** - drzwi główne, drewniane, dwuskrzydłowe, płycinowo-ramowe od góry o wykroju wklęsło wypukłym, umieszczone w szerokich ościeżach z szeroką listwą nadświeczeniową i dużym, przeszklonym nadświeczeniem zamkniętym od góry łukiem pełnym, z kratownicą "pseudo linową" z supłami w układzie promienistym; drzwi do kruchty południowej drewniane, jednoskrzydłowe zamknięte łukiem odcinkowym od góry z przeszkleniem dwu górnych kwater; do zakrystii od płn. drzwi o wykroju prostokąta pełne, drewniane, jednoskrzydłowe; drzwi do wieżyczki północnej szpungowe, jednoskrzydłowe z łukiem odcinkowym od góry na długich taśmowych zawiasach; drzwi z kruchty do nawy w dużej przeszklonej konstrukcji ramowej, czteroskrzydłowe płycinowo-ramowe z przeszkleniem  $\frac{3}{4}$  wysokości skrzydeł odcinkowo zamknięte nadświeczeniem z przeszkleniem i szczeblinki w układzie prostym promienistym; drzwi z prezbiterium do zakrystii prostokątne, drewniane, klepkowo-szpungowe od zewnątrz klepki w układzie promienistym od wewnątrz szpungowe, drzwi do skarbcza o łuku odcinkowym, drewniane obite obustronnie blachą z cwiakami; kolejne, mniejsze o łuku odcinkowym, płycinowo-ramowe, jednoskrzydłowe; pozostałe jednoskrzydłowe, wąskie, płycinowo-ramowe, drewniane, pełne i z przeszkleniem, pierwotne;

**RZUT**- kościół na rzucie dwóch wydłużonych prostokątów, trójnawowego i czteroprzęsłowego korpusu oraz trójprzęsłowego, zamkniętego prostą ścianą prezbiterium; od zachodu kwadratowa na rzucie część wieżowa; u zbiegu nawy i korpusu prezbiterium także kwadratowa na rzucie zakrystia oraz mniejsza prostokątna kaplica; na osi korpusu od południa smukła prostokątna kruchta boczna, w narożniku płn. i zach. korpusu i płn.-wsch. prezbiterium niewielkie cylindryczne wieżyczki schodowe;

**BRYŁA** - zwarta, prawie symetryczna złożona z prostopadłościennej korpusu i analogicznego lecz nieco mniejszego prezbiterium; przęsła korpusu i prezbiterium zaakcentowane masywnymi, schodkowymi szkarpami;

c.d. na wkładce



1. Miejscowość Ż N I N	2. Obiekt (nazwa jak w karcie) KOŚCIÓŁ PARAFIALNY P.W.ŚW.FLORIANA	3. Zawartość wkładki (nazwa obiektu lub materiału uzupełniającego) opis
---------------------------	--	--

c.d.poz 13

Od strony zachodniej smukły prostopadłościenny masyw wieżowy,przechodzący górą w ośmiobok,zwieńczo-  
ny mniejszą ośmioboczną podstawą hełmu z ażurową galeryjką.Od północnego wschodu u zbiegu nawy i p  
prezbiterium dwie kubiczne bryły:zakrystii i mniejszej kaplicy.Między szakrpami drugiego przęsła  
od południa prostopadłościenna,spłaszczona bryła kruchty,zwieńczona wysokim szczytem.Bryły kryte  
dachami dwuspadowymi,a 5-kondygnacyjna wieża przykryta ośmiobocznym hełmem

**ELEWACJE**

**Elewacja zachodnia-** frontowa, trójosiowa z mocno wypchniętym masywem wieżowym w stosunku do ściany  
korpusu z cylindryczną wieżą międzyszkarpową od płu.-zach.,zwieńczoną ośmiobo-  
cznym tamburem. Na osi architektoniczna oprawa wejścia głównego w formir barokowego portalu.  
Obszerny otwór drzwiowy ujęty prostą opaską ze zwornikiem flankowany zdwojonymi pilastrami w ukła-  
dzie klulisowym. Pilastry dźwigają mocno profilowane belkowanie z prostym fryzem,w partii środkowej  
wyłamującym się po bokach w rytmie odpowiadającym kulisowemu układowi pilastrów.Całość zwieńczona  
prostym szczytem z profilowanym belkowaniem zamkniętym odcinkowo.W ścianie przedniej okrągła blenda  
Po bokach wielokrotnie profilowane przerywane spływy wolutowe.Ponad portalem masyw wieży dzielony  
otworami okiennymi odpowiadającymi poszczególnym kondygnacjom.Wieża do wysokości kalenicy dachu kw-  
dratowa,w dwóch górnych kondygnacjach o ściętych narożach.Przedostania kondygnacja zwieńczona mocno  
profilowanym gzymsem ,w górnej części ostatnia,otynkowan kondygnacja wieży z dużymi wykrojami otwo-  
rów wietrznych i tarczami zegarowymi na czterech bokach pod wyłmującym się półkoliście bardzo mocno  
profilowanym i masywnym gzymsem koronującym. W ściętych narożach prostokątne ,podłużne blendy.  
Całość zwieńczona wielouskokowym hełmem z ażurową,czworoboczną ,arkadową latarnią z krzyżem u  
szczytu.

**Elewacja północna** - 7 osiowa z masywem wieżowym od zachodu i trójprzęsłowym korpusem oraz  
trójprzęsłowym prezbiterium od wschodu. U zbiegu korpusu i prezbiterium dwukondygnacyjna,otynko-  
wana zakrystia .

Wkładkę założył: .....mgr K.Bartowski, mgr P.Winter  
(imię, nazwisko, data)

Miejsce przechowywania negatywów: .....



Całość spoczywa na mocno odstającym ceglanym cokole ze ścianami w dolnej partii uzupełnionymi o ciosy granitowe. W ścinach widoczne negatywowe zamurowania pierwotnych gotyckich okien. Na zewnątrz ściany korpusu ujęte dwuuskokowymi masywnymi szkarpami, a prezbiterium jednuskokowymi. Ściany korpusu z gzymsem kapnikowym biegnącym na wysokości ław dawnych okien. Zakrystia otynkowana na wysokim cokole w narożach ze zdwojonymi uproszczonymi pilastrami, wspierającymi prosty gzymś podokapowy. Obok niższa parterowa kaplica z dwusopniowym podejściem do otworu drzwiowego i oknem w gładkiej ścianie ujętym prostą opaską. W narożu płn.-wsch. cylindryczna wieża analogiczna do przeciwległej z wejściem w przestrzeń schodów od strony zachodniej.

**Elewacja wschodnia** - 1 osiowa z dużym okulusem na osi i szeregiem mniejszych okienek szczelinowych. Ściana do 1/3 wysokości na całej swej wysokości, skośnie zeszkarpowana i flnkowana jednuskokowymi szkarpami. Szczyt między prezbiterium, a nawą trójkątny, (przemurowany) z krośnem na sygnaturkę.

**Elewacja południowa** - z trzyosiowym korpusem i trzyosiowym prezbiterium analogiczna do elewacji płn. Elewacja pozbawiona wież cylindrycznych oraz gzymśu kapnikowego, a na drugiej osi od zachodu parterowa kruchta z pryzmatycznymi ościeżami otworu drzwiowego na osi. Całość wsparta na niskim cokole. Część parterowa oddzielona od szczytu profilowanym, podwójnym, podokapowym gzymsem. Szczyt falisty zwieńczony półkoliście z blendą, w formie krzyża na osi.

**WNĘTRZE** - Kościół trójnawowy w układzie halowym z wydzielonym prezbiterium zamkniętym prostą ścianą oraz wieżą od zachodu. Korpus pierwotnie trójprzęsłowy, aktualnie czteroprzęsłowy; wnętrze o całkowicie barokowym charakterze nakryte sklepieniami żaglastymi na gurtach. Sklepienia i gurdy polichromowane z układem wici roślinnej. W prezbiterium sklepienia spływają na masywne przyściennne filary, opięte zdwojonymi pilastrami, dźwigającymi mocno profilowane odcinki belkowania. Pomiędzy filarami szerokie przyściennne gurdy. W korpusie masywne, prostokątne filary międzynawowe opięte od strony nawy głównej parami kompozytowych pilastrów, natomiast od strony naw bocznych filary o ćwierćkoliście ściętych narożach. Od góry filary opięte mono rozbudowanym belkowaniem. Kapitele pilastrów nawy głównej i prezbiterium o bogatej, złożonej dekoracji stiukowej i motywami puttów i wolut. c.d. na wkładce



1. Miejscowość	2. Obiekt (nazwa jak w karcie)	3. Zawartość wkładki (nazwa obiektu lub materiału uzupełniającego)
Ż N I N	KOŚCIÓŁ PARAFIALNY P.W.ŚW.FLORIANA	opis

c.d.poz. 13

Tęcza i arkady międzynawowe o łukach spłaszczonych . W tęczy znajduje się belka o falistym przekroju z motywem wolut i umieszczoną na niej rzeźbioną grupą Ukrzyżowania (późnogotycką z 1 poł.XVIw.). W nawach bocznych gurdy przyściennie wspierane są przez płaskie pilastry o mocniej zaakcentowanych głowicach i bazach.Chór muzyczny w przeszle zachodnim nawy głównej wsparty na dwóch opilastrowanych filarach, tworzących arkady o łuku koszowym.Sklepienie chóru żaglaste.Ściana chóru wklęsło-wypukła z architektonicznym podziałem pilastrami i geometrycznym wzorem na ściankach balustrad.Parapet zwieńczony gzymsem kostkowym z umieszczonym po środku stiukowym kartuszem z herbem Pomian ,literami-inicjałami biskupa Stefana Łubieńskiego .Pod kartuszem,pod gzymsem kostkowym w wąskim fryzie-złożony napis informujący o odnowieniu kościoła /ECCLESIA AEC RESTAURATAE EST ANNO 1794/.W nawie północnej w przedłużeniu chóru muzycznego ,nieco wysunięta w stosunku do niego ku przodowi,nadwieszona empora. W nawie południowej klatka schodowa osłonięta ścianą tarczową.Wejście do zakrystii prostokątne z ćwiekowanymi,klepkowymi drzwiami z rokokową antabą i zamkiem z końca XVIII w.W zakrystii w ściętych narożach wklęsłe pilastry dźwigające krzyżujące się gurdy kopulastego sklepienia.W ścianie północnej zakrystii metalowe drzwi prowadzące do skarbcza , obok od strony zachodniej prostokątny otwór drzwiowy komunikujący zakrystię poprzez małą sień z kaplicą. Kaplica sklepiona krzyżowo, arkadowym przejściem otwarta szeroko w kierunku prezbiterium.Kruchta główna, zachodnia,podwieżowa o sklepieniu krzyżowym oddzielona od nawy głębokim przejściem (pierwotnie portal gotycki,aktualnie nieczytelny) ze współczesnym okratowaniem (podwójnym) i pierwotnymi drzwiami w nawie.Na osi południowej nawy otwór drzwiowy w szerokich ościerzach z ćwiekowanymi drzwiami,prowadzący do pomieszczenia kruchty południowej z płaskim,drewnianym stropem.W narożu pld.-zach. strefa obudowanej klatki schodowej z młym schowkiem w partii podschodowej.Na chórze prospekt organowy ,późnoklasycystyczny (z 3ćw.XIXw.) W ścianie zachodniej chóru przejście w strefę dolnej kondygnacji wieży, a następnie drewnianymi schodami przy ścianach zewnętrznych, na pozostałe cztery kondygnacje. Na czwartej kondygnacji mechanizm zegarowy w częściowo przeszklonej szafie. Na piątej drewniana,rozbudowana konstrukcja....

Wkładkę założył: mgr...K.Bartowski, mgr...P.Winter

(imie, nazwisko, data)

Miejsce przechowywania negatywów: .....



c.d. poz. 13

dźwigająca dzwony. Na 2 kondygnacji w ścianie zachodniej prostokątne przejście w strefę poddasza ukazujące rozbudowaną konstrukcję wieży dachowej oraz widoczne zewnętrzne sklepienia korpusu. Na ścianach bocznych, negatywowe zamurowania pierwotnych, gotyckich okien. Między poddaszem korpusu, a prezbiterium ściana z obszernym przejściem zamkniętym półkoliście.

#### WYPOSAŻENIE

Wyposażenie wnętrza jednolite, barokowo-klasycystyczne z 1795 r. Ołtarz główny z rzeźbami Śś. Piotra i Pawła. Dwa ołtarze boczne: w lewym późnogotycka (pocz. XVI w.) Pieta, po bokach rzeźby Śś. Stanisława i Wojciecha z poł. XVI w., w prawym rzeźby Śś. Jana Nepomucena i Józefa z Dzieciątkiem, Ambona z 1795 r. z rzeźbą Chrystusa, chrzcielnica mosiężna, puklowana z rzeźbą Św. Floriana z końca XVIII w. Dwa rokokowe konfesjonały i ławy z końca XVIII w., dwa taborety i skrzynia z lat 1795 i 1772. Trzy feretrony rokokowe z płaskorzeźbami. Obrazy olejne: Św. Rodzina z XVIII w., Św. Barbara barokowo-ludowa z 1821 r. i portret biskupa Stefana Łubieńskiego z 1795 r. Marmurowa płyta inskrypcyjna z 1863 roku ku czci Jana i Jędrzeja Śniadeckich

#### INSTALACJE

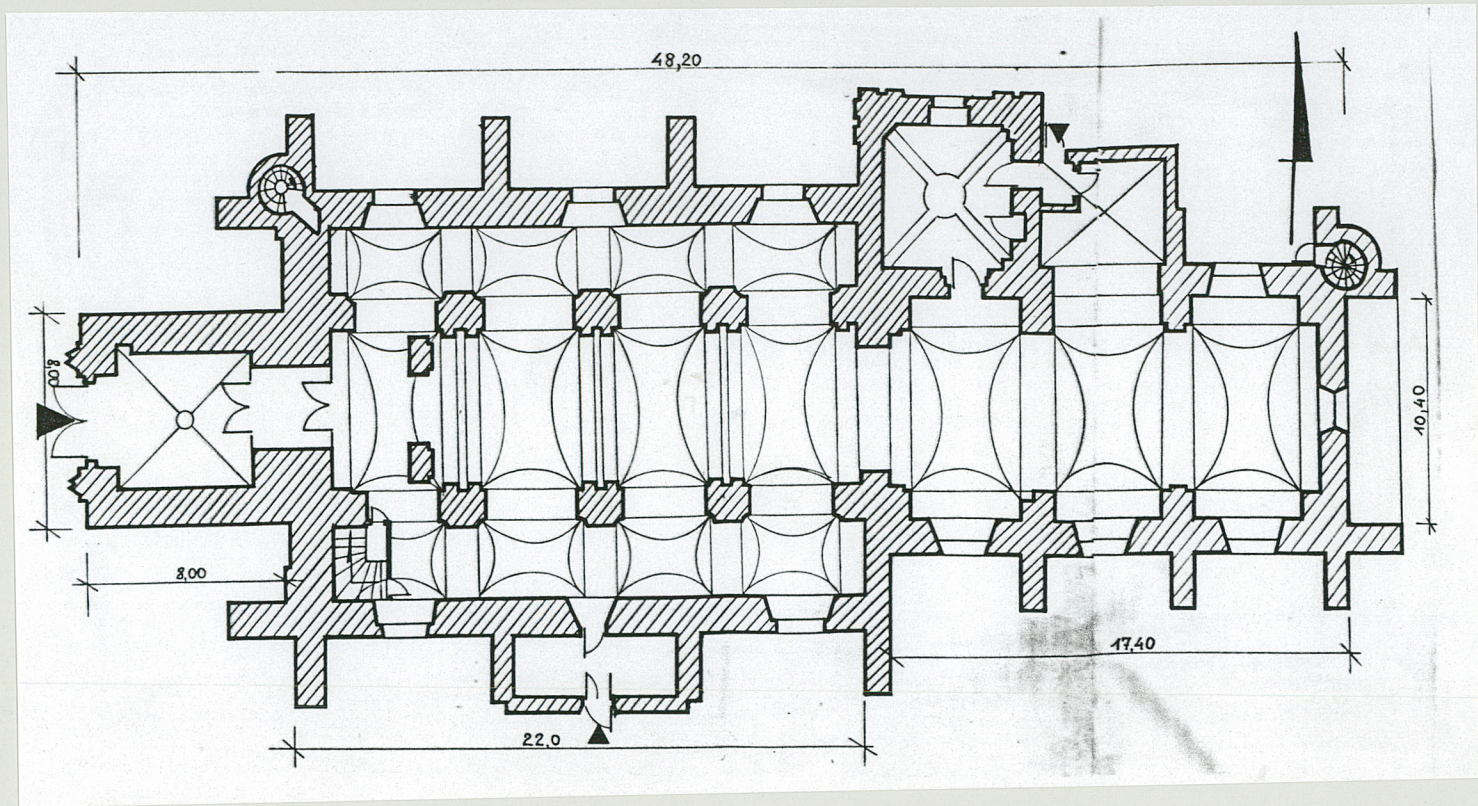
Elektryczna, odgromowa, nagłaśniająca.

c.d, poz. 22

- Studium historyczno-konserwatorskie Żnina, op. E. Linet, PKZ Poznań 1961 r.; - Żnin. woj. bydgoskie, Studium historyczno-konserwatorskie na zagospodarowanie miasta. oprac. M. Obremski, PKZ 1979; ;
- Cz. Sikorski, Zarys dziejów Żnina, Żnin 1990 r., s. 90-96;



1. Miejscowość Ż N I N	2. Obiekt (nazwa jak w karcie) KOŚCIÓŁ PARAFIALNY P.W. ŚW.FLORIANA	3. Zawartość wkładki (nazwa obiektu lub materiału uzupełniającego) rzut, plan sytuacyjny
---------------------------	---	---



Rzut kościoła. Skala 1:300

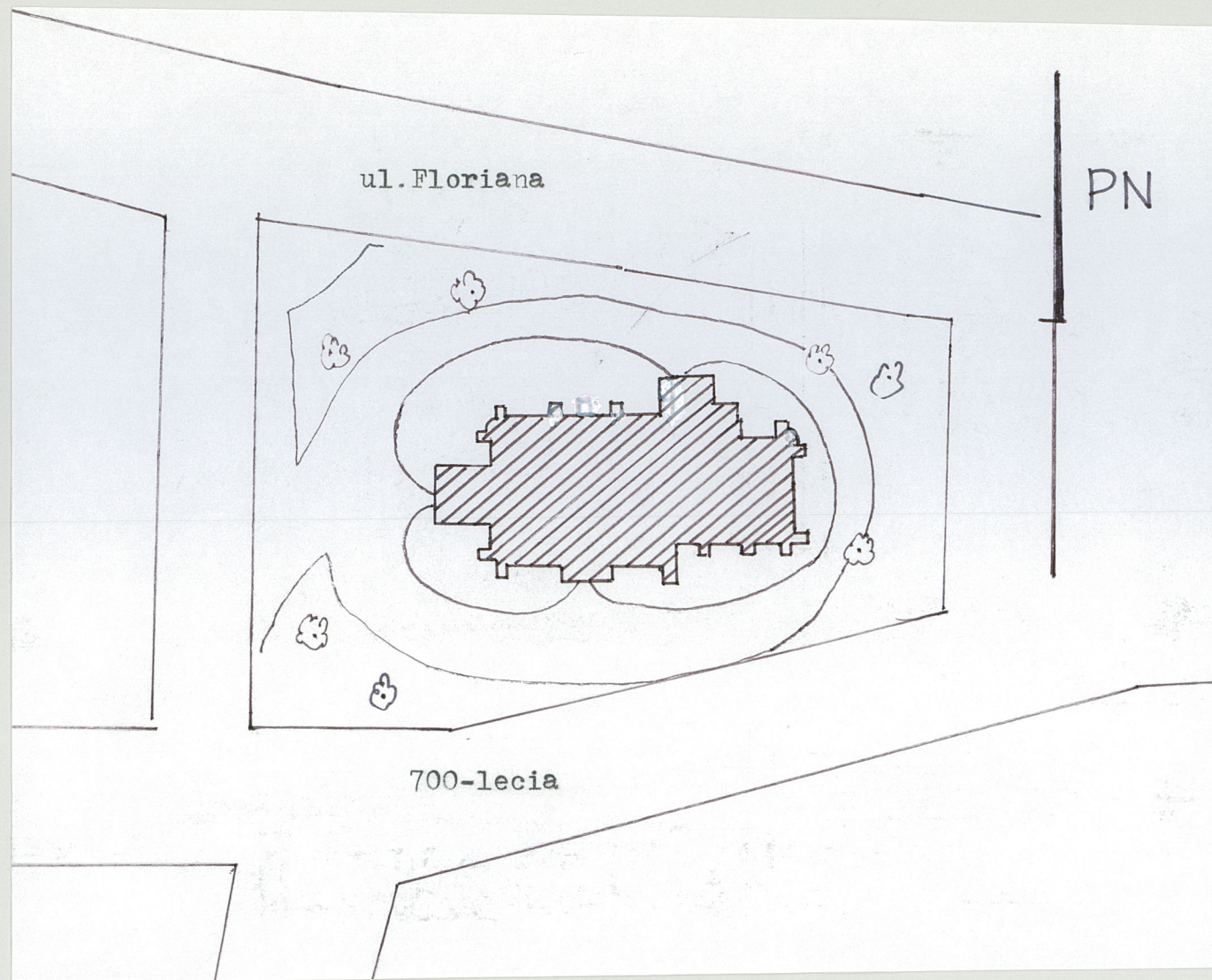
Wkładkę założył: mgr K.Bartowski, mgr P.Winter  
(imię, nazwisko, data)

Miejsce przechowywania negatywów: .....



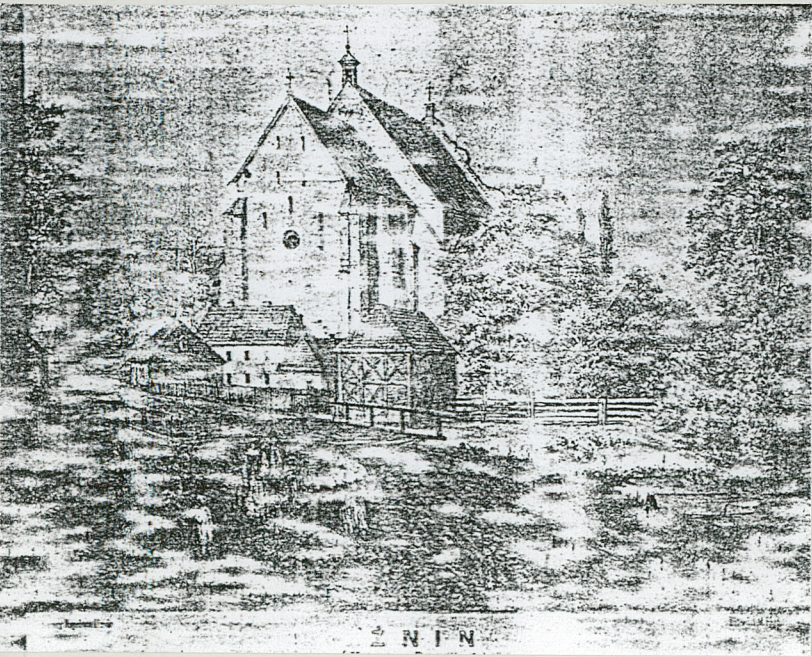
Plan sytuacyjny

Skala 1:1000





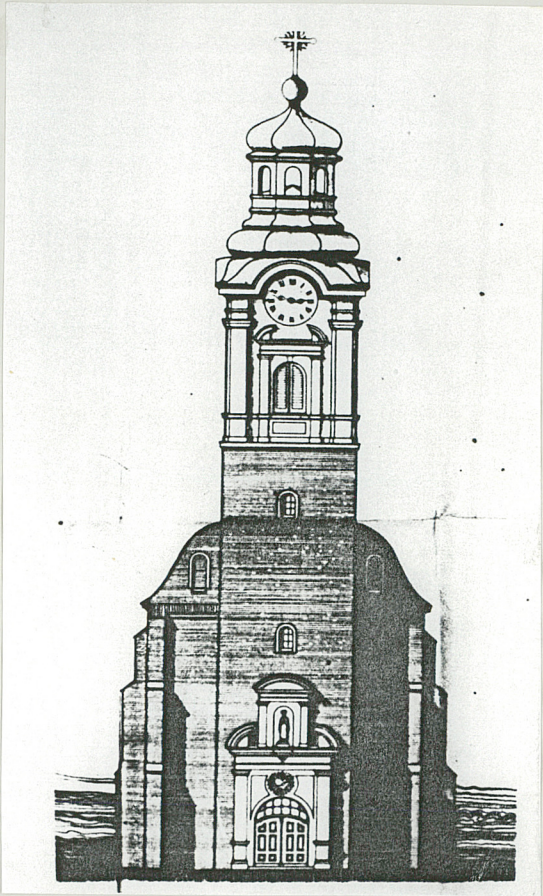
1. Miejscowość Ż N I N	2. Obiekt (nazwa jak w karcie) KOŚCIÓŁ PARAFIALNY P.W.ŚW.FLORIANA	3. Zawartość wkładki (nazwa obiektu lub materiału uzupełniającego) ikonografia
---------------------------	--	---



Widok kościoła z XVIII w.  
(w:) arch.parafii



Elewacja południowa z 1925 r.  
(z fragmentami niezachowanego  
ogrodzenia)  
(w:) Żnin. woj.bydgoskie.Studium historyczno-konserwatorskie na  
zagospodarowanie miasta. oprac. M.Obremski PKZ Toruń 1979 r.

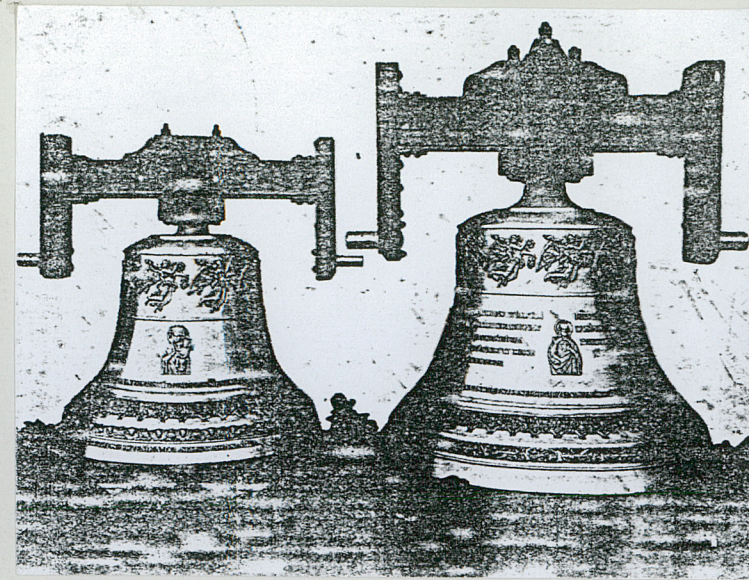
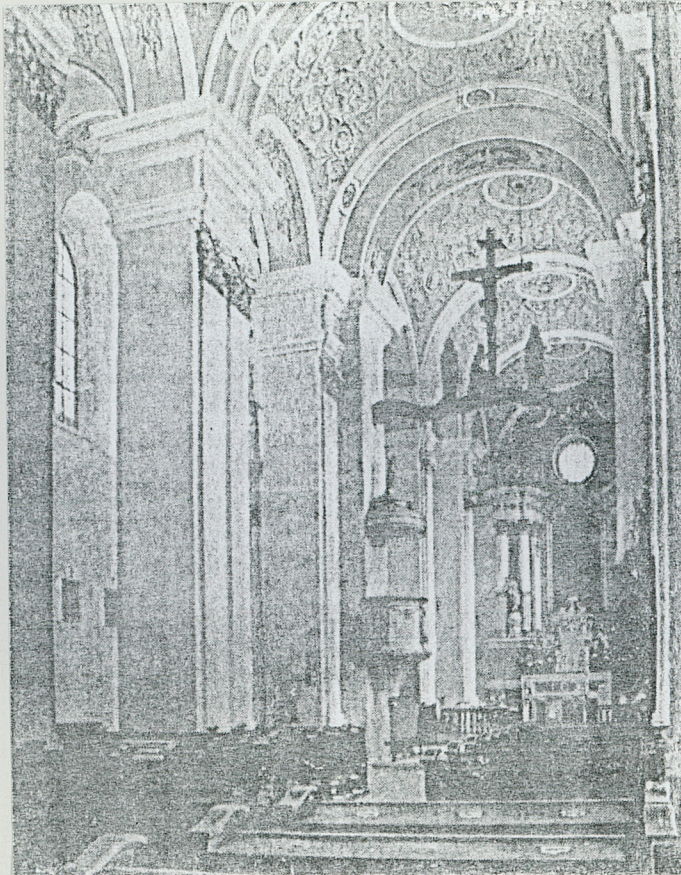


Projekt elewacji zachodniej  
J.Cybichowskiego z lat 20-tych.  
J.Cybichowskiego z lat 20-tych.  
J.Cybichowskiego z lat 20-tych.

Wkładkę założył: mgr K.Bartowski, mgr P.Winter  
(imię, nazwisko, data)

Miejsce przechowywania negatywów: .....

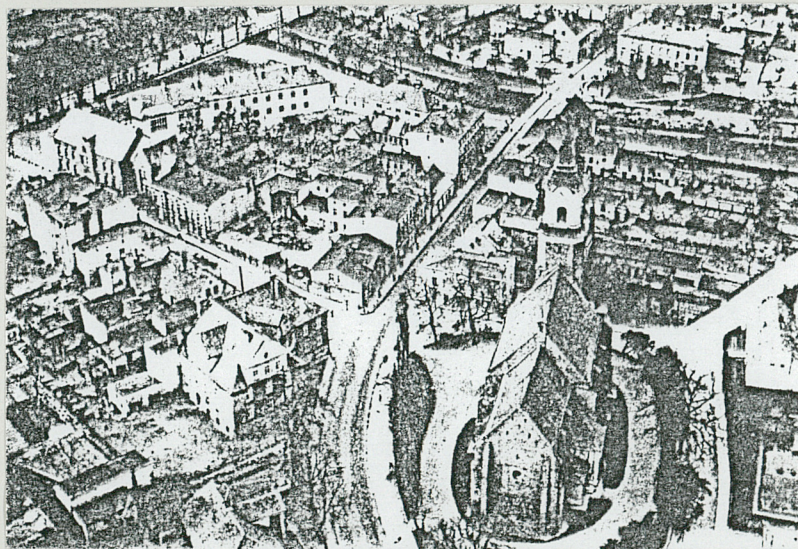




◀ Niezachowane dzwony kościoła  
z lat 20-tych. (W:) arch. parafii.

Widok na kościół od wsch.-płn. oraz wnętrze z lat 70-tych.

(w:) Katalog zabytków. Dawne woj. bydgoskie.



Widok na kościół i miasto z lat 70-tych.



1. Miejscowość

Ż N I N

2. Obiekt (nazwa jak w karcie)

KOŚCIÓŁ PARAFIALNY P.W.ŚW.FLORIANA

3. Zawartość wkładki (nazwa obiektu lub materiału uzupełniającego)

fotografie



3. widok w kier.płn.zach. 4. westwerk od str.płn.zach.

5.elewacja nawy od str.płd.wsch.

6.elewacja płn.,widok od płn.zach.



Wkładkę założył: mgr. K. Bartowski, P. Winter, IX.95r.

Miejsce przechowywania negatywów: .....

P.H.U. REKLAMEX Bydgoszcz, ul. Gdańska 32, tel. 22-89-06





7. elewacja wsch.



8. część wieżowa, widok od zach.



9. cylindryczna wieża  
od płn. zach.



10. płd. ściana prezbiterium

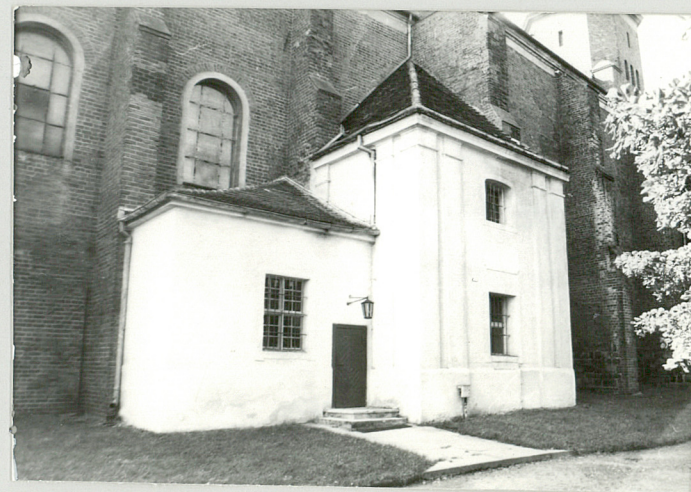
11. górna kondygnacja  
wieży, widok od płd. wsch.



12. kruchta przy elewacji płd.



13. dobudowane - kaplica i zakrystia  
od str. płn. wsch.





I. Miejscowość

Ż N I N

2. Obiekt (nazwa jak w karcie)

KOŚCIÓŁ PARAFIALNY P.W.ŚW.FLORIANA

3. Zawartość wkładki (nazwa obiektu lub materiału uzupełniającego)

fotografie



14.Okno nawy w elew.południowej.



15.Strefa przyziemia elew.płd.



17.Okno w elewacji wschodniej.



16.Portal z głównym wejściem  
w elew. zachodniej

Wkładkę założył: mgr.K.Bartowski,  
mgr.P.Winter, IX.95r.  
Miejsce przechowywania negatywów: .....





18. Drzwi prowadzące do  
kruchty południowej.



19. Drzwi w wieży narożnej  
-elew. północna.



20. Główne drzwi wejściowe  
od zachodu.



21. Widok na drzwi we  
jściowe z kruchty  
podwieżowej.

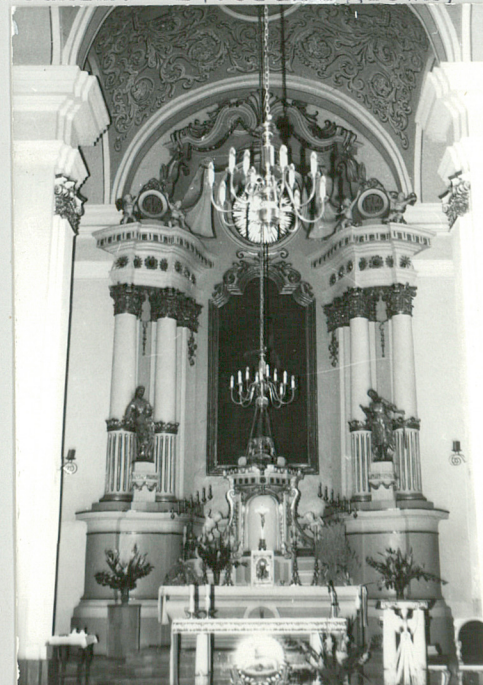
22. Drzwi w strefie pod chórem  
w kierunku kruchty zachodniej.



23. Widok na nawę w kier. wschodnim.



24. Ołtarz główny -prezbite-  
rium.





1. Miejscowość

Ż N I N

2. Obiekt (nazwa jak w karcie)

KOŚCIÓŁ PARAFIALNY P.W.ŚW.FLORIANA

3. Zawartość wkładki (nazwa obiektu lub materiału uzupełniającego)

fotografie



25.widok na łuk tęczy w kier.wsch.



26.nawa kościoła w stronę zach.



27.zbliżenie na chór.

28.inskrypcja na chórze z datą renowacji



29.nawa płn. w kier. zach.



30.nawa płd. w kier.wsch.



Wkładkę założył: mgr.K.Bartowski,  
(imię, nazwisko, data) mgr.P.Winter, IX.95r.

Miejsce przechowywania negatywów:

P.H.U. REKLAMEX Bydgoszcz, ul. Gdańska 32, tel. 22-89-06





31.strefa pod chórem w kier.płd.



32.prezbiterium-drzwi do zakrystii. 33.wnętrze prezbite-  
zbiterium.



34.drzwi prowadzące z zakrystii do 35.okno nawy od wnętrza.  
kruchty północnej.





1. Miejscowość

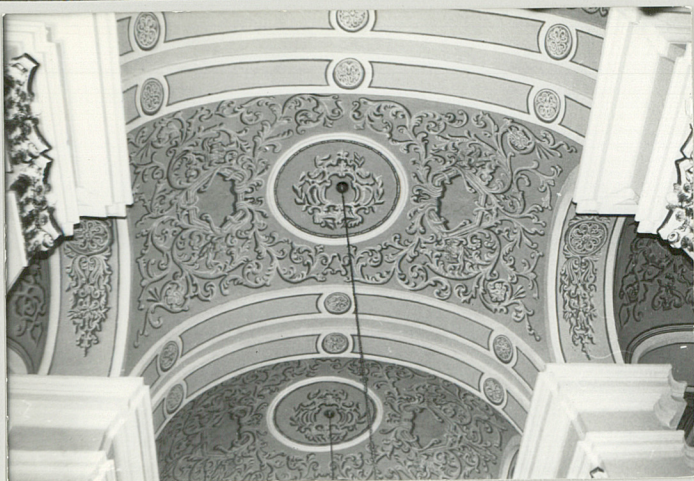
Ż N I N

2. Obiekt (nazwa jak w karcie)

KOŚCIÓŁ PARAFIALNY P.W.ŚW.FLORIANA

3. Zawartość wkładki (nazwa obiektu lub materiału uzupełniającego)

fotografie



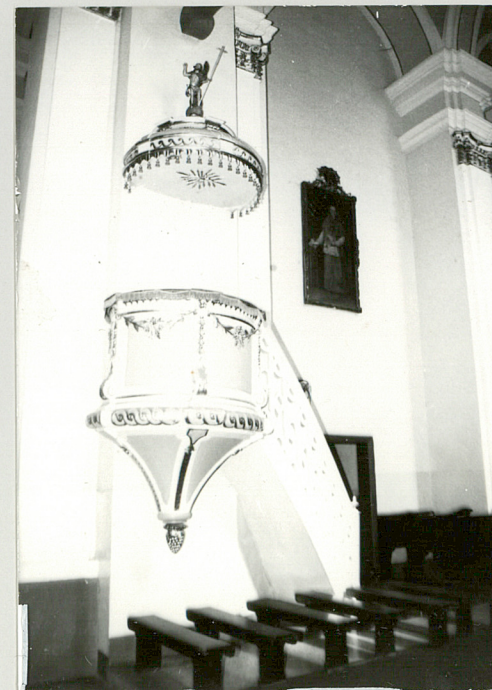
37. Polichromia na sklepieniu nawy.



35. chrzcielnica u zbiegu nawy i prezbiterium.



40. ściana płn. prezbiterium z obrazem fundatora renowacji bp. S. Łubieńskiego.



39. ambona w nawie, widok w kier północnym.

Wkładkę założył: mgr. K. Bartowski,  
(imię, nazwisko) P. Winter, IX. 95r.

Miejsce przechowywania negatywów: .....





41. schody prowadzące na chór.



42. wnetrz wieży - 1 kondygnacja.



43. wieża - 2 kondygnacja.

44. wieża - 3 kondygnacja.

45. schody prowadzące na 4 kondyg.

46. strop pomiędzy 3 i 4 kondyg.





1. Miejscowość Ż N I N	2. Obiekt (nazwa jak w karcie) KOŚCIÓŁ PARAFIALNY P.W. ŚW. FLORIANA	3. Zawartość wkładki (nazwa obiektu lub materiału uzupełniającego) fotografie
---------------------------	--	--



47.4 kondyg. z mech. zegarowym.

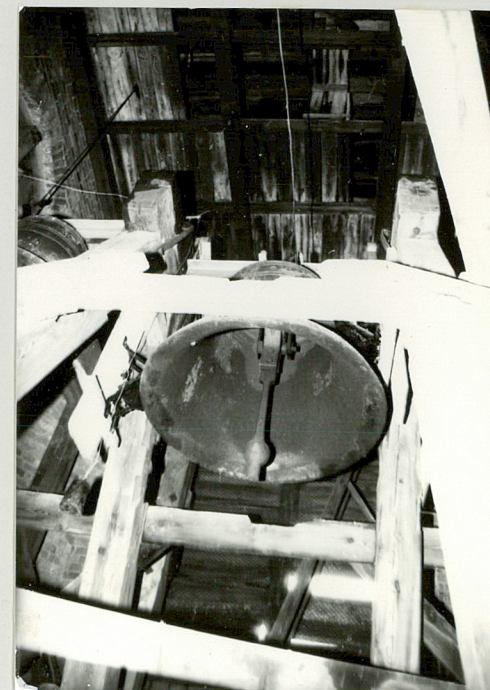


48.strop pomiędzy 4 i 5 kondygnacją.

50.Wieżba w kier. zachodnim.



51.wieżba ponad nawą od str.płn.



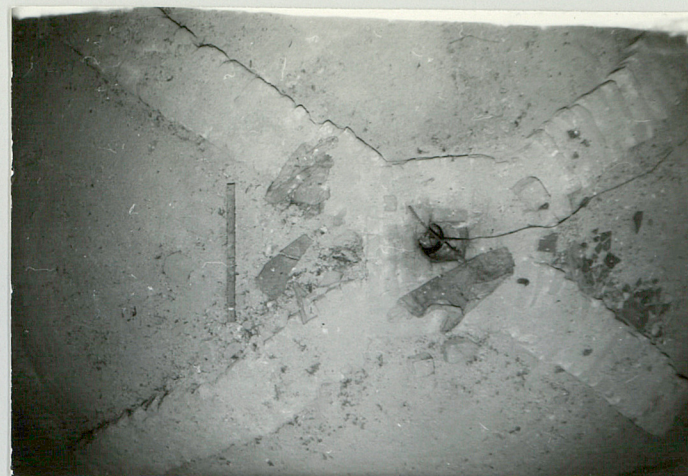
49.dzwony 5 kondyg.

Wkładkę założył: mgr. K. Bartoń (1995)  
Miejsce przechowywania negatywów: mgr. P. Winter, IX.95r.  
P.H.U. REKLAMEX Bydgoszcz, ul. Gdańska 32, tel. 22-89-06





52.wieżba w kier.wschodnim  
nad nawą.



53.strefa wieżby - widok na konstrukcję  
sklepienia nawy - gurty nośne.

54.wieżba ponad prezbiterium.



55.znaki ciesielskie - montażowe.

