

1. Obiekt **KAMIENICA CZYNSZOWA**

2. Czas powstania
1900, I. 30. XX w.

3. Miejscowość
NIESZAWA

11. Zdjęcia, rzut, przekrój, sytuacja, orientacja



Plan orientacyjny



Widok od strony południowo - wschodniej

4. Adres **87-730 Nieszawa
ul. Mickiewicza 18**

nr hipoteczny.....

5. Przynależność administracyjna
kujawsko-pomorskie

województwo

gmina **Nieszawa** *poa. aleksandrowski*

6. Poprzednie nazwy miejscowości

Nessau /niem./

7. Przynależność administracyjna
przed 1 VI 1975 r. **włocławskie**

województwo **aleksandrowski**

powiat

8. Właściciel i jego adres



9. Użytkownik i jego adres

j.w.

10. Rejestr zabytków

Nr **A/502** data **13.05.2005**

12. Autorzy, historia obiektu, określenie stylu

Nieszawa - prawie dwutysięczne miasto położone na lewym brzegu Wisły w odległości 32 km od Torunia, 27 km od Włocławka i 7 km od Ciechocinka. Obecna Nieszawa jest już trzecią miejscowością o tej nazwie. Pierwsza była wsią nadaną w 1228r. przez księcia Konrada I Mazowieckiego sprowadzonym do Polski Krzyżakom, którzy wzniesli w niej potężny zamek i założyli komturstwo. Po klęsce Zakonu Krzyżackiego pod Grunwaldem Nieszawa przeszła w ręce Polaków. W latach 1423 - 1424 Krzyżacy zburzyli zamek. Fakt ów dał początek nowej Nieszawie. Naprzeciw Torunia nad Wisłą powstała strażnica polska zwana zamkiem nieszawskim albo dybowskim. Przy warowni zaczęła powstawać osada handlowa, rozwijająca się głównie dzięki handlowi zbożem, którą lokowano w 1431r. na prawie chełmińskim. Prężnie rozwijający się handel stanowił konkurencję dla kupców toruńskich, którzy zazdrościli zysków i uzyskali od króla Kazimierza Jagiellończyka obietnicę przeniesienia osady. W latach 1460 - 1462 osada została

c.d. na wkładce

13. Opis (sytuacja, materiał i konstrukcja, rzut, bryła, elewacje, wnętrze, wyposażenie, instalacje)

POŁOŻENIE: Budynek wolnostojący w pomocho - zachodnim narożu skrzyżowania ulic Ciecho-
cińskiej i Mickiewicza. Położony na wschód od rynku miejskiego, z którym komunikuje go ul. Mic-
kiewicza. Posesja częściowo ogrodzona po stronie północnej i wschodniej - ogrodzeniem z siatki
metalowej.

MATERIAŁ

ściany - murowane z cegły na zaprawie cementowo-wapiennej, w partii poddasza ściany szkie-
letowe. Elewacje częściowo tynkowane, częściowo pozostawione ozdobne lico wątku ceglane-
go w tynkowanych obramieniach;

sklepienia i stropy - w kondygnacjach naziemnych występują belkowe stropy drewniane, w
piwnicach stropy odcinkowe kleina z wysklepkami wypełnianymi cegłą;

pokrycie dachu - dach kryty papą nakładaną na deskowanie, w skrzydle wschodnim blach
cynkowa układana w romby ;

posadzki, podłogi - w większości pomieszczeń mieszkalnych parkietarz z krótkich desek
układanych w jodełkę, w korytarzach posadzki cementowe lub lastryko, w piwnicy posadzka ce-
glana, na strychu podłoga deskowa;

schody - sieni głównej: w parterze wykonane z lastryko, masywne, jednobiegowe ze spoczni-
kiem, powyżej schody drewniane, policzkowe, jednobiegowe z zabiegami, o balustradzie żeliw-
nych tralek i drewnianej, profilowanej poręczy;

klatki schodowej w trakcie północnym: schody między parterem a poddaszem kamienne, ma-
sywne, z balustradą z metalowych tralek i metalową poręczą, jednobiegowe; schody na strych
drewniane, policzkowe, jednobiegowe; schody do piwnicy ceglane, masywne, jednobiegowe;

klatki schodowej zachodniej: masywne, wykonane z lastryko, jednobiegowe;

c.d. na wkładce

14. Kubatura ok. 4 520 m ³	15. Powierzchnia użytkowa ok. 565 m ²	16. Przeznaczenie pierwotne kamienica czynszowa	17. Użytkowane obecnie kamienica czynszowa
18. Prace budowlane i konserwatorskie, ich przebieg i dokumentacja <ul style="list-style-type: none"> - 1963 r.: remont ogólny budynku, wymiana pokrycia dachu i likwidacja świetlików dachowych; wymiana zniszczonych belek więźby dachowej; - 1967r. wymiana stolarek okiennych w całym niemal budynku (do dziś pozostało kilka oryginalnych okien półskrzynkowych w trakcie północnym); 		19. Stan zachowania (fundamenty, ściany zewnętrzne, ściany wewnętrzne, sklepienia, stropy, konstrukcje dachowe, pokrycia dachu, wyposażenie i instalacje) <p>ściany zewnętrzne - dobry, ściany wewnętrzne - dobry, sklepienia, stropy - dobry, konstrukcje dachowe - dobry, miejscami zawilgocone elementy więźby dachowej, pokrycie dachu - dobry, niewielkie nieszczelności, wyposażenie, instalacje - dobry</p>	
		20. Najpilniejsze postulaty konserwatorskie <ul style="list-style-type: none"> - wzmocnienie i naprawa więźby dachowej, - uszczelnienie pokrycia dachu, 	

21. Akta archiwalne (rodzaj akt, numer i miejsce przechowywania)

24. Uwagi różne

22. Bibliografia

Biskupowa-Janosz I., *O położeniu i przeniesieniu Nieszawy*, Zapisy Towarzystwa Naukowego w Toruniu, t. 20: 1955, s. 167-195.
Józwiak S., Powstanie i rozwój sieci parafialnej na terenach komturstwa nieszawskiego i domen krzyżackich na Kujawach Inowrocławskich na początku XV w.,
Katalog zabytków sztuki w Polsce, t. XI, Województwo bydgoskie, pod red. T. Chrzanowskiego, M. Korneckiego, z. 1, Powiat aleksandrowski, Warszawa 1969 r.,

23. Źródła ikonograficzne i fotografie (rodzaj, miejsce przechowywania, sygnatury)

25. Opracował

mgr Krzysztof Milanowski, październik 2004 r.

tekst

mgr Krzysztof Milanowski, październik 2004 r.

plany, rysunki

mgr Krzysztof Milanowski, październik 2004 r.

zdjęcia fotograf.

miejsce przechowywania negatywów

Karta po wypełnieniu podlega ochronie na podstawie przepisów prawa autorskiego

26. Adnotacje o inspekcjach, informacje o zmianach (daty, imiona i nazwiska wypełniających)

27. Załączniki

8 wkładek

WKŁADKA DO KARTY EWIDENCYJNEJ ZABYTKÓW ARCHITEKTURY I BUDOWNICTWA

1. Miejscowość N I E S Z A W A	2. Obiekt KAMIENICA CZYNSZOWA	3. Zawartość wkładki historia c. d., opis c. d.
--	---	--

historia c. d.,

zburzona i przeniesiona na teren królewskiej wsi i folwarku Rozkydalino nad Wisłą. Dało to początek obecnej Nieszawie, której - aby zrekompensować poniesione straty - król nadał wiele przywilejów, między innymi w 1460r. ponownie lokował Nieszawę na prawie chełmińskim. Miasto szybko się rozwijało. Nieszawianie założyli wytwórnię sukna, octu, pobudowali spichlerze, młyny wodne, założyli winnice i stawy rybne. Na początku XVI wieku stało się spichlerzem zbożowym Kujaw. Okres upadku znaczenia miasta przypada na wiek XVIII kiedy to Nieszawa przestała być ośrodkiem handlu ogólnopolskiego. W drugiej połowie XIX wieku nastąpiło ponowne ożywienie gospodarcze, zaczął rozwijać się handel, powstało wiele zakładów rzemieślniczych. W 1862r. w pobliżu Nieszawy przeprowadzono linię Kolei Nadwiślańskiej. Od 1867r. miasto stało się siedzibą powiatu. radziejowskiego. W 1871 r. przeniesiono do niego urząd powiatowy, a powiat nazwano nieszawskim. Budynek przy ul. Mickiewicza 18, wzniesiono w 1900 r. w stylu manierizmu francuskiego. W latach 30. XX w. dobudowano neoklasycystyczne skrzydło po stronie zachodniej i zapewne dobudówkę z klatką schodową po stronie północnej.

opis c. d.

otwory – okienne: otwory okienne pionowe, prostokątne; w szczycie partii centralnej elewacji północnej otwór okienny, okrągły; w kondygnacji I piętra klatki schodowej w elewacji północnej otwory pionowe, prostokątne, zamknięte łukami pełnymi; stolarki współczesne - drewniane, skrzynkowe, podwójne, dwuskrzydłowe, trójdzielne (podzielone słupkiem i przechodzącym ślemieniem); pierwotne okna (zachowane w elew. północnej) półskrzynkowe, czterodzielne, ze słupkiem i przechodzącym ślemieniem;

- otwory drzwiowe pionowe, prostokątne; drzwi wejściowe do mieszkań drewniane, wykonane w konstrukcji ramowo-płycinowej, pojedyncze, jedno- lub dwuskrzydłowe; drzwi w mieszkaniach drewniane, pojedyncze, jednoskrzydłowe, wykonane w konstrukcji ramowo-płycinowej;

RZUT

Obiekt założony na planie wydłużonego prostokąta, dwutraktowy. Po stronie zachodniej dobudowane skrzydło na planie zbliżonym do kwadratu. Po stronie północnej jednoosiowe partie budynku wysunięte ryzalitowo. Po stronie południowej dwa kilkuosiowe, pozorne ryzalitty.

Budynek posiada trzy piony komunikacyjne – główny w narożu południowo-wschodnim i dwa piony komunikacyjne w trakcie północnym: w partii środkowej i zachodniej budynku.

BRYŁA

Budynek dwukondygnacyjny, częściowo podpiwniczony. Nad partią centralną niskie, nieużytkowe poddasze. Dach mansardowy, za wyjątkiem partii centralnej - krytej po obu stronach dachami dwuspadowymi oraz skrzydła zachodniego - krytego dachem czterospadowym.

ELEWACJE

Elewacja frontowa, południowa

Posadowiona na cokole o profilowanej górnej krawędzi. Wysokość cokołu zwiększa się w kierunku wschodnim, zgodnie z nachyleniem terenu, na którym posadowiony jest budynek. Elewacja dzieli się na cztery zbliżone szerokością części, wydzielone pozornymi ryzalitami w zachodniej i środkowej partii. Zasadniczo 11 - osiowa, z ukośnie ściętym narożem mieszczącym wejście główne do budynku.

Ryzalit pozorny – zachodni to elewacja skrzydła zachodniego, tynkowana, trzyosiowa, ujęta parą pólpiłastrów podtrzymujących pozorne belkowanie i profilowany gzyms podokapowy. W partii przyziemia, w skrajnej – lewej osi – pionowy, prostokątny otwór drzwiowy mieszczący wejście do budynku. W osi centralnej, ponad

Wkładkę założył: mgr Krzysztof Milanowski, październik 2004 r.

Miejsce przechowywania negatywów:

cokołem pionowa, prostokątna płycina. W skrajnej – prawej osi ryzalitu pozornego – pionowy, prostokątny otwór okienny o wielkości identycznej z opisaną płyciną. Obrazowanie otworów architektonicznych parteru stanowią szerokie, profilowane ramy obejmujące ich boki i zamykające je od góry. Ramy po bokach przerywane kostkowymi aplikacjami, w partii poziomej - ponad belkowaniem otworów - centralnie umieszczone, ozdobne zworniki. Parter oddzielony od piętra wąskim, profilowanym gzymsem. Ponad nim w skrajnej – lewej osi – pionowy, prostokątny otwór okienny, w płaskim obramieniu zwieńczonym trójkątnym naczółkiem. W osi skrajnej – prawej – pionowa, prostokątna płycina, opracowana identycznie jak opisane okno. Na osi pionowa, prostokątna płycina w formie aedikuli, zamknięta łukiem pełnym. W partii poddasza – w skrajnych osiach – podwójne otwory okienne, poziome, prostokątne, w profilowanych obramieniach, wsparte na wąskich, profilowanych parapetach. Na osi okrągła płycina w profilowanym, szerokim obramieniu.

Pozostała część elewacji 8-osiowa, w partii centralnej 3-osiowy ryzalit pozorny. Kondygnacja parteru po bokach pozornego ryzalitu i obie kondygnacje tego ryzalitu – nietynkowane, ujęte w narożach tynkowanymi półpilastrami (ryzalit pozorny), bądź pozornymi, wykonanymi w tynku boniami. Otwory okienne parteru pionowe, prostokątne, w obramieniach szerokich, profilowane ramy, obejmujących ich boki i zamykających je od góry. Ramy po bokach przerywane kostkowymi aplikacjami, w partii poziomej - ponad belkowaniem otworów - centralnie umieszczone, ozdobne zworniki, pod nimi poziome półwałki o wolutowo formowanych końcach, przypominające rolety. Kondygnacja parteru oddzielona od piętra wąskim, profilowanym gzymsem, za wyjątkiem ryzalitu pozornego, gdzie zastosowano poziomy fryz z płasko formowanym motywem ułożonej poziomo gałęzi drzewa, oplecionej spiralnie dekoracyjną wicią roślinną. W partii piętra otwory okienne pionowe, prostokątne, po bokach ryzalitu mansardowe, w płaskim obramieniu zwieńczonym trójkątnym naczółkiem. Ryzalit pozorny ujęty parą półpilastrów podtrzymujących trójkątny szczyt w profilowanej, wąskiej ramie. W polu środkowym szczytu wieniec laurowy z centralnie umieszczoną datą 1900 i ozdobnymi wstęgami po bokach. Na osi piętra ryzalitu balkon, podtrzymywany metalowymi wspornikami wolutowymi o koszu z ozdobnej, metalowej kratownicy.

Narożnik południowo – wschodni.

Wąska elewacja, ujęta pasami pseudo boniowania, zwieńczona ponad poziomem parteru profilowanym gzymsem, zwieńczona w partii piętra balustradą z tralkami i profilowaną poręczą, której boki załamują się na elewacje: południową i wschodnią.

W przyziemiu pionowy, prostokątny otwór drzwiowy. Ponad nim szeroka, prostokątna, pionowa płyta w wąskiej ramie ze zwornikiem. W polu środkowym płyty owalna wnęka w profilowanej ramie, okolona u dołu i po bokach ozdobna wic roślinna. W niej pełnoplastyczne popiersie mężczyzny (przedstawienie A. Mickiewicza).

Ponad balustradą aedikula w architektonicznym obramieniu z figurą siedzącego dziecka (putta?), wspierającego dłoń na księdze. Płytę z aedikulą podtrzymuje po bokach para podobnych figurek dzieci, siedzących na poręczy balustrady.

Elewacja wschodnia

Elewacja 2-osiowa. Otwory okienne identyczne i identycznie opracowane do opisanych dla elewacji południowej.

Elewacja północna

Elewacja 9-osiowa, rozczłonkowana dwoma ryzalitami mieszczącymi wejścia do sieni. Dwukondygnacyjna, za wyjątkiem ryzalitu w partii centralnej, podniesionego o jedną kondygnację (wejście na poddasze) i parterowego ryzalitu po stronie zachodniej z wejście do tylnego traktu zachodniej dobudówki. Otwory okienne opracowane analogicznie do opisanych dla elewacji południowej.

Elewacja zachodnia

Zasadniczo 3-osiowa, pozbawiona jednak otworów architektonicznych, lecz artykułowana płycinami o wykrojach analogicznych do opisanych dla południowej elewacji tego skrzydła, jednak w znacznie uproszczonych, profilowanych obramieniach.

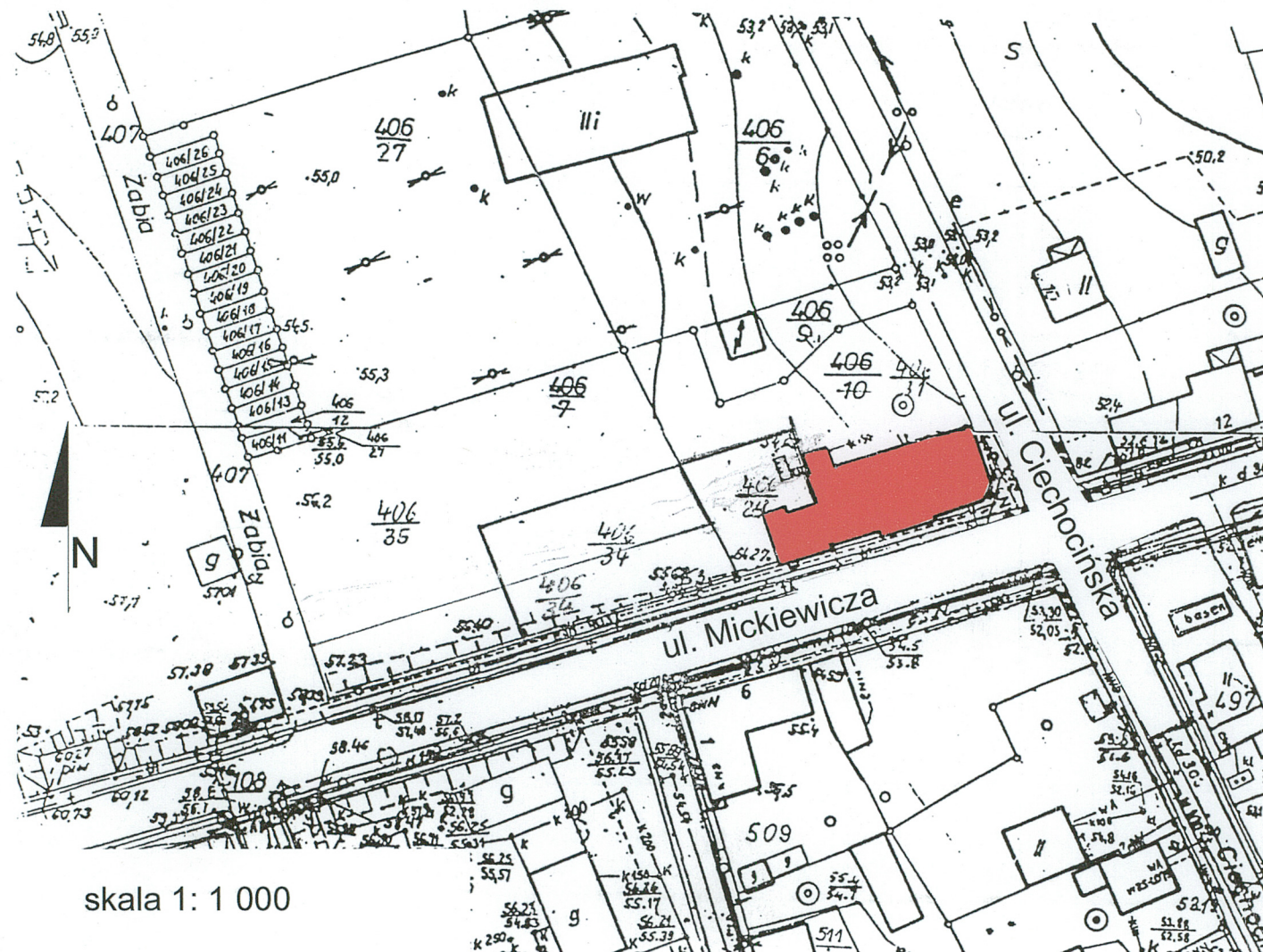
WNĘTRZE

Mieszkania zasadniczo pozbawione pierwotnego wyposażenia. Dobrze zachowały się podłogi i ozdobne drzwi ramowo – płycinowe. Większość stolarek okiennych pochodzi z lat 60., oryginalne występują tylko w elewacji północnej. W sieni głównej, na spoczniku parteru zachowana barwna posadzka, z wzorem ułożonym z trójkolorowego lastryko.

INSTALACJE

Wod.-kan., elektryczna, telefoniczna, centralnego ogrzewania (pojedyncze mieszkania).

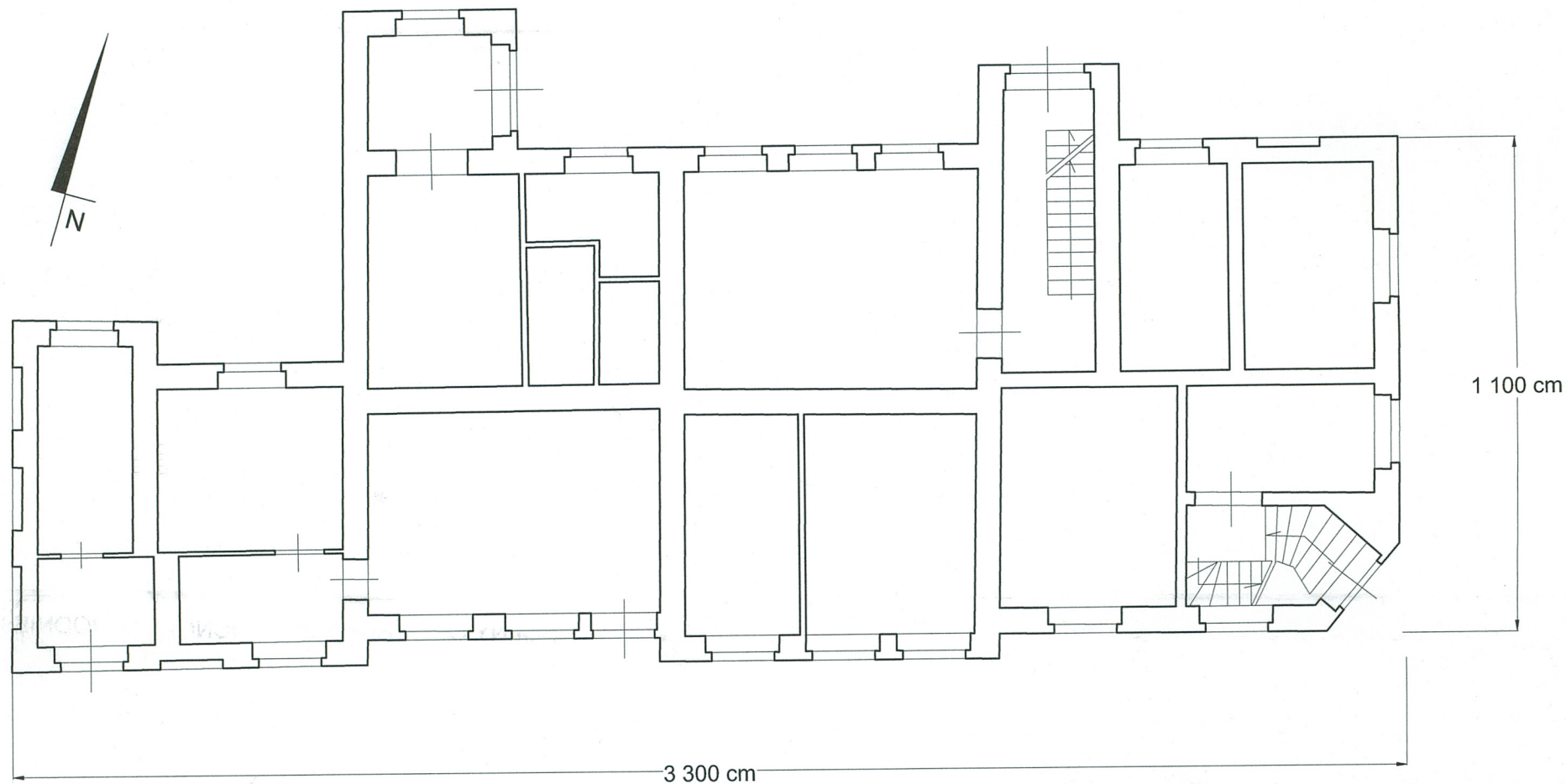
WKŁADKA DO KARTY EWIDENCYJNEJ ZABYTKÓW ARCHITEKTURY I BUDOWNICTWA

1. Miejscowość
NIESZAWA2. Obiekt
KAMIENICA CZYNSZOWA3. Zawartość wkładki
plan sytuacyjny, rzut przyziemia

Wkładkę założył: mgr Krzysztof Milanowski, październik 2004 r.

Miejsce przechowywania negatywów:

NIESZAWA, UL. MICKIEWICZA 18
RZUT PRZYZIEMIA



H = 850 cm

skala 1: 150

WKŁADKA DO KARTY EWIDENCYJNEJ ZABYTKÓW ARCHITEKTURY I BUDOWNICTWA

1. Miejscowość
NIESZAWA

2. Obiekt
KAMIENICA CZYNSZOWA

3. Zawartość wkładki
fotografie



WIDOK OGÓLNY OD STRONY POŁUDNIOWO-WSCHODNIEJ



WIDOK OGÓLNY OD STRONY PÓŁNOCNO-WSCHODNIEJ

Wkładkę założył: mgr Krzysztof Milanowski, październik 2004 r.

Miejsce przechowywania negatywów:



WIDOK OGÓLNY OD STRONY ZACHODNIEJ



ELEWACJA WSCHODNIA



ELEWACJA PÓŁNOCNA, ODCINEK ZACHODNI



ELEWACJA PÓŁNOCNA,
PARTIA ŚRODKOWA

WKŁADKA DO KARTY EWIDENCYJNEJ ZABYTKÓW ARCHITEKTURY I BUDOWNICTWA

1. Miejscowość
NIESZAWA

2. Obiekt
KAMIENICA CZYNSZOWA

3. Zawartość wkładki
fotografie



ELEWACJA POŁUDNIOWA, ODCINEK ZACHODNI

Wkładkę założył: mgr Krzysztof Milanowski, październik 2004 r.

Miejsce przechowywania negatywów:



ELEWACJA PÓŁNOCNA, ODCINEK WSCHODNIA



NAROŻE POŁUDNIOWO - WSCHODNIE
BUDYNKU Z WEJŚCIEM GŁÓWNYM



NAROŻE POŁUDNIOWO - WSCHODNIE BU-
DYNKU. POPIERSIE ADAMA MICKIEWICZA



OKNO, PARTER ELEWACJI ZACHODNIEJ

WKŁADKA DO KARTY EWIDENCYJNEJ ZABYTKÓW ARCHITEKTURY I BUDOWNICTWA

1. Miejscowość
NIESZAWA

2. Obiekt
KAMIENICA CZYNSZOWA

3. Zawartość wkładki
fotografie



ELEWACJA POŁUDNIOWA, OKNO I PIĘTRA



ELEWACJA POŁUDNIOWA, OKNO PODDASZA

Wkładkę założył: mgr Krzysztof Milanowski, październik 2004 r.

Miejsce przechowywania negatywów:



ELEWACJA PÓŁNOCNA, PŁYCINA W PARTERZE BUDYNKU



ZWIEŃCZENIE NAROŻA POŁUDNIOWO - WSCHODNIEGO



ELEWACJA POŁUDNIOWA, SZCZYT PARTII ŚRODKOWEJ Z DATĄ 1900

WKŁADKA DO KARTY EWIDENCYJNEJ ZABYTKÓW ARCHITEKTURY I BUDOWNICTWA

1. Miejscowość
NIESZAWA

2. Obiekt
KAMIENICA CZYNSZOWA

3. Zawartość wkładki
fotografie



ELEWACJA POŁUDNIOWA, METALOWE WSPORNIKI BALKONU



ELEWACJA POŁUDNIOWA, FRYZ MIĘDZY KONDYGNACJĄ
PARTERU I PIĘTRA

Wkładkę założył: mgr Krzysztof Milanowski, październik 2004 r.

Miejsce przechowywania negatywów:



MIESZKANIE W TRAKCIE PÓŁNOCNYM, PRZEWODY KOMINOWE
W ŚCIANIE MIĘDZYTRAKTOWEJ



PODDASZE, FRAGMENT WIĘŻBY DACHOWEJ



PIWNICA, WIDOCZNY STROP ODCINKOWY KLEINA



SCHODY W SIENI GŁÓWNEJ BUDYNKU

WKŁADKA DO KARTY EWIDENCYJNEJ ZABYTKÓW ARCHITEKTURY I BUDOWNICTWA

1. Miejscowość
NIESZAWA

2. Obiekt
KAMIENICA CZYNSZOWA

3. Zawartość wkładki
fotografie



POSADZKA W SIENI GŁÓWNEJ, PARTER



SCHODY NA PIĘTRO W SIENI GŁÓWNEJ

Wkładkę założył: mgr Krzysztof Milanowski, październik 2004 r.

Miejsce przechowywania negatywów:



SCHODY I SIEŃ W TRAKCIE PÓŁNOCNYM



KLATKA SCHODOWA W TRAKCIE PÓŁNOCNYM



PARTER SIENI GŁÓWNEJ, DRZWI WEJŚCIOWE
DO MIESZKANIA

WKŁADKA DO KARTY EWIDENCYJNEJ ZABYTKÓW ARCHITEKTURY I BUDOWNICTWA

1. Miejscowość
NIESZAWA

2. Obiekt
KAMIENICA CZYNSZOWA

3. Zawartość wkładki
fotografie



SIEŃ GŁÓWNA, DRZWI DO MIESZKANIA, I PIĘTRO

Wkładkę założył: mgr Krzysztof Milanowski, październik 2004 r.

Miejsce przechowywania negatywów:



TYPOWE DRZWI WEWNĘTRZNE, MIESZKANIE W TRAKCIE PÓŁNOCNYM



DRZWI DO SPIŻARNI, MIESZKANIE W TRAKCIE
PÓŁNOCNYM



OKNO PÓŁSKRZYNKOWE, MIESZKANIE W TRAKCIE
PÓŁNOCNYM



FRAGMENT PODŁOGI, MIESZKANIE W
TRAKCIE POŁUDNIOWYM