

A B C D E F G H I J K L Ł M N O P R S T U V W X Y Z

Nr
4513

KUJAWSKO-
POMORSKIE

1. Obiekt 58413
BASTION I - „MENNICZY”

2. Czas powstania
1629-1631;
1656; po 1818

3. Miejscowość
T O R U Ń

11. Zdjęcia, rzut, przekrój, sytuacja, orientacja

4. Adres Wola Zamkowa 6-12, Św.
Jakuba 5, Bulwar Filadelfijski 2
nr hipoteczny [REDACTED]

5. Przynależność administracyjna

województwo toruńskie

gmina m. Toruń

6. Poprzednie nazwy miejscowości

Thorn

7. Przynależność administracyjna
przed 1.VI.1975 r.

województwo bydgoskie

powiat m. Toruń

8. Właściciel i jego adres

Skarb Państwa

9. Użytkownik i jego adres

Wojewódzki Ośrodek Animacji
Kultury w Toruniu, ul. Szpitalna 8

10. Rejestr zabytków

Nr A/703/1-10 data 27.04.1998r



Plan sytuacyjny 1:1000

Plan orientacyjny 1:25 000

12. Autorzy, historia obiektu, określenie stylu.

Budowany wraz z bastionowymi fortyfikacjami miasta wg zasad staroholenderskiej szkoły fortyfikacji od 4 kwietnia 1629 r., pod nadzorem inżyniera fortyfikatora Antoniego Petersena, z pomocą Piotra Moeninga i Kacpra von Wanken. Zrealizowany do 1631 r. był dziełem całkowicie ziemnym, o wysokości wału ok. 8m, szerokości (wraz z ławą przedwału) 40m. Kąt bastionu zlokalizowano na osi ul. Browarnej, a przedłużenie prawego (wiślanego) czoła trafiało na nasadę ganku gdańska zamkowego.

Przebudowany w 1656 r., kiedy powiększono go w kierunku wsch., zlikwidowano prawy bark, czoło przesunięto na płd, i przedłużono na zach. do Małego Młyna Zamkowego przy ujściu Bachy (Postolca), wykonując przy narożu rodzaj małego półbastioniku flankującego nowy wał nadwiślański, oraz usypano przedwał.

Prace remontowo-modernizacyjne umocnień miasta z r. 1702-3 nie zmieniły zasadniczo jego formy. Nie znany jest zakres zniszczeń dokonanych po zdobyciu przez Szwedów w 1703 r., wg stanu zarejestrowanego w 1793 r., po pracach prowadzonych w ciągu

13. Opis (sytuacja, materiał i konstrukcja, rzut, bryła, elewacje, wnętrze, wyposażenie, instalacje)

SYTUACJA:

Położony między Wisłą a płd.-wsch. granicą Nowego Miasta, na wsch. od ruin zamku krzyżackiego, w centrum rozległej parceli ograniczonej ulicami: Wola Zamkowa - Św. Jakuba - Bulwar Filadelfijski. Wały Bastionu znajdują się pomiędzy budynkami WOAK - od wsch. i firmy handlowej "AGRA" - od zach.

MATERIAŁ, KONSTRUKCJA:

Jest obiektem ziemnym, profilowane i darniowane formy ziemne są zasadniczym materiałem konstrukcyjnym. Ceglany mur Carnotta i ceglano-betonowe budowle Prochowni Wojennej nr I, prochowni podręcznej i schronu pogotowia są jego wyposażeniem. Ściany budowli ceglane, murowane na zaprawie wapienej i cementowej, wiązane na wátku krzyżowym, konstrukcji trójwarstwowej: mur wewnętrzny / korytarz piaskowy / mur zewnętrzny. Sklepienia kolebkowe, półkolebkowe i kolebkowo-krzyżowe. Nad sklepieniami, na poduszce piaskowej, betonowe płyty detonacyjne. Otwory drzwiowe przekryte łukiem półpełnym. Drzwi stalowe z blachy 10mm, wzmacniane kątownikami nitowanymi, zawieszane na zawiasach pasowych, zamykane na zamki skrzynkowe.

PLAN:

Zestawione pod lekko rozwartym kątem dwa odcinki wału - od płd. (wzdłuż Wisły) dłuższy; od wsch. krótki. Na osi dwusiecznej kąta bastionowego, przesunięta do tyłu (do ul. Wola Zamkowa) budowla Prochowni Wojennej (plan syt. nr 3). Pod wałem odcinka wschodniego, przy narożu mała prochownia podręczna (nr 4). Na płn. krańcu korony tego wału mały schron (nr 5).

ELEWACJE:

ze spoinowanej cegły, zwieńczone prostym gzymsem z płyt kamiennych z kapinosem, powyżej nadstawa kryjąca grubość płyty detonacyjnej.

14. Kubatura ok. 2 089 m ³	15. Powierzchnia użytkowa ok. 254,2 m ²	16. Przeznaczenie pierwotne Wojskowe - obronne i magazynowe	17. Użytkowanie obecne Prochownia Wojenna - klub muzyczny; pozostałe - nieużytkowane
18. Prace budowlane i konserwatorskie, ich przebieg i dokumentacja W latach 80-tych rozpoczęto realizację koncepcji zagospodarowania zespołu na potrzeby amfiteatru; prace jednak przerwano i z koncepcji tej zrezygnowano. W latach 1995-1997 Prochownię Wojenną Nr I przystosowano na potrzeby klubu muzycznego z gastronomią.		19. Stan zachowania (fundamenty, ściany zewnętrzne, ściany wewnętrzne, sklepienia, stropy, konstrukcje dachowe, pokrycia dachu, wyposażenie i instalacje) Wały i nasypy zachowały bryłę lecz są zdewastowane erozją wskutek braku pielęgnacji i zniszczenia darni, a zwłaszcza realizacji błędnej i zarzuconej koncepcji amfiteatru, w tym: zniekształcono wewnętrzną skarpe prawego czoła i zasypano hałdą ziemi pochylnię wjazdową na ten wał; usunięto nasyp z lewej strony Prochowni Wojennej. Skarpa wału pld. i pln-zach. nasyp Prochowni zerodowane, powstają osypiska. Murów Carnota: dobry, mury zachowane w całości między kaponierą przy wylocie ul. Wola Zamkowa, a ul. Św. Jakuba. Jedyny ubytek stanowi przebicie pod arkadą sąsiadującą od wsch. z przejazdem bramy Woli Zamkowej, gdzie obecny jest przejazd ulicy. Na wsch. od Bastionu, na terenie d. fosy ahistoryczne ukształtowanie i urządzenie terenu - tarasowo (z kamiennymi murkami i betonowymi schodami alejek) z częściowym odsłonięciem partii fundamentowych muru prostopadłego do wału. - brak większości przekrycia muru Carnota na odcinku pld. (wiślanym) - brak uchylnej kraty w strzelnicy działkowej - znaczne wysolenia i ubytki zaprawy w części wsch. odcinka pld. (niesprawny drenaż wycieków wód gruntowych u podnóża wału i muru, zwłaszcza w części wsch. muru pld.). 20. Najpilniejsze postulaty konserwatorskie 1. Regulacja roślinności przez: - trzebież selekcyjna drzew, krzewów, usunięcie posuszu - restytucja okrywy darniowej 2. Drenaż drogi straży za murem Carnota od pld. 3. Uzupełnienie nasypów Prochowni od strony szyi wejściowej. 4. Usunięcie hałdy z pochylni wjazdowej na wał.	

21. Akta archiwalne (rodzaj akt, numer i miejsce przechowywania)

Akta o sygnaturze ZF 18 ze zbiorów Archiwum
Państwowego w Toruniu

22. Bibliografia

Stankiewicz J.; Twierdza Toruń,
Zapiski Historyczne, t. 37, 1972, z. 4;
t. 38, 1973, z. 1 i 4; wraz z K. Biskupem
t. 43, 1978, z. 4.

23. Źródła ikonograficzne i fotograficzne (rodzaj, miejsce przechowania, sygnatury)

24. Uwagi różne

25. Opracował

tekst Donata Chmielewskiego, Lech Norowski, 15.X.1997.
imię, nazwisko, data, podpis

plany, rysunki f.v.
imię, nazwisko, data, podpis

zdjęcia fotogr. Lech Norowski
imię, nazwisko, data, podpis

miejsce przechowywania negatywów L. Norowski, Toruń, ul. Przedmurowe 20/4

Karta po wypełnieniu podlega ochronie na podstawie przepisów prawa autorskiego

26. Adnotacje o inspekcjach, informacje o zmianach (daty, imiona i nazwiska wypełniających)

27. Załączniki

Wkładki - 10 szt.

1. Miejscowość	2. Obiekt (nazwa jak w karcie)	3. Zawartość wkładki (nazwa obiektu lub materiału uzupełniającego)
T O R U Ń	BASTION I - MENNICZY	ciąg dalszy pkt. 12

XVIII w., półbastionik przy narożu pozostał w linii przedwału, miał natomiast w narożu wału wysokiego mały kwadratowy nadszaniec (redutę).

W okresie Księstwa Warszawskiego opalisadowano podnóża wałów, być może obmurowano przeciwskarpe fosy.

W ramach pruskiej "rekonstrukcji" twierdzy po 1818 r. skorygowano geometrię lewego barku bastionu. W 1848 r. odnotowano uzbrojenie bastionu w 2 działa na prawym barku i 1 na narożu.

W latach 1819-21, przed prawym (wsch.) czołem bastionu wzniesiono, kosztem 69.750 talarów, Grodzę nr I (do regulacji poziomu wody w fosie) połączoną poterną pod wałem z majdanem bastionu i blokhauzem na przeciwskarpie.

W latach 1820-24 wzniesiono wzdłuż pld. i wsch. wałów bastionu mur Carnota, który od wsch. sięgał do Grodzy nr I.

W roku 1819 zaprojektowano i do 1824 zrealizowano kosztem 8.000 talarów Prochownię Wojenną nr I. Miała pojemność 1.062 centnarów prochu. Modernizowana w 1864 r. - budowa korytarza wentylacyjnego i wykonanie nasypu ziemnego, zabezpieczenie 1888-90, wzmocnienie 1890-93.

W latach 1888-89 przebudowano nasadę bastionu, skracając czoło pld., w związku z budową (w l. 1888-90) magazynu pontonowego.

Po rozbudowie w latach 1882-84 fortyfikacji rdzenia twierdzy (między bastionem IV a Fortem Św. Jakuba), wały starych bastionów i kurtyn rozkopano, łącznie z lewym (płn.) barkiem i ok. połową lewego (wsch.) czoła bastionu I, rozebrano grodzę oraz zasypało fosy.

Ok. 1885 r. wzniesiono, między bastionem a przyczółkiem mostu kolejowego, mur ze strzelnicami i trzema bramami, zamykający teren miasta od strony nadbrzeża wiślanego.

Na terenie zniesionych fortyfikacji powstała w kolejnych latach zabudowa logistycznego zaplecza garnizonu.

Nazwa zwyczajowa ok. 1658 (niepewna) - "Nowy"; "Menniczy" utrwaliła się po 1703 r.

Wkładkę założył: Dariusz Chmielewski, Lech Narebski
(imię, nazwisko, data)

Wzór ODZ 1978 r.

Miejsce przechowywania negatywów: zbiory autora

1. Miejsowość	2. Obiekt (nazwa jak w karcie)	3. Zawartość wkładki (nazwa obiektu lub materiału uzupełniającego)
T O R U Ń	BASTION I - MENNICZY	PROCHOWNIA WOJENNA NR I, pkt. 12, 13

ad. pkt 12

Na majdanie bastionu w roku 1819 zaprojektowano i do 1824 r. zrealizowano kosztem 8.000 talarów Prochownię Wojenną nr I. Służyła do przechowywania na stopie wojennej 1.062 centnarów prochu. Dwukondygnacyjna komora prochowni przedzielona u nasady sklepienia stropem drewnianym wspartym na kamiennych konsolach, miała ściany wzdłużne, dźwigające sklepienie grubości 7 stóp, wzmocnione 3 parami skarp, ściany poprzeczne o połowę cieńsze, poprzedzona przedsionkiem z wejściem z boku i schodami na piętro. Między skarpami w ścianach wzdłużnych wykonano po 2 pary szczelin wentylacyjnych o łamanym przebiegu. Na sklepieniu miała nasyp ziemny, przykryty niskim, łamanym dachem.

Była modernizowana w 1864 r. - komorę obudowano korytarzem wentylacyjnym, rozbierając częściowo (w obrębie korytarza) skarpy oraz dach; zbudowano na nowo przedsionek i dobudowano przy nim szyję wejściową oraz wykonano nasyp ziemny kryjący całą budowlę. Cegła z której wykonano wówczas nowe mury jest znakowana stemplem małej koronki.

W latach 1888-90 i 1890-93 wykonano zabezpieczenie i wzmocnienie Prochowni. Najważniejszym było uodpornienie budowli na eksplozję nowej generacji pocisków burzących, wprowadzonych po 1885 r. - przez wykonanie betonowej płyty detonacyjnej nad sklepieniem, wylanej na poduszce piaskowej. W korytarzu obwodowym zamontowano kamionkowe i cynkowe przewody wentylacyjne, a jego wnętrze wypełniono piaskiem.

ad. pkt 13

SYTUACJA:

Położona na majdanie Bastionu I, zwrócony wejściem na płn.-zach., do ul. Wola Zamkowa. Nasyp łączy się od strony pld. i zach. z zachowanym obwałowaniem Bastionu.

MATERIAŁ, KONSTRUKCJA:

Ściany ceglane, murowane na zaprawie wapienej, wiązane na wátku mieszanym z cegły dużego, zmiennego formatu (mur wewn.); na wátku krzyżowym z cegły maszynowej, znaczonej stemplem „małej koronki”. Konstrukcja trójwarstwowa: mur wewnętrzny - korytarz obwodowy, pierwotnie wentylacyjny, po modernizacji piaskowy (obecnie opróżniony) - mur zewnętrzny. Sklepienia: kolebka koszowa w komorze; półkolebkowe w przedsionku i korytarzu obwodowym; odcinkowe wysklepki rozpierające mur zewnętrzny w miejscach przeciętych skarp. Pierwotny strop drewniany niezachowany, w części płn. nowy strop żelbetowy. Nad sklepieniami betonowa płyta detonacyjna na poduszce piaskowej. Posadzki nowe, betonowe wylewane i układane z płytek.

Wkładkę założył: Dariusz Chmielewski, Lech Narebski

(imię, nazwisko, data)

Wzór ODZ 1978 r.

Miejsce przechowywania negatywów: zbiory autora

Schody stalowe, kręte (nowe). Otwory: drzwiowe - przekryte łukiem półpełnym, nowe - prostokątne; wentylacyjne - szczelinowe, pionowe o załamany przebiegu, w grubości murów wewn. Drzwi zewnętrzne dwuskrzydłowe stalowe z blachy 10 mm, wzmacniane kątownikami nitowanymi, zamykane na zamek skrzynkowy, zawieszone na 3 parach zawiasów pasowych, dolna para mocowana biegunowo.

PLAN:

wyłużonego prostokąta, z przesłonką od płn.-zach. i szyją wejściową przesuniętą w lewo. Komora prochowni obwiedziona wąskim (62 cm) korytarzem.

Wtórne przebicia otworów drzwiowych - w ścianie bocznej wsch. dwa na zewnątrz; w ścianie czołowej jedno do korytarza po prawej; w ścianie bocznej zach. również jedno do korytarza.

BRYŁA:

całkowicie obsypana ziemią, wysoka - przewyższa położone w sąsiedztwie 2-kond. budynki składnicy pontonowej, wewnątrz jednokondygnacyjne, z współcześnie wprowadzonym podziałem poziomym w części płn.-zach. (pierwotnie w całości dwukondygnacyjne).

ELEWACJE:

- wejściowa (płn.-zach.): mury szyi wejściowej, policzkowe (oporowe) i ściany wejściowej - ze spoinowanej cegły, zwieńczone prostym gzymsem z płyt kamiennych z kapinosem, powyżej nadstawa kryjąca grubość płyty detonacyjnej. Powyżej odsłonięte przez erozję spod nasypu fragmenty płyty detonacyjnej z progami do podtrzymania ziemi. Mury policzkowe zwieńczone skośnie, prostą rolką ceglana wiązana z murem schodkowo.
- boczna płn.-wsch. wtórnie odsłonięta z nasypu, ceglana, smołowana, o zaokrąglonych narożach bocznych i górnym, ma przebite po bokach dwoje drzwi wejściowych, zwieńczona (dodanym współcześnie) daszkiem z blachy trapezowej.

INSTALACJE:

elektryczna, wod-kan. nagłośnieniowa.

1. Miejscowość	2. Obiekt (nazwa jak w karcie)	3. Zawartość wkładki (nazwa obiektu lub materiału uzupełniającego)
T O R U Ń	BASTION I - MENNICZY	PROCHOWNIA WOJENNA NR I, spis fot., rzut, fotografie

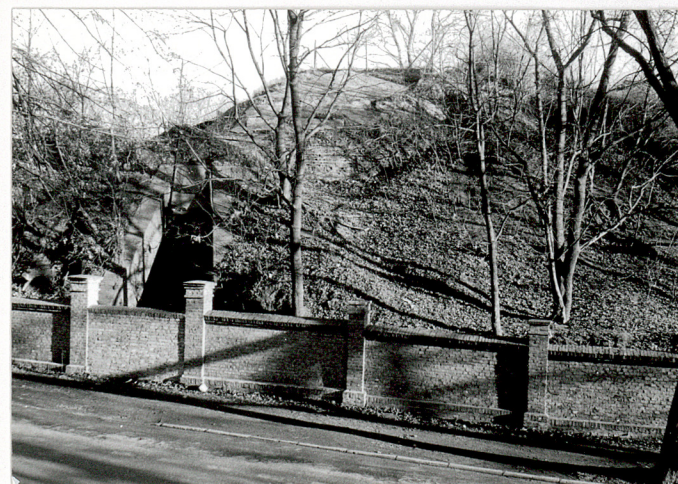
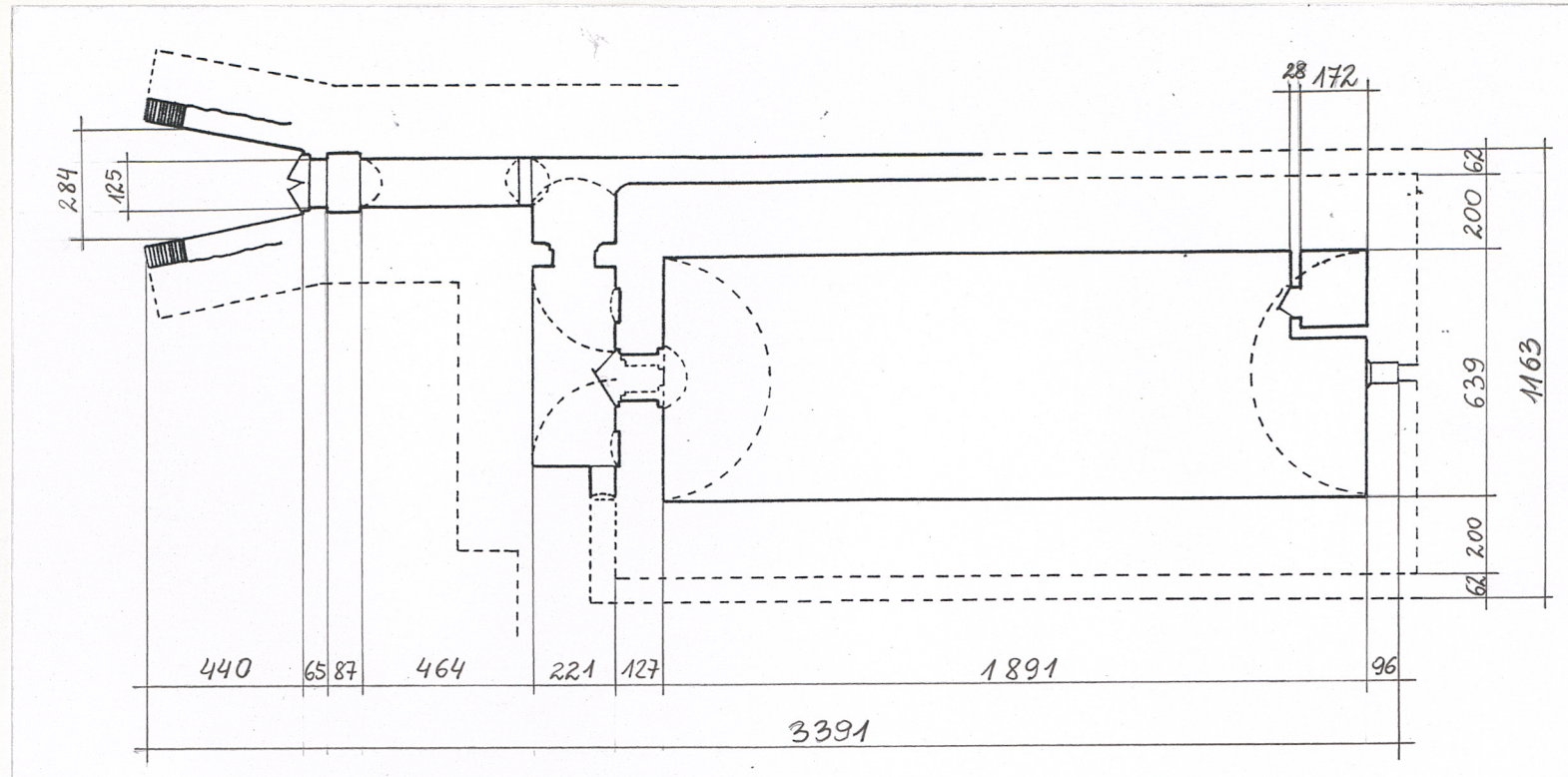
SPIS FOTOGRAFII

1. Prochownia Wojenna nr I - widok ogólny od ul. Wola Zamkowa (płn.). Widoczna szyja wejściowa, nasyp i odsłonięte partie płyty detonacyjnej.
2. Prochownia Wojenna nr I - widok ogólny z majdanu Bastionu I (płd.-wsch.). Widoczna odsłonięta spod nasypu wsch. ściana prochowni.
3. Prochownia Wojenna nr I - odsłonięta spod nasypu wsch. ściana prochowni. Widoczna faktura muru i wtórne zadaszanie.
4. Prochownia Wojenna nr I - wsch. ściana prochowni. Widoczne wycieki wody opadowej i faktura muru.
5. Prochownia Wojenna nr I - fragment odsłoniętego spod nasypu przekrycia (płyty detonacyjnej i zwieńczenia ściany zewnętrznej), zniszczenia warstwy wodochronnej na murze ceglanym.
6. Prochownia Wojenna nr I - pierwotne drzwi wejściowe i mury oporowe.
7. Prochownia Wojenna nr I, wnętrza - widok z korytarza wejściowego na obwodowy korytarz wentylacyjny, z prawej wejście do przedsionka.
8. Prochownia Wojenna nr I, wnętrza - przedsionek, widok na fragm. ściany wejściowej do komory prochowni, węgar otworu drzwiowego, zamurowany otwór oświetlający, wylot obwodowego korytarza wentylacyjnego.
9. Prochownia Wojenna nr I, wnętrza - komora prochowni, widok na ścianę czołową.
10. Prochownia Wojenna nr I, wnętrza - komora prochowni, otwór wentylacyjny w ścianie bocznej.
11. Prochownia Wojenna nr I, wnętrza - obwodowy korytarz wentylacyjny, odcinek boczny, widoczny łęk rozporowy w miejscu pierwotnej skarpy, pod sklepieniem element mechanicznej instalacji wentylacyjnej.
12. Prochownia Wojenna nr I, wnętrza - obwodowy korytarz wentylacyjny, odcinek boczny, pod sklepieniem widoczny element mechanicznej instalacji wentylacyjnej osadzony w wykutym otworze.
13. Prochownia Wojenna nr I, wnętrza - obwodowy korytarz wentylacyjny, odcinek czołowy, widoczne łęki rozporowe i zaślepiiony wlot komina wentylacyjnego.
14. Prochownia Wojenna nr I, wnętrza - obwodowy korytarz wentylacyjny, fragm. lica muru zewnętrznego z cegły stemplowanej.

Wkładkę założył: Dariusz Chmielewski, Lech Narebski
(imię, nazwisko, data)

Wzór ODZ 1978 r.

Miejsce przechowywania negatywów: zbiory autora



1. Miejscowość

T O R U Ń

2. Obiekt (nazwa jak w karcie)

BASTION I - MENNICZY

3. Zawartość wkładki (nazwa obiektu lub materiału uzupełniającego)

PROCHOWNIA WOJENNA NR I, fotografie



4



5



6



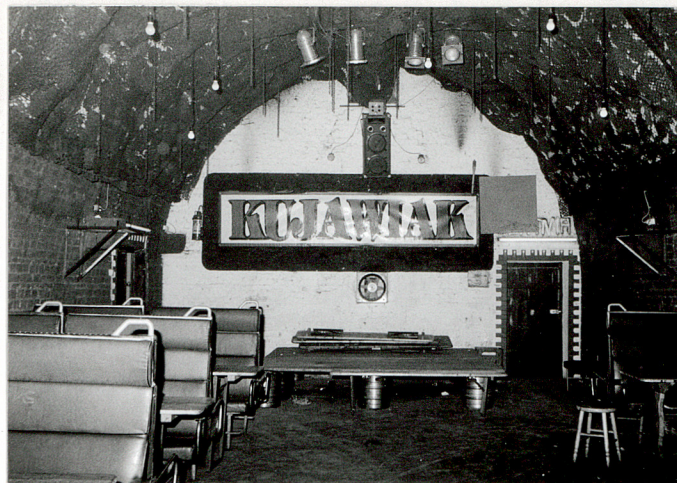
7

Wkładkę założył: Dariusz Chmielewski, Lech Narebski
(imię, nazwisko, data)

Miejsce przechowywania negatywów: zbiory autora



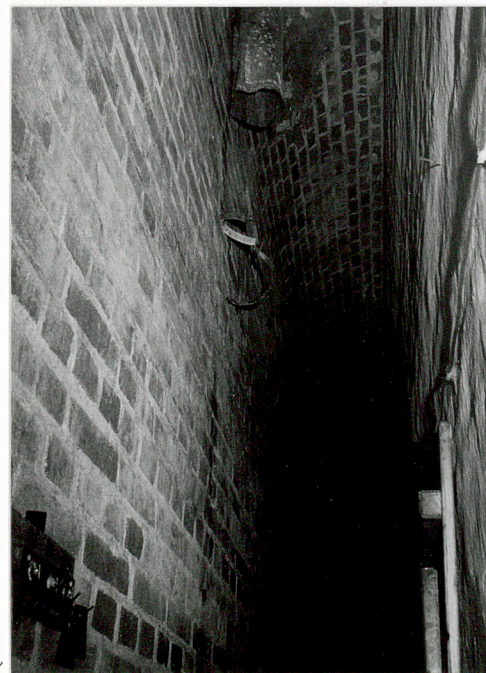
9



10



11



13



14

8

12

1. Miejscowość	2. Obiekt (nazwa jak w karcie)	3. Zawartość wkładki (nazwa obiektu lub materiału uzupełniającego)
T O R U Ń	BASTION I - MENNICZY	PROCHOWNIA PODRĘCZNA, pkt.12, 13, spis fot., rysunki

pkt 12.

Wybudowana ok. 1890, w miejscu wejścia do poterny wiodącej pod wałem czoła bastionu do grodzy nr I, po jej rozebraniu po roku 1882.

pkt 13.

SYTUACJA:

zlokalizowana pod wałem lewego (wsch.) czoła bastionu, w pobliżu naroża, na osi pierwotnej (nieistniejącej) grodzy nr I.

MATERIAŁ, KONSTRUKCJA:

ściany i sklepienia konstrukcji trójwarstwowej (mur wewnętrzny - korytarz /poduszka/ piaskowy - mur zewnętrzny /płyta detonacyjna/). Mury ceglane wiązane na wtku krzyżowym, sklepienia kolebkowo-krzyżowe z gurtem. Gzyms ściany wejściowej i nadstawa z płyt granitowych, mury oporowe zwieńczone skośnie, prosta rolką ceglana wiązana z murem schodkowo.

PLAN:

wydłużonego prostokąta, składa się z: kwadratowego przedsionka i pomieszczenia właściwej prochowni złożonego z dwu kwadratowych przeseł rozdzielonych gurtem. Pomieszczenie przedsionka mniejsze, przesła komory prochowni nieco większe, założone współliniowo z lewą ścianą przedsionka.

BRYŁA:

jednokondygnacyjna, całkowicie ukryta w nasypie wału lewego (wsch.) czoła bastionu.

ELEWACJE:

wejściowa wraz z murami oporowymi nasypu wału przy niej - ze spoinowanej cegły, zwieńczona na koronie muru prostym gzymsem z kapinosem i nadstawą kryjącą płytę detonacyjną, wykonana jako kamienna okładzina z płyt.

INSTALACJE:

elektryczna.

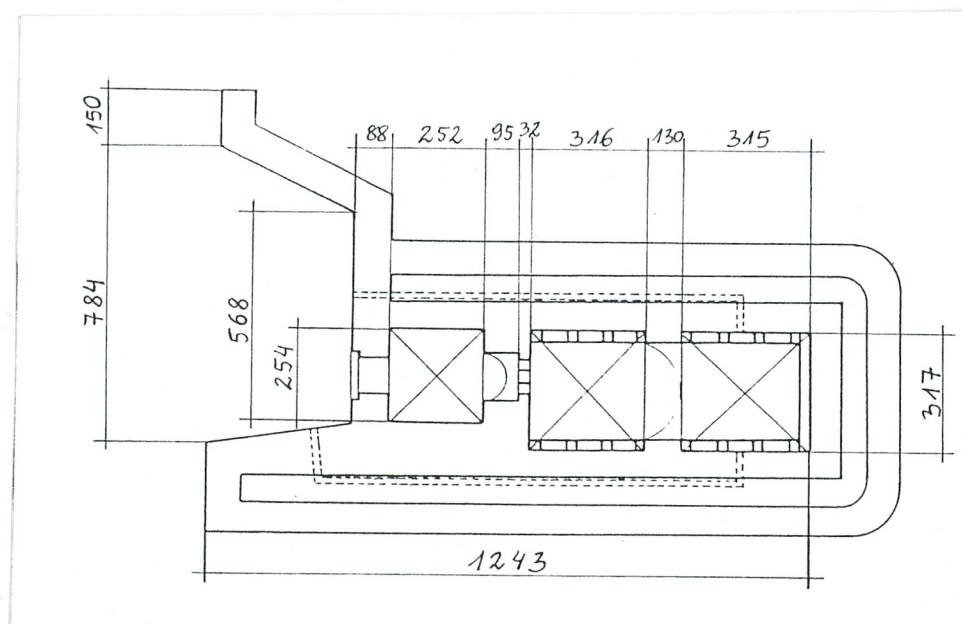
Wkładkę założył: Dariusz Chmielewski, Lech Narebski
(imię, nazwisko, data)

Wzór ODZ 1978 r.

Miejsce przechowywania negatywów: zbiory autora

SPIS FOTOGRAFII

1. Prochownia podręczna - drzwi wejściowe.
2. Prochownia podręczna - otwarte, podwójne stalowe drzwi wejściowe (strona wewnętrzna).
3. Prochownia podręczna - otwór wejścia do komory prochowni, nad nadprożem widoczny zamknięty otwór oświetlający.
4. Prochownia podręczna - nadproże wejścia do komory prochowni, otwarty otwór oświetlający z wlotem spalin.
5. Prochownia podręczna - wewnątrz komory prochowni.
6. Prochownia podręczna - fragm. wnętrza, widoczna odsadzka podłogowa z gniazdami legarów i wlot otworu wentylacyjnego.



skala 1:200

1. Miejscowość

2. Obiekt (nazwa jak w karcie)

3. Zawartość wkładki (nazwa obiektu lub materiału uzupełniającego)

T O R U Ń

BASTION I - MENNICZY

PROCHOWNIA PODRĘCZNA, fotografie



Wkładkę założył: Dariusz Chmielewski, Lech Narebski
(imię, nazwisko, data)

Miejsce przechowywania negatywów: zbiory autora

Wzór ODZ 1978 r.

5



6



1. Miejsowość	2. Obiekt (nazwa jak w karcie)	3. Zawartość wkładki (nazwa obiektu lub materiału uzupełniającego)
T O R U Ń	BASTION I - MENNICZY	SCHRON NA WALE, pkt. 12, 13, rysunki, fotografia

ad. pkt 12

Powstał ok. roku 1890, modernizowany przed 1893 (płyta detonacyjna), oraz w 1914 (labirynt)

ad. pkt 13

SYTUACJA:

Schron zlokalizowany na wale wsch. czoła Bastionu I, w trawersie dzielącym drogę wałową, nad prochownią podręczną, zwrócony ścianą wejściową na zach., na majdan Bastionu.

MATERIAŁ, KONSTRUKCJA:

ściany ceglane, : elewacje ze spoinowanej cegły; murowane na zaprawie wapiennej, wiązane na wátku krzyżowym. Otwory drzwiowe przekryte łukiem półpełnym.

PLAN:

prostokąta, z małą półkolistą wnęką w ścianie czołowej (wsch.), i wydzielonym poprzecznym korytarzykiem labiryntowego wejścia przeciwpodmuchowego.

BRYŁA:

jednokondygnacyjna, wyniesiona na poziom drogi wałowej wsch. czoła Bastionu. Przykryta nasypem ziemnym trawersu, eksponowana jedynie od strony zach.

ELEWACJA:

wydłużona, poza obrys budowli (mur oporowy) zwieńczona na koronie muru prostym gzymsem z kapinosem.

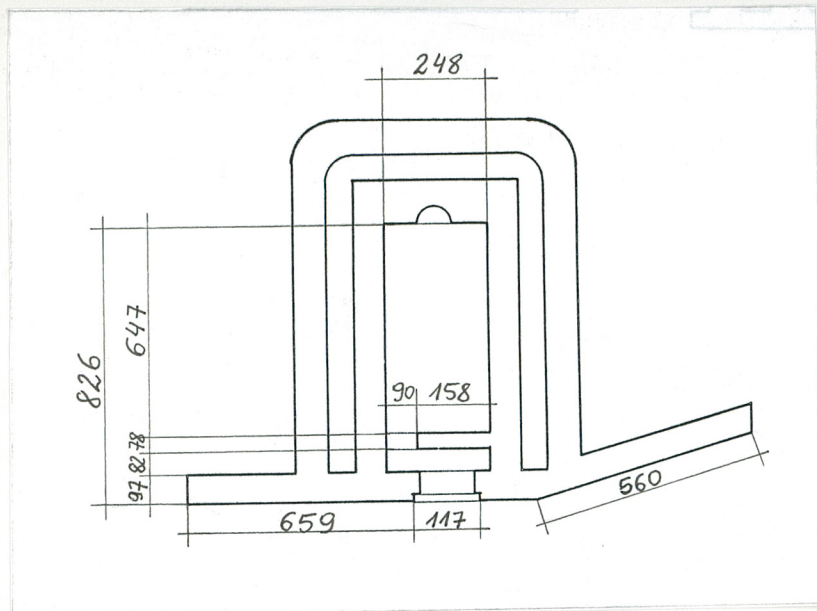
INSTALACJE:

brak.

Wkładkę założył: Dariusz Chmielewski, Lech Narebski
(imię, nazwisko, data)

Wzór ODZ 1978 r.

Miejsce przechowywania negatywów: zbiory autora



skala 1:200



Widok ogólny schronu nad prochow-
nią podziemną

1. Miejscowość	2. Obiekt (nazwa jak w karcie)	3. Zawartość wkładki (nazwa obiektu lub materiału uzupełniającego)
T O R U Ń	BASTION I - MENNICZY	MURY CARNOTA, pkt. 12, 13, spis fot.

ad. pkt 12

W latach 1820-24 wzniesiono wzdłuż pld. i wsch. wałów bastionu mur Carnota, od wsch. sięgał do Grodzy nr I w fosie.

W latach ok. 1885 r. nastąpiło przekształcenie muru przed wsch. czołem Bastionu. Po rozbiórce grodzy (co było elementem likwidacji starych frontów bastionowych po wzniesieniu nowych obwałowań poligonalnych między Bastionem IV a Fortem Św. Jakuba po r. 1884), przedłużono wschodni odcinek muru Carnota o 5 przesz. na pln., przebudowano zwieńczenie istniejącego muru Carnota i wystawiono nowy mur zamykający powiększony obszar miasta między Bastionem I a przyczółkiem mostu kolejowo-drogowego. Mur ten przecięty był trzema przejazdami - od wsch. kolejowym dla bocznic wychodzącej na nadbrzeże, przy ul. Św. Jakuba dwoma drogowymi dojazdu do rampy tejże bocznic oraz furta wyprowadzającą za mur Carnota (zachowany od wału Bastionu do słupa pierwszego przejazdu).

ad. pkt 13

SYTUACJA:

Położony u podnóża wałów Bastionu, wzdłuż ul. Bulwar Filadelfijski - od bramy ul. Wola Zamkowa do naroża Bastionu, gdzie skręca pod kątem zbliżonym do prostego na pln. i dochodzi do odcinka muru prostopadłego do wału wsch. czoła Bastionu.

MATERIAŁ, KONSTRUKCJA:

Ceglany, murowany na zaprawie wapiennej, z wiązaniem na wátku krzyżowym. Jest wolnostojącym murem o konstrukcji filarowo-arkadowej - głębokie, koszowo przesklepione arkady wsparte na filarach (grub. 3,25 ceg.) po stronie wewnętrznej, w podłęczach wnęki zamknięte ścianą (grub. 3,5 ceg.), w których po 3 strzelnice. Zwieńczenie muru tworzą: gzyms zbudowany z lekko wysuniętych warstw cegły - na płask i rębem oraz przekrycie ukośną, dwuspadową rolką, ułożoną na warstwach cegły większego formatu o ukośnie ściętych główkach, podbudowujących spadek rolki.

Otwory strzelnic karabinowych o wykroju prostokąta stojącego obustronnie rozglifione z przewężeniem w połowie grubości muru, przekryte łukiem płaskim, od strony Wisły pod strzelnicami ciągła warstwa cegły rębem, do trzeciego przesz. od naroża, gdzie wykonano tylko odcinki parapetowe strzelnic. Wysokość tych strzelnic sięga 6 warstw cegły, po stronie wsch., w przesz. pld. wyższe - 8 warstw. Otwór strzelnicy działowej (w narożu) prostokątny, przekryty łukiem o zmiennej geometrii - w płaszczyźnie lica odcinkowym, w przewężeniu półpełnym.

Otwory drzwiowe (furta wiślana i przejścia w murach poprzecznych) przekryte łukiem półpełnym.

Wkładkę założył: Dariusz Chmielewski, Lech Narebski

(imię, nazwisko, data)

Wzór ODZ 1978 r.

Miejsce przechowywania negatywów: zbiory autora

Część nowsza muru Carnota (5 przęseł płn. odcinka wsch.) i mur prostopadły do wsch. czoła Bastionu murowane na wátku główkowym na zaprawie cementowej, narożnik przewiazany. Otwory strzelnic w płn. części wsch. odcinka muru Carnota przekryte łękiem odcinkowym, strzelnice muru prostopadłego o wykroju prostokąta leżącego, o schodkowym (przeciwykoszetowym) rozglifieniu parapetu i policzków, zamknięte łukiem odcinkowym.

PLAN:

Zestawione pod lekko rozwartym kątem dwa odcinki muru - od pld. (wzdłuż Wisły) długi, biegnący od kaponiery położonej między ujściem Bachy (Postolca) a przejazdem bramy Woli Zamkowej; od wsch. krótki, dobijający do (późniejszego) muru prostopadłego do wsch. czoła Bastionu (wzdłuż ul. Św. Jakuba). Odcinek pld. posiada dwa poprzeczne (trawersowe), krótkie murki wnikające w skarpe wału, przebite oworami przejść oraz furtę w osi przęsła przylegającego do wsch. szczytu bud. składnicy pontonowej (AGRA).

BRYŁA:

mur Carnota wydłużona, podkreśla masyw ziemny Bastionu. Mur prostopadły do wsch. czoła Bastionu wysoki (stanowi mur oporowy na odcinku pierwotnej fosy), ok dwukrotnie wyższy od muru Carnota, jego korona wznosi się w kierunku wsch.

ELEWACJE:

ze spoinowanej cegły, zwieńczone na koronie muru prostym gzymsem i podwójną rolką z cegły, tworząca dwuspadowy daszek. Zewnętrzną - gładką, jednolitą - stanowi mur przebity strzelnicami zgrupowanymi po trzy, wewnętrzną o arkadowej artykulacji

SPIS FOTOGRAFII

1. Mur Carnota, odcinek południowy (front wiślany) - widok ogólny od zach., od budynku składnicy pontonowej (ob. AGRA); w tle masyw pld. czoła Bastionu I.
2. Mur Carnota, odcinek wschodni - widok ogólny, widoczna różnica poziomu strzelnic i faktury muru między przęsłami 4 i 5; w tle masyw wsch. czoła Bastionu I.
3. Mur Carnota, odcinek wschodni - widok od pld. na naroże ze strzelnicą działową.
4. Mur wschodni - widok na styk starego muru Carnota.
5. Mur wschodni - część środkowa w linii starej fosy, widoczna linia odsadzki fundamentu wyznaczająca profil równi ogniowej.
6. Mur wschodni - część końcowa, zachowana do słupa d. przejazdu bramnego z ul. Św. Jakuba.
7. Mur Carnota pld. - fragment, furta przy wsch. ścianie szczytowej budynku składnicy pontonowej (ob. AGRA).
8. Mur Carnota pld. - strona wewnętrzna, trawers murowany z furtą drogi straży.
9. Mur Carnota pld. - strona wewnętrzna, widok na drogę straży.
10. Mur Carnota - strona wewnętrzna, strzelnica działowa w narożu.

1. Miejscowość

T O R U Ń

2. Obiekt (nazwa jak w karcie)

BASTION I - MENNICZY

3. Zawartość wkładki (nazwa obiektu lub materiału uzupełniającego)

MURY CARNOTA, spis fot. (ciąg dalszy), fotografie

11. Mur Carnota wsch. - strona wewnętrzna, arkada przeszła 7 z zamurowaną furta.

12. Mur wschodni - fragm. przy skarpie wału - furta wyprowadzająca z terenu Składnicy na drogę straży za murem Carnota.

13. Mur wschodni - fragm. - przekrycie korony muru i zwieńczenie słupka furty.

Wkładkę założył: Dariusz Chmielewski, Lech Narebski
(imię, nazwisko, data)Miejsce przechowywania negatywów: zbiory autora

Wzór ODZ 1978 r.



4



5



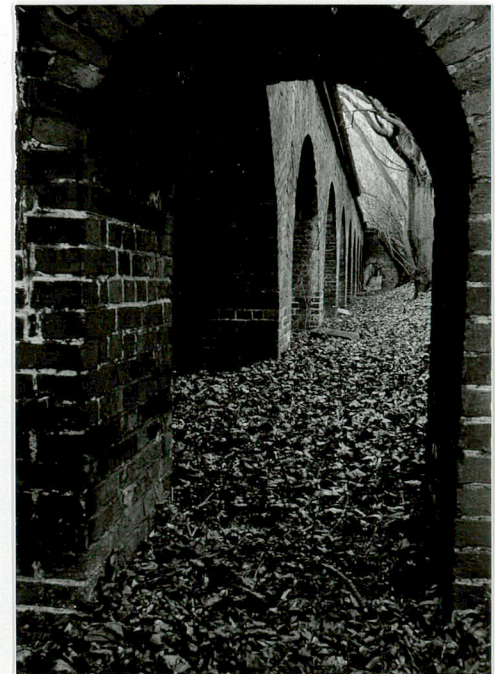
6



7



8



9

1. Miejscowość

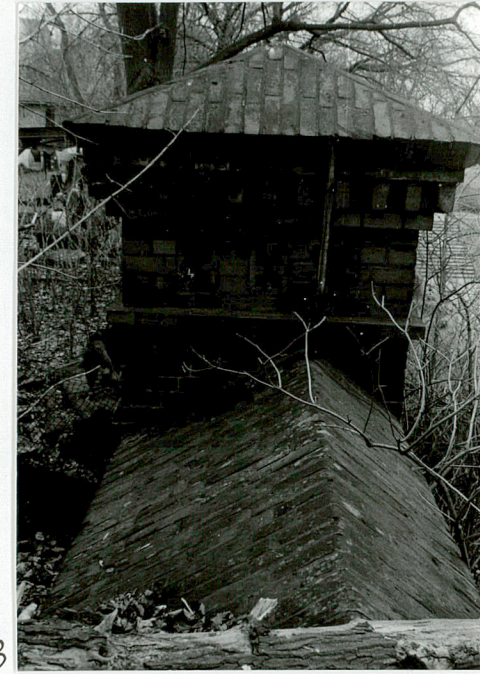
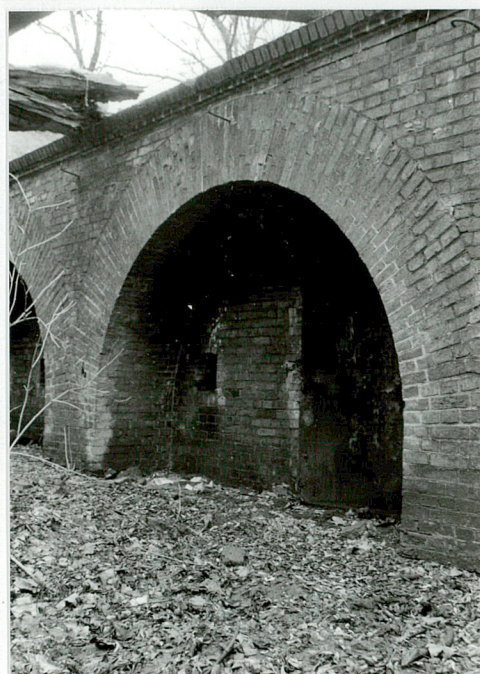
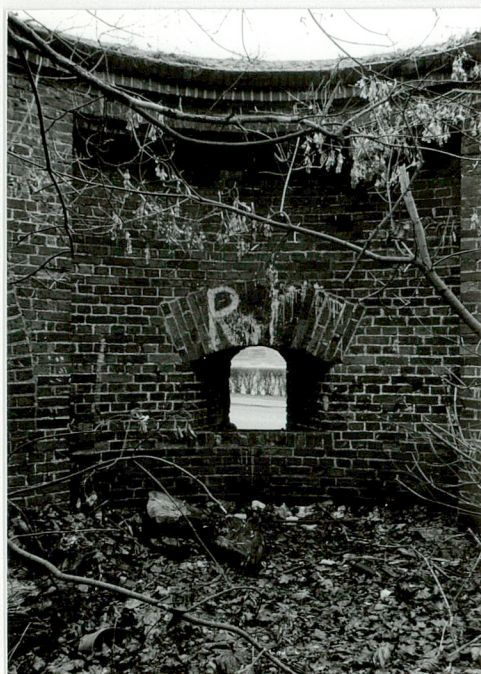
T O R U Ń

2. Obiekt (nazwa jak w karcie)

BASTION I - MENNICZY

3. Zawartość wkładki (nazwa obiektu lub materiału uzupełniającego)

MURY CARNOTA, fotografie



Wkładkę założył: Dariusz Chmielewski, Lech Narebski
(imię, nazwisko, data)

Miejsce przechowywania negatywów: zbiory autora

Wzór ODZ 1978 r.