

1. Obiekt 584/2  
ZESPÓŁ FORTYFIKACJI BASTIONU I - „MENNICZEGO”

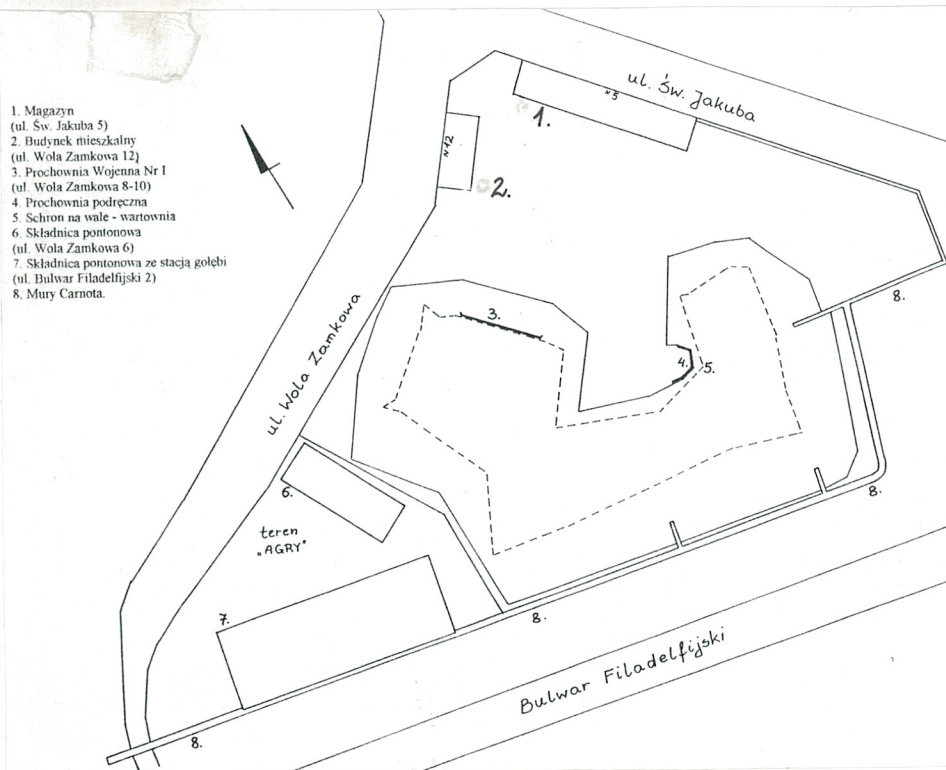
2. Czas powstania  
1629-1631;  
1656; po 1818

3. Miejscowość  
T O R U Ń

11. Zdjęcia, rzut, przekrój, sytuacja, orientacja



Plan orientacyjny 1:25 000



1. Magazyn (ul. Św. Jakuba 5)
2. Budynek mieszkalny (ul. Wola Zamkowa 12)
3. Prochownia Wojenna Nr 1 (ul. Wola Zamkowa 8-10)
4. Prochownia podręczna
5. Schron na wale - wartownia (ul. Wola Zamkowa 6)
6. Składnica pontonowa ze stacją gołębi (ul. Bulwar Filadelfijski 2)
7. Mury Carnota.

4. Adres Wola Zamkowa 6-12, Św. Jakuba 5, Bulwar Filadelfijski 2  
nr hipoteczny

5. Przynależność administracyjna  
województwo toruńskie  
gmina m. Toruń

6. Poprzednie nazwy miejscowości  
Thorn

7. Przynależność administracyjna przed 1.VI.1975 r.  
województwo bydgoskie  
powiat m. Toruń

8. Właściciel i jego adres  
Skarb Państwa

9. Użytkownik i jego adres  
Wojewódzki Ośrodek Animacji Kultury w Toruniu, ul. Szpitalna 8; ZGM; firma PHU „AGRA”

10. Rejestr zabytków

Nr A/703/1-10 data 24.04.1998r

Plan sytuacyjny 1:1000



12. Autorzy, historia obiektu, określenie stylu.

Bastion powstał w latach 1629–1631, kiedy to wykonano jego wały i fosy. Przebudowany został w 1656 r. i 1702–3 oraz w okresie Księstwa Warszawskiego. Po 1818 r. skorygowano geometrię lewego barku bastionu. W latach 1819–21, przed prawym (wsch.) czołem bastionu wzniesiono, kosztem 69.750 talarów, Grodzę nr I. W latach 1820–24 powstał wzdłuż pld. i wsch. wałów bastionu mur Carnota. Do 1824 zrealizowano Prochownię Wojenną nr I, którą w 1864 r. osłonięto nasypem ziemnym. Po 1885 dokonano rozbudowy i modernizacji Bastionu I:

- likwidacja starych wałów bastionowych;
- budowa nowego odcinka muru na wsch. między Bastionem a mostem na Wiśle;
- powstanie zabudowy składnicy saperskiej Urzędu Fortecznego między ul. Wola Zamkowa i Św. Jakuba. W jej skład wchodziły:
  - magazyn wozów pontonowych (czołen mostowych) z gołębnikiem;
  - magazyn pontonów;
  - kuźnia;
  - magazyn (ul. Św. Jakuba 5);
  - budynek mieszkalny (ul. Wola Zamkowa 12);
  - „budynek dla prądu silnego” (elektrownia);

13. Opis (sytuacja, materiał i konstrukcja, rzut, bryła, elewacje, wnętrze, wyposażenie, instalacje)

SYTUACJA:

Zespół zajmuje teren położony między Wisłą a pld.-wsch. granicą Nowego Miasta, na wsch. od ruin zamku krzyżackiego, ograniczony ulicami: Wola Zamkowa – Św. Jakuba – Bulwar Fiладельijski.

MATERIAŁ, KONSTRUKCJA:

Bastion I jest historycznym obiektem obronnym, w którym nasypy ziemne są zasadniczym materiałem konstrukcyjnym. Ceglane, wzmacniane betonem budowle: Prochowni Wojennej nr I (plan syt.- nr 3); prochowni podręcznej (nr 4) i wartowni (nr 5) oraz ceglane mury Carnota (nr 8) są jego wyposażeniem. Pozostałe budynki składnicy saperskiej w zespole to:

- magazyn wozów pontonowych ze stacją gołębi (nr 7) – murowany z cegły, trójkondygnacyjny, na planie wydłużonego prostokąta, przykryty płaskim dachem dwuspadowym, z otworami okiennymi i drzwiowymi przekrytymi łukiem odcinkowym (w I kondygnacji otwory bramne), z dekoracyjnym detalem w postaci gzymsów i lizen;
- magazyn pontonów (nr 6) – murowany z cegły, dwukondygnacyjny, na planie prostokąta, przykryty płaskim dachem dwuspadowym, z otworami okiennymi i drzwiowymi przekrytymi łukiem odcinkowym (w I kondygnacji otwory bramne z oryginalnymi stalowymi wrotami), z detalem architektonicznym w postaci gzymsów i lizen;
- budynek mieszkalny (nr 2) (patrz wkładka);
- magazyn (nr 4) (patrz wkładka).

PLAN:

Zespół zajmuje obszerną działkę o kształcie nieregularnego trójkąta. W jej centrum nasypy bastionu; od zach. 2 budynki składnicy pontonowej (ob. handlowe); od wsch. zabudowa składnicy Urzędu Fortecznego z budynkiem mieszkalnym (domem wałmistrzów?). Całość ogrodzona: od pld. i wsch. (od Bulwaru do ul. Św. Jakuba) – obronnym murem ze strzelnicami („murem Carnota”); od ul. Św. Jakuba i Wola Zamkowa (do składnicy pontonowej) – ogrodzenie murowane; od pld.-zach. (ul. Wola Zamkowa) – nowe ogrodzenie kratowe.



<p>14. Kubatura ok. 6 724,3 m<sup>3</sup></p>	<p>15. Powierzchnia użytkowa ok. 1 498 m<sup>2</sup></p>	<p>16. Przeznaczenie pierwotne Wojskowe - obronne i magazynowe oraz budynek mieszkalny</p>	<p>17. Użytkowanie obecne Bud. kubaturowe handlowe, biurowe, mieszkalne</p>
<p>18. Prace budowlane i konserwatorskie, ich przebieg i dokumentacja</p> <p>W latach 80-tych rozpoczęto realizację koncepcji zagospodarowania zespołu na potrzeby amfiteatru; prace jednak przerwano i z koncepcji tej zrezygnowano. W latach 1995-1997 Prochownię Wojenną Nr I przystosowano na potrzeby klubu muzycznego z gastronomią. Budynki składnicy pontonowej zaadaptowane na cele handlowe - sprzedaż elementów wyposażenia wewnątrz - firma „AGRA”. Budynek mieszkalny przy ul. Wola Zamkowa nadal pełni funkcję mieszkalną, natomiast budynek magazynu przy ul. Św. Jakuba 5 adaptowany jest i remontowany na potrzeby Wojewódzkiego Ośrodka Animacji Kultury w Toruniu</p>		<p>19. Stan zachowania (fundamenty, ściany zewnętrzne, ściany wewnętrzne, sklepienia, stropy, konstrukcje dachowe, pokrycia dachu, wyposażenie i instalacje)</p> <p>Stan zachowania budowli ziemnych opisany na osobnej karcie Bastionu I. Stan dawnych składnic pontonowych (ob. „AGRA”) dobry. Budynek magazynowy przy ul. Św. Jakuba w trakcie prac remontowo-adaptacyjnych. Stan budynku mieszkalnego dobry.</p> <p>20. Najpilniejsze postulaty konserwatorskie</p> <ol style="list-style-type: none"> <li>1. Regulacja roślinności.</li> <li>2. Drenaż drogi straży za murem Carnota od pld.</li> <li>3. Uzupełnienie nasypów Prochowni od strony szczytwejściowej.</li> <li>4. Usunięcie hałdy z pochylni wjazdowej na wał.</li> <li>5. Uporządkowanie magazynowej zabudowy na dziedzińcu, przed adaptowanym magazynem i budynkiem mieszkalnym</li> </ol>	



21. Akta archiwalne (rodzaj akt, numer i miejsce przechowywania)

Akta o sygnaturze ZF 18 ze zbiorów  
Archiwum Państwowego w Toruniu

22. Bibliografia

Stankiewicz J.; Twierdza Toruń,  
Zapiski Historyczne, t. 37, 1972, z. 4;  
t. 38, 1973, z. 1 i 4; wraz z K. Bis -  
kupem t. 43, 1978, z. 4.

23. Źródła ikonograficzne i fotograficzne (rodzaj, miejsce przechowania, sygnatury)

24. Uwagi różne

25. Opracował

tekst Dariusz Chmielewski, Lech Narebski, 15. X. 1997 r.  
imię, nazwisko, data, podpis

plany, rysunki f.w.  
imię, nazwisko, data, podpis

zdjęcia fotogr. Lech Narebski  
imię, nazwisko, data, podpis

miejsce przechowywania negatywów L. Narebski, Toruń, ul. Przemysłowa 20/4

Karta po wypełnieniu podlega ochronie na podstawie przepisów prawa autorskiego

26. Adnotacje o inspekcjach, informacje o zmianach (daty, imiona i nazwiska wypełniających)

27. Załączniki

Wkładki - 7 szt.



1. Miejscowość	2. Obiekt (nazwa jak w karcie)	3. Zawartość wkładki (nazwa obiektu lub materiału uzupełniającego)
T O R U Ń	ZESPÓŁ BASTIONU I	c.d. pkt. 12, 13. Spis fotografii

ad. pkt 12

- szopa na gwoździe oraz 7 innych szop;
- „ubikacja na wale”.

W styczniu 1920 Bastion przejęty został przez Wojsko Polskie.

ad. pkt. 13

BRYŁA:

rozcłonkowana, zdominowana masywem ziemnym bastionu i Prochowni Wojennej, zwysoczenie nasypu ca. 10 m – względem Bulwaru. Budynki 3-, 2- i 1-kondygnacyjne, niepodpiwniczone (za wyjątkiem budynku mieszkalnego), kryte nasypami ziemnymi lub niskimi dachami dwuspadowymi.

ELEWACJE:

- południowa - podkreślona długim odcinkiem muru ze strzelnicami (Carnota), zamknięta od zach. trzykondygnacyjną, nadbudowaną na tym murze ścianą budynku składnicy pontonowej; od wsch. odcinkiem wysokiego, wznoszącego się muru (pierwotnie zamykającego obszar miasta od pld., między Bastionem a mostem kolejowym) zakończony ciężkim słupem niezachowanej bramy; w centrum zdominowana nasypem prawego czoła bastionu.

- wschodnia (płn.-wsch.) - tworzą ją: odcinek muru Carnota; mur ogrodzeniowy od ul. Św. Jakuba, elewacja płn.-wsch. budynku składnicy.

- północna (płn.-zach.) - elewacja domu wałmistrzów i ogrodzenie od ul. Wola Zamkowa, za którym znajduje się szyja wejściowa do Prochowni Wojennej nr I.

Spis fotografii:

1. Magazyn i budynek mieszkalny w zespole składnicy saperskiej
2. Budynek mieszkalny - elewacja płn.- zach.
3. Budynek mieszkalny - elewacja pld.- wsch.
4. Budynek składnicy pontonowej - elewacja frontowa ✓
5. Magazyn - elewacja wschodnia
6. Magazyn - elewacja zachodnia

Wkładkę założył: Dariusz Chmielewski, Lech Narebski  
(imię, nazwisko, data)

Wzór ODZ 1978 r.

Miejsce przechowywania negatywów: zbiory autora



7. Magazyn - elewacja północna
8. Magazyn - elewacja południowa
9. Magazyn - el. wsch., okna w części północnej
10. Magazyn - el. wsch., okno w części południowej
11. Magazyn - el. zach., okno w części południowej
12. Magazyn - el. zach., profilowane końcówki belek stropowych
13. Magazyn - el. zach., profilowane końcówki krokwi
14. Magazyn - el. zach., znaki montażowe konstrukcji szachulcowej
15. Magazyn - wnętrze, wrota elewacji zachodniej
16. Magazyn - wnętrze, okna I kondygnacji
17. Magazyn - wnętrze, okna II kondygnacji
18. Magazyn - wnętrze, konstrukcja szachulcowa ściany szczytowej południowej
19. Magazyn - wnętrze, schody główne zabiegowe
20. Magazyn - wnętrze, schody pomocnicze
21. Magazyn - wnętrze, sposób podparcia stropu
22. Magazyn - wnętrze, kamienne cokoły słupów na I kondygnacji
23. Magazyn - wnętrze, widok ogólny II kondygnacji
24. Widok ogólny majdanu Bastionu I
25. Prochownia podręczna i schron na wale
26. Fragmenty zniszczonych kamiennych gzymsów wieńczących prochowni i schronu
27. Budynek składnicy pontonowej ze stacją gołębi. ✓



1. Miejsowość	2. Obiekt (nazwa jak w karcie)	3. Zawartość wkładki (nazwa obiektu lub materiału uzupełniającego)
T O R U Ń	ZESPÓŁ BASTIONU I	MAGAZYN W ZESPOLE SKŁADNICY SAPERSKIEJ (Św. Jakuba 5)

ad. pkt 12

Budynek wzniesiony po 1884 r., zapewne ok. roku 1900, w zespole zabudowy składnicy saperskiej.

ad. pkt 13

SYTUACJA:

położony we wsch. części zespołu, przylega do ulicy Św. Jakuba, wciągnięty w linię murów otaczających zespół.

MATERIAŁ, KONSTRUKCJA:

budynek o konstrukcji ryglowej z wypełnieniem ceglany, ściana wzdłużna wsch. (od ul. Św. Jakuba), szczytowa północna oraz północny fragment zachodniej murowane. Ściany działowe drewniane oraz murowane z cegły i pustaków. Strop drewniany, belkowy, na podciagu centralnym opartym na rzędzie słupów. Wieżba dachowa drewniana, płatwiowo-kleszczowa. Pokrycie dachu papą na pełnym deskowaniu. Podłogi drewniane białe, w części pomieszczeń I kondygnacji cementowe i ceglane. Schody drewniane, zabiegowe, policzkowe. Schody pomocnicze w centralnej części budynku - drewniane, proste, drabiniaste. Otwory okienne w większości przesklepione łukiem odcinkowym, późniejsze, przebite w miejsce wypełnień ceglanych pól szachulca zbliżone do kwadratowych. Otwory drzwiowe prostokątne.

PLAN:

wydłużonego prostokąta, z wejściem do mieszkania w elewacji północnej oraz głównym, prowadzącym do schodów w elewacji zachodniej.

BRYŁA:

dwukondygnacyjna, niepodpiwniczona, nakryta dachem dwuspadowym o niewielkim kącie nachylenia połaci.

ELEWACJE:

- wschodnia - z widoczną strefą cokołową, dziesięcioosiowa, osie zaznaczone szerokimi wnękami przekrytymi odcinkowo, w których od. płn. znajdują się dwa szerokie okna trójdzielne, dalej zaś bądź zdwojone okna przekryte odcinkowo, bądź analogiczne wnęki. Ponad gzymsem międzykondygnacyjnym wąskie okna przekryte łukiem odcinkowym;

Wkładkę założył: Dariusz Chmielewski, Lech Narebski  
(imię, nazwisko, data)

Wzór ODZ 1978 r.

Miejsce przechowywania negatywów: zbiory autora



- północna - dwuosiowa, w osi wschodniej znajdują się: okno przekryte odcinkowo, a nad nim w II kondygnacji zdwojone okna kwadratowe w polu konstrukcji szachulcowej, w osi zachodniej drzwi przekryte łukiem odcinkowym, a nad nimi analogiczne jak w osi wschodniej okna. Wyraźnie widoczna różnica materiału
- I kondygnacja murowana z cegły, II szachulcowa;
- zachodnia - brak jest tu wyraźnej osiowości, otwory okienne i drzwiowe, o różnych wykrojach i wielkościach usytuowane są nieregularnie. Elementem wyróżniającym się z całości jest murowana część północna I kondygnacji;
- południowa - szachulcowa, z drzwiami i oknem we wschodniej części I kondygnacji oraz zdwojonym oknem w zachodniej i drzwiami magazynowymi we wschodniej części II kondygnacji;

#### INSTALACJE:

elektryczna, wod-kan., odgromowa.



1. Miejscowość	2. Obiekt (nazwa jak w karcie)	3. Zawartość wkładki (nazwa obiektu lub materiału uzupełniającego)
T O R U Ń	ZESPÓŁ BASTIONU I	BUDYNEK MIESZKALNY W ZESPOLE SKŁADNICY SAPERSKIEJ

ad. pkt 12

Budynek wzniesiony po 1884 r., zapewne ok. roku 1900, w zespole zabudowy składnicy saperskiej.

ad. pkt 13

SYTUACJA:

położony w płn.-wsch. części zespołu, przylega do ulicy Wola Zamkowa, wciągnięty w linię murów otaczających zespół.

MATERIAŁ, KONSTRUKCJA:

budynek o konstrukcji ryglowej z wypełnieniem ceglanym, jedynie ściana wzdłużna płn. (od ul. Wola Zamkowa) murowana. Ściany działowe drewniane oraz murowane z cegły. Stropy drewniane, belkowe. Wieżba dachowa drewniana, płatwiowo-kleszczowa. Pokrycie dachu papą na pełnym deskowaniu. Podłogi drewniane białe. Schody drewniane, zabiegowe, policzkowe. Otwory okienne w większości przesklepione łukiem odcinkowym, w polach szachulca zbliżone do kwadratowych. Otwory drzwiowe prostokątne.

PLAN:

prostokąta, z wejściem przez niewielki prostokątny przedsionek w elewacji południowej.

BRYŁA:

dwukondygnacyjna, częściowo podpiwniczona, nakryta dachem dwuspadowym o niewielkim kącie nachylenia połaci.

ELEWACJE:

- północno-zachodnia (od ul. Wola Zamkowa) - w całości murowana z cegły, spoinowana, z widoczną strefą cokołową, czteroosiowa, osie zaznaczone szerokimi wnękami przekrytymi odcinkowo, w których znajdują się węższe okna przekryte również odcinkowo. Ponad gzymsem międzykondygnacyjnym na osi tych wnęk okiennych znajdują się zdwojone wąskie okna przekryte łukiem odcinkowym;
- północna i południowa - szkieletowa, dwuosiowa, osie wyznaczają umieszczone w obu kondygnacjach pary zdwojonych okien kwadratowych w polach konstrukcji szachulcowej;

Wkładkę założył Przysław Chmielewski, Lech Narebski  
(imię, nazwisko, data)

Wzór ODZ 1978 r.

Miejsce przechowywania negatywów: zbiory autora



- południowo-wschodnia - szachulcowa, czteroosiowa, z wejściem głównym przez murowany przedsionek z prostokątnymi drzwiami i prostokątnym oknem powyżej w skrajnej części północnej; w osiach środkowych w I kondygnacji okna prostokątne, powyżej zbliżone do kwadratowych; w skrajnej osi południowej w I kondygnacji drzwi prostokątne, w II kondygnacji okno zbliżone do kwadratu. Rodzaj gzymsu międzykondygnacyjnego tworzą wysunięte przed lico profilowane końcówki belek stropowych.

#### INSTALACJE:

elektryczna, wod-kan., odgromowa.



1. Miejscowość

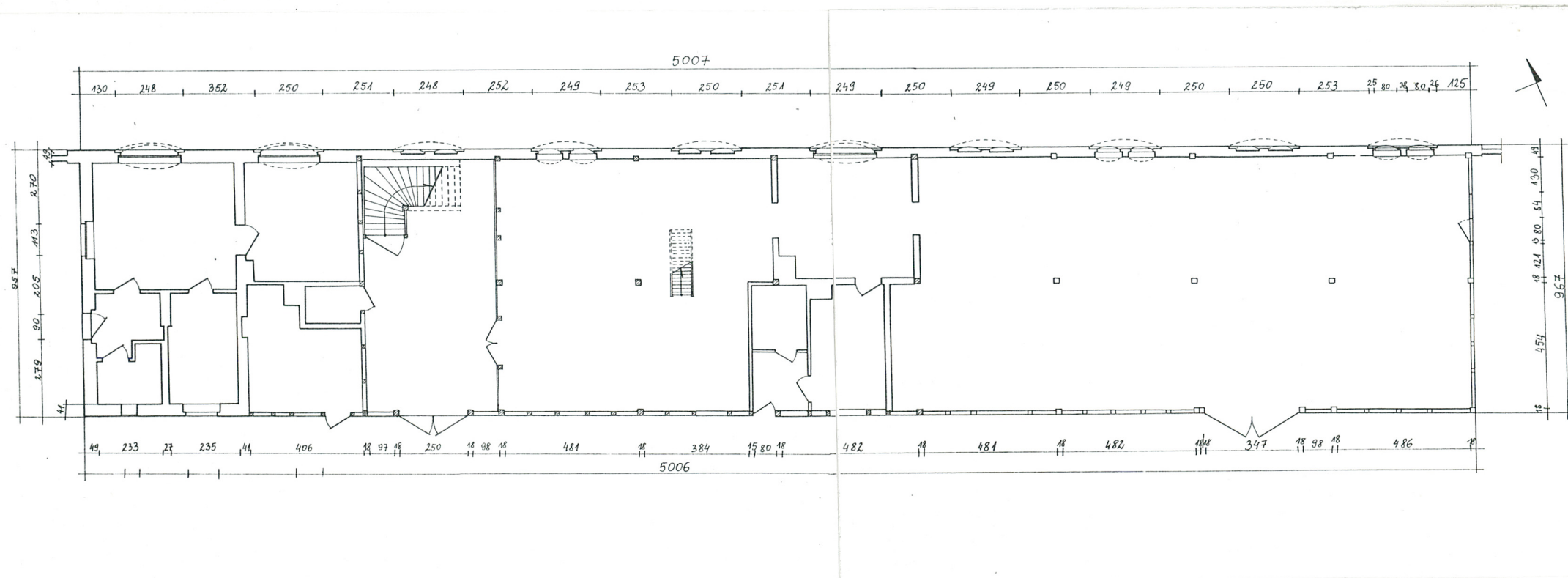
T O R U Ń

2. Obiekt (nazwa jak w karcie)

ZESPÓŁ BASTIONU I

3. Zawartość wkładki (nazwa obiektu lub materiału uzupełniającego)

Rzuty budynków - ul. Św. Jakuba 5 i Wola Zamkowa 12



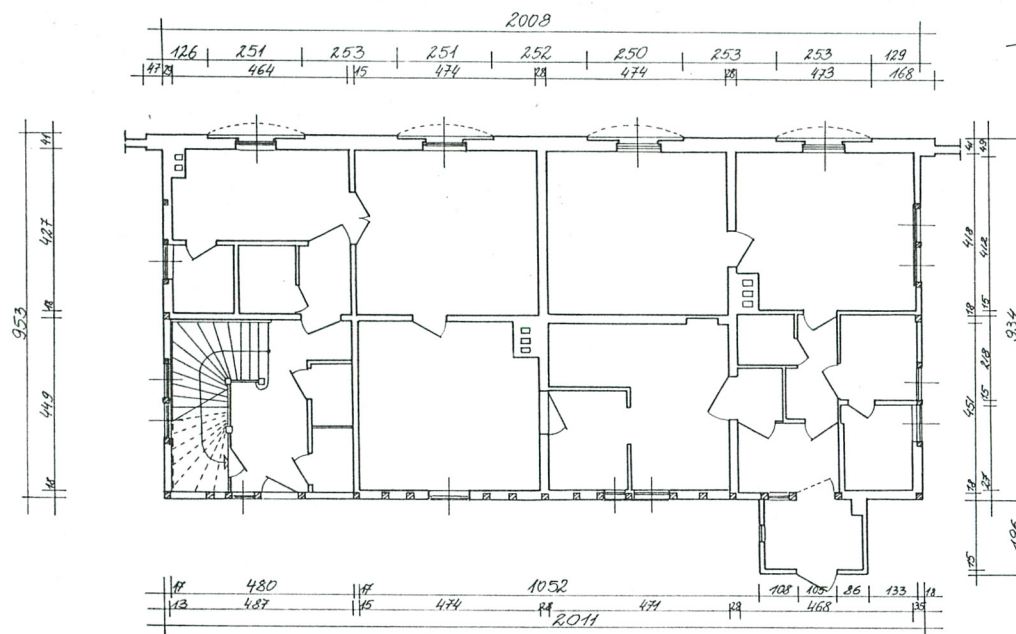
Magazyn - Św. Jakuba 5. Rzut parteru - skala 1:200

Wkładkę założył: Dariusz Chmielewski, Lech Narębski  
(imię, nazwisko, data)

Wzór ODZ 1978 r.

Miejsce przechowywania negatywów: zbiory autora





Budynek mieszkalny - Wola Zamkowa 12  
Rzut parteru - skala 1:200



1. Miejscowość

T O R U Ń

2. Obiekt (nazwa jak w karcie)

ZESPÓŁ BASTIONU I

3. Zawartość wkładki (nazwa obiektu lub materiału uzupełniającego)

Fotografie od nr 1 do nr 12



1



2



3



4



5



6

Wkładkę założył: Dariusz Chmielewski, Lech Narebski  
(imię, nazwisko, data)

Miejsce przechowywania negatywów: zbiory autora

Wzór ODZ 1978 r.





7



8



9



10



11



12



1. Miejscowość

T O R U Ń

2. Obiekt (nazwa jak w karcie)

ZESPÓŁ BASTIONU I

3. Zawartość wkładki (nazwa obiektu lub materiału uzupełniającego)

Fotografie od nr 13 do nr 23



13



14



16



17



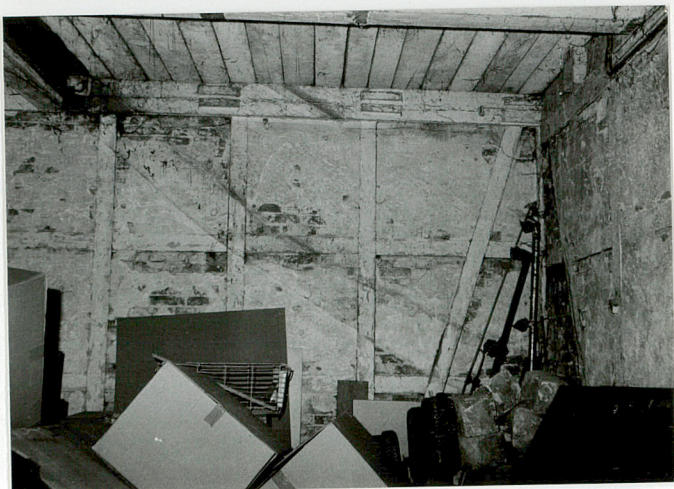
15

Wkładkę założył: Dariusz Chmielewski, Lech Narębski  
(imię, nazwisko, data)

Miejsce przechowywania negatywów: zbiory autora



18



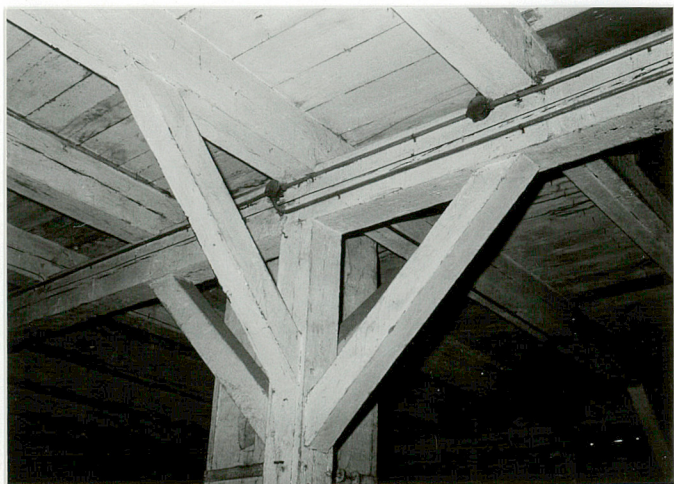
19



20



21



22



23





1. Miejscowość

T O R U Ń

2. Obiekt (nazwa jak w karcie)

ZESPÓŁ BASTIONU I

3. Zawartość wkładki (nazwa obiektu lub materiału uzupełniającego)

Fotografie od nr 24 do nr 27



24



25



26



27

Wkładkę założył: Dariusz Chmielewski, Lech Narebski  
(imię, nazwisko, data)

Miejsce przechowywania negatywów: zbiory autora

Wzór ODZ 1978 r.