

**OŚRODEK DOKUMENTACJI
ZABYTEKÓW W WARSZAWIE**
KARTA EWIDENCYJNA ZABYTEKÓW
ARCHITEKTURY I BUDOWNICTWA

A

B

C

D

E

F

G

H

I

J

K

L

M

N

O

P

R

S

T

U

V

X

Y

Z

Nr 4506

1. Obiekt 4506
BRAMA ŻEGLARSKA

1. Czas powstania
1 poł. XIV w.
XIX w.

2. Miejscowość
TORUŃ

11. Zdjęcia, rzut, przekrój, sytuacja, orientacja

4. Adres
ul. Bulwar Filadelfijski

5. Przynależność administracyjna
województwo kujawsko-pomorskie
gmina powiat

6. Poprzednie nazwy miejscowości
THORN

7. Przynależność administracyjna przed
31.XII.1998

województwo toruńskie

8. Właściciel i jego adres
Gmina miasta Torunia

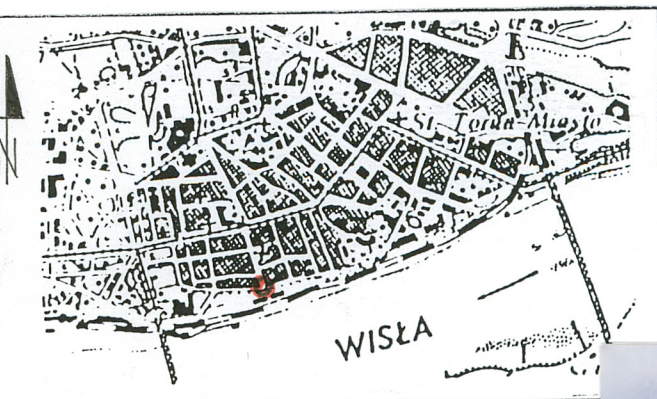
9. Użytkownik i jego adres

j. w.

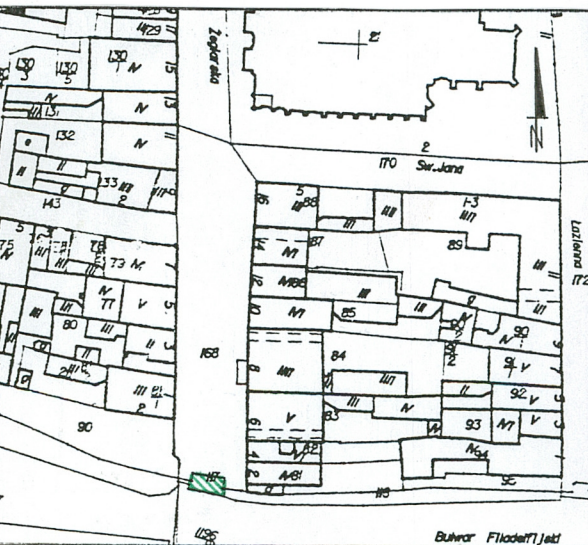
10. Rejestr zabytków

Nr A/47/181

data 24.10.1929



Plan orientacyjny, skala 1 : 25 000



Plan sytuacyjny, skala 1 : 2000



Elewacja frontowa

12. Autorzy, historia obiektu, określenie stylu

Początek budowy toruńskich ceglanych murów obronnych sięga lat sześćdziesiątych XIII w. Wokół Starego Miasta powstał wtedy pojedynczy mur zwany wysokim z bramami u wylotu większości ulic.

Jeszcze w XIII w. rozpoczęto budowę wież i zbudowano mur zewnętrzny zwany niskim, tworząc międzymurze.

W XIV w. mury podwyższono, a bramy i wież rozbudowano.

Mury były ceglane, na fundamencie kamiennym. Cegły układano w wążku wendyjskim, od końca XIII w. także w układzie polskim (zw. też gotyckim). Te oba układy występowały obok siebie w Toruniu do XVI w. W 2 poł. XV w. do budowy murów używano także cegły uzyskane ze zburzonego zamku krzyżackiego i sposób murowania uległ zakłóceniu.

W wiekach następnych, w związku ze stałym rozwojem artylerii, mury obu miast dostosowywano do zmieniających się wymogów obronnych. Przebudowywano całe partie murów albo w mury gotyckie wbudowywano strzelnice karabinowe artyleryjskie.

W XIX w. kolejny raz średniowieczne, a także i późniejsze nowożytne mury obronne uległy procesowi dostosowującemu je do nowych wymogów obronnych. Pojawia się nowy typ cegieł. W murze w niektórych miejscach są nawarstwienia gotyckie, nowożytne i XIX – wieczne, a także naprawy i przeróbki późniejsze. Z XIX w. pochodzi także ostrołukowe przejście dla pieszych i korona muru po stronie zachodniej od bramy Żeglarskiej.

13. Opis (sytuacja, materiał i konstrukcja, rzut, bryła, elewacje, wnętrza, wyposażenie, instalacje)

SYTUACJA

Brama Żeglarska usytuowana jest w ciągu murów obronnych Starego Miasta (w murze południowym), u wylotu ulicy Żeglarskiej i u zbiegu ul. Bankowa. Brama znajduje się w odległości ok. 200 m na wschód od Bramy Klasztornej. Mury obronne dochodzące do bramy sięgają do $\frac{2}{3}$ jej wysokości i posiadają ostrołukowe przejścia. Mury zwieńczone są daszkiem siodłowym krytym dachówką karpiówką. Od strony północnej, do części wschodniej murów, dochodzą zabudowania.

MATERIAŁ I KONSTRUKCJA

Fundamenty – nierozpoznane.

Ściany bramy – wykonane z cegły pełnej, palonej, na zaprawie wapienno - cementowej, gotyckiej, o formacie 6-7 x 12,5-13 x 27-28 cm, nie tynkowane, cokół (tylko od strony południowej) ceglany, blendy (elewacja południowa) oraz niewielki, prostokątny pas muru na elewacji północnej, powyżej otworu przejazdu - tynkowane, ściany z licznymi przemurowaniami i naprawami w układach mieszanych.

Odcinek wschodni muru, z prawej strony furty, podparty skarpą.

Pokrycie dachu – płytkami ceglanymi, mur miejski kryty dachówką karpiówką.

RZUT

Brama na rzucie prostokąta wysuniętego przed zewnętrzne i wewnętrzne lico muru, otwarta od strony wewnętrznej obwodu (bez czwartej ściany, od strony miasta), z przejazdem na osi, połączona od strony wschodniej i zachodniej z kurtynami murów miejskich, w których boczne furty.

BRYŁA

Na cokole (tylko elewacja frontowa), z ostrołukowym przejazdem na osi, zwieńczona ceglanym gzymsem wspartym na konsolkach i nakryta ceglanym, dwuspadowym daszkiem. Od strony północnej elewacja dodatkowo dekorowana, poniżej gzymsu, nieco wysuniętym przed lico pasem muru wspartym na fryzie arkadkowym. W elewacji północnej, wokół otworu przejazdu widoczne tkwiące w murze elementy żelazne – część zawiasów. (c.d. wkładka)

14. Kubatura	15. Powierzchnia użytkowa	16. Przeznaczenie pierwotne Brama warowna	17. Użytkowanie obecne Brama miejska
18. Prace budowlane i konserwatorskie, ich przebiegi i dokumentacja - 08.1993 – 31.12.1993 - Wykonano prace konserwatorskie polegające na uzupełnieniu spoin oraz pojedynczych cegieł lub większych partii lica. Przemurowaniu ceglanego daszku Bramy, usunięciu roślinności z daszku Bramy, przemurowanie cokołu, założenie odbijaczy kamiennych w miejsce stalowych, przemurowanie uszkodzonych narożników wjazdu, przemurowanie uszkodzonej arkady wjazdu, wymianę kroksztynów i innych elementów konserwowanych z użyciem mączki na kształtki wypalane. - Dokumentacja z przebiegu prac konserwatorskich na murach obronnych Zespołu Staromiejskiego w Toruniu. Brama Żeglarska. Opr. Marek Gzyło, Toruń 1994 r. Archiwum MKZ Toruń, sygn. 465/1		19. Stan zachowania (fundamenty, ściany zewnętrzne, ściany wewnętrzne, sklepienia, stropy, konstrukcje dachowe, pokrycia dachu, wyposażenie i instalacje) Ściany zewnętrzne w dobrym stanie, daszek ceglany w dobrym stanie. Ogólny stan techniczny murów jest dość dobry, nosi on liczne ślady napraw i konserwacji, w niewielkim stopniu uszkodzone cegły w narożnikach przejazdu.	
		20. Najpilniejsze postulaty konserwatorskie Utrzymanie obiektu w obecnym stanie, poprzez remonty, bez zmiany charakteru elewacji. Przemurować uszkodzone narożniki przejazdu.	

21. Akta archiwalne (rodzaj akt, numer i miejsce przechowywania)
Brama Żeglarska, tzw. karta zielona. Archiwum MKZ Toruń.

24. Uwagi różne

22. Bibliografia

- Zbigniew Nawrocki, Konserwacja murów i dzieł obronnych zespołu staromiejskiego w Toruniu [w:] Nowości (Dwutygodnik Wiadomości Samorządowe), nr 232, 30.11.1993 r.
- E. Gąsiorowski, Panorama Torunia z epitafium Neisserów z 1594 r. [w:] Rocznik Toruński, T. 27, 2000 r.
- M. E. Gąsiorowscy, Toruń, Warszawa 1963, s. 28.
- Gwido Chmarzyński, Sztuka w Toruniu. Zarys dziejów [w:] Dzieje Torunia. Praca zbiorowa z okazji 700 – lecia miasta, pod red. K. Tymienieckiego, Toruń 1933, s. 480,481
- Z. Nawrocki, Realizacje konserwatorskie w Toruniu w latach 1991-2000, [w:] Renowacje, nr 1, 2001 r.

25. Opracował

tekst mgr Marzena Stocka *MS*

plany, rysunki mgr Marzena Stocka *MS*

zdjęcia, fotografie mgr Marzena Stocka *MS*

miejsca przechowywania negatywów zbiory autora *MS*

Karta po wypełnieniu podlega ochronie na podstawie przepisów prawa autorskiego

26. Adnotacje o inspekcjach, informacje o zmianach (daty, imiona i nazwiska wypełniającego)

23. Źródła ikonograficzne i fotograficzne (rodzaj, miejsce przechowywania, sygnatury)

- Obraz epitafijny z epitafium rodziny Neisserów, z kościoła NMP w Toruniu, z 1594 r., z najstarszą panoramą Torunia, dzieło Fabiana Neissera.
- Widok perspektywiczny Torunia sporządzony w 1631 r. przez królewskiego inżyniera Hoffmanna.
- Widok perspektywiczny Torunia (będący uproszczoną wersją widoku Hoffmanna) sporządzony przed 1641 r. przez Mateusza Meriana.
- Toruń i miasta ziemi chełmińskiej na rysunkach J. F. Steinera z pierwszej połowy XVIII w. (tzw. Album Steinera), pod red. M. Biskupa, Toruń 1998r., ryc. 8 – widok miasta od strony południowej.
- Gwido Chmarzyński, Toruń dawny i dzisiejszy (128 ilustracji), Toruń 1933 r., il. 10. (widoczny tylko ceglany daszek). C.d. - wkładka

27. Załączniki 4

28. Miejscowość T o r u ń	29. Obiekt (nazwa jak w karcie) Brama Żeglarska	30. Zawartość wkładki (nazwa obiektu lub materiału uzupełniającego) c.d. p. 12, 13, 23
---	--	---

c.d. p. 12 Autorzy, historia obiektu, określenie stylu

Część nadwiślańska murów miejskich obejmuje odcinek od Krzywej Wieży na zachodzie do baszty zwanej Wartownia na wschodzie. W odróżnieniu od reszty fortyfikacji miejskich, które składały się z podwójnych murów, przedmurza i nawodnionej fosy wybudowano tutaj jedynie mur pojedynczy bez fosy, co spowodowane zostało dostateczną obronnością jaką stwarzało istnienie od tej strony rzeki Wisły. Obwarowania zbudowane zostały z cegły w pierwszej połowie XIV w. z wyjątkiem baszty „Wartowni” pochodzącej jeszcze z drugiej poł. XIII w. i bramy Mostowej z pierwszej poł. XV w. W zachowanych obiektach przeważa wątek polski. Najlepiej dochowały się do dziś bramy: Klasztorna i Mostowa. Brama Żeglarska zachowana jest jedynie fragmentarycznie i dzisiejsze jej zwieńczenie pochodzi z XIX w. Nie zachowała się brama Łazienna. Prawie wszystkie baszty i bramy adaptowane zostały na cele mieszkalne co spowodowało wybite dodatkowe otworów okiennych i liczne przemurowania. Ślady dawnych blankowań, wskazujące na pierwotną XIV – wieczną wysokość murów, widoczne są od strony południowej na wielu partiach murów nadwiślańskich.

Ulica Żeglarska łączyła Bramę Żeglarską ze skrzyżowaniem z ul. Rabszyską i okolicami kościoła św. Jana. Bardzo często włączano do Żeglarskiej odcinek będący jej przedłużeniem na północ (Świętojańska). Uchodziła ona za najstarszą i najważniejszą ulicę Starego Miasta w średniowieczu. Przez Bramę Żeglarską prowadziła główna droga z miasta do portu nad Wisłą. W dziejach ulicy zaznacza się wyraźnie bardzo wysoka jej pozycja w średniowieczu, następnie widoczny jest upadek jej znaczenia odzwierciedlający się we wzroście liczby kamienic zamieszkiwanych przez lokatorów i brak przedstawicieli władz miejskich. W 2 poł. XVI w. ul. Żeglarska zmieniła ponownie swój status – stała się najbardziej ekskluzywną ulicą w mieście i rangę tą utrzymała do połowy XVII w. W drugiej połowie tego stulecia i na początku XVIII w. znów przestała odgrywać przodującą rolę w mieście.

Najwcześniejszy widok Bramy Żeglarskiej ukazuje panorama miasta Torunia z epitafium rodziny Neisserów (kościół NMP, 1594 r., najstarsza panorama Torunia, dzieło Fabiana Neissera). Brama jest przedstawiona jako niska, zwieńczona krenelażem. Otwór bramny mieści się w wysokiej ostrołukowej wnęcie z broną. Nie jest jasna pełna wysokość bramy, ale widoczna piętrowa nadbudówka przedstawia raczej znajdującą się w tle górną część południowej nawy kościoła św. Janów. Dziwi skromna forma architektoniczna bramy, która wyraźnie zachowała swój pierwotny kształt, z pierwszej fazy budowy nadwiślańskich fortyfikacji. Prowadził tedy bowiem nie tylko ważny trakt do przeprawy (i później mostu), lecz spełniała ona również funkcję reprezentacyjną miasta. To przez nią wprowadzano uroczyste odwiedzających Toruń polskich królów i wielkiego mistrza Zakonu wraz z ich orszakami.

Widokiem najbliższym czasowo panoramie jest prospekt Torunia, geometry i architekta królewskiego Jakuba Hoffmanna, sporządzony na podstawie pomiaru, w 1631 r. Wiarygodność tego przekazu dla nadwiślańskiej partii miasta potwierdza najstarszy plan Torunia z tego samego roku, będący prawdopodobnie podstawą do wykonania widoku Hoffmanna.

Wkładkę założył: mgr Marzena Stocka

Miejsce przechowywania negatywów: zbiory autora

c.d. p.12 Autorzy, historia obiektu, określenie stylu

Niezwyczajnie cennym źródłem ikonograficznym jest także – choć późniejszy (ok. 1740 r.) widok Torunia od strony Wisły z tzw. Albumu Steinera. Na widoku Hoffmanna i J.F. Steinera brama ma kształt wysokiej, trójkondygnacyjnej wieży z otworem bramnym, w ostrołukowej wnęce z broną.

Brama Żeglarska zachowana jest fragmentarycznie. Obecną swą formę – otwartej od strony miasta, niskiej baszty z przejazdem - otrzymała zapewne około 1820 r. w związku z jej rozbiórką i przebudową zachowanej części nadwiślańskiej fasady, w charakterze neogotyckim.

Dodano wówczas blendy, zwieńczenie korony muru bramy wraz z ceglanym daszkiem, oraz część ścian bocznych. Pod koniec XIX w. (ok. 1895 r.) wypruto ostrołukowe przejście, w części zachodniej muru obronnego dochodzącego do bramy. Drugie ostrołukowe przejście (prawe) wypruto kilkanaście lat później, na fotografii z 1930 r. jest jeszcze widoczne w tym miejscu małe okienko.

c.d. p. 13 Opis

BRYŁA

W przejeździe pozostawione odbijacze z szyn stalowych oraz głązy, które przewężają wjazd i uniemożliwiają przejazd samochodów o zbyt dużym tonażu. W ścianach bocznych elewacji północnej, od strony przejazdu widoczne szczeliny prawdopodobnie do wpuszczania belek i do blokowania (zabezpieczania) bramy. Do bramy od strony wschodniej i zachodniej dochodzi mur miejski, w którym po obu stronach furty boczne tworzące kompozycyjną całość z budynkiem bramy.

ELEWACJE

Elewacja (południowa) frontowa - z ostrołukowym przejazdem bramnym na osi, osadzonym w prostokątnej wnęce, wnęka powyżej arkady wjazdu zdobiona symetrycznymi blendami, zwieńczonymi trójliściem, cała elewacja na cokole, zwieńczona ceglanym gzymsem wspartym na konsolkach, z cegły ułożonej uskokowo i nakryta ceglanym daszkiem. Ostrołukowy otwór bramy przejazdu (w zwieńczeniu) i blendy zdobi ceglana oprawa. Od wschodu i zachodu do bramy dochodzi mur miejski, w którym, po obu stronach znajdują się furty boczne zwieńczone ostrołukowo.

Elewacja północna - z otworem przejazdu na osi, flankowanym dwoma ścianami bocznymi dostawionymi do ściany frontowej i równej z nią wysokości.

Ściana frontowa i dwie ściany boczne, na całej długości zwieńczone ceglanym gzymsem wspartym na konsolkach z cegieł ułożonych uskokowo.

Poniżej gzymasu wysunięty nieznacznie przed lico mur, wsparty na ceglanym fryzie arkadkowym. Elewacja nakryta daszkiem dwuspadowym, ceglanym.

Na ścianach wewnętrznych przejazdu widoczne po obu stronach szczeliny do wpuszczania belek i do blokowania otworu wjazdowego.

Nad otworem przejazdu, przez całą szerokość ściany biegnie ceglany daszek, powyżej którego tynkowany pas muru, ponad nim widoczne zamurowane niewielkie okienko zwieńczone odcinkowo. Ozdobny pręt pomiędzy murami bocznymi stanowi prawdopodobnie pozostałość konstrukcji oświetlenia gazowego.

Elewacja wschodnia i zachodnia – do $\frac{2}{3}$ wysokości murów bramy dochodzą mury miejskie, obie elewacje zwieńczone ceglanym gzymsem wspartym na konsolkach..

c.d. p. 23 Ikonografia.

- Toruń. Miasto i ludzie na dawnej fotografii (do 1939), pod red. M. Biskupa. Toruń 1998 r., s. 20. Zdjęcie lotnicze fragmentu śródmieścia Torunia wykonane przed 1930 r. Na zdjęciu widoczna tylko jedna furta (lewa), w miejscu prawej wówczas niewielki otwór okienny.

28. Miejscowość

Toruń

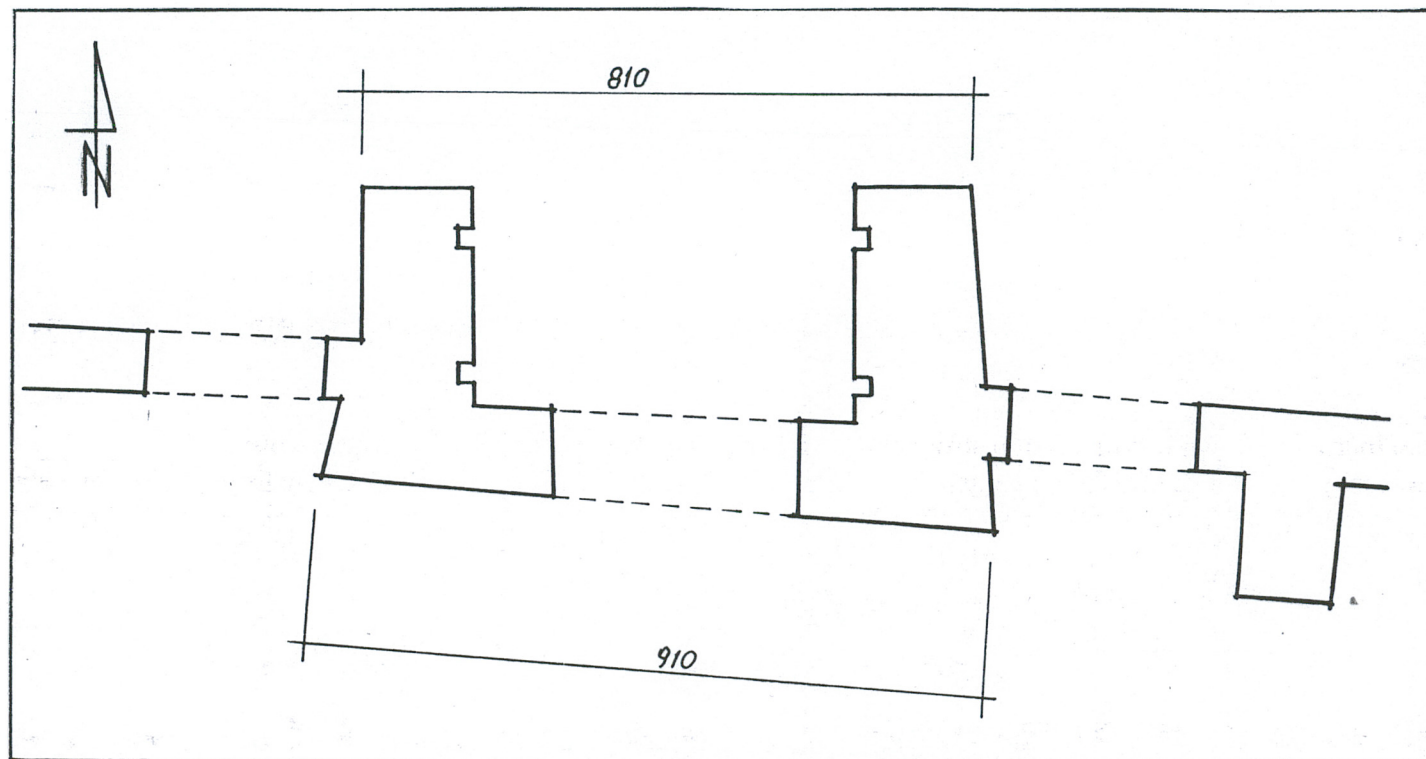
29. Obiekt (nazwa jak w karcie)

Brama Żeglarska

30. Zawartość wkładki (nazwa obiektu lub materiału uzupełniającego)

rzut, skala 1 : 100

zdjęcia

**Rzut przyziemia, skala 1: 100**

Wkładkę założył: mgr Marzena Stocka

Miejsce przechowywania negatywów: zbiory autora



Brama Żeglarska i fragment murów



Elewacja północna

28. Miejscowość

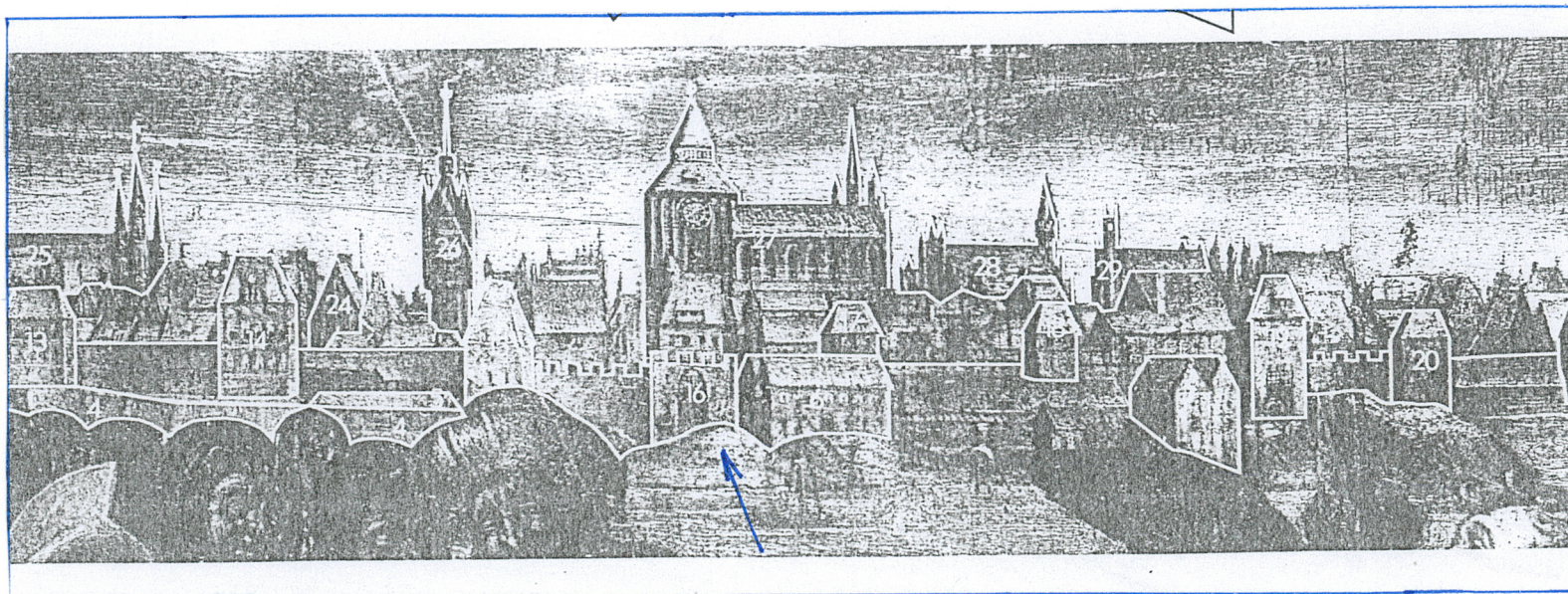
Tor u ń

29. Obiekt (nazwa jak w karcie)

Brama Żeglarska

30. Zawartość wkładki (nazwa obiektu lub materiału uzupełniającego)

Materiały archiwalne - fragment obrazu epitafijnego z epitafium rodziny Neisserów, zdjęcia.



Fragment obrazu epitafijnego z epitafium rodziny Neisserów z kościoła NMP w Toruniu, z 1594 r., z najstarszą panoramą Torunia, dzieło Fabiana Neissera.

Wkładkę założył: mgr Marzena Stocka

Miejsce przechowywania negatywów: zbiory autora



Przejazd, widok od strony południowej



Boczna furta, lewa, widok od strony południowej



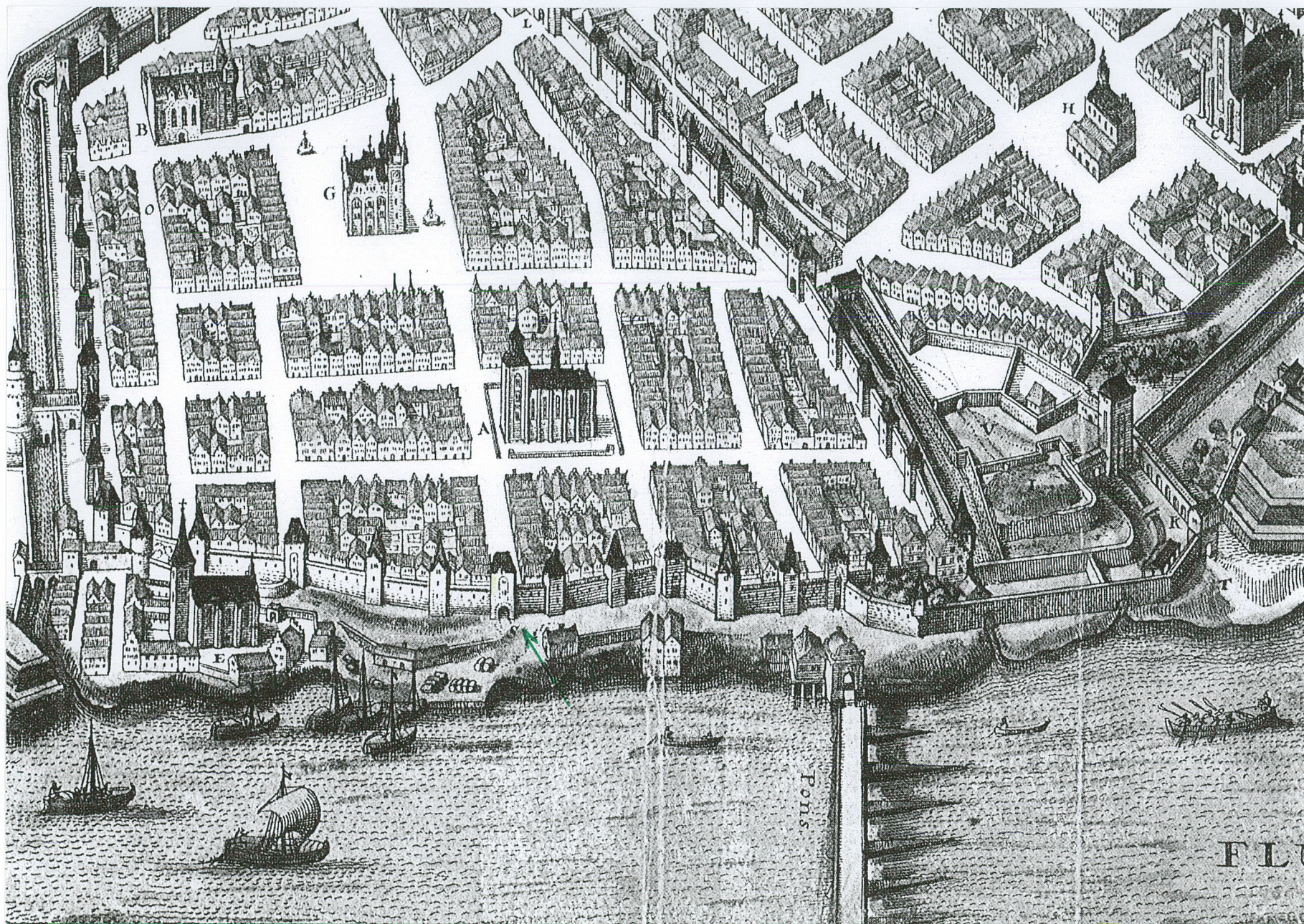
Wschodnia ściana, widok od strony północnej

28. Miejscowość Toruń	29. Obiekt (nazwa jak w karcie) Brama Żeglarska	30. Zawartość wkładki (nazwa obiektu lub materiału uzupełniającego) Materiały archiwalne - Toruń i miasta ziemi chełmińskiej na rysunkach J. F. Steinera..., -Widok perspektywiczny Torunia (będący uproszczoną wersją widoku Hoffinanna) sporządzony przed 1641 r. przez Mateusza Meriana.
---------------------------------	--	--



Widok miasta od strony południowej [w:]
Toruń i miasta ziemi chełmińskiej na rysunkach J. F. Steinera z pierwszej połowy XVIII w. (tzw. Album Steinera), pod red. M. Biskupa, Toruń 1998 r.

Wkładkę założył: mgr Marzena Stocka
Miejsce przechowywania negatywów: zbiory autora



Fragment widoku perspektywicznego Torunia (będącego uproszczoną wersją widoku Hoffmanna) sporządzony przed 1641 r. przez Mateusza Meriana.