

OŚRODEK DOKUMENTACJI
ZABYTEKÓW W WARSZAWIE
KARTA EWIDENCYJNA ZABYTEKÓW
ARCHITEKTURY I BUDOWNICTWA

A

B

C

D

E

F

G

H

I

J

K

L

M

N

O

P

R

S

T

U

V

X

Y

Z

Nr 4504

1. Obiekt

BRAMA ŚW. DUCHA, OB. BRAMA KLASZTORNA

2. Czas powstania
1 poł. XIV w.

3. Miejscowość
TORUŃ

11. Zdjęcia, rzut, przekrój, sytuacja, orientacja



Elewacja południowa



Plan orientacyjny, skala 1 : 25 000



Plan sytuacyjny, skala 1 : 2000

4. Adres
ul. Ducha 2a

5. Przynależność administracyjna
województwo kujawsko-pomorskie
gmina Toruń powiat

6. Poprzednie nazwy miejscowości
Thorn

7. Przynależność administracyjna przed
31.XII.1998

województwo toruńskie

8. Właściciel i jego adres
Gmina miasta Torunia

9. Użytkownik i jego adres
lokatorzy

10. Rejestr zabytków

Nr A/45/179

data 24.10.1929

12. Autorzy, historia obiektu, określenie stylu

Początek budowy toruńskich murów obronnych sięga lat 60. XIII w. Ceglane obwarowania wokół Starego Miasta o zbliżonym do pięcioboku narysie składały się z pojedynczego muru zwanego wysokim i bram u wylotu większości ulic. Jeszcze w XIII w. rozpoczęto budowę wież i zbudowano mur zewnętrzny zwany niskim, tworząc międzymurze (tylko od strony Wisły był mur pojedynczy).

W XIV i XV w. mury podwyższono, a bramy i wieże rozbudowano. W drugiej połowie XV w. międzymurza zasypano ziemią, tworząc obmurowane wały ziemne dostosowane do broni palnej. Mury były ceglane, na fundamentach kamiennych a wcześniej także z wypełnieniem kamiennym.

W drugiej połowie XV w. do budowy murów używano także cegły uzyskanej ze zburzonego zamku krzyżackiego.

W wiekach następnych, w związku ze stałym rozwojem artylerii, mury dostosowywano do zmieniających się wymogów obronnych. Przebudowywano całe ich partie albo w mury gotyckie wbudowywano strzelnice karabinowe i artyleryjskie.

W XIX w. kolejny raz średniowieczne mury, a także i te późniejsze nowożytne mury obronne uległy procesowi dostosowującemu je do nowych wymogów obronnych.

W 1873 – 89 rozebrano odcinki: zachodni i północny z bramami. Prawie w całości zachował się odcinek południowy, wzdłuż Wisły, z murami z 1. poł. XIV w. z wyrównaną w XIX w. koroną, z czterema basztami, oraz trzema bramami (czwarta nie zachowana).

13. Opis (sytuacja, materiał i konstrukcja, rzut, bryła, elewacje, wnętrze, wyposażenie, instalacje)

Sytuacja

Brama Klasztorna znajduje się w ciągu murów miejskich Starego Miasta (w murze południowym), u wylotu ul. Św. Ducha oraz u zbiegu ul. Pod Krzywą Wieżą i ul. Bankowa. Brama zamyka ul. Św. Ducha od strony południowej i usytuowana jest w odległości ok. 100 m. na wschód od Krzywej Wieży. Mury obronne dochodzące do bramy sięgają do wysokości 1 kondygnacji. Mury zwieńczone są daszkiem siodłowym krytym dachówką karpiówką.

Materiał i konstrukcja

Fundamenty – pale drewniane (wbite w gliniasty grunt).

Ściany – w większości z cegły gotyckiej na zaprawie wapiennej, grubość: od 60 cm do 120 cm, ścianki działowe o konstrukcji ryglowej. Mur gotycki, sięga do fryzu ceglanego, zbudowany jest z cegły o wymiarach 8-9x13-14x28 cm, w wątku wendyjskim, z wieloma naprawami, gdzie wątek jest zmieniony. Elewacja frontowa przemurowana do wysokości 4 m cegłą współczesną, o wymiarach gotyckich, z zachowaniem oryginalnego wątku. Pomiędzy fryzem a pasem tynkowanym cegła jest nieco mniejsza od gotyckiej (elewacja południowa). Ponad pasem tynkowanym zastosowano cegłę z cegielni toruńskiej o wymiarach gotyckich charakteryzującą się dużą nasiąkliwością i słabą wytrzymałością oraz małą odpornością na niszczące czynniki atmosferyczne. Nie występuje tam żaden wątek - tylko liczne partie wozówek albo samych główek.

Gzyms wieńczący składa się z dwóch pasów cegieł (główek i wozówek, pomiędzy nimi biegną: półwałek i główka, obecnie tynkowany).

Fryz ceglany składający się z trzech pasów płaskich (górny - główka i wozówka; dolny główkowy; środkowy - wozówkowy), pomiędzy nimi 2 pasy: (nad i pod pasem wozówek) główki ułożone ukośnie.

Pasy tynkowane ograniczone od góry i dołu lekko wysuniętym gzymsem ułożonym z jednej warstwy cegieł (wozówki i główki).

Sklepienia, stropy – w piwnicy i w małym pomieszczeniu gospodarczym na parterze (w części mieszkalnej) sklepienia odcinkowe; pozostałe kondygnacje: stropy drewniane, belkowe.

Wieżba dachowa – krokwiowo – jętkowa, storczykowa; zredukowana poprzecznie (trzy wiązary pełne).

Pokrycie dachu – dachówka mnich-mniszka, od strony południowej partia dolna dachu pokryta dachówką karpiówką.

Posadzki, podłogi – posadzka cementowa i częściowa ceglana (parter, klatka schodowa); na pozostałych kondygnacjach podłoga z desek tzw. biała; w piwnicy posadzka ceglana.

Schody – k. schodowa - drewniane, kręcone (z poziomu parteru na 2 kondygnację) z rdzeniem, balustrada szczeblinowa, pionowa, poręcze drewniane; półkręcone (z 2 kondygnacji na 3 kondygnację); jednobiegowe, łamane, z zakrętem górnym (z 3 kondygnacji na 4 kondygnację). Drewniane, jednobiegowe, łamane, z zakrętem dolny; drewniane, jednobiegowe, łamane, z zakrętem górnym - z mieszkania na 2 kondygnacji, schody prowadzą na międzypiętrze (kuchnia) a następnie na 1 kondygnację (pomieszczenie gospodarcze).

<p>14. Kubatura 1694 m³</p>	<p>15. Powierzchnia użytkowa 231,4 m²</p>	<p>16. Przeznaczenie pierwotne Brama warowna</p>	<p>17. Użytkowanie obecne Funkcja mieszkalna</p>
<p>18. Prace budowlane i konserwatorskie, ich przebiegi i dokumentacja</p> <ul style="list-style-type: none"> - 1972 r. projekt adaptacji Bramy Klasztornej na siedzibę Toruńskiego Towarzystwa Fotograficznego. Brama Klasztorna, Toruń ul. Ducha - mury miejskie, Założenia techniczno-ekonomiczne, architektura. PPPKZ Toruń, 1972 r. Archiwum WKZ Toruń, sygn. 1374. - Brama Klasztorna w Toruniu, Inwentaryzacja budowlano-konserwatorska. PPPKZ Toruń, 1972 r. Archiwum WKZ Toruń, sygn. 1375. - w latach siedemdziesiątych przemurowano elewację frontową do wysokości 4 m, cegłą współczesną. - 1992 r. remont dachu: wymiana zniszczonych elementów konstrukcyjnych więźby dachowej, usunięto lukarny dodane w XX w., zachowano lukarny pierwotne po jednej pośrodku połaci południowej i północnej, przełożono pokrycie dachu dachówką typu mnich-mniszka z maksymalnym wykorzystaniem istniejącej. - 1999 r. - sprawdzono stan techniczny mieszkania zlokalizowanego w trzeciej kondygnacji (lokal nr 1), nad bramą wjazdową – stwierdzono zawilgocenie powierzchniowe i naloty grzybów pleśni, na ścianach we wszystkich pomieszczeniach tego lokalu. -Dokumentacja prac konserwatorskich przeprowadzonych na elewacji południowej i zachodniej Bramy Klasztornej w Toruniu. Wykonawca: Relief s.c. Konserwacja Zabytków. Toruń 2001/2002. Archiwum MKZ Toruń, sygn. 2529. 		<p>19. Stan zachowania (fundamenty, ściany zewnętrzne, ściany wewnętrzne, sklepienia, stropy, konstrukcje dachowe, pokrycia dachu, wyposażenie i instalacje)</p> <p>Stan zachowania budynku: dobry. Ściany zewnętrzne – w dobrym stanie Ściany wewnętrzne, sklepienia i stropy w dobrym stanie. Konstrukcja dachowa w dobrym stanie (bez zagrzybień) Pokrycia dachu w dobrym stanie</p> <hr/> <p>20. Najpilniejsze postulaty konserwatorskie</p> <p>Z uwagi na specyficzny układ wnętrza niesprzyjający funkcji mieszkalnej, obiekt powinien w przyszłości zostać poddany kompleksowym pracom remontowo-konserwatorskim, z ewentualną zmianą funkcji.</p>	

21. Akta archiwalne (rodzaj akt, numer i miejsce przechowywania)
AP Toruń, AmT, G - 612

24. Uwagi różne

22. Bibliografia

- E. Gąsiorowski, Panorama Torunia z epitafium Neisserów z 1594 r. [w:] Rocznik Toruński, T. 27, r. 2000
- M. E. Gąsiorowscy, Toruń, Warszawa 1963, s. 28
- Gwido Chmarzyński, Sztuka w Toruniu. Zarys dziejów [w:] Dzieje Torunia.
- Praca zbiorowa z okazji 700 – lecia miasta, pod red. K. Tymienieckiego, Toruń 1933, s.480,481
- Z. Nawrocki, Realizacje konserwatorskie w Toruniu w latach 1991-2000, [w:] Renowacje, nr 1, 2001

25. Opracował

tekst mgr Marzena Stocka *MS*
plany, rysunki mgr Marzena Stocka *MS*
zdjęcia, fotografie mgr Marzena Stocka *MS*

miejsca przechowywania negatywów

Karta po wypełnieniu podlega ochronie na podstawie przepisów prawa autorskiego

26. Adnotacje o inspekcjach, informacje o zmianach (daty, imiona i nazwiska wypełniających)

23. Źródła ikonograficzne i fotograficzne (rodzaj, miejsce przechowywania, sygnatury)

- Gwido Chmarzyński, Toruń dawny i dzisiejszy, (128 ilustracji), Toruń 1933, il. 12.
- Obraz epitafijny z epitafium rodziny Neisserów w kościeła NMP z 1594 r., z najstarszą panoramą Torunia, dzieło Fabiana Neissera.
- Widok perspektywiczny Torunia sporządzony w 1631 r. przez królewskiego inżyniera Hoffmanna.
- Widok perspektywiczny Torunia (będący uproszczoną wersją widoku Hoffmanna) sporządzony przed 1641 r. przez Mateusza Meriana.

27. Załączniki 5

28. Miejscowość T o r u ń	29. Obiekt (nazwa jak w karcie) Brama Klasztorna	30. Zawartość wkładki (nazwa obiektu lub materiału uzupełniającego) c.d. p. 12, 13
------------------------------	---	---

c.d. p. 12. Autorzy, historia obiektu, określenie stylu

Bramy posiadają ostrołukowe przejazdy prowadzące na nabrzeże.

Część nadwiślańska murów miejskich obejmuje odcinek od Krzywej Wieży na zachodzie do baszty zwanej Wartownia na wschodzie. W odróżnieniu od reszty fortyfikacji miejskich, które składały się z podwójnych murów, przedmurza i nawodnionej fosy wybudowano tutaj jedynie mur pojedynczy bez fosy, co spowodowane zostało dostateczną obronnością jaką stwarzało istnienie od tej strony rzeki Wisły. Obwarowania zbudowane zostały z cegły w pierwszej połowie XIV w. z wyjątkiem baszty „Wartowni” pochodzącej jeszcze z drugiej poł. XIII w. i bramy Mostowej z pierwszej poł. XV w. W zachowanych obiektach przeważa wątek polski. Najlepiej dochowały się do dziś bramy: Klasztorna i Mostowa. Brama Żeglarska zachowana jest jedynie fragmentarycznie i dzisiejsze jej zwieńczenie pochodzi z XIX w. Nie zachowała się brama Łazienna. Prawie wszystkie baszty i bramy adaptowane zostały na cele mieszkalne co spowodowało wybicie dodatkowych otworów okiennych i liczne przemurowania. Ślady dawnych blankowań, wskazujące na pierwotną XIV – wieczną wysokość murów, widoczne są od strony południowej na wielu partiach murów nadwiślańskich.

Brama Klasztorna pochodzi z 1 poł. XIV w. Powstała jako element systemu murów miejskich. Jest bardzo masywna i ma formę szerokiego domu ustawionego w linii murów miejskich. Przykładem tego typu jest także nie zachowana do dziś brama Więzienna. Potężna i surowa bryła, pozbawiona prawie zupełnie elementów dekoracyjnych, wskazuje na bliskie pokrewieństwo z architekturą militarną miast flandryjskich. Bramę Klasztorną podwyższono o najwyższą kondygnację (która odróżnia się innym wątkiem ceglany) na początku XV w. W XVII w. dokonano przeróbek w pasie pomiędzy fryzem a pasem tynkowanym, w tym wieku również brama została pozbawiona brony, zamurowano prześwit w górnej części wnęki z łóżykiem brony (jak brona wyglądała nie wiadomo). W wieku XIX przebudowano i przerobiono bramę na mieszkania (zachowała się częściowo stolarka okienna i drzwiowa). Z tego czasu pochodzą tarcze herbowe. W elewacji frontowej wstawiono 2 prostokątne okna: pod fryzem ząbkowym, oraz pomiędzy fryzem a pasem tynkowanym. W elewacji zachodniej utworzono 4 prostokątne otwory okienne wraz z nadprożami. W elewacji północnej zmieniono także układ otworów okiennych.

Brama Klasztorna swoją nazwę zawdzięcza kościołowi i klasztorowi benedyktynek pod wezwaniem Św. Ducha znajdującemu się poza murami miejskimi, nad Wisłą. Zwana była wcześniej brama Św. Ducha. Żelazne haki znajdujące się po stronie zachodniej i wschodniej stanowią pozostałość po pruskich gołębnikach wojskowych. Masywne wrota pochodzą z lat dwudziestych XIX w.

c.d. p. 13 Opis

Schody – na poddasze, drewniane, jednobiegowe, łamane, z zakrętem dolnym; zejście do piwnicy – drabina.

Otwory okienne i drzwiowe pojedyncze – otwory okienne i drzwiowe o zwieńczeniu prostym; strzelnice o wykroju wąskich prostokątów, rozglifione na zewnątrz i do wnętrza; rozglifienie przesklepione łukiem odcinkowym; strzelnice płasko sklepienie (3 piętro, elewacja frontowa).

Wkładkę założył: mgr Marzena Stocka, listopad 2002

Miejsce przechowywania negatywów: zbiory autora

c.d. p. 13. Opis

Stolarka okienna – okna o konstrukcji krosnowej, dwudzielne, ze słupkiem, szklone na kit w szczelinach pojedynczych, jednodelne, szklone na kit w szczelinach pojedynczych; o konstrukcji skrzynkowej czteropodziałowe (dwupoziomowe i dwudzielne) szklone na kit w szczelinach pojedynczych, ze ślęmieniem (2 kondygnacja, z lat 80-tych XX w); strzelnice, jednodelne bez szczelin i ze szczeliną pojedynczą.

Stolarka drzwiowa – drzwi zewnętrzne główne, deskowo – listwowe, opieranie: deskami, dwuskrzydłowe, zawiasy kątowe i jeden zawias pasowy, zamek wierzchni (skrzynkowy); drzwi zewnętrzne (elewacja wschodnia) deskowo – listwowe, zawiasy pasowe, zamek wierzchni (skrzynkowy), od zewnątrz obite blachą; drzwi zewnętrzne (elewacja północna, część wschodnia) deskowo-listwowe, opieranie: deskami, jednoskrzydłowe, zamek wierzchni (skrzynkowy). Wrota drewniane, dwuskrzydłowe z furtką, konstrukcji deskowo-listwowej, opieranie: kratownicami, zawiasy pasowe.

We wnętrzu: drzwi ramowo-płycinowe, dwuskrzydłowe, krawędzie ram (od strony płycin) profilowane, w górnej części szklone (klatka schodowa); jednoskrzydłowe, ramowo-płycinowe, zamek wierzchni (skrzynkowy), zawiasy tarczowe (w mieszkaniu, 1-kondygnacji); jednoskrzydłowe i dwuskrzydłowe, ramowo-płycinowe; jednoskrzydłowe, płycinowe; drzwi zamykające wejście na poddasze deskowo-listwowo-zastrzałowe, jednoskrzydłowe, zamek wierzchni (skrzynkowy), zawiasy tarczowe.

RZUT

Na planie prostokąta, z przejazdem na osi. W parterze układ dwuprzestrzenny - w części wschodniej niewielki korytarz i klatka schodowa prowadząca na wyższe kondygnacje. W części zachodniej mieszkanie, z wydzielonymi przy ścianie północnej schodami (przeznaczonymi do komunikacji pionowej w obrębie jednego mieszkania), i niewielkim pomieszczeniem w którym (przy ścianie północnej), w podłodze kwadratowy otwór stanowiący wejście do piwnicy. Na wyższych kondygnacjach układ zbliżony do 3-traktowego z jednym traktem (wschodnim) o funkcji komunikacyjnej oraz traktem środkowym i zachodnim o funkcji mieszkalnej.

BRYŁA

Brama o formie piętrowego budynku, z pomieszczeniami mieszkalnymi; masywna; prawie zupełnie pozbawiona elementów dekoracyjnych; podpiwniczona, tylko w części zachodniej; 4-boczna (elewacje: trzy zewnętrzne, wschodnia, południowa i zachodnia oraz elewacja wewnętrzna od północy). Nakryta czterospadowym dachem z małymi facjatkami od strony frontowej i tylnej, facjatki nakryte daszkiem pulpituowym. Dolna kondygnacja z ostrołukowym przejazdem, znacznie wyższa od pozostałych, w części zachodniej wydzielone międzypiętrze. Mury obronne dochodzące do bramy sięgają do wysokości 1 kondygnacji. Wejścia znajdują się w przyziemiu; dwa w elewacji północnej (po jednym, w części wschodniej i zachodniej) i jedno w elewacji wschodniej.

ELEWACJE

Elewacje: wschodnia, południowa i zachodnia zdobione fryzem ząbkowym (pod oknami 3 kondygnacji), wszystkie elewacje, zdobione pasem tynkowany (na biał) pomiędzy 3 a 4 kondygnacją i zwieńczone gzymsem, tynkowanym (na biał).

Elewacja południowa – 7-osiova, 4-kondygnacyjna; dolna kondygnacja z ostrołukowym przejazdem (drugi przejazd niższy i węższy opisany przy elewacji północnej), od zewnątrz umieszczony w wysokiej ostrołukowej wnęce (na opuszczanie brony), sięgającej do fryzu ząbkowego. Całą elewację wieńczy gzymś; w połaci dachu, pośrodku, facjatka (po obu jej bokach kominy). Przez całą szerokość elewacji, pod strzelnicami 3 kondygnacji biegnie dwurzędowy fryz ząbkowy a powyżej 3 kondygnacji pas tynkowany. Między fryzem ząbkowym a pasem tynkowanym strzelnice (3 środkowe zamurwane) i jedno okno większe, prostokątne (w 2 osi od zachodu). W tej kondygnacji charakterystyczne tarcze herbowe, obecnie tynkowane na biał (niegdyś z krzyżami). Na poziomie 2 kondygnacji, w części wschodniej (w skrajnej prawej osi) prostokątna, tynkowana wnęka, w części zachodniej, na tym samym poziomie, (w skrajnej lewej osi) prostokątny otwór okienny i widoczne ślady po zamurowaniu prawdopodobnie takiej samej drugiej wnęki. Strzelnice 4 kondygnacji, niewielkie i rozmieszczone analogicznie jak strzelnice 3 kondygnacji (nad nimi). Ponadto wąskie, pojedyncze otwory

28. Miejscowość T o r u ń	29. Obiekt (nazwa jak w karcie) Brama Klasztorna	30. Zawartość wkładki (nazwa obiektu lub materiału uzupełniającego) c.d. p. 13, rzut przyziemia, skala 1 : 100
------------------------------	---	---

c.d. p.13

szczelinowe w części wschodniej, na poziomie, 1 kondygnacji, międzypiętrza i 2 kondygnacji oraz 1 okienko szczelinowe, na poziomie 1 kondygnacji, w części zachodniej.

Elewacja zachodnia – 1-osiowa, 4-kondygnacyjna (widoczne okno międzypiętrza oraz 2, 3 i 4 kondygnacji), oś wyznaczona przez otwory okienne, zaczynające się na poziomie międzypiętrza; podziały poziome wyznaczone są przez: fryz ceglany biegnący przez całą szerokość elewacji, pod oknem 3 kondygnacji; powyżej 3 kondygnacji biegnie pas tynkowany (przez całą szerokość elewacji) nad którym znajdują się metalowe konstrukcje gołębników. Ponad murem przylegającym do bramy, do wysokości okna 2 kondygnacji, znajduje się ślad po wyższym murze obronnym. Na elewacji znajdują się również widoczne wstawki nowszych cegieł – w prawym narożniku pod fryzem ceglanym oraz na wysokości ok. 1 m.

Elewacja wschodnia – 2-osiowa na poziomie parteru, powyżej 1-osiowa, zwieńczona gzymsem. Wejście w prawej osi, z lewej strony wejścia niewielki prostokątny otwór okienny. Podziały poziome wyznaczone przez fryz ceglany, biegnący przez całą szerokość elewacji, poniżej otworu okiennego 3 kondygnacji. Powyżej okna pas tynkowany na całej szerokości elewacji, nad którym znajdują się metalowe konstrukcje gołębników. Ponad murem przylegającym do bramy, do wysokości otworu szczelinowego 2 kondygnacji znajduje się ślad po wyższym murze obronnym.

Elewacja północna – 4-osiowa, 4-kondygnacyjna, zwieńczona gzymsem. W dolnej kondygnacji ostrołukowy przejazd, umieszczony w wysokiej wnęcie sklepionej półkoliście; przejazd zamknięty dwuskrzydłowymi wrotami. Wejścia w osiach zewnętrznych, nad wejściami prostokątne okienka zabezpieczone kratami. Pomiędzy oknami 3 piętra widoczne ślady zamurowanych dwóch otworów przesklepionych odcinkowo. Parter od wyższych kondygnacji oddzielają dwa gzymsy (każdy ułożony z jednej warstwy cegieł), gzyms biegnący wyżej, przerwany przez otwory okienne. Powyżej 3 kondygnacji, przez całą szerokość elewacji biegnie pas tynkowany. W połaci dachu, pośrodku facjatka.

WNĘTRZE

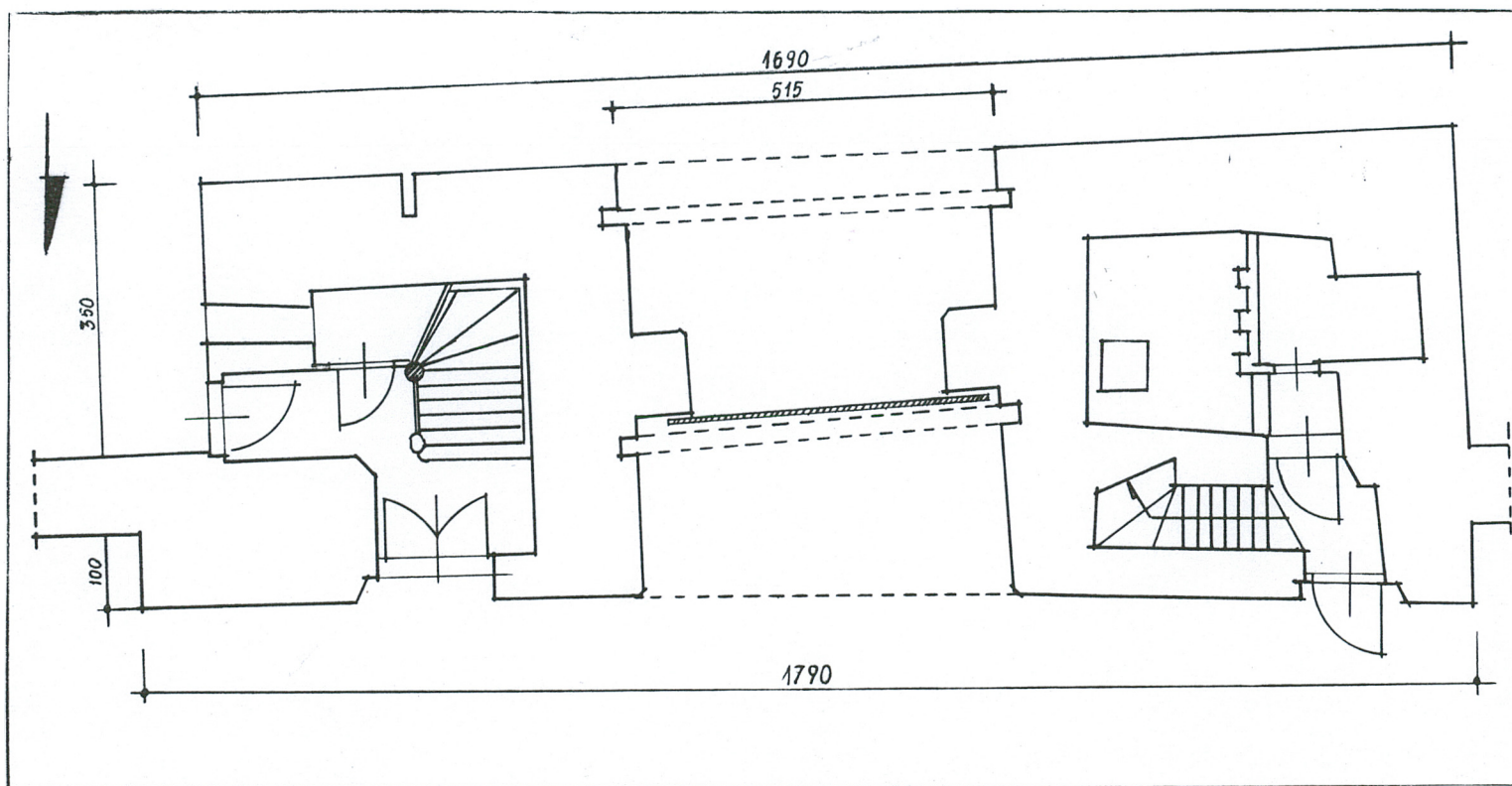
Ciekawy układ mieszkania na 1 piętrze, które posiada także pomieszczenia na międzypiętrze oraz na parterze a także piwnicę. Poszczególne kondygnacje połączone wąskimi schodami; mieszkanie dostępne z klatki schodowej oraz z wejście na parterze.

WYPOSAŻENIE

Częściowo zachowana dziewiętnastowieczna stolarka okienna i drzwiowa, oraz klatka schodowa.

INSTALACJE

Elektryczna, wod.-kan., gazowa, piece.



Rzut przyziemia, skala 1 : 100

<p>28. Miejscowość</p> <p>T o r u ń</p>	<p>29. Obiekt (nazwa jak w karcie)</p> <p>Brama Klasztorna</p>	<p>30. Zawartość wkładki (nazwa obiektu lub materiału uzupełniającego)</p> <p>zdjęcia, materiały archiwalne: Obraz epitafijny z epitafium rodziny Neisserów w kościeła NMP z 1594r.</p>
---	--	---



Elewacja zachodnia



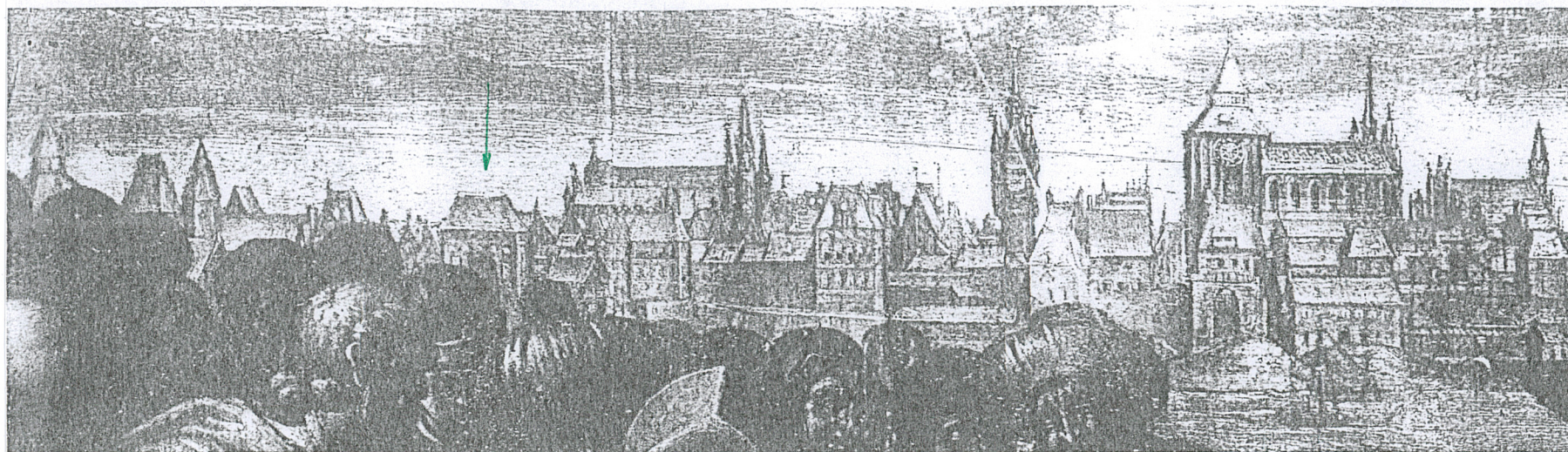
Elewacja południowa, przejazd



Elewacja północna, drzwi (prawa strona)

Wkładkę założył: mgr Marzena Stocka, listopad 2002

Miejsce przechowywania negatywów: zbiory autora



Obraz epitafijny z epitafium rodziny Neisserów w kościeła NMP z 1594 r., z najstarszą panoramą Torunia, dzieło Fabiana Neissera. Brama już wówczas była podwyższona o najwyższą kondygnację i miała fasadę ozdobioną w górnej części gotyckiej rzędem ukośnie ustawionych tarcz wykonanych w tynku. Po obu stronach ostrołukowej wnęki bramy bramnej widać prostopadłe, tynkowane blendy.

<p>28. Miejscowość</p> <p>T o r u ń</p>	<p>29. Obiekt (nazwa jak w karcie)</p> <p>Brama Klasztorna</p>	<p>30. Zawartość wkładki (nazwa obiektu lub materiału uzupełniającego)</p> <p>zdjęcia, zdjęcia czarno-białe z 1998 r.</p>
---	--	---



Drzwi zewnętrzne, główne



Drzwi, widok od wnętrza



Poddasze, więźba dachowa

Wkładkę założył: mgr Marzena Stocka, listopad 2002

Miejsce przechowywania negatywów: zbiory autora



Elewacja południowa



Wnętrze, 4 kondygnacja, widoczna wnęka ścienna i schody na poddasze



Elewacja północna



Elewacja północna, drewniane wrota



Elewacja wschodnia

28. Miejscowość Toruń	29. Obiekt (nazwa jak w karcie) Brama Klasztorna	30. Zawartość wkładki (nazwa obiektu lub materiału uzupełniającego) zdjęcia czarno-białe z 1998 r.
--------------------------	---	---



Klatka schodowa, przyziemie



Schody w mieszkaniu (z przyziemia na międzypiętrze)



Drzwi do mieszkania na trzecim piętrze

Wkładkę założył: mgr Marzena Stocka, listopad 2002

Miejsce przechowywania negatywów: zbiory autora



Elewacja południowa (fragment)



Okno na trzecim piętrze, korytarz,
widok w kierunku północnym