

1. Obiekt

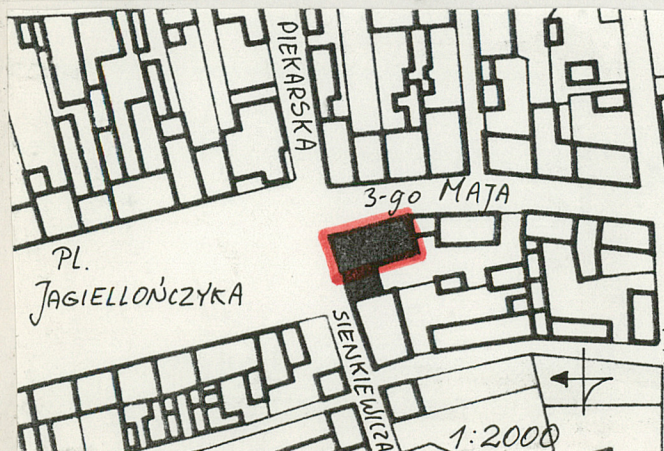
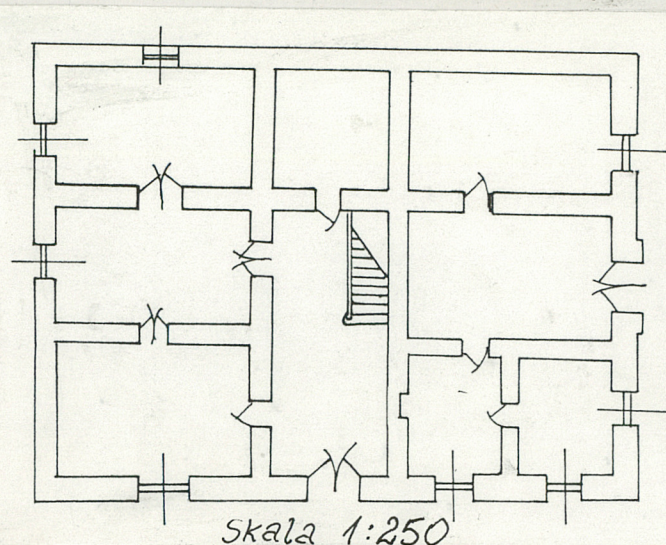
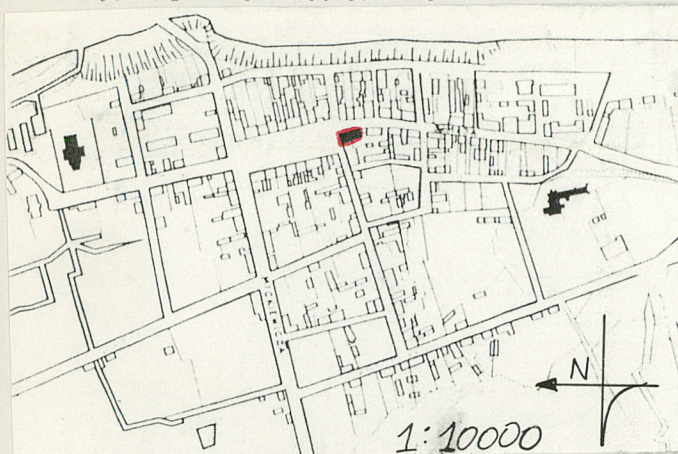
BUDYNEK ADMINISTRACYJNY - RATUSZ

2. Czas powstania  
1764 r.  
1821 r.

3. Miejscowość

N I E S Z A W A

11. Zdjęcia, plan sytuacyjny, rzuty



autor zdjęć Zb. Przybyszewski  
data wykonania 28.02.1993  
miejsce przechowywania negatywów

PSOZ we W-ku

4. Adres  
87-730 NIESZAWA  
ul. 3-go Maja 2

nr hipoteczny .....

5. Przynależność administracyjna

województwo w ł o c ł a w s k i e

gmina U M N i e s z a w a p o w. A L E K S A N D R Ó W

6. Poprzednie nazwy miejscowości

N O W A N I E S Z A W A

7. Przynależność administracyjna  
przed 1.VI.1975

województwo b y d g o s k i e

powiat A l e k s a n d r ó w K u j a w s k i

8. Właściciel i jego adres

Urząd Miasta - NIESZAWA  
w/m

9. Użytkownik i jego adres

U M - N I E S Z A W A  
P O S T E R U N E K P O L I C J I

10. Rejestr zabytków

Nr 24/A / 304 data 20.05.1955



12. Autorzy, historia obiektu, określenia stylu.

W 1460 r. - z tytułu poniesionych strat przy przenoszeniu miasta mieszczanie uzyskali u króla Jana Kazimierza zwolnienie z wszelkich świadczeń na rzecz Korony /na okres 30 lat/ oraz zwolnienie z opłat drogowych i wszelkich ceł przy wyłączności w prowadzeniu handlu /na okres 40 lat/, dzięki tym przywilejom m. in. wybudowano na rynku ratusz oraz port nad brzegiem; wobec upadku Nieszawy w okresie najazdu szwedzkiego mieszczanie otrzymują w 1650 r.- od króla Jana Kazimierza zezwolenie na pobór specjalnych opłat "na reperację ratusza i zniszczonych domów"; w 1764 r. Magistrat m. Nieszawy zakupił od ks. Mateusza Błędowskiego dziedkaną katedralnego - kamienicę - adaptując ją na ratusz; 1821 - gruntowna przebudowa /attyka/; 1859 - ratusz powiększony o trakt tylny; klasycystyczny.

13. Opis (sytuacja, materiał i konstrukcja, rzut, bryła, elewacje, dach, wnętrze, wyposażenie, instalacje) !

SYTUACJA: Budynek narożny położony w centrum Starego Miasta, w zwartej linii zabudowy, u zbiegu trzech ulic Sienkiewicza, 3-go Maja i Piekarskiej, elewacją frontową - szczytową zamykający pierzeję południową rynku - Placu Kazimierza Jagiellończyka, w pobliżu skarpy nad rzeką Wisłą od strony wschodniej.

MATERIAŁ I KONSTRUKCJA: Ściany budynku z cegły ceramicznej na zaprawie wapiennej, w elewacjach frontowych tynkowane; pomieszczenia piwnic sklepione kolebkami z lunetami, otynkowane, ściany piwnic murowane z cegły, w dolnej partii przemieszanej z kamieniem, posadzka wyłożona płasko kładzioną cegłą oraz z gładzi cementowej; stropy nad pomieszczeniami proste, sufitowe - belkowe z pułapem wypełnionym zasypką stropową, od spodu podsufitka z desek, otynkowana na otrzcinowaniu; dach konstrukcji drewnianej krokwiowo - jętkowy, krokwie zawidłone górą osadzone dołem na murłatach, słupy osadzone na podwalinach; pokrycie dachu - dachówką ceramiczną - karpiówką, w koronkę; trzon klatki schodowej stanowi jednobiegowa klatka schodowa, konstrukcja schodów masywna oparta na murowanych ścianach z wysklepieniem do schodka, wierzch klatki schodowej zakryty wysklepkami na osi biegów; w pomieszczeniach podłogi - z desek na legarach wyłożone parkietem; z gładzi cementowej i terrakoty, otwory okienne opięte gładkimi opaskami, stolarka okienna typowa, ościeżnicowa, sześciopodziałowa, z nadświetlem; stolarka drzwiowa ramowo - płycinowa jedno i dwuskrzydłowa, zawieszenie zawiasowe, okucia typowe; kominy w części strychowej tynkowane łączone do wspólnego trzonu, wierzchy kominów mają wystające czapy kominowe wykonane: ściany na zewnątrz pokryte farbami - w kolorze białym, lica ścian w kolorach brązów, detal architektoniczny wraz z zewnętrzną stolarką okienną i drzwiową.

RZUT: Budynek narożny wzniesiony na planie prostokąta, od strony zachodniej połączony z budynkiem sąsiednim, od strony południowej jego przedłużenie stanowi mur parawanowy z bramą wjazdową na zaplecze; układ wnętrza wielo-



14. Kubatura	15. Powierzchnia użytkowa	16. Przeznaczenie pierwotne	17. Użytkowanie obecne
ok. 1500 m <sup>3</sup>	210 m <sup>2</sup>	mieszkalne	administracyjne

18. Prace budowlane i konserwatorskie, ich przebieg i dokumentacja

1946 - Remont zabezpieczający  
 1965 - Remont kapitalny  
 1976 - Remont kapitalny  
 Remonty bieżące.

19. Stan zachowania (fundamenty, ściany zewnętrzne, ściany wewnętrzne, sklepienia, stropy, konstrukcje dachowe, pokrycie dachu, wyposażenie i instalacje)

dobry

20. Najpilniejsze postulaty konserwatorskie



21. Akta archiwalne (rodzaj akt, numer i miejsce przechowywania)

Wypisy z akt ob. [REDACTED] - NIESZAWA  
w MUZEUM St. Noakowskiego

23. Źródła ikonograficzne i fotografie (rodzaj, miejsce przechowywania, sygnatury)

22. Bibliografia

- Katalog Zabytków Sztuki w Polsce, T. XI, z. 1
- Borucki - Ziemia Kujawska, 1882 - W-wa
- Katalog Zabytków woj. włocławskiego opr. E. Celińska, O. Krut-Horonziak, L. Kajzer - maszynopis w PSOZ we W-ku
- Słownie Geograficzny Królestwa Polskiego, 1952.

24. Uwagi różne

25. Wypełnił

Piotr Dębicki  
28.02.1993 r.

26. Sprawdził

27. Załączniki

Nr 1 - c.d. pkt. 13  
Nr 2 - zdjęcia.



1. Miejscowość N I E S Z A W A	2. Obiekt (nazwa jak w karcie) Budynek - Ratusz	3. Zawartość wkładki (nazwa obiektu lub materiału uzupełniającego) c.d. pkt. 13
-----------------------------------	----------------------------------------------------	------------------------------------------------------------------------------------

traktowy amfiladowy, z dwoma sieniami /pierwotna od str. wschodniej/ oraz z dwoma wejściami /wtórne od szczytu.

BRYŁA: Budynek dwukondygnacyjny, częściowo podpiwniczony, przekryty dachem siodłowym, nad szczytem południowym dach zakończony ściętą trójkątną połącią, od strony północnej dwuspad dachu zamknięty występującym ponad połącią szczytem z dwoma uskokami w formie attyki; bryła budynku rozczłonkowana otworami okiennymi i drzwiowymi.

ELEWACJE: Elewacja frontowa /obecnie szczytowa/ trójkondygnacyjna, trójosiowa z wejściem ujętym uproszczonymi pilastrami, zwieńczonym niskim trójkątnym przyczółkiem, otwory okienne prostokątne, obramowanie gładkimi opaskami wspierającymi się na profilowanych gzymso - parapetach podtrzymywanych na dwóch kostkach na osi opasek; nad otworami okiennymi w pierwszej kondygnacji półkoliste wgłębne płyciny nadokienne, nad którymi tynkowane bonie, w układzie klinowym; w otworze drzwiowym poprzedzonym dwoma stopniami - drzwi dwuskrzydłowe, płycinowe z przeszkłonym nadświetlem; osadzone na drewnianych futrynach, wyżej nad trójkątnym przyczółkiem wejściowym otwór okienny w kwadratowej płytce wnęce; trzecią kondygnację fasady stanowi trójkątny szczyt z wysadzonym gzymsem oraz niskim otworem okiennym zamkniętym odcinkiem łuku, wyżej trójuskokowa w stosunku do osi głównej attyka z otworem okiennym w formie koła, zwieńczona wazą; przyziemie elewacji bocznej oraz elewacja frontowa ożywiona pasami w tynku, w przyziemiu elewacje obiega niski cokół z odsadzką; elewacja wschodnia /boczna/ czteroosiowa, dwukondygnacyjna, ściany zwieńczone wysadzonym gzymsem okapowym, w osiach skrajnych na piętrze otwory okienne przedzielają kwadratowe wnęki płycinowe; otwór wejściowy opięty tynkowaną, profilowaną opaską, drzwi dwuskrzydłowe, płycinowe, stolarka okienna ościeżnicowa na piętrze, skrzynkowa na parterze, w osi skrajnej od str. południowej otwory okienne powiększone, w nich okna trójskrzydłowe /weneckie/; mur parawanowy opinający boczną elewację ożywioną pasami w tynku, w nim otwór bramy zamknięty odcinkiem łuku z wrotami dwuskrzydłowymi, opierzonymi klepkami, osadzonymi na nakładkę.

Wkładkę założył: Piotr Debicki, 28.02.1993 r.  
(imię, nazwisko, data)

PSOZ we W-ku

Miejsce przechowywania negatywów: \_\_\_\_\_



WNETRZE: wielotraktowe, przekształcone, powiększone o trakt tylny, pierwotne wejście do sieni od strony wschodniej.

INSTALACJE: wodno - kanalizacyjna, elektryczna, c.o.



1. Miejscowość  
N I E S Z A W A

2. Obiekt (nazwa jak w karcie)  
R A T U S Z - miejski

3. Zawartość wkładki (nazwa obiektu lub materiału uzupełniającego)  
Zdjęcia



Elewacja wschodnia Ratusza



2. Elewacja południowa-  
-frontowa



3. Widok od str. pld.-wsch.



4. Widok od str. płn.-zachodniej

Wkładkę założył: Piotr Dębicki, 28.02.1993r.,  
(imię, nazwisko, data)

Miejsce przechowywania negatywów: PSOZ we W-ku