

1. Obiekt

583/5

MŁYN ZAMKOWY

2. Czas powstania  
gotyk; okr. nowożytny;  
przeb. ok. 1854 r.; 2 poł.  
XIX w., 1907 r.,

3. Miejscowość

T O R U Ń

11. Zdjęcia, rzut, przekrój, sytuacja, orientacja

1. Widok młyna z płn.-zachodu



Plan orientacyjny, skala 1: 10 000



4. Adres

87-100 Toruń  
ul. Przedzamcze 6A, 6

nr hipoteczny.....

5. Przynależność administracyjna

województwo kujawsko-pomorskie

gmina Toruń

6. Poprzednie nazwy miejscowości

Thorn /niem./

7. Przynależność administracyjna  
przed 1 VI 1975 r.

województwo bydgoskie

powiat toruński

8. Właściciel i jego adres

Restaurow SA  
Pracownia Konserwacji  
ul. Kwiatowa 11  
87-100 Toruń

9. Użytkownik i jego adres

Restaurow SA  
Pracownia Konserwacji  
ul. Kwiatowa 11  
87-100 Toruń

10. Rejestr zabytków  
dawne woj. toruńskie

A/440/263

23.III.1960r.

Nr .....

data .....



Dokument z r. 1262 zawierający zrzeczenie się czynszu przez miasto z młyna pozwala stwierdzić, że lokalizacja młyna nad Bachą może być współczesna założeniu miasta Torunia w 30-tych latach XIII w.

Wątek wendyjski ściany wschodniej młyna pozwala datować ją, na drugą połowę XIII w., prawdopodobnie czwartą jej ćwierć. Jest to okres, kiedy budowa zamku toruńskiego jest znacznie zaawansowana, mury obwodowe są już ukończone i zakon mógł inwestować na terenie przedzamcza. Wątek wendyjski, który na terenie państwa Zakonu występuje często także po roku 1300, a zdarza się i w XV w., na terenie zamku toruńskiego nie wychodzi poza XIII w.

Południowa część młyna zbudowano prawdopodobnie nieco później. Mur oddzielający teren przedzamcza od Woli Zamkowej jest znacznie późniejszy i można go z dużym prawdopodobieństwem datować na przełom XIV/XV wieku, kiedy to po 1384 r. prowadzono szereg prac inwestycyjnych na zamku. Forma muru raczej reprezentacyjna niż obronna potwierdza jego datowanie na okres świetności Zakonu przed Grunwaldem. Murowany młyn istniał więc przed powstaniem muru oddzielającego przedzamcze od Woli Zamkowej.

W przemianach architektury zamkowego młyna górnego niewiele można powiedzieć ze względu na brak źródeł. Zachowane kontrakty dzierżawne są

c.d. na wkładce

### SYTUACJA

Obiekt złożony z dwóch połączonych ze sobą budynków północno-zachodniego i południowo-wschodniego, wolno stojący po stronie północno-wschodniej ul. Przedzamcze, oddzielony od ulicy korytem Strugi Toruńskiej. Tylny mur oparty na murze wschodnim przedzamcza, z zamurowaną dawną Bramą Młyńską od strony północnej..

### MATERIAŁ, KONSTRUKCJA, TECHNIKA,

**-mury zewnętrzne:** ceglane pełne, w większości tynkowane;  
ściany wewnętrzne ceglane pełne oraz drewniane tynkowane;

#### Sklepienia i stropy:

*-budynek płd.-wsch.:*

w piwnicy (przyziemie) płaskie stropy ceglane na dźwigarach stalowych (Ackermana);  
wyżej stropy drewniane belkowe z podsufitką, tynkowane;  
drewniana konstrukcja dachu krokwiowa, zabudowana;

*-budynek płn.-zach.:*

stropy : współczesne żelbetowe, tynkowane.

#### Pokrycie dachu:

- w budynku płd.-wsch. papa;  
- w budynku płn.-zach. dachówka esówka oraz w dolnej strefie połaci pas starszej dachówki karpiówki w koronkę.

#### Posadzki, podłogi:

*- budynek płd.-wsch.:*

w piwnicy (przyziemiu) posadzki betonowe oraz klepisko z resztami posadzki ceglanej i betonu;

w kondygnacjach mieszkalnych deski (w wielu miejscach wtórnie współcześnie przykryte płytami pilśniowymi);

*- budynek płn.-zach.:*

posadzki betonowe (piwnice, parter) oraz deski na piętrze.

c.d. na wkładce



14. Kubatura ok. 2 700 m <sup>3</sup>	15. Powierzchnia użytkowa ok. 1075 m <sup>2</sup>	16. Przeznaczenie pierwotne młyn zamkowy	17. Użytkowane obecnie budyki mieszkalno - magazynowe
18. Prace budowlane i konserwatorskie, ich przebieg i dokumentacja  <p>OKOŁO 1965 R.</p> <p>Gruntownie przebudowano część przemysłową północno - zachodnią z zachowaniem poprzedniej, prawdopodobnie nowożytnej bryły. Usunięto pochodzące z początku XX w. stropy, ściany i więźbę dachową. W ich miejsce wprowadzono konstrukcję nową, żelbetową z dodaniem stropu w połowie wysokości przyziemia z wydzieloną klatką schodową. Zmodyfikowaną północną część budynku młyna oddano w użytkowanie Bibliotece Uniwersyteckiej na magazyn.</p> <p>OKOŁO 1991 R.</p> <p>Biblioteka Uniwersytecka opuściła budynek.</p> <p>ROK 2002</p> <p>Obie części dawnego młyna, część piwniczną dawniej maszynowni i pralni oraz teren po jego stronie południowej zakupili od miasta państwo Musielowie.</p> <p>- Przedzámzcze 6 . Projekt techniczno-adaptacyjny. Architektura. Harcówka, wyk. PP PKZ - R. Chmyłkowski, J. Naruszewicz, J. Jankowski, A. Śpik, Toruń 1983;</p> <p>- Przedzámzcze 6 . Inwentaryzacja architektoniczno-konserwatorska + detale, wyk. PP PKZ - R. Chmyłkowski, Toruń 1981;</p>		19. Stan zachowania (fundamenty, ściany zewnętrzne, ściany wewnętrzne, sklepienia, stropy, konstrukcje dachowe, pokrycia dachu, wyposażenie i instalacje)  	
		20. Najpilniejsze postulaty konserwatorskie  	



21. Akta archiwalne (rodzaj akt, numer i miejsce przechowywania)

Visitation der Komturei Thorn durch den Komtur von Balga.  
Jahresrechnung des Thorner Komturs, 1447, AmT, syg. Kat. II  
V 2;  
AmT, Kat. II Luzy; AmT, syg. II IV 20; II IV 24; AmT, syg. Kat. II  
3542; AmT, syg. C 2147; C 7348; C 8347; C 8774; F 818; F  
821; F 839; G 3697; G 3698; G 3699; G 3701; G 4796; G 4811;  
G 4939; Królewska Fortyfikacja w Toruniu, syg. 140;  
KW Neustadt, T. 10, k. 299; [REDACTED]

22. Bibliografia

*Studium Urbanistyczno-Konserwatorskie Bloku ZW-1.*  
DOCUMENTUM Pracownia Dokumentacji Zabytków.  
Toruń 2002  
K.G. Prätorius, J.E. Wernicke, *Topographisch-historisch-statistische  
Beschreibung der Stadt Thorn und ihres Gebietes*, Thorn 1832, s. 167;  
Jerzy Frycz, *Młyn Zamkowy w Toruniu przy ul. Przedzamcze. Dokumen-  
tacja historyczna do prac konserwatorskich w zakresie architektury  
wykonana do użytku P.P. Pracowni Konserwacji Zabytków*. P.P. Pracow-  
nie Konserwacji Zabytków Oddział w Toruniu, 1959. Maszynopis. Archi-  
wum WKZ Toruń, syg. 100.

23. Źródła ikonograficzne i fotografie (rodzaj, miejsce przechowywania, sygnatury)

- Situationsplan der Schlossmühle und ihrer Umgebungen in der Festung Thorn, 1854, Królewska Fortyfikacja w Toruniu, syg. 140, k. 1 - fot. nr 1;
- Thorn. Croquis der Gegend um die Schlossmühlen. Zur Denkschrift des Joachim Kohnert vom November, 1865, AmT, syg. G 3697, k. 90;
- Situation der der Frau Kohnert gehörigen alten Schneidemühle zu Thorn, wyk. Kriwes, 1883, AmT, syg. G 3698, k. 21 - fot. nr 21;
- Thorn. Croquis der Gegend um die Schlossmühlen. Zur Denkschrift des Joachim Kohnert vom November, 1865, AmT, syg. G 3697, k. 90;
- [Projekt urządzenia pralni w młynie zamkowym], 1915, AmT, syg. G 3699, k. 31 v - 33;
- Młyn zamkowy ul. Przedzamcze, [1946], AmT, syg. G 3699, k. 229 - 237;
- Rysunek magazynu zbożowego przy młynie zamkowym dzierżawca ob. Gryzakowski, wyk. Czesław Polaszek, 1946, AmT, syg. G 3699, k. 250 - fot. nr 40 - 41;

24. Uwagi różne

Karta finansowana  
przez WKZ w Toruniu

25. Opracował

tekst mgr K. Milanowski, lipiec 2003 r.  
(imię, nazwisko, data, podpis)

plany, rysunki mgr K. Milanowski, lipiec 2003 r.  
(imię, nazwisko, data, podpis)

zdjęcia fotograf. mgr K. Milanowski, lipiec 2003 r.  
(imię, nazwisko, data, podpis)

miejsce przechowywania negatywów kujawsko-pomorski WKZ w Toruniu

Karta po wypełnieniu podlega ochronie na podstawie przepisów prawa autorskiego

26. Adnotacje o inspekcjach, informacje o zmianach (daty, imiona i nazwiska wypełniających)

27. Załączniki



1. Miejscowość	2. Obiekt (nazwa jak w karcie)	3. Zawartość wkładki (nazwa obiektu lub materiału uzupełniającego)
TORUŃ	MŁYN ZAMKOWY	historia cd., plan sytuacyjny
ul. Przedzamcze 6A,6		

historia c.d.,

cennym przyczynkiem do historii gospodarczej, nie wiele mówią o architekturze młyna. Widok Steinera z drugiej ćwierci XVIII w. nie pozwala określić dokładnie formy budynku. Na południe od niego był mały jednotraktowy budynek, kryty dachem pulpitowym o nieznanym przeznaczeniu.

Obecny budynek poza XIII-wieczną ścianą wschodnią pochodzi zasadniczo z ok. 1863 r.. Wtedy też zdaje się, sądząc z planu sytuacyjnego z 1863 r. , nastąpił podział wielkiego młyna na północną część młyńską i południową mieszkalną.

W 1884 r. młyn zostaje przerobiony na parowy i w związku z tym po zachodniej stronie Bachy umieszczono hale maszyn, wtedy też zapewne, do tego czasu drewniane ocembrowanie Bachy zamieniono na murowane.

W r. 1901 w rozbudowanej części południowej młyna zostaje urządzona piekarnia przerobiona w r. 1907 na kamienice czynszową. Z tego czasu pochodzi jej stan obecny. Część północna dawnego młyna użytkowana do 1924 r. jako młyn, służyła następnie różnym celom, przeważnie magazynowym. Zmiany w użytkowaniu spowodowały zniszczenie urządzeń młyńskich oraz przekształcenie wnętrza.

Zestawienie danych źródłowych.

15-III-1262 Miasto zrzeka się czynszu z młyna pod zamkiem na rzecz zakonu. Pr. Urkundenbuch I, Nr 156, s. 130

1418, 1422 - wzmianki o jednym młynie zamkowym. Gr. Amterbuch 436, 28 i 238,27

1424 - wymienione są 4 młyny. Ibidem 440, 22

1428 - wymienione są dwa młyny przed domem zakonnym, nowy młyn i Trypsmuhle. Ibidem 444,36

1440 - wzmiankowany górny i dolny młyn / później występujące jako Schlossmuhle i Hausmuhle ?. Ibidem 454, 20 i nast.

24 maja 1634 - Decyzja w sprawie „wyszykowania” młynów zamkowych. WAP Toruń, II, 1, str. 93

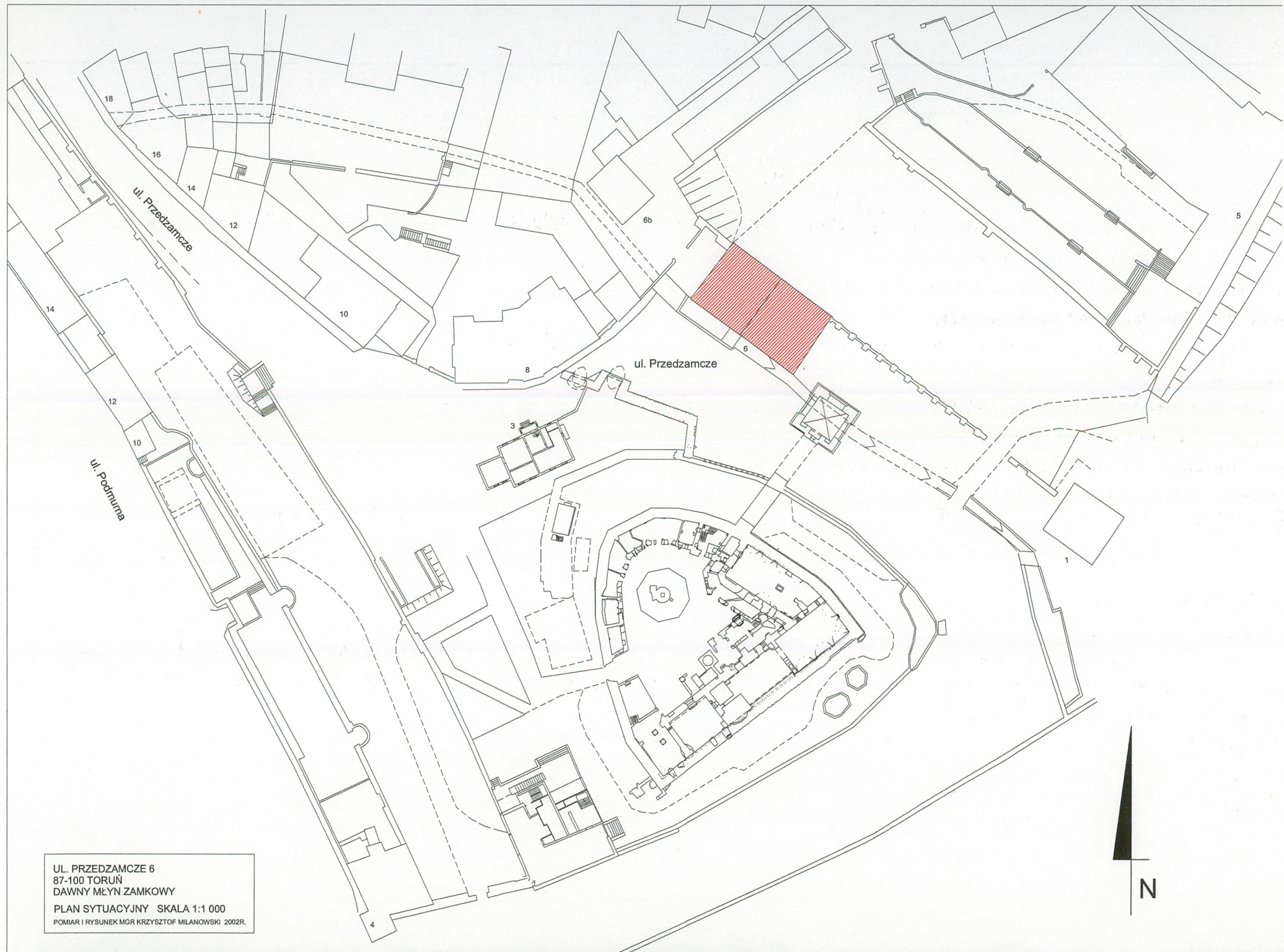
1731 - Z inwentarza spisane z racji spisania kontraktu dzierżawnego wynika, że młyn zamkowy o trzech postawach jest w dobrym stanie i posiada

Wkładkę założył: mgr Krzysztof Milanowski, lipiec 2003 r.  
(imię, nazwisko, data)

Wzór ODZ 1978 r.

Miejsce przechowywania negatywów: .....





UL. PRZEDZAMCZE 6  
87-100 TORUŃ  
DAWNY MŁYN ZAMKOWY  
PLAN SYTUACYJNY SKALA 1:1 000  
POMIAR I RYSUNEK MGR KRZYSZTOF MILANOWSKI 2002R.



1. Miejscowość	2. Obiekt (nazwa jak w karcie)	3. Zawartość wkładki (nazwa obiektu lub materiału uzupełniającego)
TORUŃ ul. Przedzamcze 6A.6	MŁYN ZAMKOWY	historia c.d., opis cd., rzut piwnic

pełną moc produkcyjną.

Ok. 1820 - Istnieje młyn zamkowy pozostający w dobrym stanie technicznym. Młyn jest nadal własnością ekonomii miejskiej. Zapis w Księdze wieczystej, Toruń, Nowe Miasto. T. X s. 447.

1863 - wzmianka na szkicu sytuacyjnym młyna zamkowego określa go jako „nowo rozbudowany”. Akta Zarządu Miejskiego. Wydział Budownictwa.

1884 - Zakład fortyfikacji donosi Magistratowi o złym stanie drewnianego ocembrowania koryta Bachy. Ibidem.

188? - Zezwolenie na zainstalowanie w młynie zamkowym napędu parowego. Ibidem.

1901 - Przebudowa części młyna zamkowego na fabrykę pierników. Ibidem.

1907 - Budowa domu czynszowego w pld. części młyna. Ibidem.

1915 - Zainstalowanie pralni przemysłowej w południowej części młyna. Ibidem.

1924 - Zamknięcie młyna zamkowego ze względu na usterki techniczne i sanitarne. Ibidem.

Obecny stan wiedzy o budynkach nie pozwala stwierdzić jaki był zasięg młyna od strony północnej (w sąsiedztwie bramy Młyńskiej).

opis c.d.,

#### Schody:

- budynek pld.-wsch.:

w sieni wejściowej krótki kilkustopniowy bieg prostych drewnianych schodów;

w klatce schodowej drewniane policzkowe pełne, z podbitką (1907 r.), jednobiegowe z zakrętem, drewniana balustrada tralkowa (fot. 62), słupek początkowy i końcowy biegu czworoboczny nieznacznie szerszy u dołu, w górnej części każdy bok zdobiony tylko dwiema pionowymi liniami żłobionymi, pochwyt drewniany profilowany;

- budynek ptn.-zach.:

współczesne betonowe, dwubiegowe powrotne;

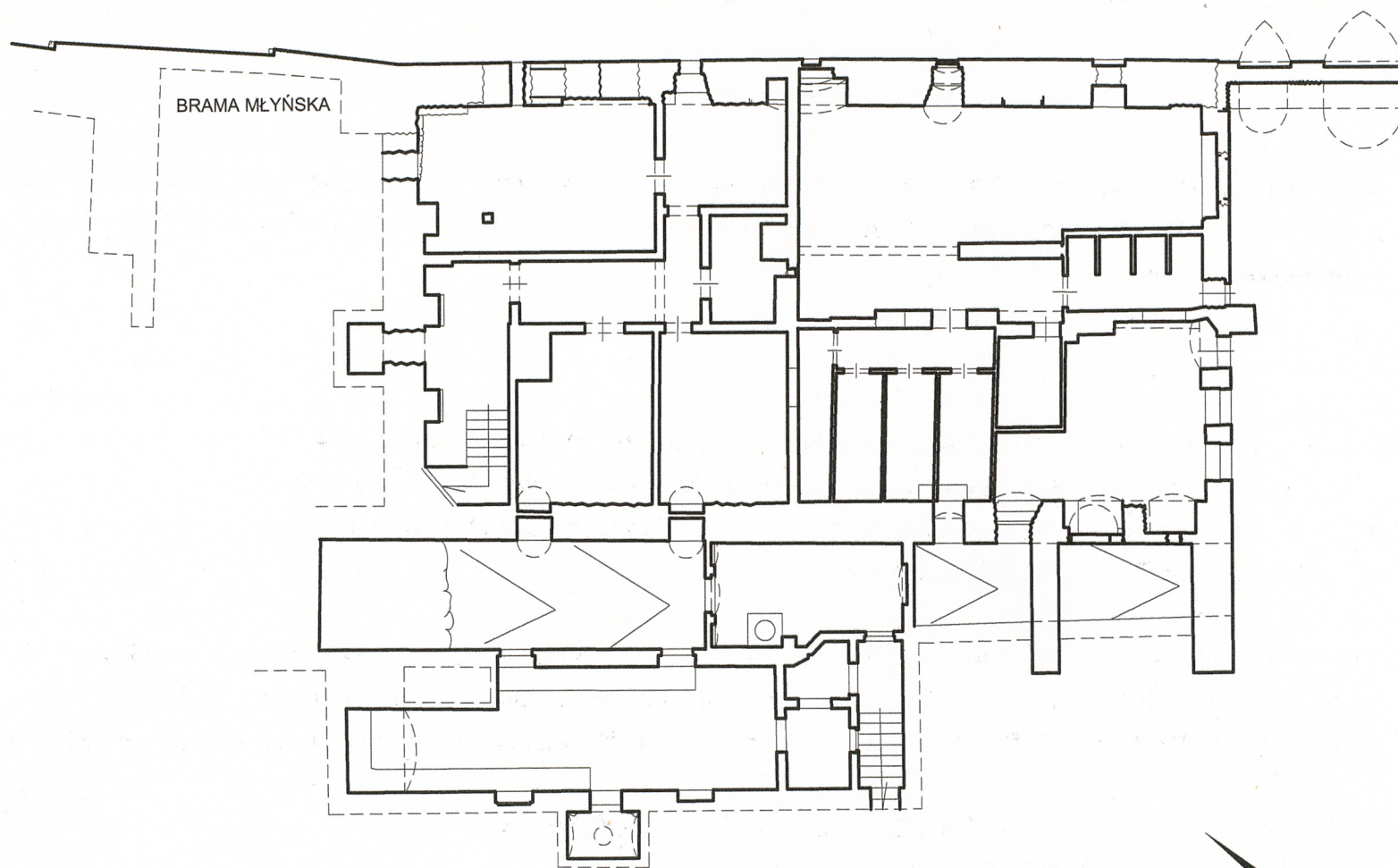
#### Stolarki drzwiowe:

Wkładkę założył: mgr Krzysztof Milanowski, lipiec 2003 r.  
(imię, nazwisko, data)

Wzór ODZ 1978 r.

Miejsce przechowywania negatywów: \_\_\_\_\_





UL. PRZEDZAMCZE 6  
87-100 TORUŃ  
DAWNY MŁYN ZAMKOWY  
RZUT PIWNIC SKALA 1:200  
POMIAR I RYSUNEK MGR KRZYSZTOF MILANOWSKI 2002R.



1. Miejscowość	2. Obiekt (nazwa jak w karcie)	3. Zawartość wkładki (nazwa obiektu lub materiału uzupełniającego)
TORUŃ	MŁYN ZAMKOWY	opis cd., rzut parteru

ul. Przedzamcze 6A.6

*-budynek pld.-wsch.**- drzwi frontowe:*

dwuskrzydłowe, ramowo-płycinowe (ok. 1907 r.), na każdym skrzydle pięć niedużych płycin, na przemian kwadratowa z prostokątną poziomą, obramowanych profilowanymi listwami, belka ślemieniowa profilowana, nadświetle przeszklone, dzielone szczelinami w typowym geometrycznym układzie modernistycznym, na większe i mniejsze kwatery;

*- drzwi do piwnicy:*

1-skrzydłowe, deskowe (XX w.);

*- drzwi w sieni parteru:*

1-skrzydłowe (ok. 1907 r.), ramowo-płycinowe, z dwiema dolnymi płycinami prostokątnymi pionowymi oprofilowanymi (w skrzydle umieszczonym na granicy schodów, płyciny bez profilowań), w górnej części przeszklone z modernistycznym podziałem krzyżującymi się szczelinami na większe kwatery środkowe otoczone mniejszymi brzegowymi (tu, w drzwiach na granicy korytarza, kilka oryginalnych szybek matowionych wzorzystych, w narożach o żółtym zabarwieniu z motywem rozetki), nadświetle dzielone krzyżowo;

*- drzwi do wnętrz:*

1-skrzydłowe (pocz. XX w.), ramowo-płycinowe, o prostokątnych oprofilowanych płycinach w układzie para pionowych ujętych w górną i dolną poziomą, opaski ościeży profilowane; w jednym przypadku (na I piętrze w trakcie tylnym) układ czterech pionowych płycin w dwóch parach;

w wejściu do komórek (WC) w części ptn. trójpłycinowe (pocz. XX w.) o prostokątnych oprofilowanych płycinach w układzie duża pionowa między górną i dolną poziomą;

w kilku miejscach niezabytkowe 1 -skrzydłowe trójpłycinowe (po poł. XX w.), także czteropłycinowe;

inne współczesne 1-skrzydłowe, płytowe i płycinowe, miejscami z prześwitem.

*-budynek ptn.-zach.*

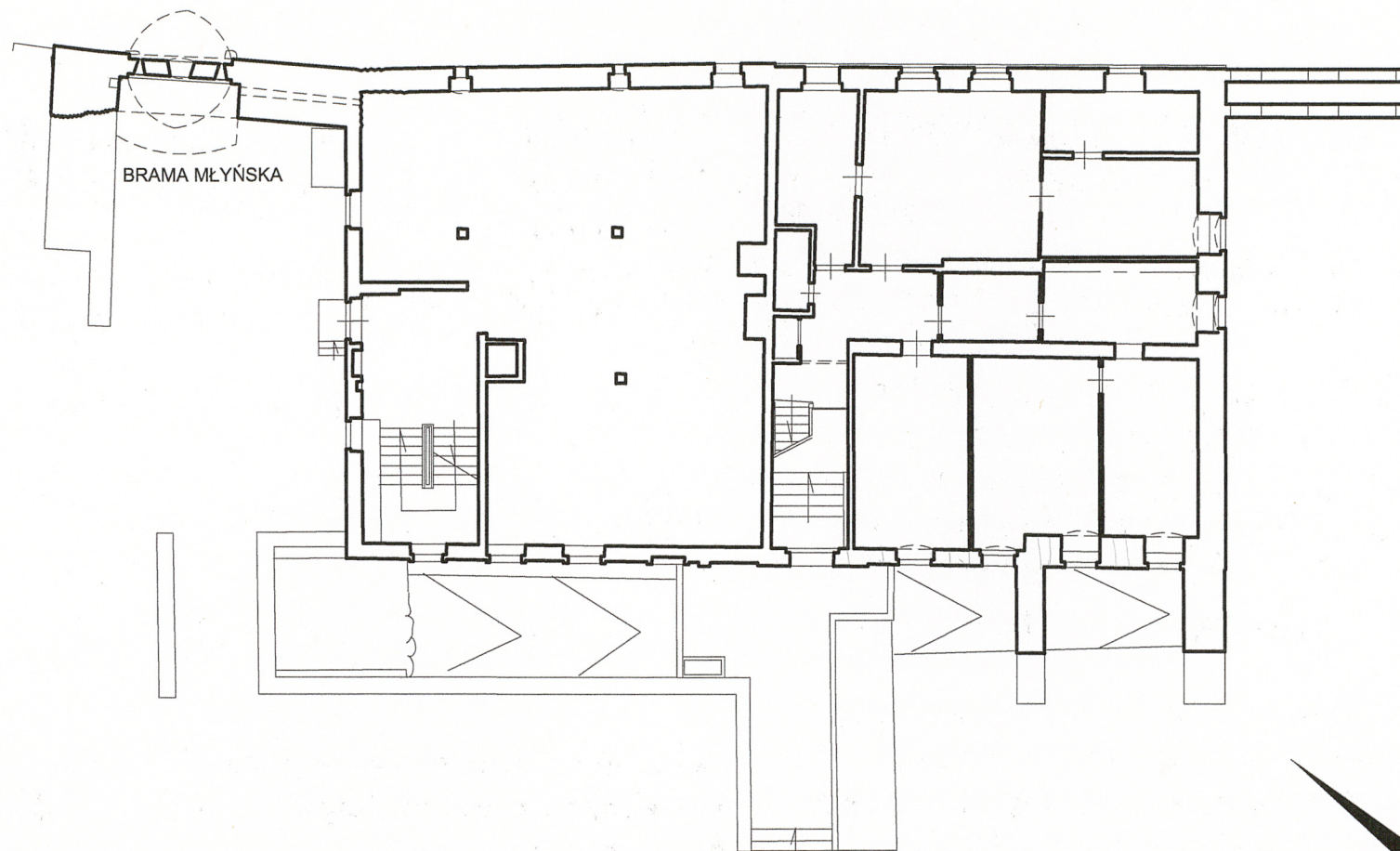
współczesne, 1-skrzydłowe;

Wkładkę założył: mgr Krzysztof Milanowski, lipiec 2003 r.  
(imię, nazwisko, data)

Wzór ODZ 1978 r.

Miejsce przechowywania negatywów: \_\_\_\_\_





UL. PRZEDZAMCZE 6  
87-100 TORUŃ  
DAWNY MŁYN ZAMKOWY  
RZUT PARTERU SKALA 1:200  
POMIAR I RYSUNEK MGR KRZYSZTOF MILANOWSKI 2002R.



1. Miejscowość	2. Obiekt (nazwa jak w karcie)	3. Zawartość wkładki (nazwa obiektu lub materiału uzupełniającego)
TORUŃ ul. Przedzamcze 6A.6	MŁYN ZAMKOWY	opis cd., fotografie

**Stolarki okienne:**

*-budynek płd.-wsch.*

- stolarka z czasu przebudowy z 1907 r., zachowana w elewacji frontowej, za wyjątkiem okna klatki schodowej na II piętrze, oraz na parterze dwóch pozostałych elewacji i w jednym oknie na I piętrze elewacji bocznej - dwudzielna, czteropodziałowa, skrzynkowa (okno klatki schodowej pojedyncze krosnowe), z krzyżem stałym, dominującym profilowanym śłemeniem i słupkiem o płaskim profilu żłobkowanym, w dolnych skrzydłach w większości zachowane szprosy, zewnętrzne skrzydła zamykane na zakrętki dźwigniowe; drzwi balkonowe na I piętrze 1-skrzydłowe, ramowo-płycinowe, z parą oprofilowanych, prostokątnych płycin u dołu, w górnej części przeszklone dzielone szczelinami na cztery kwatery, z 1-skrzydłowym oknem nadświetla, dzielonym pionowym szprosem;

- drzwi balkonowe na II piętrze wtórne niezabytkowe, 1-skrzydłowe, z dwiema dolnymi prostokątnymi pionowymi płycinami bez profilowań i górnym prześwitem dzielonym szczelinami na sześć kwater;

- pozostałe okna bez wartości zabytkowych, drewniane, skrzynkowe, dwudzielne, czteropodziałowe (śleminiowe), dwudzielne jednopoziomowe oraz jednoskrzydłowe, dwupoziomowe; okno klatki schodowej na II piętrze pojedyncze krosnowe, z krzyżem stałym.

*-budynek płn.-zach.*

stolarki współczesne, drewniane, 2-skrzydłowe, jednopoziomowe, ze szprosem, oraz w elewacji tylnej także 1-skrzydłowe.

**RZUT**

*-budynek płd.-wsch.*

na planie czworoboku zbliżonego do kwadratu. Wejście główne umieszczone w narożniku zach. elewacji frontowej - płd.-zach.. Wewnątrz w tymże narożniku ulokowana klatka schodowa ze schodami ułożonymi wzdłuż muru bocznego - płn.-zach.. Schody w tym miejscu komunikują wszystkie kondygnacje. Wnętrze trzytraktowe, z wąskim traktem środkowym mieszczącym korytarz (prostopadły do klatki schodowej) i w części płd.-zach. pomieszczenia mieszkalno-kuchenne. Trakt frontowy z podziałem pierwotnym na rząd trzech pokoi, w trakcie tylnym wtórne podziały.

Dwa wejścia do piwnicy zewnętrzne, usytuowane w elewacji płd.-wsch..

Wkładkę założył: mgr Krzysztof Milanowski, lipiec 2003 r.  
(imię, nazwisko, data)

Wzór ODZ 1978 r.

Miejsce przechowywania negatywów: .....



1. Miejscowość	2. Obiekt (nazwa jak w karcie)	3. Zawartość wkładki (nazwa obiektu lub materiału uzupełniającego)
TORUŃ	MŁYN ZAMKOWY	opis cd.,

ul. Przedzamcze 6, 6A

*-budynek płn.-zach.*

na rzucie czworoboku o proporcjach kwadratu, z wejściem głównym pośrodku muru płn.-zach.. Schody w narożniku zach., równoległe do muru płn.-zach., komunikują parter z poddaszem oraz piwnicą. Parter, poza wydzieloną klatką schodową jednoprzestrzenny. Na poddaszu dodatkowo niewielkie pomieszczenie w narożniku płn..

**BRYŁA***-budynek płd.-wsch.*

czworoboczny, podpiwniczony, 3-kondygnacyjny, kryty dachem spłaszczonym, asymetrycznie dwuspadowym, kalenicowym. Piwnice ponad poziomem gruntu; stanowią kondygnację dawnego przyziemia. Od strony frontowej na piętrach po jednym balkonie pośrodku elewacji.

*-budynek płn.-zach.*

czworoboczny, podpiwniczony, 1-kondygnacyjny z użytkowym dwupoziomowym poddaszem, kryty wysokim dachem dwuspadowym w układzie kalenicowym względem ulicy Przedzamcze. W połaci płd.-zach. cztery okna mansardowe kryte daszkami jednospadowymi.

**ELEWACJE***Elewacja frontowa budynku płd.-wsch.*

gładko tynkowana z prostokątnymi otworami rozmieszczonymi pięcioosiowo. Na parterze w lewej skrajnej osi wejście do budynku. Na piętrach w osi środkowej balkony. Profilowany gzyms przebiega nad parterem i pod okapem.

*Elewacja boczna budynku płd.-wsch.:*

gładko tynkowana, ze śladem po przylegającym tu niegdyś budynku. Pośrodku elewacji zewnętrzny komin ceglany. Otwory prostokątne, różnej wielkości, rozmieszczone niesymetrycznie. Z obu stron komina, w poziomie przyziemia, wejścia do obecnych piwnic oraz po ich lewej stronie dwa okna, a po prawej, w części płn.-wsch. elewacji (odsłoniętej po wyburzeniu przybudówki), zamurowane przejście i nad nim nieduże okno, oba zamknięte odcinkowo. Wyżej okna ułożone tylko w płn.-wsch. części elewacji - na prawo od komina, po dwa na każdej kondygnacji, przy czym na I i II piętrze w jednakowych osiach. Narożnik wsch. elewacji, do poziomu obecnego wysokiego parteru, połączony z murem zamkowym.

Wkładkę założył: mgr Krzysztof Milanowski, lipiec 2003 r.  
(imię, nazwisko, data)

Wzór ODZ 1978 r.

Miejsce przechowywania negatywów: \_\_\_\_\_



#### *Elewacja tylna budynku płd.-wsch.:*

osadzona na ceglanym murze zamkowym, od poziomu parteru tynkowana. Prostokątne okna ułożone asymetrycznie, w osiach, na parterze czterech, na piętrach trzech (z wyłączeniem lewej osi). Dwie lewe osie pięter posiadają wąskie okna jednoskrzydłowe. W strefie piwnic trzy różne zamurowane okna prostokątne, rozmieszczone nieregularnie.

#### *Elewacja płd.- zach. budynku płn.-zach.:*

gładko tynkowana, z otworami rozmieszczonymi 4-osiowo. W wysokiej połaci dachu okna facjatowe. Na parterze piątą oś tworzy umieszczona przy prawej krawędzi płytka prostokątna wnęka po dawnym otworze.

#### *Elewacja płn.-zach. budynku płn.-zach.:*

gładko tynkowana, zakończona wysokim trójkątnym szczytem. W środkowej osi parteru wejście do budynku i w obu skrajnych okna. W strefie szczytu symetrycznie dwa okna i wyżej centralnie jedno mniejsze okno górnego poziomu poddasza.

#### *Elewacja tylna budynku płn.-zach.:*

utworzona z odcinka muru zamkowego, na którym opiera się połąć dachu. Niewielkie prostokątne okna różnej wielkości rozmieszczone nieregularnie, w strefie piwnicy dwa (w tym prawe bardzo wąskie), w poziomie parteru trzy (w tym dwa prawe bardzo wąskie).

### **WYPOSAŻENIE**

#### *-budynek płd.-wsch.*

##### *- krata balkonowa:*

żeliwna, z prostych prętów pionowych łączonych na nity poziomymi;

##### *- wewnętrzne okiennice:*

drewniane, deskowe, 2-skrzydłowe, o skrzydłach łamanych, zachowane w jednym (prawym) oknie na I piętrze elewacji bocznej - płd.-wsch.;

##### *- piece kaflowe pokojowe:*

z białych gładkich kafli (pocz. XX w.), zakończone wtórnym gzymsem, 1 -kondygnacyjne oraz 2-kondygnacyjne (pokój narożny płd. na parterze, narożny wsch. na I piętrze);

piec z wzorzystych kafli glazurowanych, brązowych (1 ćw. XX w.), umieszczony na parterze w pokoju frontowym - środkowym;

##### *- ślad po piecu kuchennym:*

w postaci zachowanego okaflowania narożnika ściany białymi gładkimi kaflami zakończonymi profilowanym gzymsem (pocz. XX w.), w pomieszczeniu kuchennym płd.-wsch. na I piętrze.



# WKLADKA DO KARTY EWIDENCYJNEJ ZABYTEKÓW ARCHITEKTURY I BUDOWNICTWA

ZAŁĄCZNIK NR 6

1. Miejscowość

2. Obiekt (nazwa jak w karcie)

3. Zawartość wkładki (nazwa obiektu lub materiału uzupełniającego)

TORUŃ

MŁYN ZAMKOWY

fotografie archiwalne

ul. Przedzamcze 6A, 6



Poziom piwnicy, ściana zachodnia budynku południowego usunięciu tynków (2003 r.)

mgr Krzysztof Miłanowski, lipiec 2003 r.

Poziom piwnicy, ściana zachodnia budynku południowego po usunięciu tynków, widok w kier. północnym (2003 r.)

Poziom piwnicy, ściana wschodnia budynku południowego po usunięciu tynków (2003 r.)

Wzór ODZ 1978 r.

Miejsce przechowywania negatywów:





Poziom piwnicy, ściana zachodnia budynku południowego po usunięciu tynków. Fragment arkady muru. (2003 r.)



Poziom piwnicy, ściana zachodnia budynku południowego po usunięciu tynków. Okno w środkowej partii muru. (2003 r.)



Poziom piwnicy, ściana południowa budynku południowego po usunięciu tynków. Odsłonięta arkada. (2003 r.)



1. Miejscowość

2. Obiekt (nazwa jak w karcie)

3. Zawartość wkładki (nazwa obiektu lub materiału uzupełniającego)

TORUŃ

MŁYN ZAMKOWY

fotografie archiwalne

ul. Przedzamcze 6A,6



Drzwi wejściowe budynku południowego  
(stan 2002 r., fot. z archiwum M. Furmaniuk)

Okno w elewacji zachodniej budynku południowego  
(stan 2002 r., fot. z archiwum M. Furmaniuk)

Budynek południowy, klatka schodowa  
(stan 2002 r., fot. z archiwum M. Furmaniuk)

Wkładkę założył: mgr Krzysztof Milanowski, lipiec 2003 r.  
(imię, nazwisko, data)

Wzór ODZ 1978 r.

Miejsce przechowywania negatywów: archiwum M. Furmaniuk





Budynek południowy, korytarz w parterze  
(stan 2002 r., fot. z archiwum M. Furmaniuk)



Budynek południowy, piec w mieszkaniu na parterze  
(stan 2002 r., fot. z archiwum M. Furmaniuk)



Budynek południowy, ściana zachodnia w mieszkaniu na parterze  
(stan 2002 r., fot. z archiwum M. Furmaniuk)