

1. Obiekt 406/2
KAPLICA GROBOWA, OB. KAPLICA PUBLICZNA P.W. MATKI BOZEJ
CZESTOCHOWSKIEJ

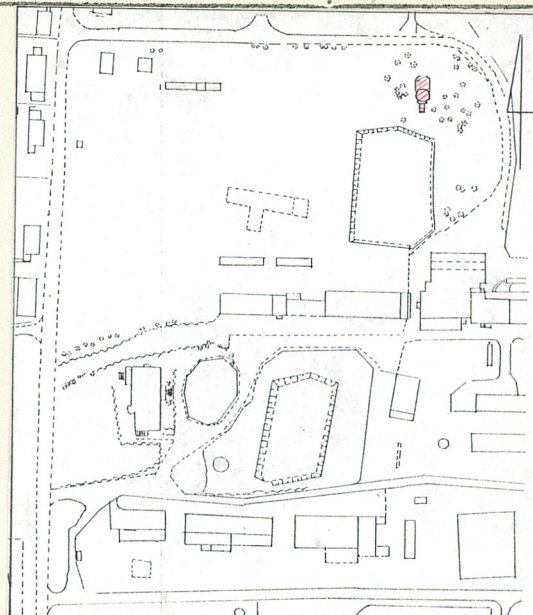
2. Czas powstania
ok. 1900

3. Miejscowość
O S T A S Z E W O

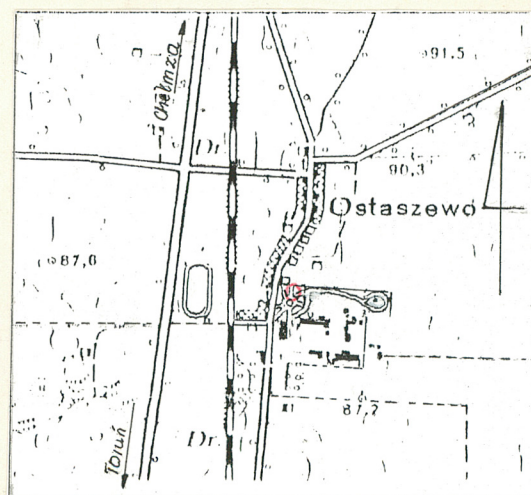
11. Zdjęcia, rzuty, p



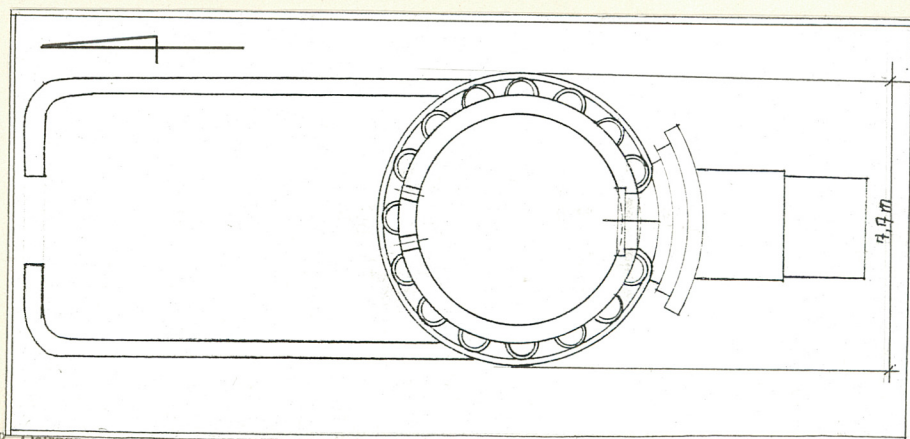
Kaplica ,str południowa



Plan sytuacyjny, skala 1:4000



Plan orientacyjny
skala 1:25000



Rzut kaplicy skala 1:400

4. Adres
Ostaszewo Nr 53

nr hipoteczny K.W. 816

5. Przynależność administracyjna

województwo toruńskie

gmina Łysomice

pow. TORUŃ

6. Poprzednie nazwy miejscowości

Ostaschow, Magna Osteschaw,
Ostechaw, Grosse Osteschaw,
Gross Ostenthaw

7. Przynależność administracyjna
1 VI 1975

województwo bydgoskie

powiat toruński

8. Właściciel i jego adres

Parafia rzymsko - katolicka
p.w. M.B. Częstochowskiej
w Grzywnie gm. Chełmża

9. Użytkownik i jego adres

j.w.

10. Rejestr zabytków

Nr A/1740 data 26.03.2018

12. Autorzy, historia obiektu, określenie stylu.

Autorzy obiektu nieznani.

Najstarsza wzmianka o miejscowości pochodzi z 1282 r. Do 1600 r. nominalnym właścicielem Ostaszewa był klasztor cysterek chełmińskich. W rok później klasztor żeński odstąpił Ostaszewo jezuitom z Torunia. W XIX w. Ostaszewo zmienia wielokrotnie swych właścicieli. W 1856 r. staje się własnością Hermana Wegnera, który buduje w 2 poł. XIX w. pałac. W okresie międzywojennym i podczas okupacji do 1942 r. dziedzicem Ostaszewa był Herman Wegner /syn w/w/.

Na terenie zespołu pałacowo - parkowego ok. 1900 r. wybudowano kaplicę grobową z kryptą od str. północnej jako miejsce pochówku rodziny Wegnerów. Kaplicę grobową usytuowano w pobliżu stawu. Do niej prowadziły główne aleje parku i tu kończyły się główne osie widokowe.

We wnętrzu kaplicy / z lewej str. / usytuowano schody prowadzące do krypty oraz pośrodku umieszczono windę do transportu trumien. Około 1945 r. usunięto z krypty trumny i zamurowano cztery niewielkie otwory okienne /w partii cokołowej kaplicy/.

Od 1945 r. pałac staje się siedzibą PGR - u. Kaplica grobowa należy do parafii św. Katarzyny Aleksandryjskiej w Grzywnie.

13. Opis (sytuacja, materiał i konstrukcja, rzut, bryła, elewacje, wnętrze wy osażenie, instalacje)

SYTUACJA

Ostaszewo usytuowane jest przy szosie Toruń - Chełmża, w odległości 8 km na północ od Torunia. Kaplica publiczna z prostokątną kryptą, usytuowana jest na terenie zespołu pałacowo - parkowego, w kierunku północno - zachodnim od pałacu obok stawu parkowego.

W sąsiedztwie kaplicy znajduje się nagrobek Schill Wilhelma zm. w r. 1945.02.18 w wieku 17 lat.

MATERIAŁ I KONSTRUKCJA

Fundamenty kamienne.

Ściany wzniesione z cegły palonej pełnej na zaprawie wapienno - cementowej.

Pokrycie dachu - kopuła pokryta płytkami miedzianymi i cynkowymi, hełm blachą, krypta papą.

Kopuła z kłinców kamiennych.

Sklepienie zamknięte o kształcie czaszy osadzonej na tamburze.

Posadzka lastrykowa i częściowo cementowa.

Schody - stopnie zewnętrzne cementowe.

Otwory okienne o zwieńczeniu prostym, półkolistym oraz okrągły otwór nad drzwiami.

Otwór drzwiowy o zwieńczeniu półkolistym.

Dwa niewielkie okienka od strony północnej wypełnione kolorowym szkłem łączonym cyną. Pierwotnie zabezpieczone siatką. Okrągłe okienko nad drzwiami oraz okienka umieszczone w bębnie wypełnione szkłem łączonym cyną. Małe okienko latarni bez podziałów.

Drzwi wejściowe dwuskrzydłowe, ramowo - płycinowe z nadświetlem stałym szklonym w szczeblinach pionowych.

RZUT

Kaplica na planie koła z prostokątną kryptą przylegającą od północy, od strony południowej wejście do kaplicy.

BRYŁA

Kaplica typu "tolos" otoczona kolumnadą podpierającą belkowanie, przykryta

14. Kubatura 74,8 m ³	15. Powierzchnia użytkowa 23,40 m ²	16. Przeznaczenie pierwotne kaplica grobowa	17. Urzycowanie obecne kaplica publiczna
18. Prace budowlane i konserwatorskie, ich przebieg i dokumentacja		19. stan zachowania (fundamenty, ściany zewnętrzne, ściany wewnętrzne, sklepienia, stropy, konstrukcje dachowe, pokrycie dachu, wyposażenie i instalacje) Stan zachowania - dobry Ściany zewnętrzne z ubytkami tynku We wnętrzu widoczne ślady zawilgocenia i zagrzybienia. Pokrycie kopuły z licznymi ubytkami płytek cynkowych. Krypta - stan zachowania - zły. Liczne pęknięcia muru, ubytki tynku i cegły.	
		20. Najpilniejsze postulaty konserwatorskie - Uzupełnić ubytki tynku, oszklenia, wymienić blacharkę - Uporządkować otoczenie kaplicy. - Taras stanowiący obudowę podziemnej krypty uporządkować i przeprowadzić prace remontowe: uzupełnić tynki, odtworzyć schody, uzupełnić i uszczelnić szlichtę tarasu.	

21 Akta archiwalne (rodzaj akt, numer i miejsce przechowania)

22. Bibliografia

Diecezja toruńska . Historia i teraźniejszość.
T.5, Dekanat chełmiński, Toruń 1995 r.
J. Chrostowska, Katalog parków woj. toruńskiego.
Toruń 1979 /maszynopis/

23. Źródła ikonograficzne i fotografialia (rodzaj, miejsca przechowania, sygnatury)

24. Uwagi różne

25. Opracował

tekst mgr Marzenna Stocka, listopad, 1996 r.

imię, nazwisko, data, podpis

plany, rysunki mgr Marzenna Stocka

imię, nazwisko, data, podpis

zdjęcia fotogr mgr Marzenna Stocka

imię, nazwisko, data, podpis

miejsce przechowania negatywów zbiory pryw. autora

Karta po wypełnieniu podlega ochronie na podstawie przepisów prawa autorskiego

26. Adnotacje o inspekcjach, informacje o zmianach (daty, imiona i nazwiska wypełniających)

27. Załączniki 3

1. Miejscowość OSTASZEWO	2. Obiekt (nazwa jak w karcie) KAPLICA	3. Zawartość wkładki (nazwa obiektu lub materiału uzupełniającego) c.d. pkt 13, plan sytuacyjny
-----------------------------	---	--

kopułą na tamburze i zwieńczona latarnią. Latarnia przykryta odrębnym hełmem z okienkami na obwodzie do oświetlenia wnętrza światłem dziennym.

Od północy do kaplicy przylega podziemna krypta obudowana tarasem, pierwotnie ze schodami od strony północnej.

ELEWACJE

Elewacja dwukondygnacyjna z wejściem od południa, nad którym okrągły otwór okienny w opasce.

Pierwszą kondygnację oplatają do połowy wtopione kolumny, których rytm przerywa otwór drzwiowy. Kolumny ustawione na wysokim gładkim cokole zwieńczonym gzymsem, do którego po przeciwległej stronie wejścia przylega krypta. Kolumny o gładkim trzonie z zaakcentowaną bazą i głowicą. Pierwszą kondygnację wieńczy gzymś i przykrywa kopuła. Drugą kondygnację stanowi kopuła na bębnie. Ściany bębna także oplecione wtopionymi do połowy kanelowanymi kolumnienkami z bazą i głowicą, między którymi prostokątne okienka. Kopułę wieńczy latarnia z okienkami na obwodzie i także z wtopionymi kolumnienkami, na szczycie z metalowym krzyżem.

WNĘTRZE

Podniebienie czaszy kopuły i ściany bez artykulacji.

WYPOSAŻENIE

Ołtarz o formach architektonicznych wtopiony w ścianę, wykonany prawdopodobnie ze stiuku. Współczesne reprodukcje drogi krzyżowej.

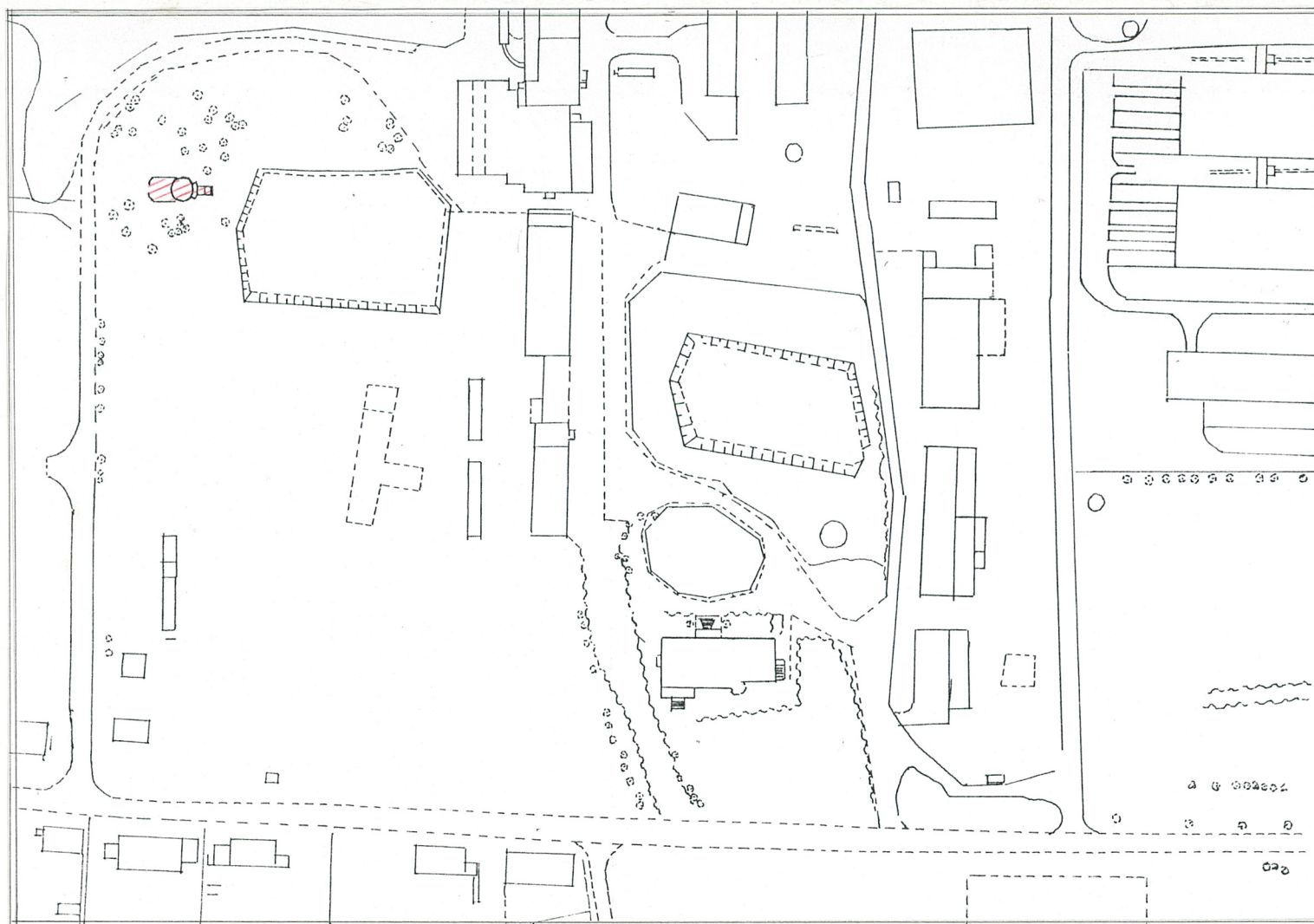
INSTALACJE

Elektryczna.

Wkładkę założył: mgr Marzenna Stocka, listopad 1996 r.
(imię, nazwisko, data)

Wzór ODZ 1978 r.

Miejsce przechowywania negatywów: zbiory pryw. autor



Plan sytuacyjny. Skala 1 : 2000

1. Miejscowość OSTASZEWO	2. Obiekt (nazwa jak w karcie) KAPLICA	3. Zawartość wkładki (nazwa obiektu lub materiału uzupełniającego) zdjęcia
-----------------------------	---	---



Kaplica od str połudn.



Drzwi wejściowe

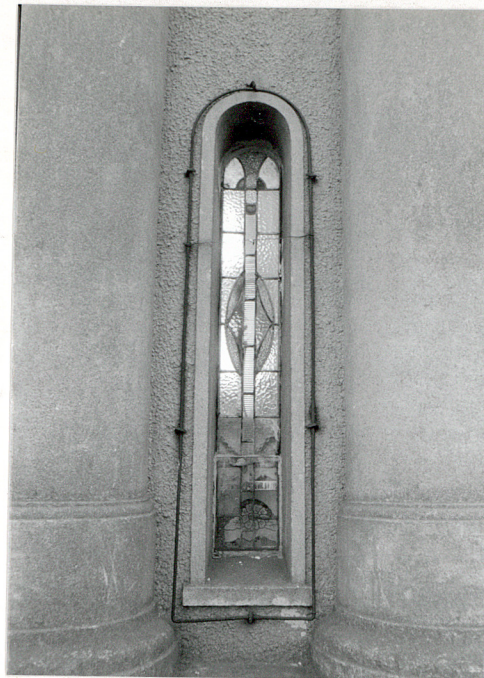


Kaplica od str zachodn.

Wkładkę założył: mgr Marzenna Stocka, listopad 1996 r.
(imię, nazwisko, data)
zbiory pryw. autor
Miejsce przechowywania negatywów:



Kaplica od str wschodn.



Okienko nad kryptą



Kaplica od str zachodn.



Kaplica od str północno - zachodn.

1. Miejscowość

OSTASZEWO

2. Obiekt (nazwa jak w karcie)

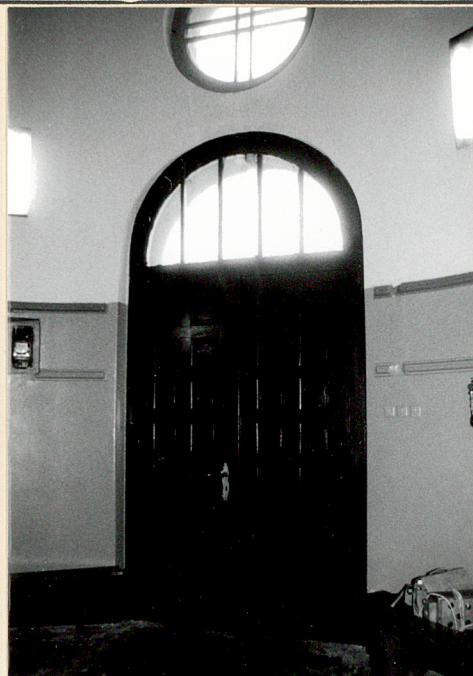
KAPLICA

3. Zawartość wkładki (nazwa obiektu lub materiału uzupełniającego)

zdjęcia



Wnętrze kaplicy - ołtarz



Wnętrze kaplicy - drzwi



Wnętrze - sklepienie

mgr Marzenna Stocka, listopad 1996 r.

Wkładkę założył:
(imię, nazwisko, data)

zbiory pryw. autor

Miejsce przechowywania negatywów:

Wzór ODZ 1978 r.