

1. Obiekt

SPICHLERZ ob. MAGAZYN

2. Czas powstania

2 poł. XIX w.

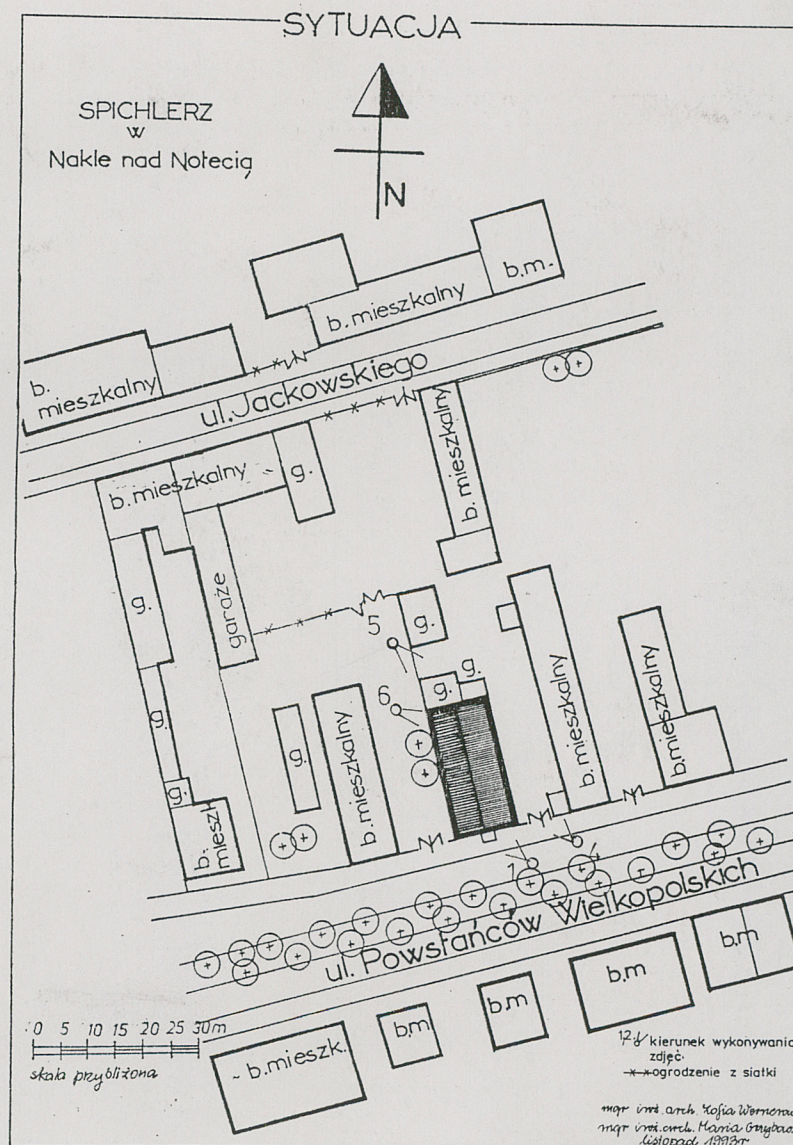
3. Miejscowość

N A K Ł O

11.



1. Elewacja szczytowa, południowa



4. Adres 89-100 Nakło
ul. Powstańców Wlkp.
nr 7

nr hipoteczny T.14 K.651

5. Przynależność administracyjna

województwo bydgoskie

gmina pow. Nakło

6. Poprzednie nazwy miejscowości

niem. Nakel

7. Przynależność administracyjna
1 VI 1975

województwo bydgoskie

powiat Wyrzysk

8. Właściciel i jego adres

Zarząd Budownictwa
Mieszkaniowego, Nakło
ul. Młyńska

9. Użytkownik i jego adres

J. Trybuszewski
89-100 Nakło
ul. Powstańców Wlkp.
nr 30

10. Rejestr zabytków:

Tr data

12. Autorzy, historia obiektu, określenie stylu

W drugiej połowie XIX wieku w Nakle rozwinięty był handel zbożem. Zmonopolizowany był on w rękach 32 kupców żydowskich. W 20-leciu międzywojennym handel zbożem przejęty został przez cztery polskie przedsiębiorstwa zbożowe.

Spichlerz przy ul. Powstańców Wlkp. był jednym z magazynów zbożowych.

Po II wojnie światowej użytkowany był przez Przedsiębiorstwo Hurtu Spożywczego w Bydgoszczy filię w Nakle, do roku 1991.

Obecnie jest dzierżawiony przez osobę prywatną (pana Trybuszewskiego), mieści się w nim magazyn.

Spichlerz wzniesiony został w konstrukcji ryglowej.

Prawdopodobnie jeszcze pod koniec XIX wieku został wzmocniony przez obmurowanie dodatkową warstwą cegły ścian szczytowych i zachodniej elewacji.

Elewacja frontowa uzyskała nową dekorację ceglana: gzymsy i zwieńczenie okien.

13. Opis (sytuacja, materiał i konstrukcja, rzut, bryła, elewacje, wnętrze wyposażenie, instalacje)

SYTUACJA. Spichlerz wznosi się w zachodniej części miasta, przy ulicy Powstańców Wielkopolskich. Rozciąga się w kierunku północ-południe, frontową, szczytową elewacją zwrócony jest ku południowi, w stronę ulicy.

MATERIAŁ, KONSTRUKCJA, TECHNIKA.

- fundamenty kamienne
- ściany o konstrukcji drewnianej szkieletowej, "ryglowej", z wypełnieniem cegłą ceramiczną pełną na zaprawie wapiennej, w elewacjach południowej, północnej i zachodniej obmurowane dodatkową warstwą cegły ceramicznej pełnej.
- stropy międzypiętrowe drewniane, belkowe, nagie
- więźba dachu drewniana, płatwiowo-krokwiowo-jętkowa o dwóch rzędach słupów z mieczami, usztywniona zastrzałami ujętymi w kleszcze, jętka w każdym przęśle, krokwie wymienione na drobniejsze, o mniejszym pochyleniu, nie połączone z jętkami, oparte na płatwiach.
- dach kryty papą
- konstrukcja: dwa rzędy słupów z mieczami w dwóch płaszczyznach, z belką głowicową, na słupach podciąg podłużne i poprzeczne belki (słup zdwojony 2 x 24 x 23 cm, miecz 15 x 15, podciąg 24 x 24 belka 21 x 20 cm)
- schody zewnętrzne ceglane ze spocznikami z desek, wewnętrzne drewniane, policzkowe, typu drabiniastego o poręczy drewnianej.
- podłogi z desek na wpust i pióro
- otwory przesklepione łukiem ceglany odcinkowym
- okna z dwuskrzydłowymi okiennicami o poziomych deskach, na I piętrze i poddaszu okna drewniane, jednodzielnne, pojedyncze
- wrota frontowe dwuskrzydłowe, podwójne, od zewnątrz stalowe, od wewnątrz deskowe z poziomymi deskami, od zachodu drewniane, dwuskrzydłowe deskowe.

RZUT. Prostokątny.

BRYŁA. Niepodpiwniczony, dwukondygnacyjny z poddaszem ze ścianką kolankową, kryty dachem dwuspadowym o niewielkim spadku.

ELEWACJE. Ceglane, na kamiennym cokole.

Szczyt od ulicy o ceglany detal architektoniczny, rozczłonkowany gzymsami ceglanymi, pomad oknami łuki wieńczące. Od wschodu w parterze wrota. Elewacja zachodnia 5-osiowa, wschodnia w konstrukcji ryglowej 8-osiowa, szczyt północny 3-osiowy.

WYPOSAŻENIE, WNĘTRZE. Jednoprzestrzenne wnętrza podzielone rzędami słupów, w parterze magazyn, wyżej pomieszczenia nieużytkowane.

INSTALACJE. Elektryczna,

14. Kubatura	15. Powierzchnia użytkowa	16. Przeznaczenie pierwotne	17. Użytkowanie obecne
1 800 m ³	570 m ²	spichlerz	magazyn
18. Prace budowlane i konserwatorskie, ich przebieg i dokumentacja		19. Stan zachowania (fundamenty, ściany zewnętrzne, ściany wewnętrzne, sklepienia, stropy konstrukcje dachowe, pokrycie dachu, wyposażenie i instalacje)	
wymiana więźby dachu , krokwi, założenie dachu o mniejszym spadku		stan budynku średni, konstrukcje drewniane szkieletu zewnętrznego w złym stanie, więźba i konstrukcje wewnętrzne w złym stanie, zaciekanie dachu.	
		20. Najpilniejsze postulaty konserwatorskie	
		wymiana konstrukcji drewnianych	

1. Akta archiwalne (rodzaj akt, numer i miejsce przechowywania)

2. Bibliografia

"Album obiektów zabytkowych z terenów Nakła i okolicy"
przech. Muzeum Ziemi Krajeńskiej, ul. Pocztowa 14,
Nakło
"Krajna i Nakło" studia i rozprawy, ks. Ignacy Geppert
Nakładem Wydziału Powiatowego w Wyrzysku, 1926 r.

3. Źródła ikonograficzne i fotografia (rodzaj, miejsca przechowywania, sygnatury)

Mapa z 1911 roku w skali 1:25 000, Nakel

24. Uwagi różne

25. Opracował

mgr inż.arch. Zofia Wernerowska
tekst mgr inż.arch. Maria Grzybowska grudzień 1993
imię, nazwisko, data, podpis

plany, rysunki j.w.
imię, nazwisko, data, podpis

zdjęcia fotogr. Zofia Wernerowska grudzień 1993
imię, nazwisko, data, podpis

miejsce przechowania negatywów Muzeum Szreniawa

Karta po wypełnieniu podlega ochronie na podstawie przepisów prawa autorskiego

26. Adnotacje o inspekcjach, informacje o zmianach (daty, imiona i nazwiska wypełniających)

27. Załączniki

wkładki sztuk - 2

1. Miejscowość

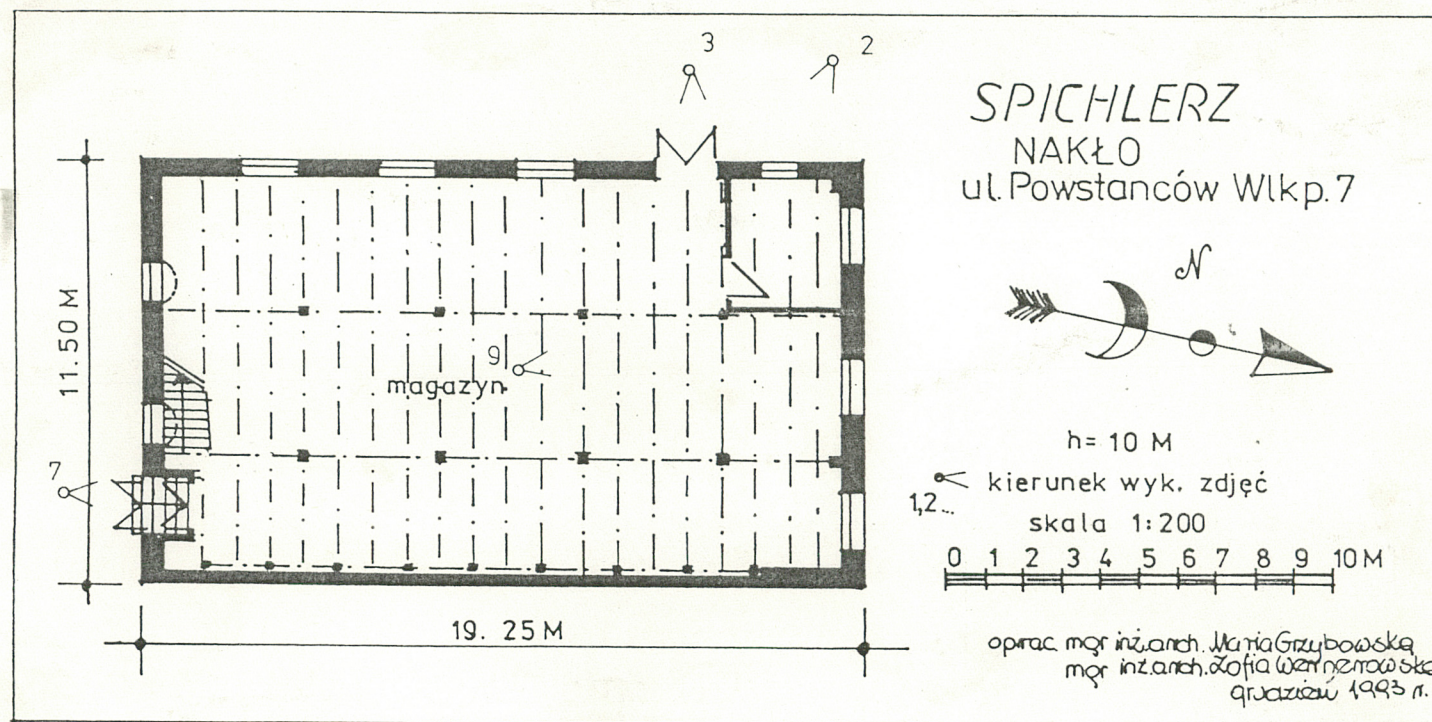
NAKŁO nad Notecią
ul. Powstańców Wlkp.7

2. Obiekt (nazwa jak w karcie)

SPICHLERZ

3. Zawartość wkładki (nazwa obiektu lub materiału uzupełniającego)

rzut parteru, zdjęcia, plan archiwalny



mgr inż. arch. Zofia Wernerowska

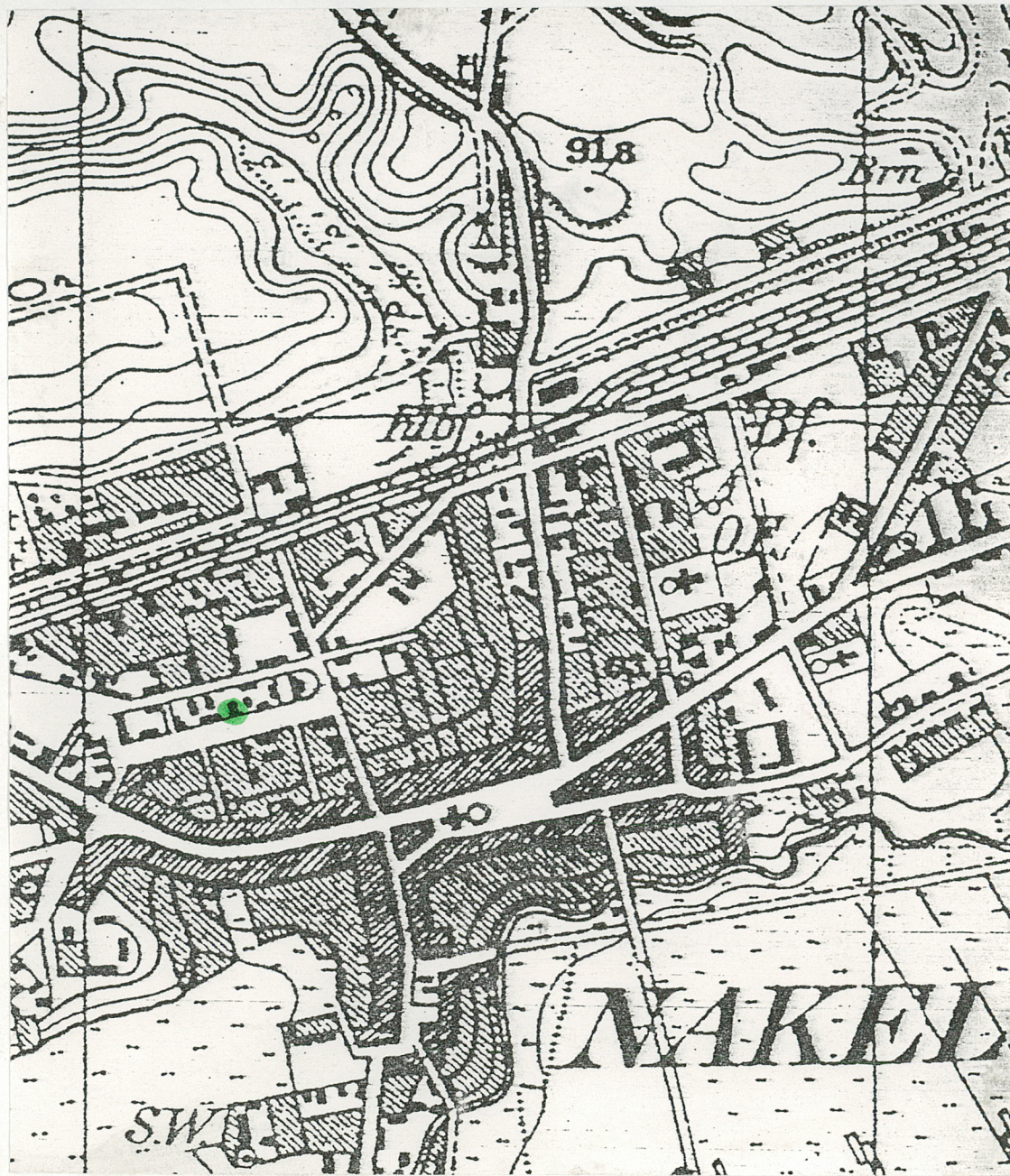
mgr inż. arch. Maria Grzybowska

Wkładkę założył: listopad 1993 r.

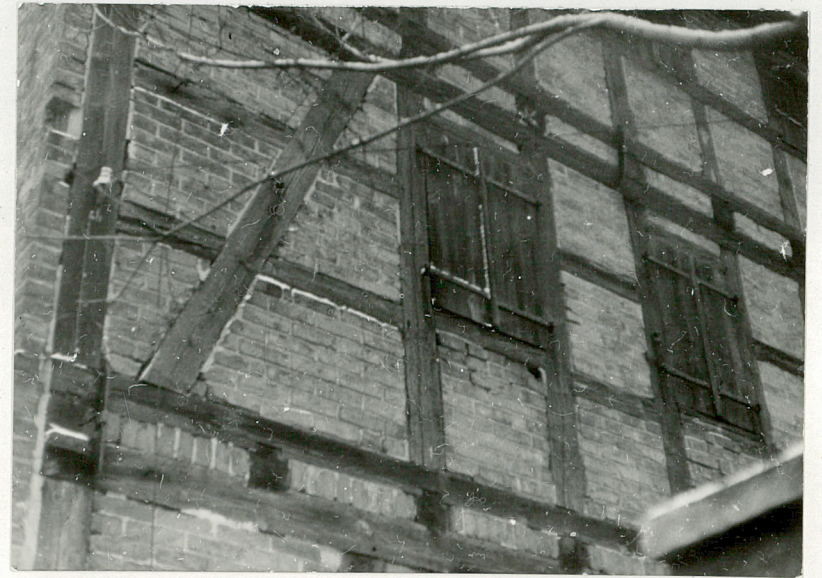
(imię, nazwisko, data)

Muzeum - Szreniawa

Miejsce przechowywania negatywów:



plan archiwalny z 1911r.
skala 1:25000, powiększenie



2. Elewacja wschodnia, okiennice



3. Elewacja zachodnia, wrota

1. Miejscowość

NAKŁO nad Notecią
ul. Powstańców Wlkp. 7

2. Obiekt (nazwa jak w karcie)

SPICHLERZ

3. Zawartość wkładki (nazwa obiektu lub materiału uzupełniającego)

zdjęcia



4. Elewacja wschodnia



5. Elewacja północna



6. Elewacja zachodnia

mgr inż. arch. Maria Grzybowska
mgr inż. arch. Zofia Wernerowska
listopad 1993r.Wkładkę założył:
(imię, nazwisko, data)

Miejsce przechowywania negatywów: Muzeum - Szreniawa



7. Elewacja południowa, wrota



8. Piętro



9. Parter