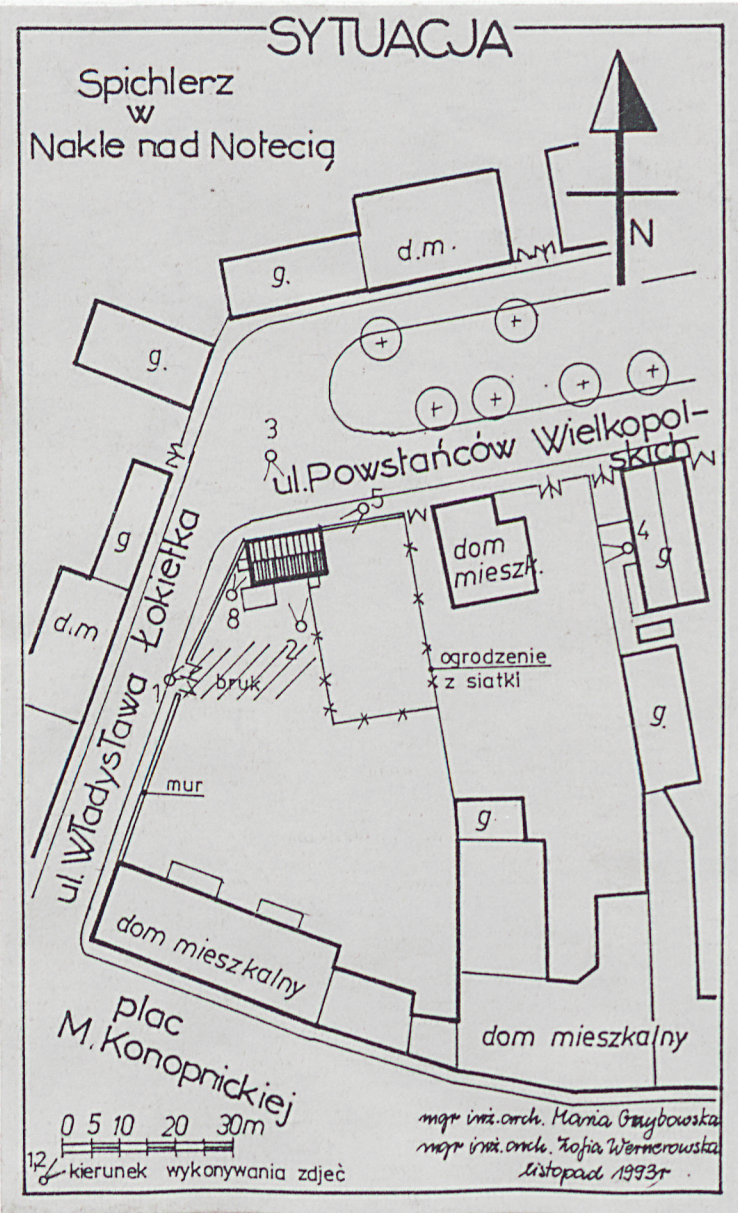


1. Obiekt	2. Czas powstania	3. Miejscowość
SPICHLERZ ob. MAGAZYN	2 poł.XIX w.	N A K Ł O



1. Elewacja południowa i zachodnia.



4. Adres	89-100 Nakło Pl. Konopnickiej 6
nr hipoteczny	KW 6068
5. Przynależność administracyjna	województwo bydgoskie
gmina	Nakło pow. NAKŁO
6. Poprzednie nazwy miejscowości	niem. Nakel
7. Przynależność administracyjna	1 VI 1975
województwo	bydgoskie
powiat	Wyrzysk
8. Właściciel i jego adres	Maciej Kryszkiewicz Poznań ul. Sieroca 2/3
9. Użytkownik i jego adres	Jarosław Żygas kierownik hurtowni Nakło, ul. Powstańców Wlk. nr 19
10. Rejestr zabytków:	

12. Autorzy, historia obiektu, określenie stylu

W drugiej połowie XIX wieku w Nakle rozwinięty był handel zbożem. Zmonopolizowany był on w rękach 32 kupców żydowskich. W 20-leciu międzywojennym przejęty został przez cztery polskie przedsiębiorstwa zbożowe.

Spichlerz przy placu Konopnickiej już w latach 20-tych należał do rodziny Kryszkiewiczów, był w posiadaniu wuja obecnego właściciela. Posiadał on również łaki nad Notecią.

Już przed wojną mieściła się w nim hurtownia spożywcza, po wojnie był użytkowany przez PHS Oddział Wojewódzki w Bydgoszczy do roku 1991. Obecnie stoi pusty. Jego zarządcą jest Jarosław Żygas kierownik pobliskiej hurtowni.

13. Opis (sytuacja, materiał i konstrukcja, rzut, bryła, elewacje, wnętrze wyposażenie, instalacje)

SYTUACJA. Spichlerz wznosi się przy placu Konopnickiej, na rogu ulicy Powstańców Wielkopolskich. Rozciąga się wzdłuż osi wschód-zachód, elewacją frontową z rampą zwrócony jest ku południowi, w stronę podwórza.

MATERIAŁ, KONSTRUKCJA, TECHNIKA.

- fundamenty z kamienia na zaprawie wapiennej
- ściany o konstrukcji szkieletowej drewnianej, "ryglowej", wypełnione cegłą ceramiczną pełną na zaprawie wapiennej
- stropy nad piwnicami ceglane na zaprawie wapiennej, założone na łuku odcinkowym, wsparte na podłużnej ścianie, stropy międzypiętrowe drewniane, belkowe, nagie, z podciągami biegnącym wzdłuż budynku w jego osi, wspierającym się na słupach drewnianych (belki 20 x 24 cm, podciąg 17 x 19 cm, słupy 20 x 18 cm)
- więźba dachu drewniana, krokwiowo-jętkowa o rzędzie środkowych słupów z mieczami.
- dach kryty dachówką ceramiczną karpiówką podwójnie w koronkę
- schody zewnętrzne na rampę betonowe, wewnętrzne drewniane, policzkowe typu drabiniastego o poręczy drewnianej
- posadzki w piwnicy ceglana, na parterze, piętrze i poddaszu z desek (na I p. podwójnie kładzionych)
- otwory przesklepione nadprożem ceglany w formie łuku odcinkowego
- okna stanowią okiennice jedno- i dwuskrzydłowe drewniane o zawiasach pasowych
- wrota stalowe jednoskrzydłowe

RZUT: Prostokątny, z prostokątną dobudówką wejścia do piwnicy w elewacji zachodniej.

BRYŁA. Całkowicie podpiwniczony, piętrowy z poddaszem, kryty dachem dwuspadowym.

ELEWACJE. Ceglane z konstrukcją szkieletową drewnianą "ryglową", na kamiennym cokole, otynkowanym od strony ulicy. Elewacja frontowa północna oraz południowa 4-osiowe, w południowej elewacji na skraju od zachodu dodatkowa oś z wrotami poprzedzonymi rampą.

Szczyty 2-osiowe, w szczycie zachodnim przybudówka wejścia do piwnicy, w parterze szczytów okiennice jednoskrzydłowe.

WYPOSAŻENIE, WNĘTRZE. Wnętrza jednoprzestrzenne magazynowe, obecnie niewykorzystane.

INSTALACJE. Elektryczna

<p>14. Kubatura</p> <p>830 m³</p>	<p>15. Powierzchnia użytkowa</p> <p>160 m² (bez piwnic i poddasza)</p>	<p>16. Przeznaczenie pierwotne</p> <p>spichlerz</p>	<p>17. Użytkowanie obecne</p> <p>magazyn</p>
<p>18. Prace budowlane i konserwatorskie, ich przebieg i dokumentacja</p> <p>wzmocnienie stropu nad parterem, przez dołożenie fragmentów belek.</p>		<p>19. Stan zachowania (fundamenty, ściany zewnętrzne, ściany wewnętrzne, sklepienia, stropy konstrukcje dachowe, pokrycie dachu, wyposażenie i instalacje)</p> <p>stan zachowania budynku średni</p> <p>ściany zewnętrzne w złym stanie, silnie zniszczony szkielet "ryglowy", elementy drewnianego stropu nad parterem oraz więźby dachu w złym stanie, destrukcja biologiczna i fizyczna, słupy poddasza wychylone co zagraża stateczności więźby.</p> <p>20. Najpilniejsze postulaty konserwatorskie</p> <p>wymiana drewnianej konstrukcji stropu nad parterem oraz więźby dachu</p>	

1. Akta archiwalne (rodzaj akt, numer i miejsce przechowywania)

Bibliografia

"Album obiektów zabytkowych z terenów Nakła i okolicy"
przech. Nakło, Muzeum Ziemi Krajeńskiej, ul. Pocztowa
nr 14
"Krajna i Nakło" studia i rozprawy, Ks. Ignacy Geppert
Nakładem Wydziału Powiatowego w Wyrzysku, 1926 r.

Źródła ikonograficzne i fotografia (rodzaj, miejsca przechowywania, sygnatury)

Mapa z 1911 roku, w skali 1:25 000, Nakel

24. Uwagi różne

25. Opracował

mgr inż. arch. Zofia Wernerowska
tekst mgr inż. arch. Maria Grzybowska grudzień 1993
imię, nazwisko, data, podpis

plany, rysunki j.w.
imię, nazwisko, data, podpis

zdjęcia fotogr. Zofia Wernerowska grudzień 1993
imię, nazwisko, data, podpis

miejsce przechowania negatywów Muzeum Szreniawa

Karta po wypełnieniu podlega ochronie na podstawie przepisów prawa autorskiego

26. Adnotacje o inspekcjach, informacje o zmianach (daty, imiona i nazwiska wypełniających)

27. Załączniki

wkładki sztuk -1

1. Miejscowość NAKŁO

nad Notecią
ul. Powstańców Wlkp.

2. Obiekt (nazwa jak w karcie)

SPICHLERZ

3. Zawartość wkładki (nazwa obiektu lub materiału uzupełniającego)

plan archiwalny, rzut, zdjęcia

Plan archiwalny z 1911r.
skala 1:25 000, powiększenie

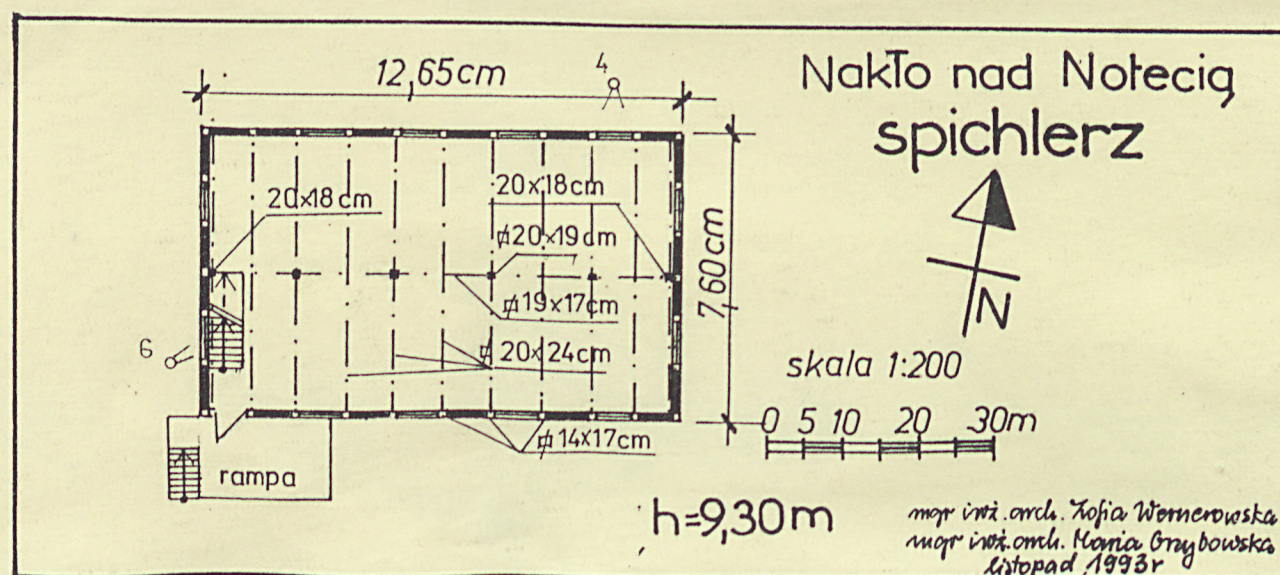
2. Elewacja południowa



3. Elewacja północna

mgr inż. arch. Maria Grzybowska
mgr inż. arch. Zofia Wernerowska
listopad 1993r.Wkładkę założył:
(imię, nazwisko, data)

Miejsce przechowywania negatywów: Muzeum-Szreniawa





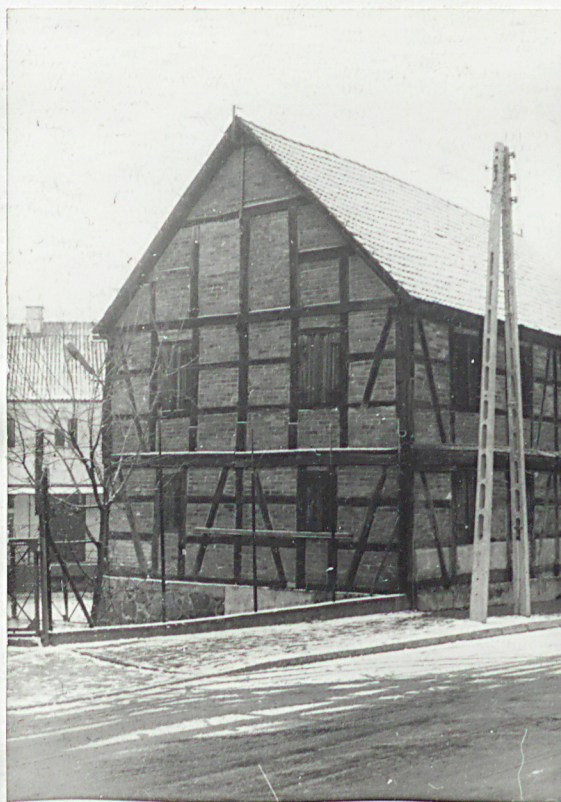
4. Elewacja północna okucie okiennic



5. Spichlerz widok z góry, elewacja wschodnia i północna



6. Elewacja zachodnia, okiennice



7. Elewacja wschodnia



8. Elewacja zachodnia, zejście do piwnicy