

1. Obiekt

KOŚCIÓŁ PARAFIALNY P.W. ŚW. ANNY

2. Czas powstania

1713 r.

3. Miejscowość

LISZKOWO

11. Zdjęcia, rzut, przekrój, sytuacja, orientacja



1. Widok od północy.



2. Widok od południa.



4. Adres

Liszkowo
88-180 Złotniki Kujawskie
nr hipoteczny KW 348

5. Przynależność administracyjna

województwo bydgoskie

gmina Rojewo

pow. INOWROCŁAW

6. Poprzednie nazwy miejscowości

Liszkowice

7. Przynależność administracyjna
przed 1 VI 1975

województwo bydgoskie

powiat Inowrocław

8. Właściciel i jego adres

Parafia Rzymskokatolicka
w Liszkowie
88-180 Złotniki Kujawskie

9. Użytkownik i jego adres

Parafia Rzymskokatolicka
w Liszkowie
88-180 Złotniki Kujawskie

10. Rejestr zabytków

Nr 360 data 13.04.1957

12. Autorzy, historia obiektu, określenia stylu.

Parafia w Liszkowie wzmiankowana była w 1325 roku. Pierwszy kościół ufundowali prawdopodobnie w XIII w. Benedyktyni z Mogilna. Pod koniec XIII w. posiadał Liszkowo komes Mateusz, w 1403 r. Jaśko, w 1427 Kunat, w 1462 skarbnik Stefan. Początkowo kościół nosił wezwanie św. Godarda. W 1520 r. kolatorem kościoła był starosta dybowski, Piotr Zagajewski. W 1578 r. wdowa po Andrzeju Kaczkowskim, Barbara utrzymywała przy kościele kaznodzieję protestanckiego. Katolicy odzyskali kościół na przełomie XVI i XVII w. Obecny kościół zbudowany został w 1713 roku i od początku nosił wezwanie św. Anny. W 1782 r. nastąpiło odnowienie sufitów i podłóg. W drugiej połowie XIX w. dobudowano do kościoła zakrystię i kruchtę od pd. Ołtarze w kościele barokowe, po 1713 r., pozostałe wyposażenie barokowe i rokokowe, w prezbiterium gotycka płaskorzeźba z 3 ćw. XIV w. ze sceną Zaśnięcia N. P. Marii.

13. Opis (sytuacja, materiał i konstrukcja, rzut, bryła, elewacje, wnętrze, wyposażenie, instalacje).

SYTUACJA Kościół wolnostojący, orientowany, usytuowany w południowej części wsi Liszkowo na lekkim wzniesieniu otoczonym metalową siatką. Szczyt wschodni skierowany ku drodze asfaltowej (w odległości ok. 10 m) biegnącej na południe do wsi Jaksice. W bezpośrednim otoczeniu kościoła w kierunku pld. nowszy dom pogrzebowy, a obok ramowa konstrukcja dzwonnicy. Od strony pn. -wsch. kościoła, nagrobek obeliskowy rodziny Mars-Balawskich z I ćw. XIX w. Plebania ustawiona szczytowo od strony pn. -wsch., za nią budynki gospodarcze należące do parafii, w części południowej (ok. 100 m.) - rozległy cmentarz. Wejścia na ogrodzony teren kościoła od szosy oraz od. ptn. -zach. z odcinka polnej drogi prowadzącej dalej ku plebanii.

MATERIAŁ, KONSTRUKCJA, TECHNIKA

ściany - drewniane o konstrukcji zrębowej łączone na jaskółczy ogon, wzmocnione obustronnie lisicami -oszalowane. Wieża o konstrukcji słupowo-ramowej, a przybudówki szachulcowe z szkieletem wypełnionym cegłą. Całość na nowszym ceglanym podmurowaniu z fragmentami starszymi - kamiennie-ceglanymi.

stropy - wewnątrz kościoła kryte stropem płaskim, wzmocnionym wzdłużnymi podciągami. W zakrystii sfazowany strop belkowany.

konstrukcja dachu - drewniana o konstrukcji rozporowo-zastrzałowej z wieszarami. Latarnia i wieża wzmocniana systemem krzyżulców.

pokrycie dachu - dachy nawy głównej, dwuspadowe typu siodłowego, a nad niższymi kaplicami o prostopadłych kalenicach dachy dwuspadowe. Nad zakrystią stromy dach pulpityowy. Całość kryta dachówką karpiówką w koronkę z gąsiorami na narożach. Wieża nakryta dachem namiotowym, przechodzącym w ośmioboczną iglicę, obitym blachą ocynkowaną. Na kalenicy nawy sześcioboczna wieżyczka na sygnaturkę ze zwieńczoną baniasto latarnią, obitą blachą.

schody - na wieżę proste, jednobiegowe, policzkowe ze stopnicami i listwową balustradą.

podłoga - w całości drewniane, deskowe, w zakrystii posadzka cementowa.

otwory okienne - głównie duże, prostokątne, zamknięte od góry łukiem odcinkowym, przeszklone szkłem witrażowym. Okna w kaplicach węższe, analogiczne, w zakrystii krosnowe, dwuskrzydłowe, pojedyncze, sześciokwaterowe. Okno w elewacji frontowej, zach., prostokątne, analogiczne, sześciokwaterowe, przeszklone szkłem witrażowym. Okno zakrystii od wewnątrz zakratowane.

<p>14. Kubatura</p> <p>1756m³</p>	<p>15. Powierzchnia użytkowa</p> <p>232m²</p>	<p>16. Przeznaczenie pierwotne</p> <p>kościół parafialny</p>	<p>17. Użytkowanie obecne</p> <p>kościół parafialny</p>
<p>18. Prace budowlane i konserwatorskie, ich przebieg i dokumentacja</p> <p>1956 - 58 - oszalowanie kościoła, pokrycie wieży eternitem.</p> <p>1993-1994 - wymiana rynien z ocynkowanych na cynkowe, wymiana 5 belek w konstrukcji dzwonnicy , pokrycie dachu dzwonnicy papą, naprawa 2 belek w stropie kościoła - oczyszczenie, oblicowanie deskami, uzupełnienie braków dachówki.</p> <p>IX-X 1994 - odnowienie wnętrza kościoła.</p> <p>Dokumentacja budowlana i konserwatorska:</p> <p>*Dokumentacja techniczna, archiwum PSOZ, sygn. L/2.</p> <p>*Dokumentacja prac remontowych, rachunki za te prace, przechowywane w biurze parafialnym przy kościele parafialnym w Liszkowie.</p>		<p>19. Stan zachowania (fundamenty, ściany zewnętrzne, ściany wewnętrzne, sklepienia, stropy, konstrukcje dachowe, pokrycie dachu, wyposażenie i instalacje)</p> <p>Stan zachowania wszystkich elementów obiektu dobry.</p>	
		<p>20. Najpilniejsze postulaty konserwatorskie</p> <p>Dalsza systematyczna konserwacja budynku , zapobieganie ewentualnym zniszczeniom przez konserwację drewna i zachowanie szczelności pokrycia dachu.</p>	

21. Akta archiwalne (rodzaj akt, numer i miejsce przechowywania)

24. Uwagi różne

22. Bibliografia

1. Katalog zabytków sztuki w Polsce, Województwo bydgoskie, T. XI, z. 8, Powiat inowrocławski, s. 37-38., W-wO 1974
2. ks. S. Kozierowski, Schematyzm historyczny ustrojów parafialnych dzisiejszej archidiecezji gnieźnieńskiej, Poznań 1934, s. 107.
3. Słownik geograficzny Królestwa Polskiego i innych krajów słowiańskich, T. V, Warszawa 1884, s. 324-325.

23. Źródła ikonograficzne i fotograficzne (rodzaj, miejsce przechowywania, sygnatury)

1. Katalog zabytków sztuki ..., op. cit., il. 62, 84, 149.

25. Opracował

tekst mgr Piotr Winter 10-11.1994 P. Winter
(imię nazwisko, data, podpis)

plany, rysunki mgr Piotr Winter 10-11.1994 P. Winter
(imię nazwisko, data, podpis)

zdjęcia mgr Piotr Winter 10-11.1994 P. Winter
(imię nazwisko, data, podpis)

miejsce przechowywania negatywów _____

Karta po wypełnieniu podlega ochronie na podstawie przepisów prawa autorskiego

26. Adnotacje o inspekcjach, informacje o zmianach (daty, imiona i nazwiska wypełniających)

27. Załączniki

6 wkładek

Wkładka do karty ewidencyjnej zabytków architektury i budownictwa

1. Miejscowość	2. Obiekt: (nazwa jak w karcie)	3. Zawartość wkładki (nazwa obiektu lub materiału uzupełniającego)
<u>LISZKOWO</u>	<u>KOŚCIÓŁ PARAFIALNY P. W. ŚW. ANNY</u>	opis c.d.

otwory drzwiowe - główne, wejściowe, dwuskrzydłowe, płycinowo-ramowe, prostokątne.. Drzwi do kruchty pld., płycinowo-ramowe, jednoskrzydłowe, z jodełkowym układem klepek i przeszkleniem na 1/5 wys. od góry. Drzwi do zakrystii, jednoskrzydłowe, płycinowo-ramowe. Drzwi z kruchty zach. do nawy, dwuskrzydłowe o łuku pełnym w szerokim, ozdobnym obramieniu, płycinowo-ramowe od wewnątrz z jodełkowym układem klepek i z małymi przeszklonymi kwaterami na 2/3 wys. Drzwi do krucht i kaplic jednoskrzydłowe, szpungowe w prostokątnych profilowanych i polichromowanych obramieniach (do zakrystii obite płytkami blaszanymi z ćwiekami).

RZUT - w formie mocno wydłużonego prostokąta z trójbocznie zamkniętym prezbiterium. Nawa lekko szersza, trójprzęsłowa z dwiema prostokątnymi kaplicami po bokach, Od ptn. przylegająca do prezbiterium prostokątna zakrystia z małym, kwadratowym przedsionkiem. Od pld., lekko od osi nawy, zbliżona do kwadratu mniejsza kruchta. Od zach. kruchta podwieżowa z wejściem głównym i dwoma wąskimi przybudówkami, po bokach z klatką schodową od pld. i składzikiem od ptn.

BRYŁA - zwarta, niesymetryczna, zestawiona z większej prostopadłościennnej nawy i mniejszego, trójbocznie zamkniętego prezbiterium, krytych dachami siodłowymi.. Od str. zach. z bryły nawy, mniejszy, wydłużony prostopadłościann wieży, ustawiony prostopadle i wystający znacznie ponad kalenicę nawy. Wieżę kryta dachem namiotowym, przechodzącym w iglicę. Na wsch. krańcach ścian nawy dostawione z obu boków, mniejsze prostopadłościenne kaplice kryte dachami dwuspadowymi. Od str. ptn. wsch. dostawiona mała, prostopadłościenna bryła zakrystii kryta dachem pulpitowym. Od pld. przylegająca, niższa o połowę niewielka, kubiczna w formie kruchta boczna. Kościół jednonawowy, trójprzęsłowy z kaplicami bocznymi tworzącymi układ pseudo-transeptu.

Wkładkę założył: mgr Piotr Winter

Miejsce przechowywania negatywów:

ELEWACJE - frontowa, zach., jednolita, jednoosiowa, z wejściem poprzedzonym małym, cementowym, jedno-stopniowym podejściem. Płaszczyzna elewacji stopniowo zwężająca się ku górze, z wieżą o pionowych ścianach wtopioną w kalenicę nawy. Całość elewacji oszalowana deskami w układzie pionowym, dzielona poprzecznie na wys. okapu i wieży prostymi listwami. Elewacja pld. - asymetryczna, sześćoosiowa, o analogicznie oszalowanych ścianach zwieńczonych profilowanym gzymsem koronującym. Ściany wzmocnione dodatkowo masywnymi, belkowymi lisicami, pomiędzy oknami nawy i bocznych, bezokiennych ścian kaplic. Na wys. drugiej osi od zach. niewielka szachulcowa kruchta z wejściem poprzedzonym dwustopniowym, ocementowanym podestem, kryta dachem dwuspadowym z trójkątnym, małym szczytem i latarenką zawieszoną nad wejściem. Od zach. dominujący masyw wieży, zwieńczony analogicznym gzymsem z pojedynczą listwą poprzeczną u dołu. Elewacja wschodnia - niesymetryczna, jednoosiowa z wyeksponowaną gładką częścią prezbiterialną i podwyższoną w strefie środkowej i pln. partią podmurówki. Od północy jednoosiowa, niska zakrystia o szachulcowej dolnej części ścian o oszalowanej powyżej linii okna części wschodniej i zachodniej. Elewacja północna - niesymetryczna, trzyosiowa, analogiczna do elew. pld. za wyjątkiem niskiej, parterowej zakrystii z wysuniętym w stosunku do jej płaszczyzny i kaplicy, małym szachulcowym przedsionkiem. Ściany oszalowane i wzmocnione zgodnie z pozostałymi elewacjami.

WNĘTRZE - kościół skomunikowany głównym wejściem w elewacji frontowej i dalej przez kruchtę w strefie pod wieżowej i dalej na osi wejście do nawy. Z kruchty poprzez drzwi w ścianie pld. wejście do aneksu z klatką schodową prowadzącą na chór muzyczny i w strefę poddasza. Wejście w ścianie pln. kruchty do niewielkiego składzika. Całość objęta korpusem wieży. Wnętrze jednoprzestrzenne z widoczną ramową konstrukcją przęseł ścian i sfazowanych belek i podciągów oraz szeroko profilowanymi, malowanymi opaskami okiennymi. Od strony zachodniej ponad głównym wejściem, empora organowa zawieszona na profilowanej gotyckiej belce dostępna od klatki schodowej z drzwiami w ścianie pln. -zach.. Całość wsparta na dwóch nowszych drewnianych kolumnach, mocno profilowana od dołu i góry, zryzalitowana w części środkowej ścianka chóru z dekoracją, w formie kwadratowych i prostokątnych płycin. W części środkowej wkomponowany klasycystyczny prospekt organowy. Kaplice całkowicie otwarte do nawy w układzie nawiązującym do transeptu. W środkowym przęśle ściany pld., w ozdobnej szerokiej opasce przejście do kruchty bocznej z wejściem. Prezbiterium podwójnie stopniowane, dwuprzęsłowe zamknięte trójbocznie z parą okien po stronie pld. i przejściem w ścianie pln. Tęcza o wykroju prostokątnym lekko zaakcentowana z profilowaną belką /NIEWIASTO OTO SYN TWÓJ I MATKA TWOJA/ na belce rzeźbiona grupa. Ukrzyżowania. Na stropach nawy i prezbiterium dwa rodzaje wietrzników, na osi większe kolistе o dekoracji rocailiowo-akantowej, pozostałe mniejsze uproszczone. Zakrystia przy prezbiterium poprzez drzwi prowadzące doniewielkiego przedsionka z kolejnym wejściem.

Wkładka do karty ewidencyjnej zabytków architektury i budownictwa

1. Miejscowość	2. Obiekt: (nazwa jak w karcie)	3. Zawartość wkładki (nazwa obiektu lub materiału uzupełniającego)
<u>LISZKOWO</u>	<u>KOŚCIÓŁ PARAFIALNY P. W. ŚW. ANNY</u>	opis c.d.

Poddasze z odsłoniętą więźbą dachową - nieużytkowane dostępne poprzez wcześniej wymienioną klatkę schodową.

WYPOSAŻENIE - pierwotne z czasów budowy kościoła, głównie barokowe. Ołtarz główny i dwa boczne z I poł. XVIII w. Główny z rzeźbami śś. Józefa z Dzieciątkiem, Joachima i dwóch aniołów oraz z płaskorzeźbą Koronacji N.. P. Marii. Boczny, ptn. - z rzeźbami śś. Piotra i Pawła, pld. - z rzeźbami czterech aniołów. Ambona barokowa z 1 poł. XVIII wieku, Chrzcielnica rokokowa z 3 ćw. XVIII wieku ze sceną Chrztu w Jordanie. Kropielnica granitowa, przed elewacją zach., średniowieczna.

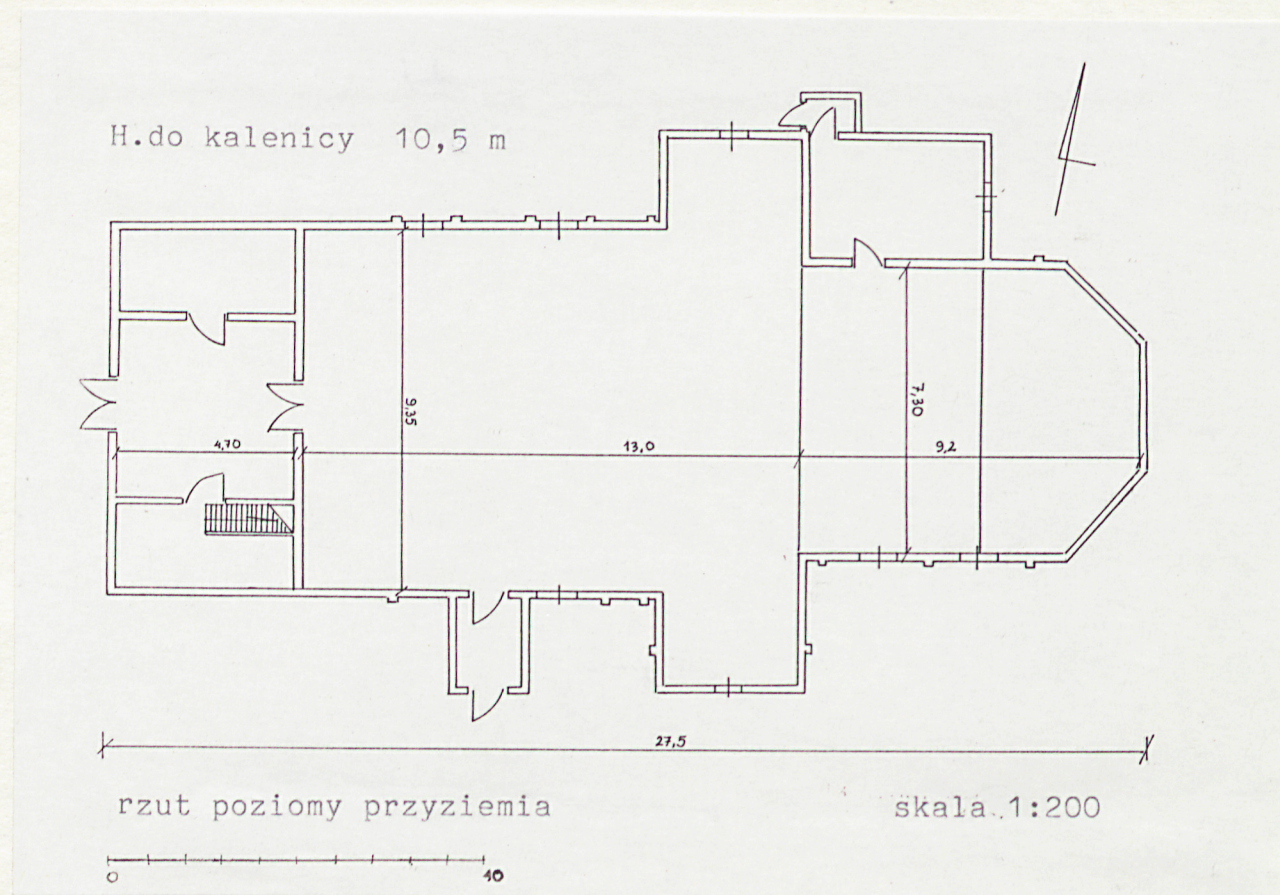
INSTALACJE - elektryczna, odgromowa, odpływowa, nagłaśniająca.

Wkładkę założył: mgr Piotr Winter

Miejsce przechowywania negatywów:

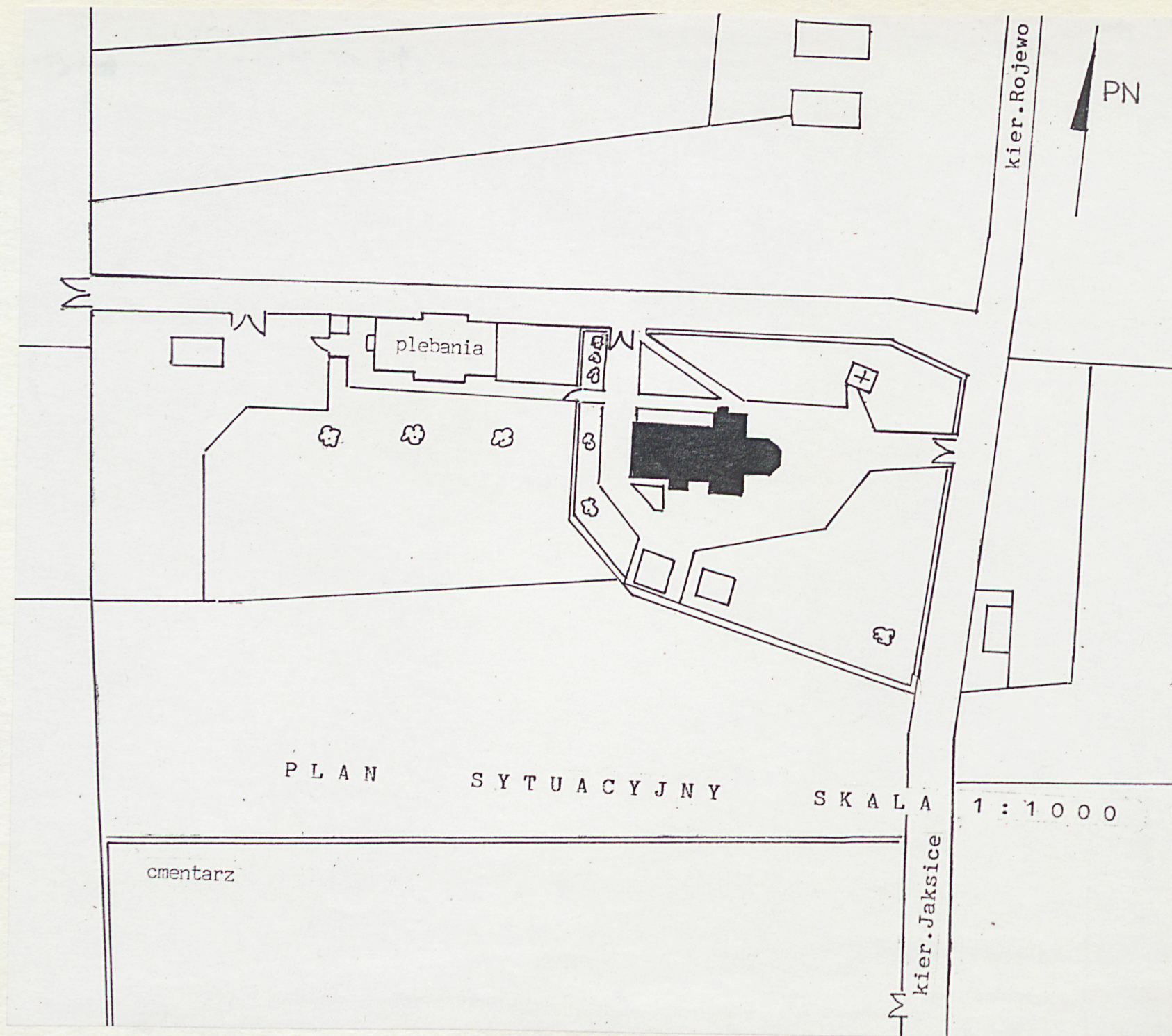
Wkładka do karty ewidencyjnej zabytków architektury i budownictwa

1. Miejscowość LISZKOWO	2. Obiekt: (nazwa jak w karcie) KOŚCIÓŁ PARAFILNY P.W.ŚW . ANNY	3. Zawartość wkładki (nazwa obiektu lub materiału uzupełniającego) Rzut ,plan sytuacyjny.
--------------------------------	---	---



Wkładkę założył: mgr Piotr Winter

Miejsce przechowywania negatywów:



Wkładka do karty ewidencyjnej zabytków architektury i budownictwa

1. Miejscowość	2. Obiekt: (nazwa jak w karcie)	3. Zawartość wkładki (nazwa obiektu lub materiału uzupełniającego)
LISZKOWO	KOŚCIÓŁ PARAFIALNY P.W. ŚW. ANNY	Zdjęcia



3. Elewacja frontowa-zachodnia.



4. Główne drzwi wejściowe w elew. zach.



5. Widok na elew. północną od pn.-wsch.

Wkładkę założył: mgr Piotr Winter

Miejsce przechowywania negatywów:



6. Zakrystia przy elew. pn.



7. Widok na prezbiterium od wschodu.



8. Widok od strony pd.-wsch.



9. Elewacja południowa.



10. Kruchta w elew. pd.



11. Widok na elew. pd. od strony zach.-pd.

Wkładka do karty ewidencyjnej zabytków architektury i budownictwa

1. Miejscowość	2. Obiekt: (nazwa jak w karcie)	3. Zawartość wkładki (nazwa obiektu lub materiału uzupełniającego)
L I S Z K O W O	KOŚCIÓŁ PARAFIALNY P.W. ŚW. ANNY	Zdjęcia



12. Połąć dachu od pd.-wsch.



13. Dzwonnica od strony pd.-wsch.



14. Kropielnica przy frontonie kościoła.

Wkładkę założył: mgr Piotr Winter

Miejsce przechowywania negatywów:



16. Wejście w domnawę kościoła poddasza.

15. Wejście w strefę chóru i poddasza.



17. Wnętrze - widok na ołtarz i nawę w kierunku wschodnim.



18. Wnętrze w kierunku zachodnim.



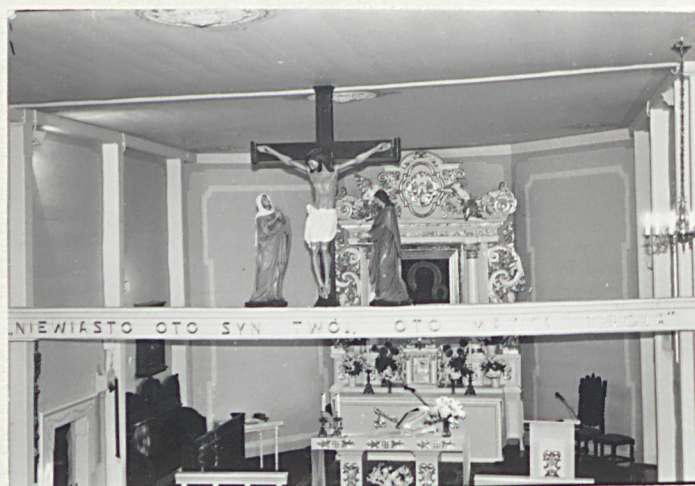
19. Empora organowa.



20. Nawa w kierunku północnym.

Wkładka do karty ewidencyjnej zabytków architektury i budownictwa

1. Miejscowość L I S Z K O W O	2. Obiekt: (nazwa jak w karcie) KOŚCIÓŁ PARAFIALNY P.W.Ś.W. ANNY	3. Zawartość wkładki (nazwa obiektu lub materiału uzupełniającego) Zdjęcia
---------------------------------------	--	---



21. Zbliżenie na scenę Ukrzyżowania.



22. Okno nawy - ściana pn.



23. Prezbiterium, ściana pn. wejście do zakrystii.

Wkładkę założył: mgr Piotr Winter

Miejsce przechowywania negatywów:



24. Wnętrze zakrystii.



25. Wejście w strefę chóru i na poddasze.



26. Więźba dachowa wieży.



27. Więźba dachowa ponad nawą kościoła w kierunku wschodnim.