

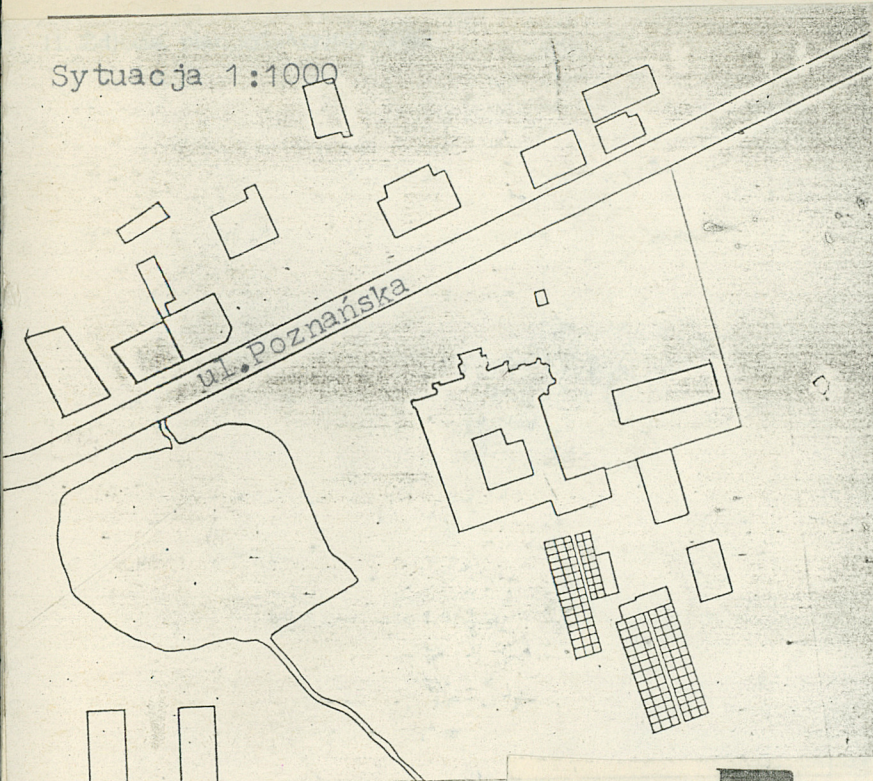
1. Obiekt

KOSCIÓŁ p.w. śś PIOTRA I PAWŁA d.klasztor oo Rerormatów/

2. Czas powstania
1644-1661

3. Miejscowość
TORUŃ

Sytuacja 1:1000



Widok od strony zachodniej nr neg.10266/4

4. Adres

ul. Poznańska nr 49

nr hipoteczny

5. Przynależność administracyjna

województwo toruńskie

gmina

6. Poprzednie nazwy miejscowości

Podgórz

7. Przynależność administracyjna
przed 1.VI.1975 r.

województwo bydgoskie

powiat m. Toruń

8. Właściciel i jego adres

OO Franciszkanie

9. Użytkownik i jego adres

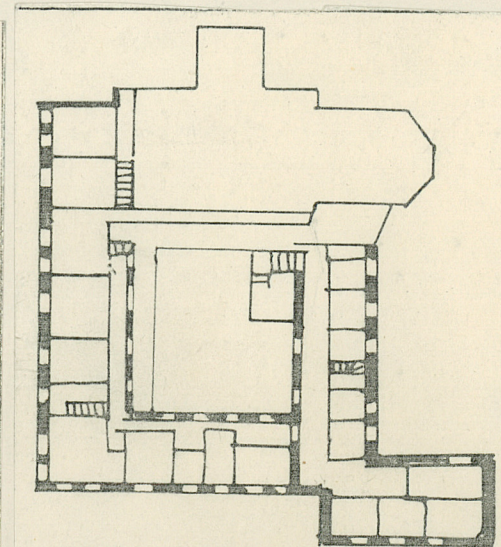
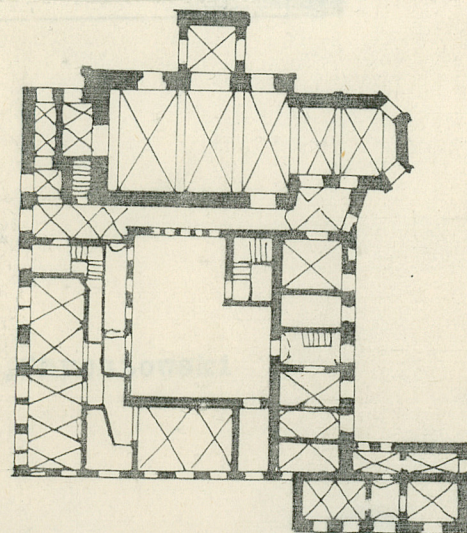
J.W.

10. Rejestr zabytków

Nr 12-133/240 data 13.07.1936

autor zdjęć
data wykonania
miejsce przechowywania negatywów
Prac. Foto. PKZ o/Toruń

B. Chrostowski
Fot. Sławomir Szczerbiński
03.1988



12. Autorzy, historia obiektu, określenia stylu.

Zakon żebraczy św. Franciszka w XVIw. przeżył rozkład. Grupa zwolenników reguły bardziej surowej wyłoniła się spośród obserwatorów /bernardynów/ Odgałęzienie to to Reformaci. Nie utworzyli oni osobnego zakonu. Na mocy Bulli papieża Klemensa VII pozostawali zawsze pod jurysdykcją generalną całego zakonu. W Polsce część możnowładztwa z królem Zygmuntem II dążyła do wprowadzenia nowej reguły. Nastąpiło to dopiero na pocz. XVIIw. W 1622r bp. krakowski M. Szyszkowski wydał w ILży dekret wprowadzający Reformatów. W 1631r. komisarz Reformatów w Polsce Prosper z Galiato udzielił pozwolenia na założenie i wzniesienie klasztorów w Kaliszu i Toruniu. Starania o sprowadzenie Reformatów do Torunia podjął o. Manswet Sempinski dopiero w 1641r. Nieudana próba osiedlenia Reformatów w Toruniu trwała trzy lata. Po tym trudnym dla Reformatów okresie z pomocą przychodzi starosta dybowski Sokołowski, który na wiosnę 1643r postanowił ufundować w starostwie swoim na Podgórzu kościół i klasztor. Po uzyskaniu zgody konwentu św. Antoniego w Warszawie podpisanego przez Franciszka ab. Aquila komisarza Reformatów w Polsce, oraz uznaniu darowizny kasztelana Sokołowskiego przez króla Władysława IV przywilejem wydanym w Warszawie 20 maja 1644r Reformaci przynieśli się na Podgórze. Osiedlając się na Podgórzu włączeni zostali do diecezji włocławskiej, dlatego też darowizna Sokołowskiego musiała uzyskać jeszcze zgodę bp. Mikołaja Wojciecha Gniwedza, który ją wydał 21.06.1644r. Po tych formalnych zgodach Reformaci przystąpili do wznoszenia kościoła i klasztoru. Podczas kwerendy archiwalnej nie natrafiono na plan założenia z XVIIw. Większość materiałów dotyczących spraw budowlanych pochodzi z XIXw., kiedy to po kasacie klasztoru kościół pełnił funkcję kościoła parafialnego, natomiast w budynkach poklasztornych zlokalizowano szkołę i mieszkania. Zmiany budowlane jakie /dalej wkładka nr 5/

13. Opis (sytuacja, materiał i konstrukcja, rzut, bryła, elewacje, dach wnętrze wyposażenie, instalacje)

Kościół i klasztor zlokalizowane przy trakcie wiodącym w kierunku zachodnim /obecnie ulica Poznańska nr 49/ Na terenie przydzielonym Reformatom znajdowały się ogrody oraz stawy rybne. Kościół i klasztor zlokalizowane w północno-zachodniej części gruntów. Obecnie po stronie wschodniej została zlokalizowana salka katechetyczna /w 1947r/ od strony południowej znajdują się szklarnie, po zachodniej ogród i staw. Po stronie północnej ulica Poznańska. Zabudowa mieszkalna znajduje się ok. 300. na wsch. i zach. od zabudowań klasztornych oraz przy północnej stronie ulicy Poznańskiej.

Zespół kościoła p.w. św. Piotra i Pawła oraz zabudowań poklasztornych swym funkcjonalnym układem nawiązuje do budowlanego ustawodawstwa reformatów. Kościół i zabudowania poklasztorne tworzą czworobok, którego kościół wzbogacony jedynie o umieszczony przy nim krużganek stanowi jeden bok. Trzy pozostałe to skrzydła klasztoru. Kościół jednonawowy na rzucie prostokąta zwrócony prezbiterium na wschód, od zachodu zamknięty bezwieżowym szczytem do którego przylega kruchta i zabudowania klasztorne. Całość wzniesiona z cegły i otynkowana od wewnątrz i zewnątrz. Korpus nawowy trójprzęsłowy /dł. nawy 17,6m szer. 10,3m/ Prezbiterium niższe, dwuprzęsłowe, zamknięte poligonalnie /dł. 9,2m szer. 6,2m/. Do środkowego przęsła korpusu nawowego od strony północnej przylega na rzucie kwadratu kaplica p.w. NPM oddzielona półkoliście zamkniętą arkadą od nawy. Wnętrze nawy, prezbiterium i kaplicy bocznej przykryte lekko spłaszczonym sklepieniem kolebkowo-krzyżowym z płaskimizwornikami. Grube gury sklepienne opadają na ściany w formie łazien. W kaplicy od strony nawy dwa tokańskie pilastry. Po zachodniej stronie nawy drewniana empora organowa wsparta na dwóch słupach. Otwory okienne silnie rozglifione. W prezbiterium węższe niż w nawie. Otwory zamknięte łukiem pełnym. W północnej i wschodniej ścianie prezbiterium otwory umieszczone w dwóch poziomach, co stanowi pozostałość po pierwotnym układzie /wschodnie przeszło było dwupoziomowe/ W ścianie północnej i południowej nawy umieszczone po dwa okna w przęsłach skrajnych. W prezbiterium w ścianie północnej trzy otwory okienne duże i jeden mały na wysokości ok. 1,5m w ścianie wschodniej otwór okienny górny i dolny zamurowany, natomiast w ścianie południowej jeden otwór okienny w przęsle wschodnim, a w dwóch pozostałych w miejscu okien empora poniżej której umieszczone dwa wejścia z północnego krużganka. Pod emporą organową w zach. części nawy wejście do kruchty. Kruchta na rzucie prostokąta sklepiona krzyżowo. Ściany zewnętrzne kościoła w części prezbiterialnej wzmocnione przyporami. Przypory występują ponadto w narożach nawy. Kaplica boczna w narożach dekorowana pilastrami tokańskimi. Poziomo elewację kościoła rozczłonkują cokół, na wysokości dolnej krawędzi otworów okiennych profilowany gzyms, a w górze profilowany gzyms podokapowy wsparty na konsolkach poniżej których fryz ząbkowy. Elewacja zachodnia bezwieżowa, do poziomu okapu zasłonięta przez kruchtę. Szczyt trójkątny o krawędziach wolutowych. Podział szczytu dwukondygnacyjny przez płaskie półkoliście zamknięte blendy. W kondygnacji dolnej pięć blend, w górnej trzy z których środkowa najwyższa. Ściana zamykająca nawę od wschodu zamknięta płaskim trójkątnym szczytem. Korpus nawowy i prezbiterium pokryte dachem dwuspadowym krytym dachówką. W wschodniej części kalenicy nawy ośmioboczna sygnaturka z barokowym cebulastym hełmem krytym blaszą. Do bryły kościoła od południa przylegają piętrowe skrzydła klasztorne w kształcie czworoboku z wirydażem pośrodku. Do naroża południowo-wschodniego skrzydeł przylega na rzucie prostokąta skomunikowana z sąsiednimi skrzydłami przybudówka. /dalej wkładka nr 5/

14. Kubatura	15. Powierzchnia użytkowa	16. Przeznaczenie pierwotne Kościół i klasztor	17. Użytkowanie obecne Kościół i klasztor
18. Prace budowlane i konserwatorskie, ich przebieg i dokumentacja Prace adaptacyjne południowego skrzydła klasztornego, oraz wykonanie nowej wieży nad skrzydłami klasztoru - lipiec 1945 r /dok. foto w arch. parafialnym/ brak dok. technicznej Wykonanie polichromii ścian i sklepienia w kościele - 1957 r. /brak dokumentacji/ Prace wyk. Torwirt/		19. Stan zachowania (fundamenty, ściany zewnętrzne, ściany wewnętrzne, sklepienia, stopy, konstrukcje dachowe, pokrycie dachu, wyposażenie i instalacje) Stan zachowania dobry. Konieczne wykonanie poziomej izolacji w skrzydłach klasztornych, na ścianach występuje silne zawilgocenie. c.d.20- Przywrócić pierwotny układ pomieszczeń klasztornych łącznie z krużgankami wokół wirydaża. W skrzydle zach. należy zlikwidować ubikacje zlokalizowane w dawnym krużganku, a krużganek ten skomunikować z krużgankiem północnym. Podobnie wzdłuż skrzydła południowego i wschodniego należy zrekonstruować krużganki. W skrzydle wsch. pomieszczenie przerobione na przejście należy ponownie przesklepić i zlikwidować w nim klatkę schodową, a w miejsce drzwi w ścianie wschodniej umieścić otwór okienny. Ze względu na ahistoryczny układ pomieszczeń na I piętrze wskazane jest przywrócenie korytarzy w poszczególnych skrzydłach na ich osi, natomiast wielkość poszczególnych pomieszczeń powinna być uzależniona od rytmu otworów okiennych. Okno w ścianie północnej południowego skrzydła pierwsze od wsch. należy zamurować natomiast okno w ścianie wschodniej zachodniego skrzydła pierwsze od północy należy powiększyć do pierwotnych wymiarów widocznych po wewnętrznej stronie. Wirydaż pokryty obecnie płytami cementowymi należy zagospodarować xxx niską zielenią. Teren na zachód od zabudowań klasztornych /sad i staw/ należy oczyścić i uporządkować. Zabudowa po wschodniej stronie /salka katechetyczna/ i południową /szkółkę/ w planie rewaloryzacji terenu należy przewidzieć do wyburzenia.	
20. Najpilniejsze postulaty konserwatorskie Kościół - od czasu powstania kościoła przez cały czas pełnił funkcję sakralną, z tego też powodu w bryle budynku nie nastąpiły zasadnicze zmiany. Przekształcenia jakie nastąpiły były wynikiem przejęcia obiektu przez księży diecezjalnych w 1832r. /likwidacja chóru wschodniego/ Należy zabezpieczyć od zewnątrz okna witrażowe, wyposażenie - ławki, organy, konfesjonały, ołtarze należy poddać zabiegom konserwatorskim Pokrycie dachu pozostawić bez zmian tzn. ceramiczne. Można w celu szczelniejszego pokrycia na łąkach umieścić blachę na którą dopiero położyć dachówkę. Zabudowania poklasztorne - sprawdzenie gruntu oraz poziomu wody gruntowej, podchwycić należy fundamenty dalej pkt.19			

21. Akta archiwalne (rodzaj akt, numer i miejsce przechowywania)

Archiwum Archidiecezjalne w Gnieźnie
 Akta parafii pw św Piotra i Pawła na Podgórzu /w trakcie opracowania/ syg. 2,47-52,54-57,59-63,66-69,89,138,310
 Archiwum Diecezjalne we Włocławku, Akta biskupów kujawsko-pomorskich- wizytacje dek służewskiego 1779 syg 35/353
 1779-82 syg 48, 1788 syg 66 1791 syg 77
 Archiwum Parafialne Parafii p.w. św Piotra i Pawła na Podgórzu w Toruniu. Kronika kościelna, zdjęcia
 Archiwum Państwowe w Toruniu
 Akta m.Podgórza 1555-1938 syg. 571-579,643-647,649-650, 652-655,658-661.
 Akta m.Torunia 1793-1920 syg. C 4575, G 3526
 Akta wójtostwa Podgórz 1873-1939
 Królewska Fortyfikacja w Toruniu syg 191-192
 Wernicke, Die Kirsche der Stadt Thorn und ihres Gebietes ca 1836, Kat.II X 25
 wykaz wszystkich mat. arch. w dok. nauk.-konserwatorskiej mps. PKZ o Toruń nr syg.888/dok.hist.

23. Źródła ikonograficzne i fotografie (rodzaj, miejsce przechowywania, sygnatury)

Obraz Kazanie na Łodzi z 1671 r /znajdował się w kościele ewangelickim w Toruniu, obecnie w Muzeum Okręgowym w Toruniu
 Archiwum parafialne Podgórz
 zdjęcia obrazujące zniszczenie klasztoru po wybuchu 24.I.45 oraz odbudowę prowadzoną w 1945r.

22. Bibliografia

O.Chojnański Architektura założeń reformackich i poreformackich byłej prowincji pruskiej, Toruń 1958 mps UMK
 M.Janosz-Biskupowa Dzieje miasta Podgórza /1555-1938/ /w/ Zapiski Historyczne t.27 1962
 J.Puciata-Pawłowska-Reformacki Kościół św Piotra i Pawła na Podgórzu pod Toruniem /w/ Księga Pamiątkowa 75-lecia TNT,Toruń 1952 s. 185-204
 J.Puciata-Pawłowska-Osiedlenie się OO Reformatów w Podgórzu k.Torunia Toruń 1950 mps
 S.Szczerbiński,S.Jarosz-Kościół p.w. św Piotra i Pawła i zabudowa poklasztorna OO Reformatów-dokumentacja hist-kons. Toruń 1988 mps PKZo/Toruń

24. Uwagi różne

25. Wypełnił

mgr Sławomir Szczerbiński

imię i nazwisko

data grudzień 1989r.

26. Sprawdził

imię i nazwisko

data

27. Załączniki

4 wkładki ze zdjęciami + 1 wkładka tekst.

1. Miejscowość

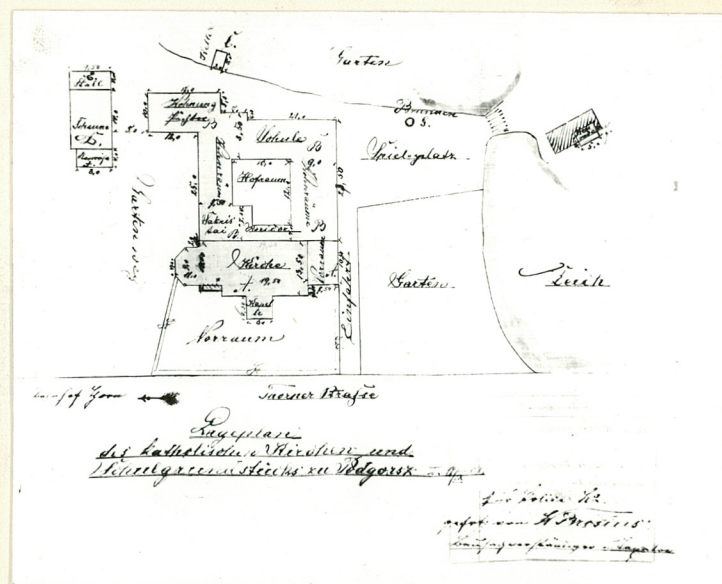
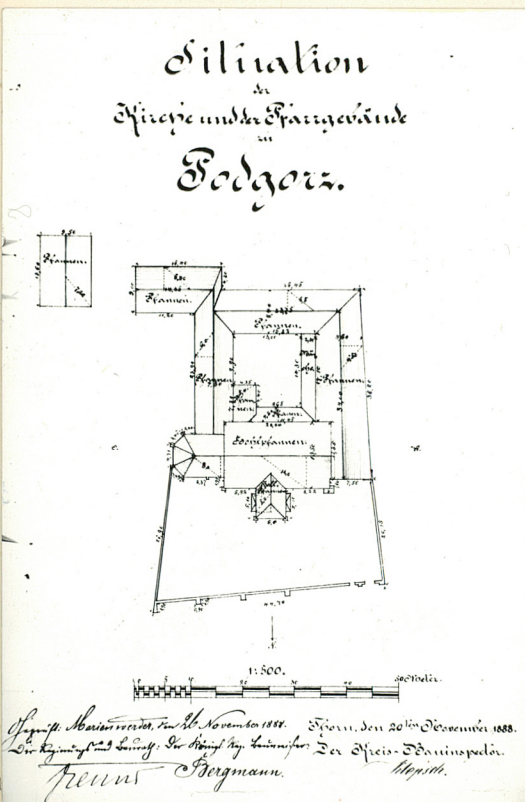
TORUŃ

2. Obiekt (nazwa jak w karcie)

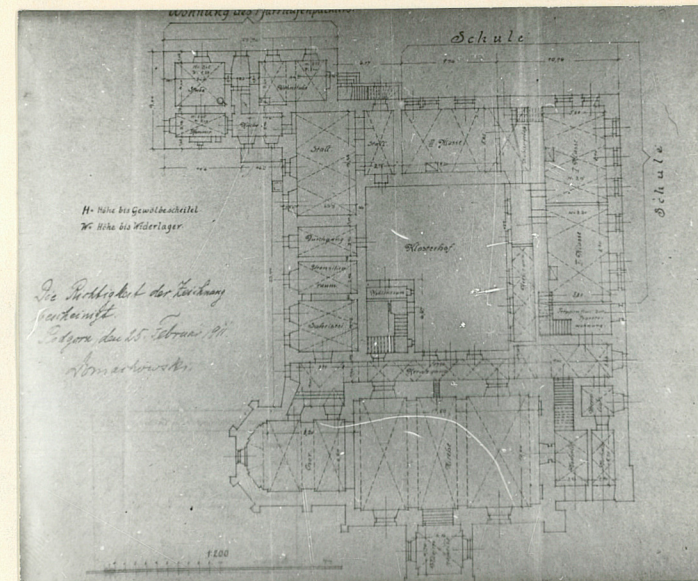
Kościół p.w.śś Piotra
i Pawła

3. Zawartość wkładki (nazwa obiektu lub materiału uzupełniającego)

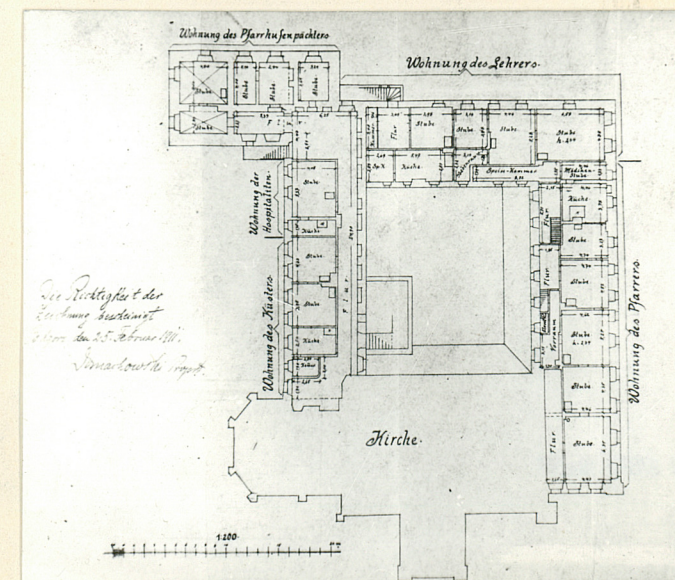
Zdjęcia



Plan sytuacyjny Kościoła i działki
szkolnej, wyk Brosius, 1906
AA Gniezno, akta parafii Podgórz
syg. 69 nr neg. 10310/1



Rzut parteru 1911 AA Gniezno syg. 69
nr neg 10310/3



Rzut I piętra 1911 AA Gniezno syg 69
nr neg. 103 10/8

Wkładkę założył:

(imię, nazwisko, data)

Miejsce przechowywania negatywów: Prac. Foto. PKZ o/Toruń

OZGraf. Z.P. Ostróda zam. 699 nakł. 23,600



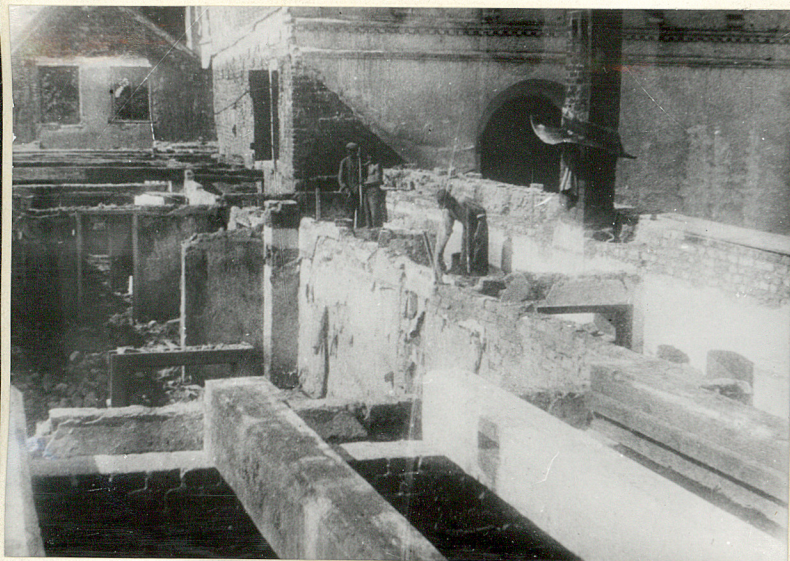
Budynek poklasztorny po wybuchu 24.I.1945
nr neg 10341/6



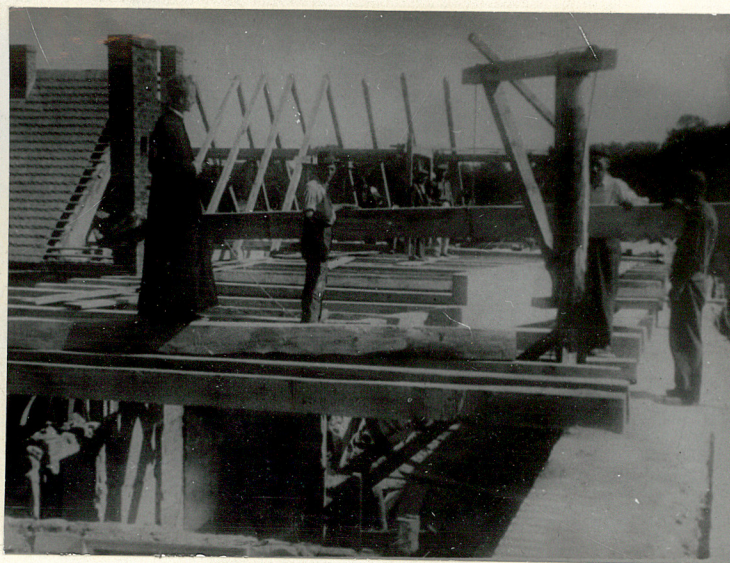
Plebania po zdjęciu wieżby dachowej /1945r/ nr neg.10341/3



Krycie dachów na budynku poklasztornym /1945r/ nr neg. 10341/2



Stawianie nowych ścian działowych we wnętrzu plebanii /1945/ nr neg 10341/10



Założenie wieńca na dachu 21.VII. 1945r. nr neg. 10341/4



Nowa więźba dachowa nad skrzydłem zachodnim /1945r./ nr neg. 10341/1

1. Miejscowość

TORUŃ

2. Obiekt (nazwa jak w karcie)

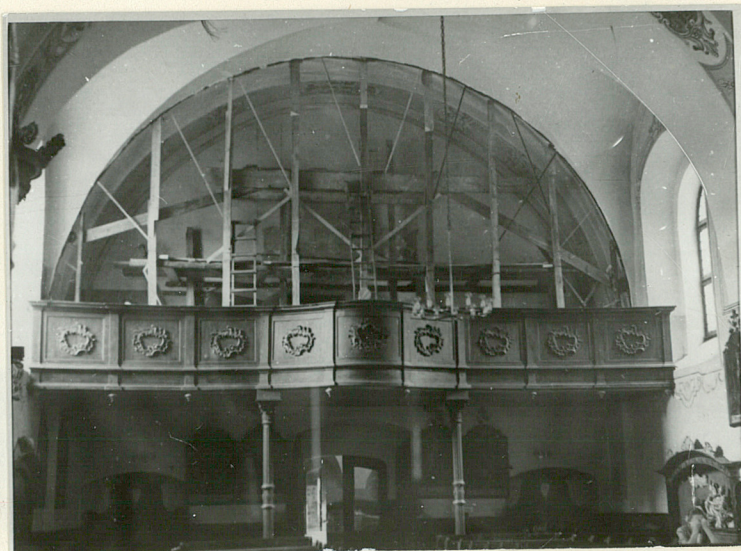
Kościół p.w. św. Piotra
i Pawła

3. Zawartość wkładki (nazwa obiektu lub materiału uzupełniającego)

Zdjęcia



Stare organy /br.daty/ przed 1952r
nr neg.10341/5



Instalowanie nowych organów 1952r
nr neg.10341/8



Sygnaturka zegarowa przed zdjęciem
ok.1949r. nr neg. 10341/9



Nowa wielebna nad skrzydłem południowym
1945 r. nr neg. 10341/11

Wkładkę założył:

(imię, nazwisko, data)

Miejsce przechowywania negatywów: Prac. Foto. PKZ o/ Toruń

OZGraf. Z.P. Ostróda zam. 699 nakł. 23.600

Wzór ODZ 1978 r.



Widok ogólny od strony pół.-wsch.
nr neg. 10266/2



Widok ogólny od strony północnej
nr neg. 10266/2



Wirydarz-widok na kościół i skrzydło
wsch. nr neg. 10343/15



Wirydarz - skrzydło południowe
i zachodnie nr neg. 10343/5



Wirydarz - skrzydło zachodnie
nr neg. 10343/4

1. Miejscowość

TORUŃ

2. Obiekt (nazwa jak w karcie)

Kościół p.w. śś Flotta
i Pawła

3. Zawartość wkładki (nazwa obiektu lub materiału uzupełniającego)

Zdjęcia



Wirydarz-widok na kościół i
skrzydło zachodnie nr neg.
10343/7



Skrzydło zachodnie
nr neg. 10343/4



Widok na chór nr neg. 10342/7 Widok na kaplicę boczną nr neg. 10342/8

Wkładkę założył:
(imię, nazwisko, data)

Miejsce przechowywania negatywów: Prac. Foto

OZGraf. Z.P. Ostróda zam. 699 nakł. 23.04.1974 PKZ o/Toruń

Wzór ODZ 1976 r.



Kruchta kościoła nr neg. 10342/9



Wschodnia część korytarza
biegnącego wzdłuż południo-
wej ściany kościoła nr neg.
10342/5



Wejście do zakrystii nr neg.
10342/6



Korytarz wzdłuż południowej
ściany kościoła nr neg.
10342/2

1. Miejscowość

TORUŃ

2. Obiekt (nazwa jak w karcie)

Kościół p.w. św. Piotra
i Pawła

3. Zawartość wkładki (nazwa obiektu lub materiału uzupełniającego)

Zdjęcia



Pomieszczenie w zach. skrzydle
nr neg.10342/12

Pomieszczenie w południowym
skrzydle nr neg.10343/2

Pomieszczenie we wsch. skrzydle
wtórnie zaadoptowane na przejście
nr neg.10342/11

Drzwi ramowo-płycinowe w
zach. skrzydle ~~nr neg.10342/12~~
nr neg.103 42/3

Wkładkę założył:

(imię, nazwisko, data)

Miejsce przechowywania negatywów: Prac. Foto. PKZ o/Toruń

OZGraf. Z.P. Ostróda zam. 699 nakł. 23.600

Wzór ODZ 1978 r.



Klatka schodowa w zach. skrzydle Skrzydło wsch. I piętro, korytarz, nr neg 10342/14



Skrzydło wsch. I piętro, korytarz, nr neg 10342/10



I Piętro, pomieszczenie w skrzydle zach. nr neg 10342/13



Więźba dachowa nad prezbiterium, nr neg 10343/8

Więźba nad nawą kościoła nr neg 10343/9

Więźba dachowa nad skrzydłem wsch. nr neg 10343/15

1. Miejscowość	2. Obiekt (nazwa jak w karcie)	3. Zawartość wkładki (nazwa obiektu lub materiału uzupełniającego)
TORUŃ	Kościół p.w. św. Piotra i Pawła	c.d. pkt nr 12, 13

c.d. pkt nr 12

zaszły po 1832 roku wydaje się że można w świetle ustawodawstwa zakonnego traktować jako pierwsze większe inwestycje. Pierwszy zachowany plan z 1843 roku, przyziemia klasztoru pokazuje jeszcze skrzydła klasztoru posiadające wokół wirydarza biegnący korytarz, który w/g ustawodawstwa statutowego zawsze występował. Rozmieszczenie pomieszczeń w skrzydle południowym, wschodnim i zachodnim w okresie tym zostało już zmienione poprzez podział na mniejsze pomieszczenia. Zasadnicze zmiany budowlane w budynkach klasztornych były prowadzone w 1845 roku. Projektowano wówczas z uwagi na zły stan techniczny wyburzenie części korytarza. Kiedy te prace wykonano dokładnie nie wiadomo. Na planie z 1898 roku korytarza w skrzydle południowym już nie ma, natomiast zamurowane zostało ~~skrzydło~~ przejście z korytarza północnego na korytarz wschodni i zachodni. Kolejne większe prace budowlane miały miejsce 1 1925 roku. Powstała wówczas wieża-dzwonnica wolnostojąca, nowy parkan od strony ulicy P. znańskiej oraz przeprowadzono kolejną zmianę rozplanowania pomieszczeń w skrzydłach klasztornych. Wykonano m.in. przejście w skrzydle wschodnim przez jedno z pomieszczeń umieszczając w nim ponadto klatkę schodową. Układ pomieszczeń I piętra ponownie został zmieniony po II wojnie. Po uszkodzeniu dachu i więźby dachowej konieczne było usunięcie gruzu po zniszczonych ściankach działowych i stropu ponad I piętrzem. Przeprowadzono wówczas kolejne prace adaptacyjne polegające na przemieszczeniu schodów wewnętrznych z I piętra na strych w skrzydle zachodnim, oraz wydzielenie łazienek w skrzydle zachodnim i południowym w dawnych korytarzach. Pozostałe prace miały charakter remontów bieżących.

c.d. pkt 13

Układ pomieszczeń parteru skrzydła wschodniego i południowego jednotraktowy. W skrzydle zachodnim wzdłuż ściany wschodniej dawny krużganek o poprzecznych podziałach na małe pomieszczenia /sanitariaty/. Pomieszczenia parteru o sklepieniach kolebkowo-krzyżowych. W narożu północno-wschodnim wirydarza murowana klatka schodowa sklepiona kolebkowo. Pod biegiem schodów pomieszczenie /część dawnego krużganka skrzydła wschodniego/. W trzecim pomieszczeniu od północy w skrzydle wschodnim sklepienie zastąpiono stropem płaskim przez umieszczenie w pomieszczeniu tym schodów na I piętro. W miejscu pierwotnego otworu okiennego umieszczono otwór drzwiowy. Pomieszczenie południowe tego skrzydła wtórnie podzielone ściankami działowymi na trzy mniejsze odpowiadające przeszłom sklepieniu swoim rzutem. W przybudówce południowo-wschodniej pomieszczenie północne też podzielone na dwa mniejsze. W pomieszczeniu tym podobnie w miejscu otworu okiennego w elewacji południowej umieszczono otwór drzwiowy. Skrzydło południowe o pierwotnym podziale /dwa pomieszczenia sklepienie kolebkowo-krzyżowe/. Na osi krużganku skrzydła zachodniego nawa ścianka działowa wydzielająca pomieszczenia kotłowni. W skrzydle zachodnim od południa dwa pomieszczenia sklepienie kolebkowo-krzyżowe, w trzecim umieszczona klatka schodowa na I piętro. Z pomieszczenia tego wejście na północny krużganek oraz teren przyklasztorny. Piętro skrzydeł klasztornych o podziale XIX w i XX w. Wzdłuż ściany wewnętrznej trzech skrzydeł korytarz z którego wejście do poszczególnych pomieszczeń. Z korytarza w skrzydle wschodnim wejście na emporę w prezbiterium. Z pomieszczenia północnego skrzydła zachodniego wejście na schody na północny krużganek parteru. Kształt otworów okiennych na poziomie parteru i I piętra prostokątny zamknięty płasko i łukiem odcinkowym, okna skrzynkowe i półskrzynkowe. Stolarka drzwiowa ramowo-płycinowa. Podłoga w pomieszczeniach drewniana, na krużganku północnym i korytarzu we wsch. skrzydle ceramiczna. Więźba współczesna krokwiowo-wiązowa. Dach dwuspadowy kryty ceramicznymi dachówką korytkową zakładkową i karpiówką.

Miejsce przechowywania negatywów: