

1. Obiekt 582/1

KOŚCIÓŁ PARAFIALNY P.W. WNIEBOWZIECIA N.M.P.

*d. franciszkański*

2. Czas powstania

1343-1370 r.

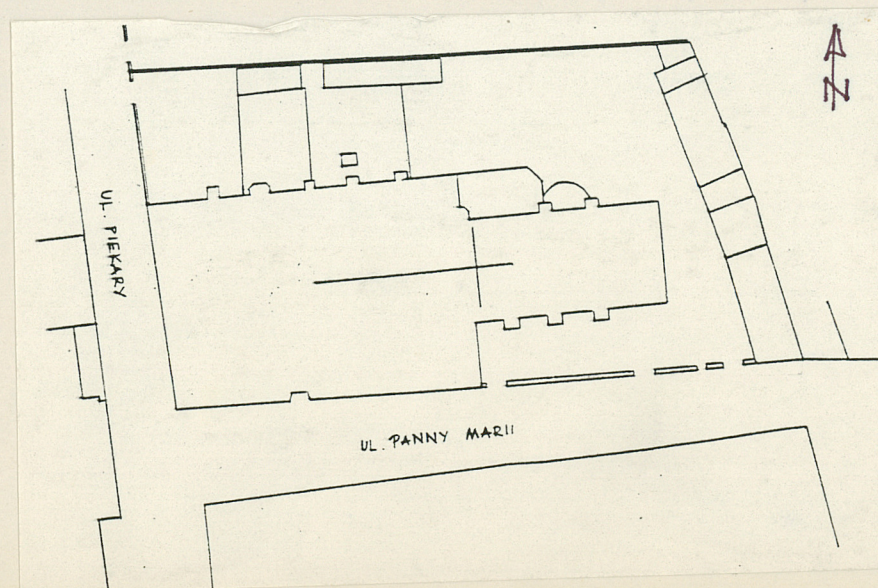
3. Miejscowość

TORUŃ

11. Zdjęcia, plan sytuacyjny, rzuty



widok od str. pd-wsch.



plan sytuacyjny

autor zdjęć *M. Krzyńska*  
data wykonania *X-92*  
miejsce przechowywania negatywów

4. Adres

ul. Panny Marii 2

nr hipoteczny .....

5. Przynależność administracyjna

województwo .....

gmina .....

6. Poprzednie nazwy miejscowości

Thorn

7. Przynależność administracyjna  
przed 1.VI.1975 r.

województwo *bydgoskie*

powiat *Toruń*

8. Właściciel i jego adres

Parafia Rzymsko-Katolicka  
ul. Panny Marii 2  
87-100 Toruń

9. Użytkownik i jego adres

Parafia Rzymsko-Katolicka  
ul. Panny Marii 2  
87-100 Toruń

10. Rejestr zabytków

Nr *38/172*

*A/406*

data *24.10.1929 r.*



Kościół w obecnej postaci zbudowany między 1343 a 1370 r. (prezbiterium-ostatnia ćw. XIV w.) jako trzeci z kolei na miejscu dwóch wcześniejszych, budowanych w latach: pierwszy - ok. 1240 r., drugi między 1263 a 1300 r.

k. XIII-zakrystia wraz z częścią północną prezbiterium;

1591-naprawa sklepień nawy południowej; XVII-dobudowa krużganku do gotyckiego muru klasztorного znajdującego się na południe od kościoła;

1642-naprawa sklepienia zachodniego i założenie pierwszych ankrów;

1686 i 1721-naprawa sklepień nawy północnej;

1654-zmiana pokrycia środkowej wieżyczki; po 1661-odbudowa hełmu tejże;

1696-prace przy wieżyczkach bocznych;

1750-naprawa szczytów;

1792-naprawa okien;

1798-99-zniszczenie szczytów, rozebranie dotychczasowych trzech dachów nad nawami i postawienie nowego zachowanego do dziś; postawienie nowego dachu nad prezbiterium;

1806-uszkodzenie kościoła podczas wojen napoleońskich;

1808 i 1813-zbombardowanie kościoła;

po 1808-kościół służył jako magazyn.

Kościół budowany dla franciszkanów, w latach 1557-1724 w rękach protestantów, w okresie 1724-1813 zajęty przez zakon bernardynów, od 1830 r. do dziś kościół parafialny.

### SYTUACJA

Kościół położony w pn-zach. części Starego Miasta, w pd części bloku stycznego z pn-zach. narożnikiem Rynku Staromiejskiego, wzdłuż ul. Panny Marii.

### MATERIAŁ I KONSTRUKCJA

Fundamenty kamienne; podmurówka z kamieni narzutowych; mury z cegły palonej na zaprawie wapiennej w wątku gotyckim; kościół tynkowany wewnątrz; cegła profilowana w rozglifieniach portali, gzymsach oraz fryzie pod okapem dachowym; cegła fazowana w obramieniach okien; więźba dachowa drewniana; dach kryty dachówką esówką, na mauzoleum Anny Wazówny mniszka; posadzki: w korpusie nawowym płyty grobowe w gł. ciągach komunikacyjnych oraz posadzka z twardego wapienia, w prezbiterium kamienne płytki; schody na emporę murowane, obite deskami, 1-biegowe, łamane z zakrętem; drzwi wejściowe główne, w elewacji zach., pd, wsch. deskowe, 2-skrzydłowe, opierane drewnianymi kratownicami; drzwi w wiatrołapach płycinowe, częściowo przeszklone; drzwi zewn. do zakrystii podwójne, płycinowe i deskowe, 1-skrzydłowe, opierane kratownicami; drzwi z nawy pn do zakrystii deskowe, 1-skrzydłowe; balustrada na emporze drewniana; wiatrołapy drewniane; okna z ceglanyimi laskami i maswerkami z wypełnieniem witrażowym (w zakrystii szybki rombów w ołowiu).

### RZUT

Kościół na planie wydłużonego, nieregularnego prostokąta przyległym od wsch. wydłużonym, prostokątnym prezbiterium, do którego od pn przylega prostokątna, 3-przęsłowa, zamknięta od wsch. 3-bocznie zakrystia oraz na wsch. od niej kaplica-mauzoleum Anny Wazówny na planie półkola. Do nawy pn przylega jedyne zachowane skrzydło budynku poklasztorного. Do pd-wsch. narożnika nawy pd dochodzi mur klasztorный z przylegającym doń krużgankiem. Korpus 3-nawowy, 6-przęsłowy z systemem skarp wewnętrznych wzmacniających ścianę pd i zewnętrznych przy ścianie pn. Filary międzynawowe 8-boczne, przyściennie, u styku z prezbiterium nieregularne. Prezbiterium 4-przęsłowe ze skarpami zewnętrznymi przy ścianie pd.

### BRYŁA

Kościół halowy ze sklepieniem podziemiem pod większą częścią nawy pn. Korpus nawowy i prezbiterium kryte osobnymi, 2-spadowymi dachami, z których niższy nad prezbiterium. Piętrowa zakrystia kryta dachem pulpitowym, mauzoleum Anny Wazówny-stożkowym. Skrzydło budynku przytykające do nawy pn 2-kondygnacyjne, kryte dachem 2-spadowym. Kolumnowo-arkadowy krużganek przy murze klasztorным 1-kondygnacyjny, sklepiony krzyżowo, kryty dachem pulpitowym. Nad wsch. ścianą prezbiterium szczyt z trzema wielobocznymi, dekoracyjnymi wieżyczkami nakrytymi ostrosłupowymi daszkami. U styku prezbiterium z nawą pn oraz przy ścianie pn korpusu, w połowie szerokości budynku poklasztorного dwie wieżyczki schodowe prowadzące na poddasze kościoła, kryte daszkami ostrosłupowymi.



14. Kubatura  33665 m <sup>3</sup>	15. Powierzchnia użytkowa  1484 m <sup>2</sup>	16. Przeznaczenie pierwotne  sakralne	17. Użytkowanie obecne  sakralne
18. Prace budowlane i konserwatorskie, ich przebieg i dokumentacja 1830-remont kapitalny po zniszczeniach wojen napoleońskich; 1890-95-prace zabezpieczające przy murach, dachu, więźbie, sklepieniach, położenie nowej dachówki esówki, odrestaurowanie okien, uzupełnienie fryzu wieńczącego i gzymsu; 1896-97-prace renowacyjne przy wieżyczkach; 1898-1900-nowe witraże w prezbiterium; do 1916-nowe witraże w korpusie nawowym; 1930-31-restauracja prezbiterium; 1932-35-naprawa konstrukcji dachu; 1934-odsłona zamurowanych okien w dolnej kondygnacji nawy pn oraz portali pd i zach.; 1939-podniesienie poziomu podłogi w zakrystii do posadzki kościoła; lata powojenne-naprawa witraży; 50-te-konserwacja epitafiów; 60-te- przeniesienie barokowej chrzcielnicy pod krucyfiks; 1962/63-powiększenie kaplicy Św. Trójcy o 1,5 przeszła dawnego krużganku klasztornego-oddzielenie jej od kościoła oszkloną kratą; 1966-odkrycie i konserwacja malowideł na ścianie pn nawy gł. obok przejścia do zakrystii; 1971-odkrycie malowidła gotyckiego i rekonstrukcja c.d. na wkładce 3		19. Stan zachowania (fundamenty, ściany zewnętrzne, ściany wewnętrzne, sklepienia, stropy konstrukcje dachowe, pokrycie dachu, wyposażenie i instalacje)  Stan zachowania ogólnie dobry. Kościół po remoncie wnętrza (aktualnie toczy się jeszcze w mauzoleum Anny Wazówny oraz w dolnej części nawy pn). W najgorszym stanie znajduje się lico murów zewnętrznych (ubytki cegieł, spoin, szczególnie w strefie cokołu, spękania w dolnej strefie ściany pd, zły stan tynków zewnętrznych, bardzo zły stan muru wraz z krużgankiem) dostawionych do kościoła od pd, z licznymi ubytkami w całej strukturze muru i dekoracji architektonicznej. Ubytki w oszkleniu, zniszczone rynny, rury spustowe i częściowo pokrycie dachu.	
20. Najpilniejsze postulaty konserwatorskie c.d. na wkładce - naprawa poszczególnych fragmentów lica gotyckich murów z wymianą pojedynczych cegieł i prze- spoinowaniem, szczególnie w strefie cokołu całego kościoła, w murze pd korpusu nawowego; - wymiana w blendach pod oknami fragmentów murów z czerwoną zaprawą wapienną imitującą wątek, na mur ceglany o właściwym układzie; - uzupełnienie ubytków w gzymsach kapnikowych, gzymsie wieńczącym i we fryzie; - wymiana zniszczonych fragmentów profilowanych cegieł w portalach; - uzupełnienie lub wymiana tynków w blendach, na ścianach mauzoleum Anny Wazówny; - kompleksowy remont muru wraz z dostawionym doń krużgankiem od str. pd kościoła (naprawa lica c.d. na wkładce 4			



21. Akta archiwalne (rodzaj akt, numer i miejsce przechowywania)

- Akta budowlane - AmTG-3114  
AmTG-3115
- Akta gruntowe - AmTF-322
- Archiwum parafii NMP w Toruniu, Acta Betreffend die Reparatur der St. Marien-Kirche zu Thorn, teczka: Gmach kościoła.

23. Źródła ikonograficzne i fotografie (rodzaj, miejsce przechowywania, sygnatury)

22. Bibliografia

- K.G.Prätorius, Typografisch-historische-statistische Beschreibung der Stadt Thorn, Thorn 1832
- I.E.Wernicke, Geschichte Thorn, Thorn 1839
- I.E.Wernicke, Wegweiser durch Thorn und seine Umgebung, Thorn 1846
- F.Quast, S.Marien in Thorn, Zeitschrift für Bauwesen, Jg.1, 1851
- C.Steinbrecht, Die Baukunst des deutschen Ritterordens in Preussen, t.1, Thorn im Mittelalter, 1885
- C.Steinbrecht, Thorn im Mittelalter, Ein Beitrag zur Baukunst des Deutschen Ritterordens, Berlin 1885
- J.Heise, Die Bau- und Kunstdenkmäler der Provinz Westpreussen, H.7, Kreis Thorn, 1889
- J.Heise, Die Bau- und Kunstdenkmäler der Provinz Westpreussen Stadt Thorn, Danzig 1889
- S.Kujot, Toruń, Roczniki TNT, R.3, 1894
- A.Semrau, Führer durch die alten Baudenkmäler des Stadt Thorn, Thorn 1894
- G.Cuny, Der Chorgiebel der St. Marienkirche in Thorn, Mitteilungen des Copp.Ver.für Wissenschaft und Kunst zum Thorn, 1899  
c.d. na wkładce 4

24. Uwagi różne

25. Wypełnił

M. Krużyńska, A. Wiencek  
imię i nazwisko

data październik 1992 r.

26. Sprawdził

imię i nazwisko

data

27. Załączniki



1. Miejscowość	2. Obiekt (nazwa jak w karcie)	3. Zawartość wkładki (nazwa obiektu lub materiału uzupełniającego)
Toruń	Kościół parafialny p.w. Wniebowzięcia NMP	c.d. pkt. 13

c.d. pkt. 13 - opis obiektu

ELEWACJE

Korpus i prezbiterium z wyjątkiem ściany pn korpusu, zakrystii i prawie całej ściany zach. naw - na cokole zwieńczonym simą. Elewacje pn korpusu i prezbiterium oraz pd prezbiterium oskarpowane na całej wysokości. Wysokie okna wszystkich elewacji 3-dzielne, tylko na głównej osi kościoła 4-dzielne, z laskowaniem i maswerkami ceramicznymi. Korpus i prezbiterium zwieńczone fryzem o motywie 4-liścia.

Elewacja zachodnia

3-osiowa, z profilowanym, rozglifionym na zewnątrz portalem w osi środkowej. Dolna strefa elewacji oddzielona od strefy okiennej gzymsem kapnikowym przerwany w osi pn ostrołukową blendą. Powyżej, między oknami, 2 tynkowane, ostrołukowe nisze o sfazowanych narożach. Elewacja zwieńczona trójkątnym szczytem, 3-kondygnacyjnym, z pionową artykulacją wyznaczoną przez prostokątne lizeny, pomiędzy którymi ostrołukowe otwory doświetlające poddasze. Kondygnacje szczytu oddzielone 2-pasmowymi, ceglanyimi opaskami. Szczyt ujęty po bokach w dolnej jego kondygnacji spływami wolutowymi.

Elewacja południowa korpusu

6-osiowa, na kamienne podmurówce, z profilowanym, rozglifionym na zewnątrz portalem w 3 osi od zach., ujętym sterczynami. Nad gzymsem kapnikowym, pomiędzy oknami, tynkowane, ostrołukowe, profilowane nisze z fragmentami gzymsu kapnikowego u podstawy łuku.

Elewacja południowa prezbiterium

4-osiowa, z 3-uskokowymi skarpami między oknami. W skarpach, nad pierwszym uskokiem ostrołukowe, tynkowane, profilowane nisze. We wsch. części elewacji trzy obok siebie nisze, analogiczne do poprzednich.

Elewacja wschodnia korpusu

Zasłonięta w większości przez bryłę prezbiterium, a część północna dodatkowo przez zakrystię. W części pn i pd po jednym oknie, w części pd dodatkowo profilowany, rozglifiony na zewnątrz portal. Okno w osi pd ujęte po bokach dwiema tynkowanymi niszami. W narożu, między ścianą nawy a prezbiterium wieżyczka schodowa. Elewacja zwieńczona szczytem trójkątnym, z ostrołukowymi otworami doświetlającymi poddasze.

Elewacja wschodnia prezbiterium

3-osiowa, z oknem w osi środkowej i blendami o wielkości okien po bokach, zwieńczona wysokim szczytem o trzech 8-bocznych wieżyczkach zdobionych blendami i górą okienkami, ujmujących 3-strefowe ścianki ze sterczynami i wimpergami.

Wkładkę założył: M. Krużyńska, A. Wiencek, X.1992 r.

(imię, nazwisko, data)

Miejsce przechowywania negatywów: .....

jed. W.A. Olsztyn z. 135/S  
OZGraf. Z.P. Ostróda z. 676 n. 40 000

Wzór ODZ 1978 r.



1. Miejscowość Toruń	2. Obiekt (nazwa jak w karcie) Kościół parafialny p.w. Wniebowzięcia NMP	3. Zawartość wkładki (nazwa obiektu lub materiału uzupełniającego) c.d. pkt. 13
-------------------------	--	--

c.d. pkt. 13 - opis obiektuElewacja północna prezbiterium

4-osiowa, przesłonięta do połowy wysokości dwóch zach. osi bryłą zakrystii. W drugiej od wsch. osi tynkowane mauzoleum Anny Wazówny, dekorowane prostokątnymi płycinami i pilastrami. Elewacja północna zakrystii bez podziałów; wschodnia 2-kondygnacyjna, 2-osiowa, w dolnej kond. otwór wejściowy i ostrołukowe okno od pn, w górnej kond. nad drzwiami ostrołukowe okno i od pn ostrołukowa, tynkowana blenda. Elewacja zwieńczona półszczytem schodkowym z tynkowanymi blendami.

Elewacja północna korpusu

6-osiowa; pomiędzy oknami skarpy kryte daszkami pulpitowymi. W trzeciej osi od zach. blenda, między drugą a trzecią osią od zach. zamiast skarpy wieżyczka schodowa o rzucie 5 boków 8-kąta, kryta dachem ostrosłupowym (cementowym). W dolnej części elewacji, w trzech osiach od wsch. 5 ostrołukowych okien (w skrajnej osi wsch. - 1, w dwóch następnych po 2). Czwarta i część piątej osi od wsch., do połowy wysokości przysłonięta budynkiem poklasztornym.

Przy kościele, od strony pd, wzdłuż ulicy - mur z blendami i fragmentami blankowania, z dostawionym od str. wewn. kolumnowo-arkadowym krużgankiem. w murze 3 ostrołukowe bramy z attykowymi, sterczynowo-blendowymi szczytami.

WNĘTRZE

Mury spięte u góry stalowymi ściągami poprzecznymi i podłużnymi oraz drewnianymi kotwami w partii korpusu. Wnętrze halowe o równej wysokości korpusu i prezbiterium. Dolną pratię nawy pn tworzy pierwotny krużganek klasztoru, oddzielony od nawy głównej arkadami w części wsch. i ścianą z ostrołukowymi wnękami z otworami okiennymi i drzwiowymi w części zach. Nad krużgankiem empora z rzeźbioną balustradą, połączona z chórem muzycznym przy ścianie zach. nawy gł. Na emporę prowadzą schody przy ścianie wsch. nawy pn. We wnętrzu korpusu nawowego, od strony pd wysokie, arkadowe wnęki międzyskarpowe. Smukłe 8-boczne filary z cienkimi słupkami (od od pn wtopione dołem w mur dawnego krużganku), połączone profilowanymi arkadami, wspierają gwiaździste sklepienie: w nawie gł. 6-, w bocznych i w zakrystii 4-ramienne. W prezbiterium gwiazdy 8-ramienne, z żebrami spływającymi na maswerkowe wsporniki. Podobnie sklepiony odcinek dawnego krużganku (w drugim przęśle od wsch. - sklepienie bogatsze, gwiaździsto-sięciowe). Część zach. dolnej partii nawy pn (3,5 przęsła) kryta sklepieniem krzyżowym. Na zwornikach sklepienia zakrystii popiersia i tarcza herbowa, w odcinku dawnego krużganku - wsporniki z głowami lwów. Okna w podłużnych wnękach ostrołukowych, z witrażami ornamentalno-figuralnymi. Wejście do zakrystii o obniżonym w stosunku do korpusu do korpusu i prezbiterium, pierwotnym poziomem, w ścianie wsch. nawy pn. Obecnie poziom prezbiterium podwyższony w stosunku do korpusu nawowego.

WYPOSAŻENIE WNĘTRZAGotyckie

- zespół malowideł ściennych na wewn. skarpach nawy pd z ok. 1380-90 r.; monumentalne postacie pdo rozbudowanymi

Wkładkę załączył: M. Krużyńska A. Wiencek  
(Imię, nazwisko, data)

Miejsce przechowywania negatywów: .....

Wzór ODŻ 1978 r.



1. Miejscowość Toruń	2. Obiekt (nazwa jak w karcie) Kościół parafialny p.w. Wniebowzięcia NMP	3. Zawartość wkładki (nazwa obiektu lub materiału uzupełniającego) c.d. pkt. 13, 18
-------------------------	--	--

c.d. pkt. 13 - opis obiektu

- baldachimami architektonicznymi (aniołowie, Chrystus Bolesny, Matka Boska Bolesna, śś Jan Chrzciciel, Szczepan, Andrzej, Krzysztof, Wawrzyniec, Maria Magdalena i Elżbieta); poniżej m.in.: Pokłon Trzech Króli, św. Jadwiga, Mater Misericordiae; z tego samego czasu gorzej zachowane: Kazanie św. Franciszka do ptaków i Wniebowzięcie św. Marii Mgdaleny (w zach. części nawy gł. od pn) oraz Ukrzyżowanie (w nawie pn). We wsch. przęśle nawy gł. malarska scena z łożdzą, walczącymi wojownikami oraz postaciami Marii(?) i św. Mikołaja - 2 ów. XV w.
- po obu stronach prezbiterium stalle z pocz. XV w. o bogatej dekoracji maswerkowej;
  - parapet (balustrada) empory z pocz. XV w. - zdobiony delikatnymi, późnogotyckimi, wirującymi maswerkami;
  - późnogotycki krucyfiks z ok. 1510-20 r. przy wejściu do zakrystii.

Okres protestancki

- 4 manierystyczne epitafia protestanckie patrycjuszy toruńskich von der Linde z ok. 1584 r., Strobandów z ok. 1590 r., Neisserów sprzed 1588 r. (obrazy z 1594 r.), Mochingerów z ok. 1590 r.;
- dzieła bogatej snycerki manierystycznej: ambona z 1605 r. i nad emporą okazały prospekt organowy (najstarszy w Polsce) złożony z szafy sekcji głównej, z k. XVI w. i obficie dekorowanego wielkiego pozytywu z 1601-09 r.

Pozostałe wyposażenie powstałe po przejęciu kościoła przez bernardynów, późnobarokowe, snycerskie z 3/4 dekady XVIII w.

- wsparty na opilastrowanych filarach 3-listny łuk tęczy z rzeźbami grupy Ukrzyżowania oraz 8 ołtarzy;
- ołtarz główny z l. 1731-33 wykonany przez Jana Guhra i Chrystiana Kynasta (7-kolumnowy na planie litery M z Arką Przymierza i rzeźbioną sceną Zwiastowania, zwieńczony koroną).

Mauzoleum królowny Anny Wazówny z 1636 r.

- wykonane w czarnym marmurze i białym alabastrze.

INSTALACJE

elektr., gaz.

c.d. pkt. 18 - prace budowlane i konserwatorskie

polichromii na wsch. przęśle sklepienia;

1975-naprawa organów; l. 70-te i 80-te - badania wykopaliskowe pod posadzką w części prezbiterium i zach. części korpusu nawowego; konserwacja malowideł w całym wnętrzu kościoła; 1992-odkrycie malowidła na ścianie drugiego od zach. przęsła nawy pn - od strony nawy gł.; obecnie trwa remont w mauzoleum Anny Wazówny i w dolnej części nawy pn.

Wkładkę założył: M. Krużyńska, A. Wiencek, X.92 r.

(imię, nazwisko, data)

Miejsce przechowywania negatywów: .....

jed. W.A. Olsztyn z. 135/S  
OZGraf. Z.P. Ostróda z. 676 n. 40 000

Wzór ODZ 1978 r.



1. Miejscowość Toruń	2. Obiekt (nazwa jak w karcie) Kościół parafialny p.w. Wniebowzięcia NMP	3. Zawartość wkładki (nazwa obiektu lub materiału uzupełniającego) c.d. pkt. 20,22
-------------------------	--	---

c.d. pkt. 20 - postulaty konserwatorskie

- murów, uzupełnienie licznych ubytków w dekoracji architektonicznej, wymiana lub uzupełnienie tynków);
- naprawa pokrycia dachowego, a w miarę możliwości, przy najbliższym większym remoncie wymiana dachówki esówki na dachówkę mnich-mniszka;
  - naprawa rynien i rur spustowych;
  - naprawa witraży - uzupełnienie ubytków w oszkleniu i rekonstrukcja ich formy i kolorystyki;
  - uporządkowanie otoczenia - likwidacja placu budowy z terenu przykościelnego.

c.d. pkt. 22 - bibliografia

- R. Heuer, Die Werke der Bildenden Kunst und des Kunstgewerbe in Thorn bis zum Ende des Mittelalters, Mitt. Copp. Ver. H.24, 1916
- B. Mańkowski, Sztuka na Pomorzu. Jej dzieje i zabytki, Toruń 1932
- Prace konserwatorskie przy kościele NMP, "Sł. Pom." 1934, 13.VII.
- W. Podlaszewski, Prace renowacyjne w kościele NMP w Toruniu, Słowo Pomorskie, 6.XII.1934
- M. Orłowicz, Toruń, Toruń 1936 i 1948
- G. Dehio, E. Gall, Deutschordensland Preussen. Handbuch der deutschen Kunstdenkmäler, München 1952
- F. Głowacki, Kościół NMP. Orzeczenie w sprawie stateczności konstrukcji dachu i sklepień, Bydgoszcz 1952
- M. E. Gąsiorowscy, Toruń, Warszawa 1963
- Z. Nawrocki, Pofranciszkański kościół NMP w Toruniu. Próba rekonstrukcji dziejów budowy. Zesz. nauk. UMK. Nauki humanist.-społ., 1966, z.21, Zabytkozn. i Konserwat., z.2
- B. Rymaszewski, Toruń w czasach Kopernika, Toruń 1969
- J. Remer, Toruń, historia, ludzie, sztuka, Toruń 1970
- Z. Konarzewski, Kościół NMP. Opinia o stanie technicznym kościoła. Warszawa 1976
- K. Szczepański, Prace badawcze i poszukiwawcze na ścianach i sklepieniu kościoła, Toruń 1978
- J. Tajchman, Program badań i prac konserwatorskich w zespole pofranciszkańskim kościoła NMP, Toruń 1978
- K. Maj, Początki klasztorów franciszkanów i dominikanów w Toruniu, Rocznik Toruński 1978, t.13
- K. Szczepański, Dokumentacja prac konserwatorskich prowadzonych na sklepieniu i ścianach powyżej nasady w kościele, Toruń 1979
- T. Mroczo, Architektura gotycka na ziemi chełmińskiej, Warszawa 1980
- J. Tajchman, Projekt uporządkowania dziedzińca oraz przywrócenia historycznego wejścia do zakrystii kościoła, Toruń 1981
- J. Tajchman, W. Kania, Kościół NMP. Projekt koncepcyjny uporządkowania i zagospodarowania terenu zespołu pofranciszkańskiego w Toruniu między ul. NMP, Piekary i Franciszkańską, Toruń 1982
- M. Kozanecki, Kościół NMP-dokument. kons.prac przy malowidłach ściennych z k.XIVw. na przyporach wewn nawy pd, Toruń 1990

Wkładkę założył: M. Krużyńska, A. Wiencek, X.92 r.

(Imię, nazwisko, data)

c.d. na wkładce nr5

Miejsce przechowywania negatywów: .....

Wzór ODZ 1978 r.



1. Miejscowość  
Toruń

2. Obiekt (nazwa jak w karcie)  
Kościół parafialny p.w.  
Wniebowzięcia NMP

3. Zawartość wkładki (nazwa obiektu lub materiału uzupełniającego)  
c.d. pkt. 22

c.d. pkt. 22 - bibliografia

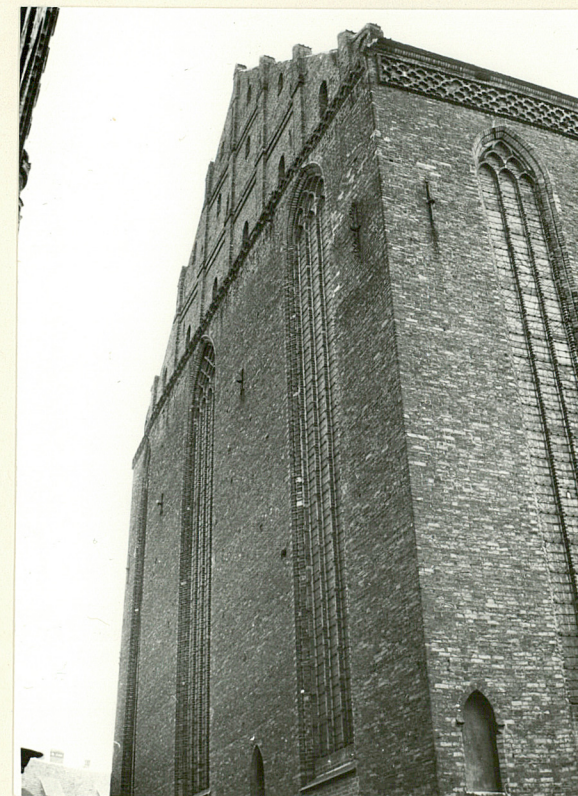
J. Łoziński, Pomniki sztuki w Polsce, t.II, cz.1 - Pomorze, Warszawa 1992;  
M. Kasprzycki, Kościół NMP - krużganek. Inwentaryzacja PP pKZ;  
Toruń, Kościół NMP. Inwentaryzacja.



Elewacja wschodnia prezbiterium



Elewacja wschodnia korpusu

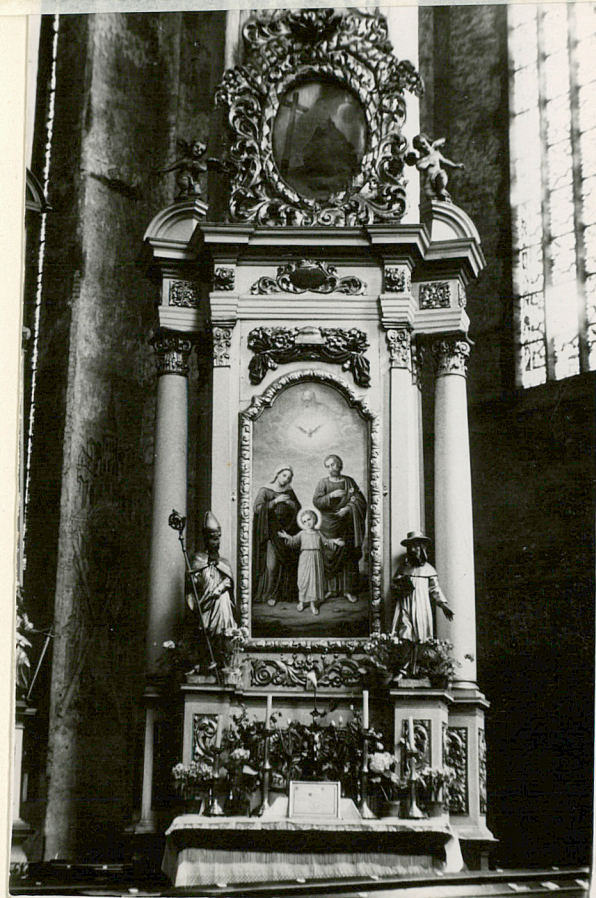


Elewacja zachodnia korpusu

Wkładkę założył: M.Krużyńska, A.Wiencek, X.92 r.  
(imię, nazwisko, data)

Miejsce przechowywania negatywów: .....  
Jed. W.A. Olsztyn z. 135/S  
OZGraf. Z.P. Ostróda z. 676 n. 40 000







1. Miejscowość

Toruń

2. Obiekt (nazwa jak w karcie)

Kościół parafialny p.w.  
Wniebowzięcia NMP

3. Zawartość wkładki (nazwa obiektu lub materiału uzupełniającego)

dokumentacja fotograficzna



Widok na zakrystię



Elewacja północna korpusu



Krużganek



Mauzoleum Anny Wazówny  
przy prezbiterium

Wzór ODZ 1978 r.

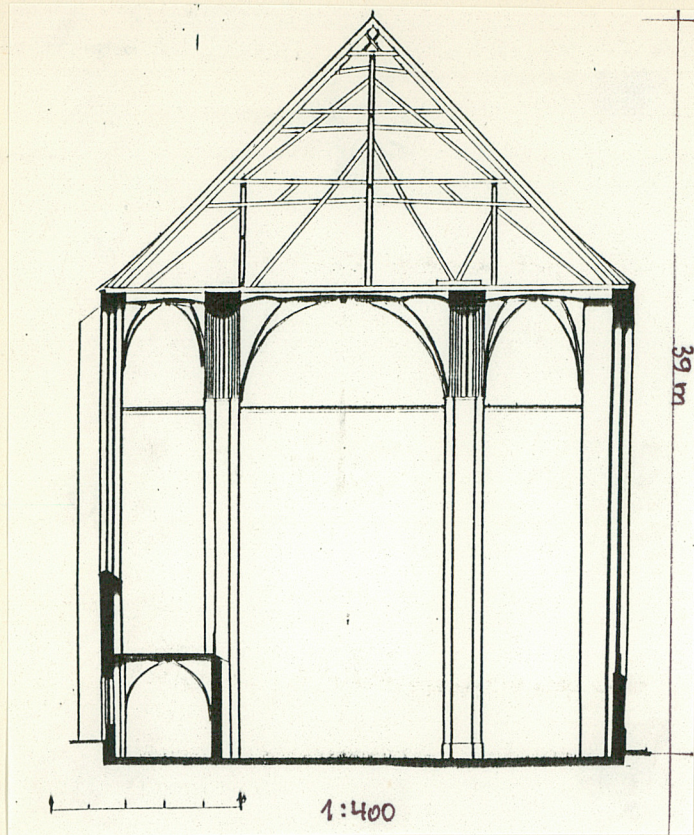
Wkładkę założył: M. Krużyńska, A. Wiencek, X.92

(imię, nazwisko, data)

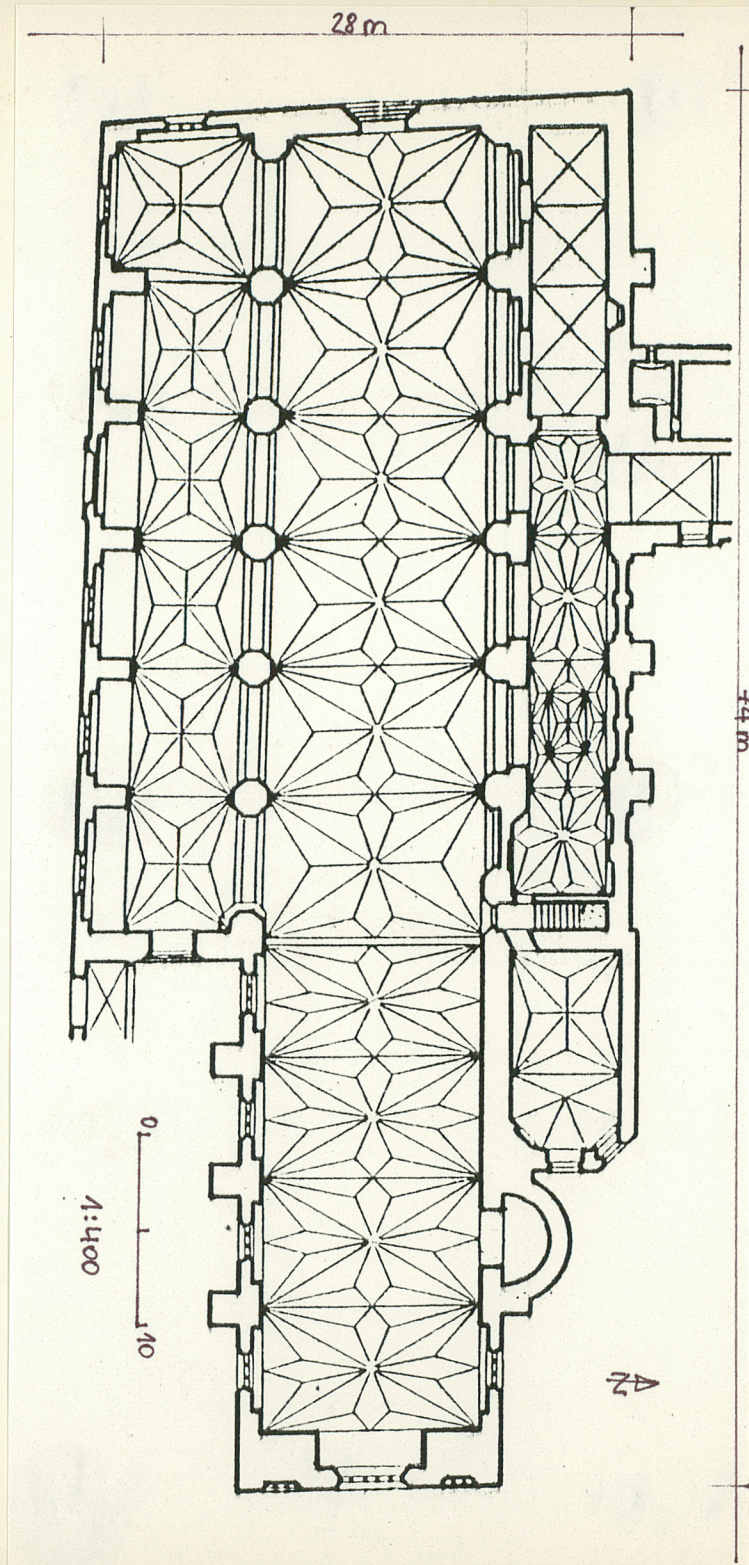
Miejsce przechowywania negatywów:

jed. W.A. Olsztyn z. 135/S  
OZGraf. Z.P. Ostróda z. 676 n. 40 000





przekrój poprzeczny korpusu



rzut kościoła



1. Miejscowość <u>TORUŃ</u>	5. Obiekt (nazwa jak w karcie) <u>KOŚCIÓŁ WNEBOWZIĘCIA NMP</u>	6. Zawartość wkładki (nazwa materiału uzupełniającego)
2. Gmina .....		
3. Powiat .....		
4. Województwo <u>KUJAWSKO-POMORSKIE</u>		

Wkładkę założył: MATERIAŁY DO POMNIKÓW HISTORII, 10.07.2008 r.  
(imię, nazwisko, data)

Miejsce przechowywania negatywów .....



FOT. R. KOLA , II. 1997 r.