

A B C D E F G H I J K L M N O P R S T U V X Y Z

4076 KUJAWSKO-
POMORSKIE
Nr

1. Obiekt 519/1

2. Czas powstania

3. Miejscowość

KOŚCIÓŁ PARAFIALNY P.W. ŚW. MATEUSZA APOSTOŁA I EWANGELISTY

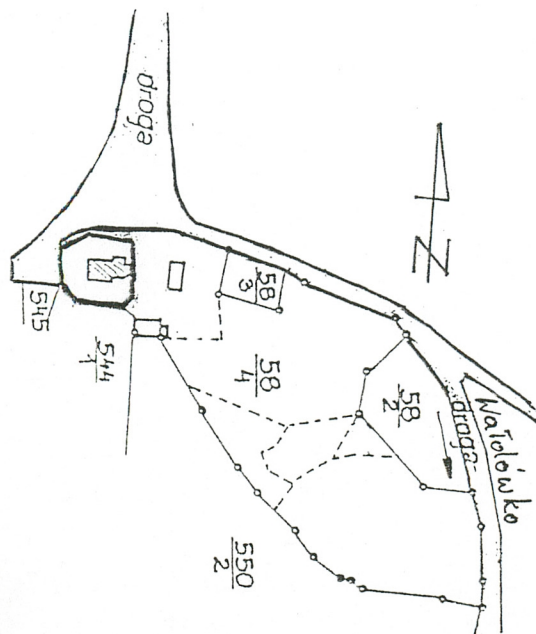
1621 r.

WAŁDOWO

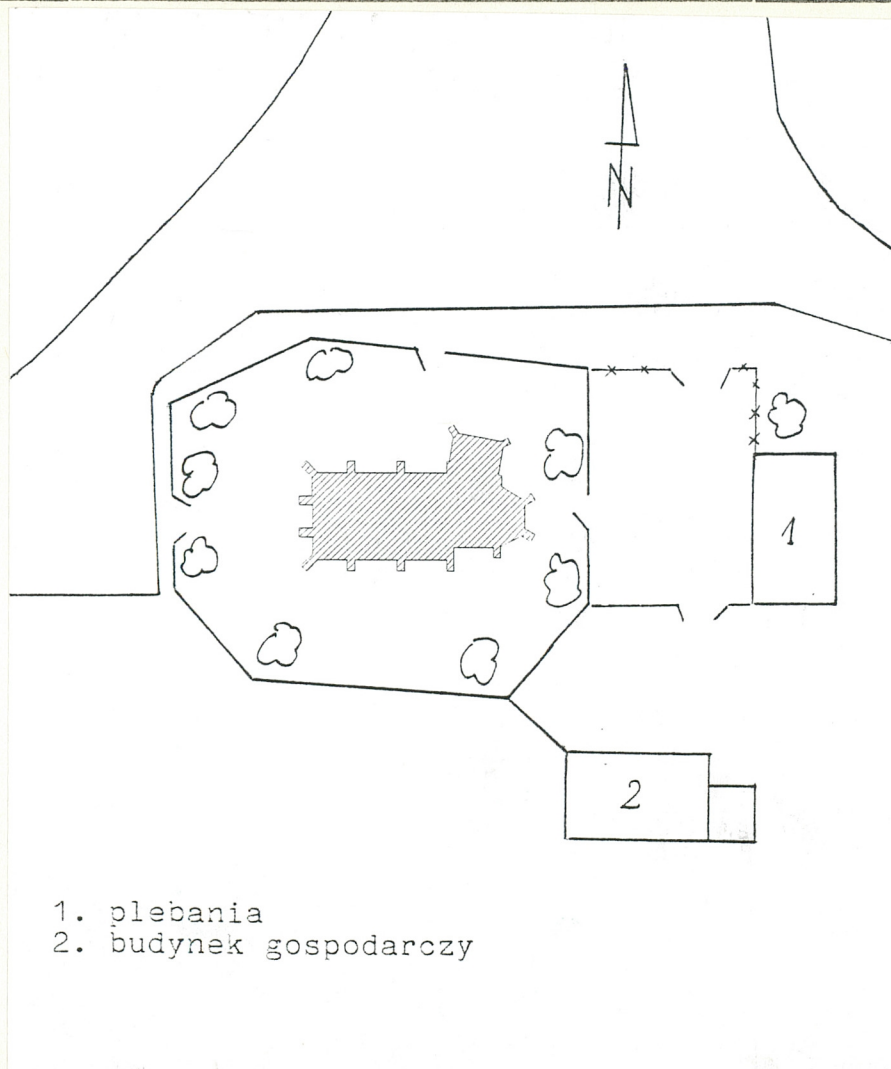
11. Zdjęcia, rzut, przekrój, sytuacja, orientacja



1. Widok ogólny w kierunku wsch.



Plan orientacyjny skala 1 : 5000



1. plebania
2. budynek gospodarczy

Plan sytuacyjny

skala 1 : 1000

cd. wkładki nr 3 - 6

4. Adres

89-405 Wałdowo 113

nr hipoteczny

5. Przynależność administracyjna

województwo bydgoskie

gmina Sępólno Krajeńskie

pow. SĘPÓLNO

6. Poprzednie nazwy miejscowości

Waldow, Wałdowo

niem. Waldau

7. Przynależność administracyjna

przed 1 VI 1975

województwo bydgoskie

powiat Sępólno Krajeńskie

8. Właściciel i jego adres

Parafia rzymsko-katolicka
p.w. św. Mateusza Ap. i Ew

89-405 Wałdowo 113

9. Użytkownik i jego adres

J.W.

10. Rejestr zabytków

Nr KOK 5/46 data 13.07.1936

12. Autorzy, historia obiektu, określenia stylu.

Wałdowo wieś wzmiankowana po raz pierwszy w 1311 roku, pierwszymi dziedzicami od średniowiecza do 3 ćw. XVIII w. byli Wałdowscy, herbu Topór, którzy dobra te mieli podobno otrzymać od księcia pomorskiego Mestwina; w 1695 roku Wałdowo należało w połowie do Adama i Stanisława Wałdowskich, a w połowie do Andrzeja Kiełpińskiego sędziego ziemskiego człuchowskiego, a następnie do Wawrzyńca Wałdowskiego; po ustąpieniu Wałdowskich, właścicielem dóbr w 1767 roku był Kalkstein - Stoliński; w 1788 roku nabył je Paweł Gostomski, a w 1827 roku Alojzy Prądyński; kolejnymi dziedzicami byli: w 1885 roku żyd Feliks London, a w następnym roku Wałdowo nabył żyd Rafuł Cohn z Berlina, w 1887 roku baron Antoni Graeve z Borku w poznańskim, który w 1893 r. sprzedał dobra niemcowi Kruegerowi, w tym samym

c.d. wkładka nr 1

13. Opis (sytuacja, materiał i konstrukcja, rzut, bryła, elewacje, wnętrze, wyposażenie, instalacje).

SYTUACJA

kościół usytuowany w południowej części wsi, przy drodze do Wałdówka; wolno stojący, orientowany, pośrodku parceli o wielobocznym kształcie, okolonej kamienno - ceglany murem, otoczony cmentarzem (rejestr zabytków A/375/1-2) oraz kręgiem starych lip; na wsch. za ogrodzeniem budynek plebanii, a na pd. - wsch. budynek gospodarczy; od zach. i pn. parcelę obiega droga;

MATERIAŁ, KONSTRUKCJA, TECHNIKA

- ściany - murowane z cegły pełnej, o wążku kowadełkowym, na zaprawie wapiennej z uzupełnieniami zaprawą cementową (większość fug); ściany zewnątrz nie tynkowane z wyjątkiem ościeży otworów okiennych i drzwiowych, fryzu z gzymsem oraz obudowy portalu; wewnątrz tynkowane z olejną lamperią do wysokości 1,5 metra;
- sklepienia i stropy - w prezbiterium i nawie sklepienie kolebkowo - krzyżowe, w zakrystii i na pierwszym piętrze wieży sklepienie krzyżowe, a pod wieżą i w aneksie pn. sklepienie kolebkowe;
- wieżby dachowa - o masywnej drewnianej konstrukcji z łączeniami na dyble, u podstawy wzamacniana z wtórnie wprowadzonymi łączeniami żelaznymi śrubami; więźba w typie krokwiowo - jętkowej z płatwiami pośrednimi, z dwiema jętkami w płaszczyźnie wiązara, dolna w wiązarach pełnych wsparta na mieczach; krokwie z ściągami łączą kleszcze; podciągi na ściągach;
- pokrycie dachu - dachy kryte dachówką karpiówką w koronkę, hełm wieży pobity blachą ocynkowaną;
- posadzki i podłogi - w prezbiterium i nawie posadzka z kwadratowych płyt marmurowych szarych i brunatno - szarych; w zach. części nawy, w kruchcie, w zakrystii po bokach oraz na piętrze wieży posadzka cementowa; w zakrystii w pasie środkowym i na chórze muzycznym podłoga biała;
- schody - w aneksie pd. komunikujące od przyziemia do więźby dachowej, drewniane kręcone, jednobiegowe z rdzeniem, strome z samych spoczników bez poręczy;

c.d. wkładka nr 1 - 3

| | | | |
|---|---|---|---|
| <p>14. Kubatura</p> <p>ok. 2508 m³</p> | <p>15. Powierzchnia użytkowa</p> <p>ok. 243 m²</p> | <p>16. Przeznaczenie pierwotne</p> <p>sakralne, kościół parafialny</p> | <p>17. Użytkowanie obecne</p> <p>sakralne, kościół parafialny</p> |
| <p>18. Prace budowlane i konserwatorskie, ich przebieg i dokumentacja</p> <p>brak dokumentacji prowadzonych prac remontowych, po 1945 roku przeprowadzono remont zapewne kapitałny, naprawiono zniszczenia powstałe w latach wojny, naprawiono dach, zapewne przełożono całe pokrycie, zamurowano wyrwy w murach, wstawiono nowe okna; w latach późniejszych hełm wieży pobito blachą ocynkowaną;</p> <p>1998 rok - wykonano remont pokrycia hełmu wieży, wyremontowano w elewacjach tynkowe ościeża otworów okiennych i drzwiowych oraz fryz z gzymsem, a także instalację odpływową; przeprowadzono malowanie wewnątrz;</p> | | <p>19. Stan zachowania (fundamenty, ściany zewnętrzne, ściany wewnętrzne, sklepienia, stropy, konstrukcje dachowe, pokrycie dachu, wyposażenie i instalacje)</p> <p>ogólnie stan zachowania dobry, mury o spoinach uzupełnionych zaprawą cementową, cegły częściowo kruszą się - ulegają korozji; sklepienia, więźba i pokrycia dachów w stanie dobrym; instalacja odpływowa w bardzo dobrym, elektryczna sprawna; portal z piaskowca w stanie złym, miejscami struktura kamienia ulega niszczeniu, rozwarstwia się, powierzchnia koroduje, zaciera się ostrość opracowania; destrukcja postępująca;</p> <p>20. Najpilniejsze postulaty konserwatorskie</p> <p>zachowanie obiektu bez zmian, prowadzenie remontów pod nadzorem konserwatorskim;</p> <p>portal należy poddać konserwacji - zachować proces destrukcji, konieczna impregnacja, spojenie występujących rozwarstwień;</p> | |

21. Akta archiwalne (rodzaj akt, numer i miejsce przechowywania)

24. Uwagi różne

22. Bibliografia

- Słownik geograficzny Królestwa Polskiego i in. krajów słowiańskich. pod red. B.Chlebowskiego. t.XII. Warszawa 1893, s.926-927.
- Diecezja chełmińska. Zarys historyczno - statystyczny. Pelplin 1928.
- Katalog Zabytków Sztuki w Polsce. t.XI woj.bydgoskie. z. 13 Powiat sępoleński. Warszawa 1970, s.22 - 25.
- Zabytki architektury województwa bydgoskiego. Bydgoszcz 1974, s. 211 - 212.

cd. wkładka nr 3

23. Źródła ikonograficzne i fotograficzne (rodzaj, miejsce przechowywania, sygnatury)

25. Opracował

tekst mgr Bogna Derkowska-Kostkowska IX.1998 r.
(imię nazwisko, data, podpis)

plany, rysunki mgr Bogna Derkowska-Kostkowska IX.1998 r.
(imię nazwisko, data, podpis)

zdjęcia Krzysztof Kostkowski IX.1998 r.
(imię nazwisko, data, podpis)

miejsce przechowywania negatywów

Karta po wypełnieniu podlega ochronie na podstawie przepisów prawa autorskiego

26. Adnotacje o inspekcjach, informacje o zmianach (daty, imiona i nazwiska wypełniających)

27. Załączniki

wkładki nr 1 - 6

| | | |
|---------------------------------|--|--|
| 1. Miejscowość W A Ł D O W O | 2. Obiekt (nazwa jak w karcie) KOŚCIÓŁ PARAF. P.W. ŚW. MATEUSZA AP. I EW. | 3. Zawartość wkładki (nazwa obiektu lub materiału uzupełniającego) historia, opis |
|---------------------------------|--|--|

c.d. ad 12 historia ...

roku Wałdowo nabyła komisja kolonizacyjna; Parafia i kościół w Wałdowie istniała już w średniowieczu, pierwszym plebanem wzmiankowanym w 1358 roku był Wawrzyniec; w końcu XVII wieku do probostwa należały dwie włóki pól uprawnych, nadto łąki i ogród; pleban pobierał meszne od 7 włościan po 2 korce żyta i 2 owsa miary kaliskiej, zaś z dwu działów dworskich otrzymywał po 6 korcy żyta oraz 6 korcy owsa; wówczas do parafii należało Wałdowo, Wałdówko, Obodowo, Przepańkowo, Komierowo i Łościborz; Parafia obecnie w diecezji pelplińskiej, w 1653 r. należała do archidiakonatu kamieńskiego, w tym czasie w Wałdowie była szkoła kościelna, w 1818 roku wydzielono ją z dekanatu wieńborskiego względnie utworzonego podówczas kamieńskiego i przyłączono ją do dekanatu tucholskiego, od 1926 r. do kamieńskiego, obecnie należy do sępoleńskiego, kolatorami kościoła byli dziedzice, a od końca XIX wieku rząd; Obecnie istniejący kościół prywatnej fundacji Anny Wałdowskiej z domu Zakrzewskiej został wzniesiony w 1621 roku, konsekracji świątyni dokonał w 1672 roku arcybiskup gnieźnieński Andrzej Olszowski, od tego też roku przy kościele istniało bractwo św. Anny; z wizytacji Jezierskiego wynika, że w 1695 roku w kościele były cztery ołtarze, a przy jednym z obrazem Matki Boskiej wisiało 28 srebrnych wotów; obecny wystrój kościoła pochodzi z XIX wieku; bryła architektoniczna świątyni zachowała się bez zmian, jedynie pierwotnie podwieszony chór muzyczny podparto dwoma słupami; zapewne w 1890 roku warsztat ciesielski Brozek Nyraczyk z Lutowa przeprowadził kompleksowy remont więźby dachowej; być może wówczas wykonano też remont całej budowli; w latach II wojny światowej kościół uległ częściowo zniszczeniu, pociski w 18 miejscach podziurawiły dach, zniszczone zostały okna wraz z okalającym je murem, nadto w ścianach kilka wyrw po pociskach; zniszczeniu uległy też organy; budowla o cechach gotycko - renesansowych, od czasu wybudowania zachowała niezmienioną strukturę architektoniczną;

Wkładkę założył: mgr. Bogna Derkowska Kostkowska, IX.1998 r.
(imię, nazwisko, data)

Miejsce przechowywania negatywów:

c.d. ad 13 opis ...

górne kondygnacje wieży skomunikowane stromymi, drewnianymi schodami drabiniastymi;

- otwory - okna - w korpusie nawowym i prezbiterium ostrołukowe, nieotwierane, w dwu uchylne kwatery pięciopoziomowe, szklone w szczeblinach krzyżowych, krosnowe pojedyncze o konstrukcji metalowej; na-
dto analogiczne wielopodziałowe okna w aneksach i zakrystii okrągłe oraz owalne, częściowo szklone w
ołówianych dwuteownikach; w zakrystii jedno małe okno dwupoziomowe, dwudzielne, szklone na kit bez
szczeblin, krosnowe pojedyncze z krzyżem okiennym właściwym; drzwi - frontowe ograniczone łukiem
koszowym, dwuskrzydłowe, klepkowe, o układzie romboidalnym, ćwiekowane; w elewacji pn. analogiczne
jednoskrzydłowe z wydzielonym weń mniejszym prostokątnym skrzydłem; drzwi do zakrystii jednoskrzydło-
we, zewnętrzne ograniczone łukiem odcinkowym klepkowe o układzie romboidalnym, wewnętrzne ramowo -
płycinowe; wewnątrz drzwi jednoskrzydłowe z zakrystii do prezbiterium ograniczone półkoliście, masy-
wne drewniane od strony prezbiterium, żelazne okute skośną kratą z rozetami w polach; pozostałe drzwi
deskowe w typie spągowych górą ograniczone łukiem koszowym; wszystkie drzwi osadzone na kutych za-
wiasach pasowych o różnych formach dekoracyjnych;

RZUT

kościół założony na planie prostokąta, od wsch. z węższym jedoprzęsłowym, trójbocznie zamkniętym
prezbiterium do nawy otwartym arkadą tęcząwą; korpus nawowy jedoprzęsłowy z płytkim
chórem muzycznym od zachodu; od zachodu na osi przedłużony zbliżoną do kwadratu wieżą mieszczącą w
przyziemiu kruchtę, a na piętrze chór muzyczny, wieża flankowana aneksami otwierającymi się w przy-
ziemiu do krucht, a na piętrze na chór; w aneksie pd. wydzielona kolistą klatka schodowa; po stro-
nie północnej do prezbiterium przylega kwadratowa zakrystia skomunikowana otworami drzwiowymi z pre-
zbiterium i zewnętrzem; nawa dostępna otworem drzwiowym w elewacji pn. w pierwszym przęśle od wsch.;

BRYŁA

zwarta, proporcjonalna, symetryczna, zestawiona z prostopadłościanów z korpusem nawy nakrytym wyso-
kim dachem siodłowym, od wschodu przedłużonym węższym i niższym, zamkniętym trójbocznie prezbiterium
krytym dachem siodłowym wielopołaciowym, po stronie pn. do prezbiterium przylega zakrystia o około
1/2 niższa od korpusu, nakryta połącią przechodzącą z dachu prezbiterium; od zachodu czterokondygna-
cyjna wieża z koroną muru ponad kalenicą dachu korpusu, nakryta baniastym hełmem przechodzącym w ok-
togonalną, ślepą latarnię nad którą powtórzona forma baniasta zwieńczona iglicą; wieża flankowana

| | | |
|---------------------------------|--|--|
| 1. Miejscowość W A Ł D O W O | 2. Obiekt (nazwa jak w karcie) KOŚCIÓŁ PARAF. P.W. ŚW. MATEUSZA AP. I EW. | 3. Zawartość wkładki (nazwa obiektu lub materiału uzupełniającego) opis |
|---------------------------------|--|--|

anaksami wtopionymi w bryłę korpusu; korpus, prezbiterium, wieżę z anaksami i zakrystię opinają jednouskokowe (dwu - przy wieży) przypory odzwierciedlające wewnętrzny podział wnętrza;

ELEWACJE

wszystkie elewacje gładkie, ceglane zwieńczone tynkowanym gładkim fryzem i gzymsem koronującym, z otworami okiennymi w rozglifionych tynkowanych ościeżach; elewacja frontowa zachodnia 2-osiowa na narożach ujęta diagonalnie ustawionymi, jednouskokowymi przyporami, zaakcentowana czterokondygnacyjnym masywem wieży wydzielonym do połowy czwartej kondygnacji wydatnymi dwuuskokowymi przyporami, między którymi obudowa portalu w formie półkolistej arkady zadaszonej jednospadowym daszkiem na poziomie pierwszego uskoku przypór; arkada i front do tegoż uskoku wytynkowane; otwór wejściowy zamknięty łukiem koszowym, ujęty płaskorzeźbionym portalem z piaskowca wtórnie obmurowanym; portal o symetrycznym układzie dekoracji z motywami rautów, kaboszonów, winnych gron, w przyłuczach uskrzydłone główki anielskie, łęk lekko wyróżniony w kluczu monogram Marii, fryz z prostokątnym kartuszem i kaboszonami na skrajach, wąski lekko profilowany gzyms, powyżej ażurowe zwieńczenie z dekoracją okuciową ujmującą owalny medalion z hierogramem IHS, który wieńczy kula na podstawie, po bokach na postumentach pełnoplastyczne szyszki; na portalu słabo czytelne podpisy / Sebastian Łeknen R.W. 1660 / oraz / Bernard Lemky 1670 /; okna wieży ostrołukowe; partie boczne elewacji gładkie zwieńczone trójkątnymi półszczytami sięgającymi nasady czwartej kondygnacji wieży; po stronie pd. w przyziemiu niewielki, otwór drzwiowy ograniczony łukiem koszowym, powyżej małe koliste okienka; elewacja północna - 4-osiowa gładka, część zach. odpowiadająca korpusowi nawy i aneksowi 3-osiowa, przepruta ostrołukowymi oknami, rozcłonkowana czterema jednouskokowymi przyporami dochodzącymi do fryzu, z których skrajna zach. ustawiona diagonalnie; między pierwszą a drugą od wschodu otwór wejściowy górą ograniczony łukiem koszowym, do drugiej przypory od wschodu przylega obudowa granitowej kropielnicy w formie ćwierć walca nakrytego ćwierć stożkowym daszkiem krytym karpiówką; od wschodu, wtopiona w pierwszą od wsch. przyporę wydatnie zryzalitowana względem korpusu partia zakrystii sięgająca około 1/2

Wkładkę założył: mgr Bogna Derkowska Kostkowska, IX.1998 r.

(imię, nazwisko, data)

Miejsce przechowywania negatywów:

jego wysokości, o narożach ujętych diagonalnie ustawionymi przyporami, pośrodku koliste okno o rozglifionych ościeżach ujętych gładką, tynkowaną opaską; elewacja wschodnia - 4-osiowa, trójboczna, założona na rzucie trapezu, o narożach ujętych jednouskokowymi przyporami, z dwiema ścianami skośnymi, przeprutymi ostrołukowymi otworami okiennymi, na osi elewacji na $\frac{3}{4}$ wysokości owalne okno w wydatnie rozglifionych ościeżach; w głębi po stronie północnej, 1-osiowa ściana zakrystii z trójkątnym półszczytem sięgającym korony muru prezbiterium, na osi ściany prostokątny, odcinkowo przesklepiony otwór drzwiowy, a nad nim owalne okno; między prezbiterium a nawą trójkątny szczyt; elewacja południowa - 4-osiowa, rozczłonkowana jednouskokowymi przyporami; w skraju zach. diagonalnie ustawiona przypora przy której bardzo małe koliste otwory okienne umiejscowieniem odpowiadające klatce schodowej; elewacja w partii korpusu i prezbiterium przepruta ostrołukowymi otworami okiennymi;

WNĘTRZE

układ wnętrza na osi wsch. - zach. symetryczny; od zachodu w strefie podwieżowej kruchta przesklepiona kolebką integralnie połączona z przestrzenią aneksów bocznych, w południowym wydzielona kolistą klatką schodową komunikująca od przyziemia przez chór muzyczny do więźby dachowej, dostępna otworem drzwiowym ograniczonym łukiem koszowym; kruchta otwarta do wnętrza jednonawowego korpusu arkadą o łuku eliptycznym, nawa dwuprzęsłowa nakryta sklepieniem kolebkowo - krzyżowym, oświetlona otworami okiennymi, ostrołukowymi w rozglifionych ościeżach; w ścianie pn. w pierwszym przęśle od wsch. wejście boczne z drzwiami ograniczonymi łukiem koszowym w znacznie rozglifionych ościeżach; nawa od prezbiterium oddzielona ostrołukową arkadą tęczową, prezbiterium jednoprzęsłowe zamknięte trójbocznie, nakryte sklepieniem analogicznym do nawy; otwory okienne ostrołukowe, w ścianie wsch. jedno owalne; od północy przylega zakrystia na planie zbliżonym do rombu, nakryta sklepieniem krzyżowym, skomunikowana z prezbiterium otworem drzwiowym przesklepionym łukiem pełnym osadzonym w eliptycznej przesklepionej wnęcie; wyjście na zewnątrz na osi ściany wsch., po jego lewej stronie wnęka po lawentarzu; chór muzyczny usytuowany na piętrze wieży ponad kruchtą nakryty sklepieniem krzyżowym, otwarty do nawy ostrołukową arkadą z partią o konstrukcji drewnianej wspartej na dwu słupach ograniczonej pełną balustradą z tralkami zdobionymi motywami roślinnymi, zajmującą ok. $\frac{1}{4}$ przęsła zachodniego nawy; w arkadę między kruchtą a nawą wstawiona współczesna krata z prętów zbrojeniowych i płaskowników;

WYPOSAŻENIE

wystrój zasadniczo jednolity stylistycznie, klasycystyczny i barokowo - klasycystyczny złożony z ołtarza głównego z 1821 roku; dwu ołtarzy bocznych z 1 poł. XIX w., chrzcielnicy i ambony z pocz. XIX w.;

| | | |
|---------------------------------|--|---|
| 1. Miejscowość W A Ł D O W O | 2. Obiekt (nazwa jak w karcie) KOŚCIÓŁ PARAF. P.W. ŚW. MATEUSZA AP. I EW. | 3. Zawartość wkładki (nazwa obiektu lub materiału uzupełniającego) opis, bibliografia, zdjęcia |
|---------------------------------|--|---|

nadto na zewnątrz, przy wejściach zach. i pn. granitowe kropielnice zapewne z czasu budowy kościoła; prospekt organowy barokowy z XVII/XVIII w.; nadto w zakrystii nieduża szafa wnękowa z drzwiczkami żelaznymi obitymi skośną kratownicą i rozetami, z czasu budowy oraz w ścianie wsch. nisza po lawetarzy, w murze zaślepiąca od wewnątrz a zachowana od zewnątrz rynna z piaskowca do odprowadzania wody z lawetarzy na zewnątrz;

INSTALACJE

elektryczna, odgromowa, odpływowa;

cd. ad. 22 bibliografia ...

- Patoleta B.: Kościół katolicki w powiecie sępoleńskim w czasie II wojny światowej. Pelplin 1994.
- Bławat M.: Parafię zawierzył miłosierdziu. "Pielgrzym" R. IX: 1998, nr 17.

2. Elewacja frontowa zach.



Wkładkę założył: mgr Bogna Derkowska Kostkowska, IX.1998 r.
(imię, nazwisko, data)

Miejsce przechowywania negatywów:

P.H.U. REKLAMEX Bydgoszcz, ul. Gdańska 32, tel. 22-89-06



3. Fasada partia dolna.



4. Fasada widok na wieżę.



5. Portal w fasadzie.



6. fasada drzwi do aneksu

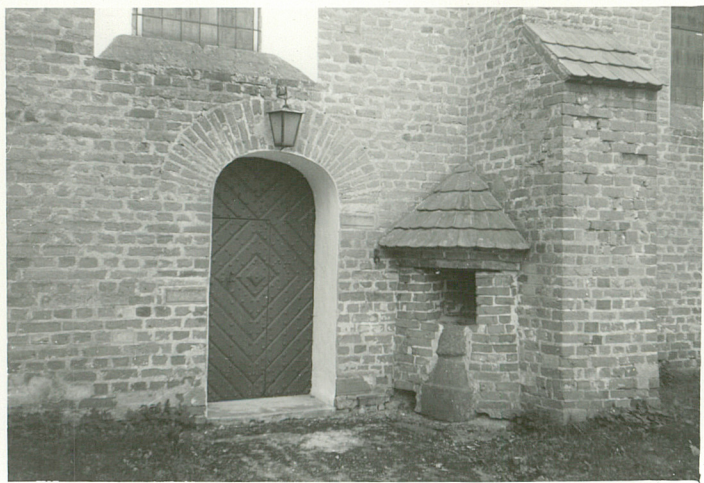


7. Elewacja pn. w kierunku wschodnim.



8. Elewacja pn. w kierunku zachodnim.

| | | |
|---------------------------------|--|---|
| 1. Miejscowość W A Ł D O W O | 2. Obiekt (nazwa jak w karcie) KOŚCIÓŁ PARAF. P.W. ŚW. MATEUSZA AP. I EW. | 3. Zawartość wkładki (nazwa obiektu lub materiału uzupełniającego) zdjęcia |
|---------------------------------|--|---|



9. Wejście boczne pn. i obudowa kropielnicy.



10. Zakrystia w kierunku wschodnim.



11. Zakrystia ściana wschodnia.



12. Rynna odprowadzająca dawniej wodę z lawetarza.



13. Prezbiterium partia pn.

Wkładkę założył: mgr Bogna Derkowska Kostkowska, IX.1998 r.
(imię, nazwisko, data)

Miejsce przechowywania negatywów:

P.H.U. REKLAMEX Bydgoszcz, ul. Gdańska 32, tel. 22-89-06



14. Elewacja wsch. - prezbiterium



15. Elewacja pd. w kierunku zachodnim.



16. Dachy w kierunku pn.-zach.



17. Wnętrze widok na prezbiterium.



18. Widok na prezbiterium i łuk tęczowy.



19. Nawa w kierunku zachodnim.

| | | |
|----------------|--|--|
| 1. Miejscowość | 2. Obiekt (nazwa jak w karcie) | 3. Zawartość wkładki (nazwa obiektu lub materiału uzupełniającego) |
| W A Ł D O W O | KOŚCIÓŁ PARAF. P.W. ŚW. MATEUSZA AP. I EW. | zdjęcia |



20. Drzwi z prezbiterium do zakrystii.



21. Widok podchórza i kruchty.



22. I piętro wieży z chórem.



23. Sklepienie nad nawą.

Wkładkę założył: mgr Bogna Derkowska Kostkowska, IX.1998 r.
(imię, nazwisko, data)

Miejsce przechowywania negatywów:

P.H.U. REKLAMEX Bydgoszcz, ul. Gdańska 32, tel. 22-89-06



24. Wnętrze zakrystii.



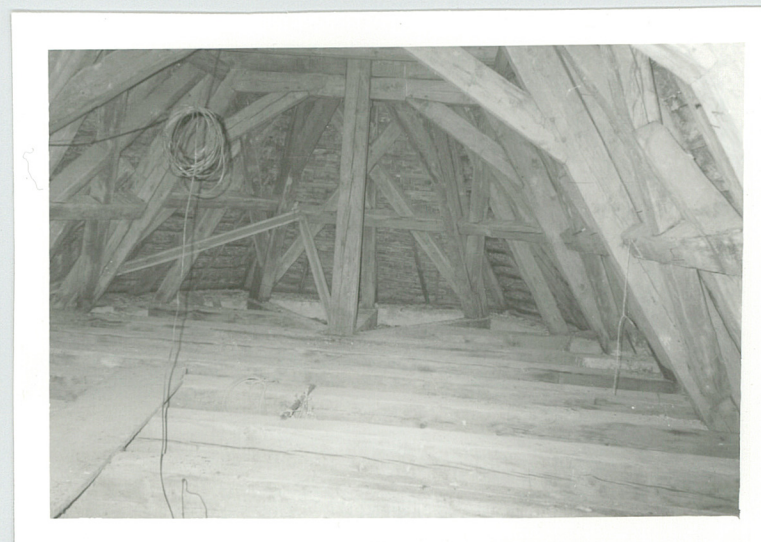
25. Wejście na klatkę schodową i widok schodów na poziomie piętra.



26. Wejście z II p. wieży na więźbę.



27. Fragment więźby dachowej nad nawą.



28. Widok więźby dachowej nad prezbiterium.

| | | |
|---------------------------------|--|---|
| 1. Miejscowość W A Ł D O W O | 2. Obiekt (nazwa jak w karcie) KOŚCIÓŁ PARAF. P.W. ŚW. MATEUSZA AP. I EW. | 3. Zawartość wkładki (nazwa obiektu lub materiału uzupełniającego) zdjęcia, rzut poziomy |
|---------------------------------|--|---|



29. Fragment muruogradzającego teren przykościelny.



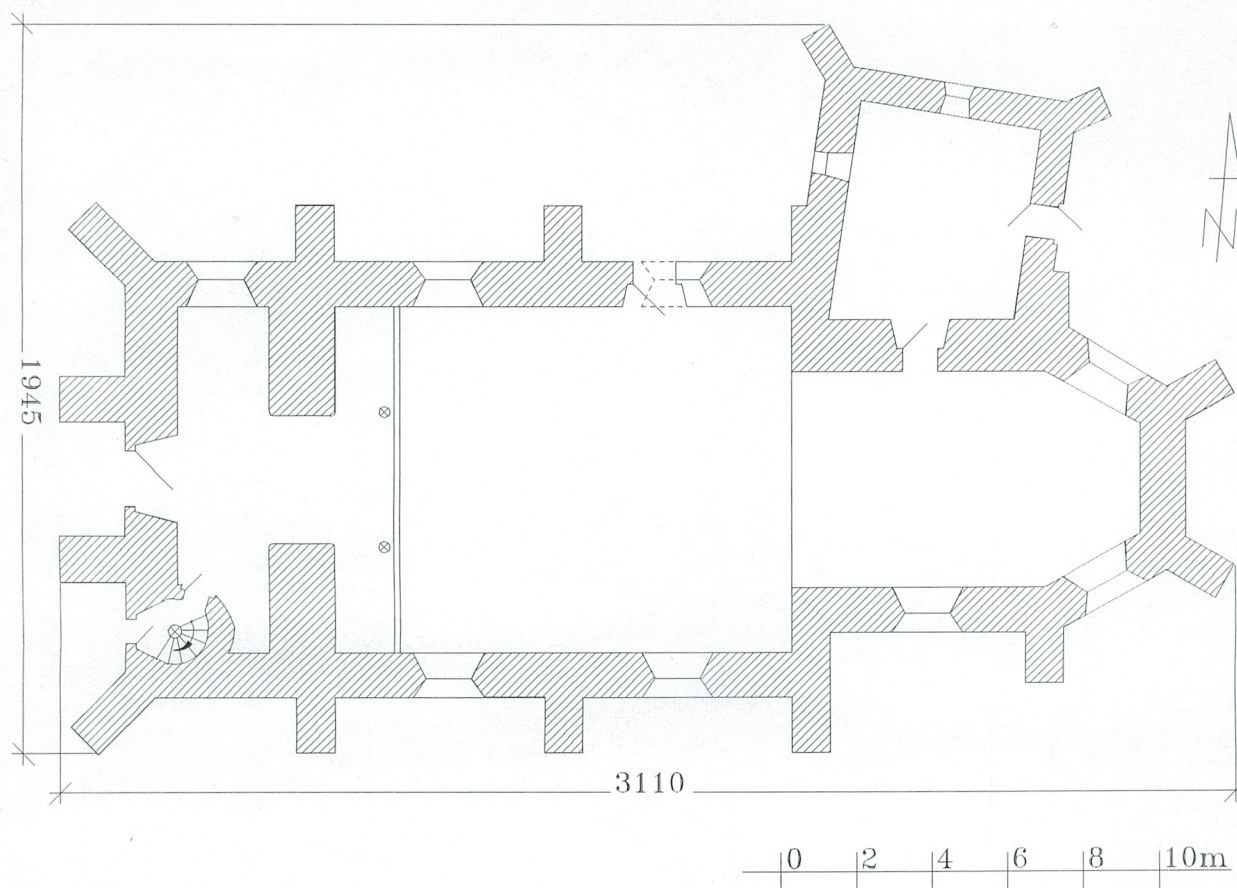
30. Plebania widok w kierunku pd.-zach.



31. Budynek gospodarczy elewacja pm.

Wkładkę założył: mgr. Bogna Derkowska Kostkowska, IX.1998 r.
(imię, nazwisko, data)

Miejsce przechowywania negatywów:



Rzut poziomy przyziemia

skala 1 : 200