

1. Obiekt

KOŚCIÓŁ pw. św. MARII MAGDALENY

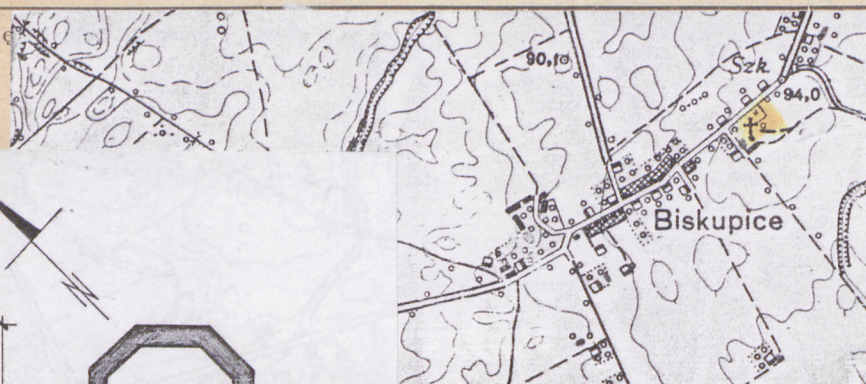
2. Czas powstania

1760-1764 r.

3. Miejscowość

BISKUPICE

11. Zdjęcie



4. Adres

Biskupice

nr hipoteczny 87-152- Łubianka

5. Przynależność administracyjna

województwo toruńskie

gmina Łubianka

pow. TORUŃ

6. Poprzednie nazwy miejscowości 1251

Arnoldivila, Arnsdorf, 1553 r.  
Biskupicze, Biskupitz

7. Przynależność administracyjna  
przed 1.VI.1975 r.

województwo bydgoskie

powiat toruński

8. Właściciel i jego adres

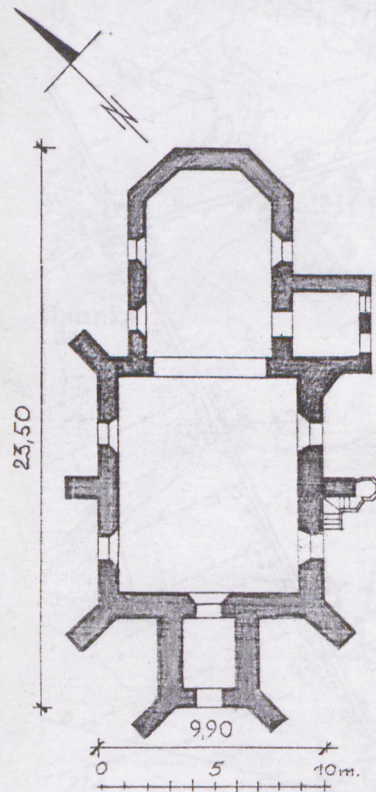
Parafia rzymsko-katolicka  
Biskupice  
87-152 Łubianka

9. Użytkownik i jego adres

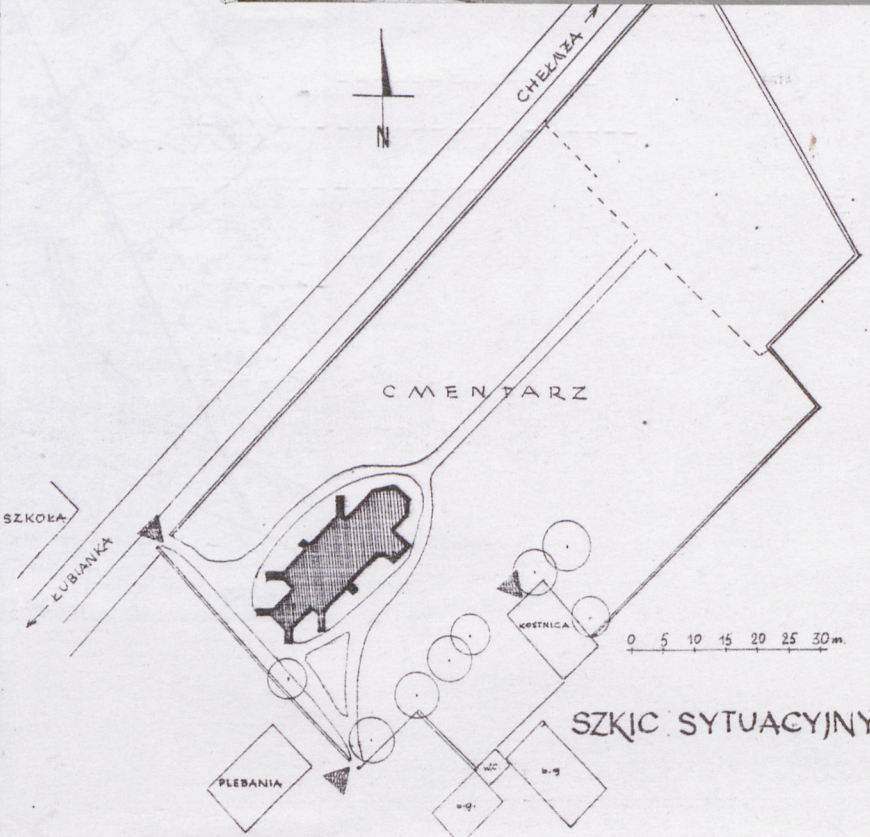
J.W.

10. Rejestr zabytków

Nr A/14/159 data 30.IV.1966 r



RZUT POZIOMY



SZKIC SYTUACYJNY

Zdzisław Zgieru  
autor zdjęć październik 1996 r.  
data wykonania  
miejsce przechowywania negatywów



Pierwsza wzmianka dotycząca kościoła pochodzi z 1338 r., następna z 1445 r. Poprzedni drewniany kościół określany jest w 1670 r. jako "bliski upadku". Obecny, bez wyraźnych cech stylowych /na szczycie nawy oraz wieży znajdują się blaszane chorągiewki z datą 1760 i 1764/, zbudowany został w latach 1760-64. Odnawiany w 1924, 1947 i 1967 roku.

### SYTUACJA

Kościół położony we wsi, po stronie południowej szosy prowadzącej z Łubianki do Chełmży.

### MATERIAŁ I KONSTRUKCJA

Murowany, z kamienia polnego,

- otwory okienne i wejściowe w obramieniach opaskowych w tynku, w oknach wieży drewniane żaluzje, drzwi drewniane, szpungowe z deskowaniem
- posadzka w prezbiterium z płyt marmurowych, w nawie, w kruchcie i zakrystii kamienna,
- wieża dachowa drewniana, krokwiowo-jętkowa
- dach nawy i prezbiterium pokryty dachówką ceramiczną /mnich i karpiówka/

RZUT - schody na chór drewniane, zabiegowe.

Jednonawowy, dwuprzęsłowy, z wydzielonym trójbocznie zamkniętym prezbiterium, z niewielką zakrystią od południa na planie trójkąta oraz kwadratową wieżą od zachodu. Oszkarpowany.

### BRYŁA

Salowy, z niższym i węższym prezbiterium oraz 4-kondygnacyjną wieżą od zachodu, zwieńczoną murowaną czteropółłaciową kopułą zakończoną chorągiewką z datą 1764 r. Do prezbiterium od południa dobudowana zakrystia. Nawa i wieża opięte niskimi szkarpami o jednym uskoku. Od strony południowej korpusu dobudowano zewnętrzną ceglana ambonę.

### ELEWACJE

Zachodnia, zwieńczona ujętym spływami szczytem wtopionym w wieżę z oknami zamkniętymi półkoliście. Przed głównym portalem granitowa, średniowieczna chrzcielnica. Szczyt wschodni nawy, o analogicznym wykroju jak szczyt zachodni, zwieńczony chorągiewką z datą 1760 r.



14. Kubatura	15. Powierzchnia użytkowa	16. Przeznaczenie pierwotne	17. Użytkowanie obecne
1.506 m <sup>3</sup>	189 m <sup>2</sup>	sakralne	sakralne
18. Prace budowlane i konserwatorskie, ich przebieg i dokumentacja  1924 r.- gruntowny remont kościoła 1947 r.- przełożenie dachu 1967 r.- wymiana tynku wewnątrz kościoła i osuszenie mury oraz zabezpieczono szkarpy poprzez pokrycie daszków dachówką.		19. Stan zachowania (fundamenty, ściany zewnętrzne ściany, wewnętrzne, sklepienia, stropy, konstrukcje dachowe, pokrycia dachu, wyposażenie i instalacje)  Stan zachowania ogólnie dobry. - nieliczne ubytki w pokryciu dachu, - ubytki w tynku na opaskach okiennych, - częściowo zniszczone drewniane żaluzje w oknach, górnej kondygnacji wieży, - mur okalający teren przyległy do kościoła, murowany, wykazuje nieliczne ubytki w licu i spoinowaniu, - wewnątrz widoczne odspojone partie tynku.	
20. Najpilniejsze postulaty konserwatorskie  - uzupełnić ubytki w pokryciu dachowym, - zniszczone elementy drewnianych żaluzji wymienić na nowe, - przelicować i przespoinować mur okalający - skuć odspojone partie tynku i położyć nowe, - w wieży wykonać nowe, drewniane podesty			



21. Akta archiwalne (rodzaj akt, numer i miejsce przechowywania)

W/O PSOZ w Toruniu, teczka obiektowa nr. A/159  
Materiały ewidencyjne architektury sakralnej z archi-  
wum WKZ W/O PSOZ w Toruniu.

23. Źródła ikonograficzne i fotograficzne (rodzaj, miejsce przechowania, sygnatury)

Heise J. "Kreis Thorn", Danzig 1889 Z.8

22. Bibliografia

1. Biskup M. "Dzieje diecezji chełmińskiej /1242-1992/  
/w:/ Diecezja Toruńska t.1 Toruń 1994 r
2. "Diecezja Chełmińska. Zarys historyczno-statystyczna".  
Pelplin 1928 r.
3. "Diecezja chełmińska. historia i teraźniejszość" T.2  
Dekanat bierzgłowski. Toruń 1996 r.
4. Heise J. "Kreis Thorn", Danzig 1889 Z.8
5. "Katalog zabytków sztuki w Polsce" t.11 woj. bydgoskie,  
z. 16 pow. toruński. Warszawa 1972 r,
6. Kujot St. "Kto założył parafie w dzisiejszej diecezji  
chełmińskiej", Pelplin 1937 r.

c.d. na wkladce nr.1

24. Uwagi różne

25. Wypełnił

Maciej Rejmanowski

Imię i nazwisko

październik 1996 r

data

26. Sprawdził

Imię i nazwisko

data

27. Załączniki

2 wkladki



1. Miejscowość BISKUPICE	2. Obiekt (nazwa jak w karcie) kościół pw. Świętej Marii Magdaleny	3. Zawartość wkladki (nazwa obiektu lub materiału uzupełniającego) c.d. okt. 13 + pkt. 22
-----------------------------	--	--

Elewacje boczne korpusu dwuosiowe, południowa z amboną umieszczoną między osiami. Elewacja północna prezbiterium dwuosiowa, w południowej ścianie prezbiterium oś zachodnia przesłonięta bryłą zakrystii.

### DACH

Dach nad korpusem dwuspadowy, nad prezbiterium pięciopołaciowy, nad zakrystią pulpitowy. Wieża kryta cementową czteropołaciową kopułą, zakończoną chorągiewką z datą 1764 r.

### WNĘTRZE

W prezbiterium pozorne sklepienie o łuku odcinkowym, w nawie dwa przęsła sklepień żaglastych rozdzielonych gurtem. W zakrystii i kruchcie podwieżowej stropy płaskie. Posadzki w kruchcie, korpusie i w zakrystii z płytek kamiennych, w prezbiterium z płyt marmurowych.

### WYPOSAŻENIE

Organy zbudowane w 1959 r. przez Kazimierza Urbańskiego z Bydgoszczy i Józefa Mollina z Odrów koło Chojnic.

Ołtarz główny z 1 poł. XIX w. zwieńczony rzeźbami świętych: Rocha i Wojciecha, barokowymi z 1 poł. XVIII w. Ze zniesionych w 1960 r. ołtarzy bocznych, barokowych z XVIII w. zachowane dwa koliste zwieńczenia z nowymi obrazami oraz rzeźby czterech aniołków, umieszczone nad tęczą po bokach krucyfiksu barokowego z 2 poł. XVII w. Ambona i chrzcielnica rokokowe z 2 poł. XVIII w. na pokrywie chrzcielnicy rzeźbiona grupa Chrztu w Jordanie. Kropielnica granitowa /na zewnątrz kościoła przy wieży/ umieszczona na ceglanym trzonie o dekoracji maswerkowej, stanowiącym pierwotnie fragment gotyckiego portalu z XIV w. Dwa feretrony o rzeźbionych ramach z nowszymi obrazami: regencyjny z 1 poł. XVIII w. i rokokowy z 2 poł. XVIII w. Rzeźba Chrystusa Zmartwychwstałego barokowa z XVIII w. Monstrancja gotycka z XV w., odnowiona i uzupełniona w pocz. XX w., wieżyczkowa z ośmio-

Wkładkę założył: Maciej Rejmanowski  
(imię, nazwisko, data)

Wzór ODZ 1978 r.

Miejsce przechowywania negatywów: .....



listną stopą, architektonicznym nodusem i cylindryczną puszką. Kielichy: 1. późnogotycki fundowany w 1497 r przez bpa chełmińskiego Mikołaja III Krapitza, 2. barokowy z 1697 r. z cechą miejską Torunia i imienną I.H.

#### INSTALACJE

Elektryczna

-----

c.d. pkt. 22

7. Maercker H. "Geschichte der landlichen Ortschaften und der drei Kleineren Städte des Kreises Thorn", Danzig 1899
8. Mroczko T. "Architektura gotycka na ziemi chełmińskiej" Warszawa 1980 r.
9. "Słownik geograficzny Królestwa Polskiego i innych krajów słowiańskich" t.1 Warszawa 1880 r i nast.
10. "Słownik geograficzny państwa polskiego" t.1 Warszawa 1938 r.
11. "Słownik historyczno-geograficzny ziemi chełmińskiej" Porębska K. i Grzegorz M. Wrocław 1971 r
12. "Zabytki architektury województwa bydgoskiego" KPTK, Bydgoszcz 1974 r



1. Miejscowość

BISKUPICE

2. Obiekt (nazwa jak w karcie)

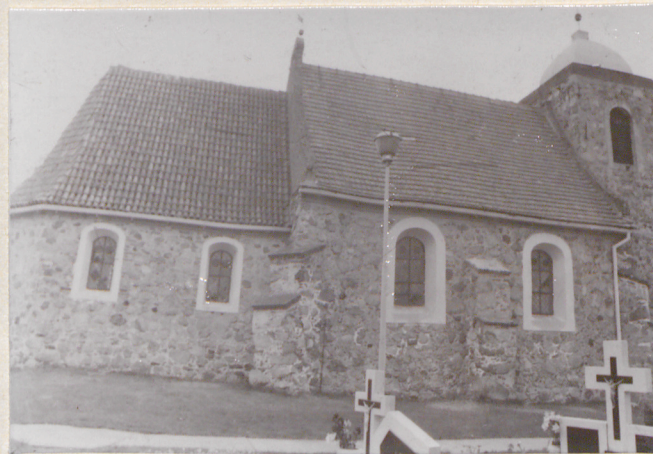
Kościół pw. św. Marii  
Magdaleny

3. Zawartość wkładki (nazwa obiektu lub materiału uzupełniającego)

zdjęcia



wnętrze, widok na prezbiterium



strona północna



strona południowa



strona północno-wschodnia



strona południowo-zachodnia



widok na prezbiterium

Wkładkę założył: Zdzisław Zgierun X. 1996 r

(imię, nazwisko, data)

W/O PSOZ w Toruniu

Miejsce przechowywania negatywów:





widok od strony zachodniej



strona pd. ceglana ambona



wnętrze prezbiterium, polichromia na stropie



wnętrze, widok na prezbiterium



wnętrze, widok na organy