

1. Obiekt

567

ZESPÓŁ FOLWARCZNY

2. Czas powstania

2 poł. XIX w.

3. Miejscowość

SARTOWICE

11. Zdjęcia, rzut, przekrój, sytuacja, orientacja

4. Adres

Sartowice
86-107 Wiąg

nr hipoteczny

5. Przynależność administracyjna

województwo kujawsko-pomorskie
 powiat Świecie n.W.
 gmina Świecie n.W.

6. Poprzednie nazwy miejscowości

Zartawicza, Schartowicz,
 Scartowicz, Ober-Sartawitz,
 Ober-Sartowitz

7. Przynależność administracyjna

przed 1 VI 1975 przed 1.01.1999 r.
 województwo bydgoskie
 powiat

8. Właściciel i jego adres

PPUH "Poldren" sp. z o.o.
 Płochocin, 86-160 Warlubie

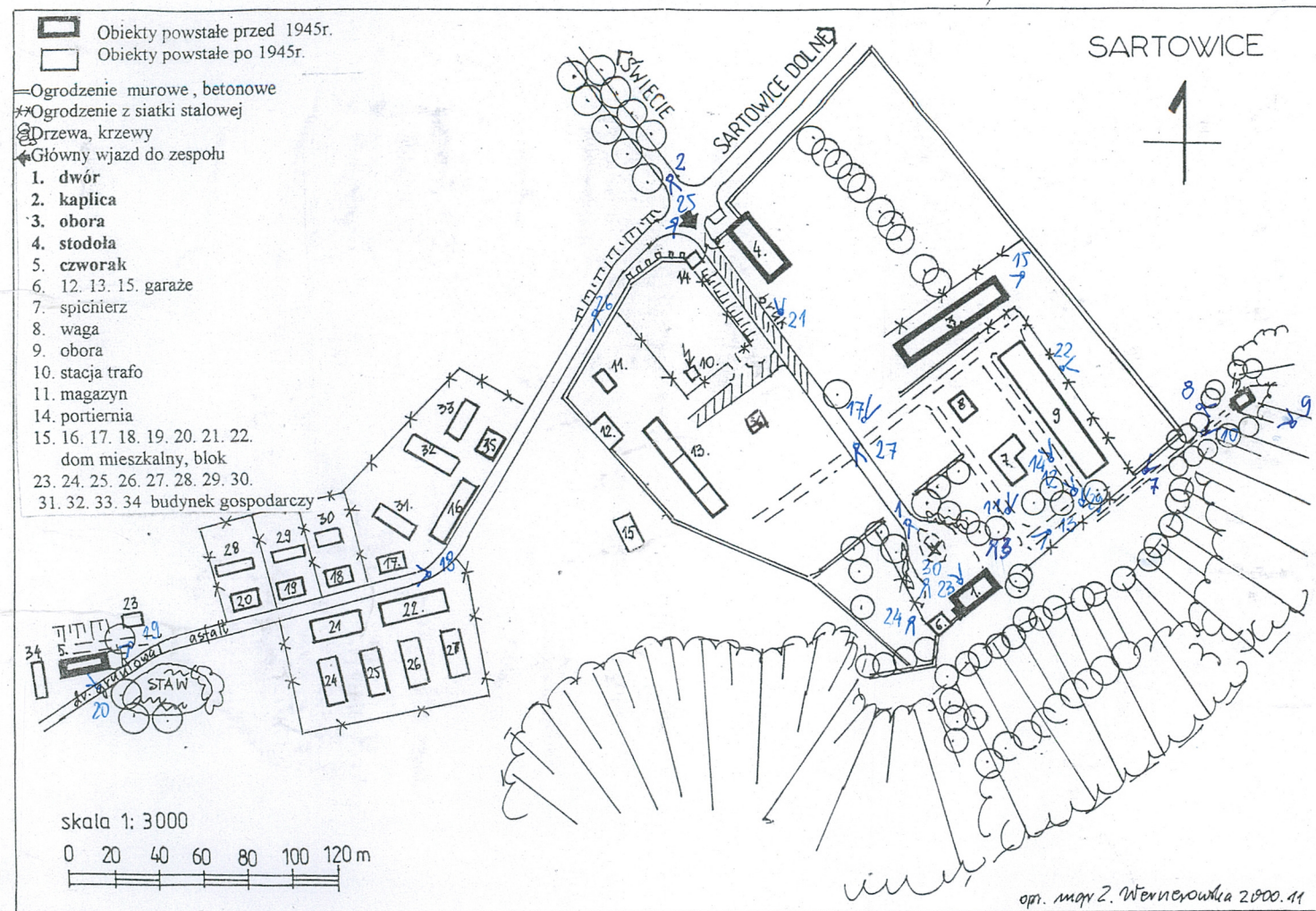
9. Użytkownik i jego adres

J.W.
 Gospodarstwo Rolne
 Sartowice

10. Rejestr zabytków

Nr 168/A

data 5.06.1985



12. Autorzy, historia obiektu, określenie stylu

Historia miejscowości sięga wczesnego średniowiecza.

Do 1243 r. istniał w niej gród obronny wzniesiony przez księcia pomorskiego Świętopełka.

Obecnie na dawnym wzgórzu zamkowym znajduje się kaplica św. Barbary.

Około 1430 r. mistrz krzyżacki nadał Sartowice Baernardowi Zeibersdorf z Bawarii, którego potomkowie używali nazwiska Sartawscy.

W XVI w. Sartowice były dobrami szlacheckimi, których części należały do: J. Jackowskiego - 6 łanów, J. Niewieścińskiego - folwark i A. Kostki - 7,5 łana.

W XVII w. występowali: 1649 - Bąkowski, a w l. 1663-1687 Andrzej Wierzbowski, wojewoda brzesko-kujawski. W 1676 r. "bona" Sartowice liczyły 63 mieszkańców.

Kolejnym właścicielem był Stanisław Szczuka, podkanclerzy litewski.

Około w 1741 r. Sartowice przeszły wraz z ręką wnuczki córki St. Szczuki na Eustachego Potockiego, później - szego generała artylerii litewskiej. Dobra sartowickie stanowiły jedynie część rozległych dóbr magnackich rodziny Szczuków Potockich z tzw. linii grabowieckiej.

Od 1768 r. należały do spadkobierców Eustachego Potockiego.

W 1773 r. dobra wraz z folwarkiem liczyły 12 włók chełmińskich, 19 gospodarstw domowych z 82 mieszkańcami, wśród których było 10 zagrodników, 2 rękodzielników i 4 rzemieślników.

od wkładka

13. Opis (sytuacja, materiał i konstrukcja, rzut, bryła, elewacje, wnętrze, wyposażenie, instalacje)

SYTUACJA.

Sartowice położone są w odległości 8 km na północny wschód od Świecia, na wysokim urwistym lewym brzegu Wisły. Ze względu na malownicze położenie nazywane były "perłą Wisły".

Od szosy biegnącej ze Świecia do Gdańska prowadzi do Sartowic boczna droga, prowadząca wprost na bramę podwórza folwarcznego i po przekroczeniu podwórza trafia na rozległy podjazd przed frontową elewacją dworu.

KOMPOZYCJA.

Założenie dworsko-folwarczne skomponowane jest w oparciu o główną oś, którą stanowi droga biegnąca od szosy Świecie-Gdańsk do zespołu, a następnie poprzez bramę wchodzi w obręb rozległego podwórza folwarcznego, zakończona kolistym podjazdem przed frontową elewacją dworu.

Droga ta przed bramą zespołu rozgałęzia się biegnąc na północ - w stronę dawnej kaplicy św. Barbary oraz na południe do kolonii mieszkalnej.

Podwórze folwarczne zajmuje teren obszernego prostokąta. W pd.-wschodniej pierzei usytuowany jest DWÓR (1) obecnie pełniący funkcję mieszkalną, w pierzei pn.-zachodniej zachowała się OBORA (3) obecnie nieużytkowana.

Pozostała zabudowa pierzei nie zachowała się, w pierzejach wznoszą się powojenne zabudowania.

Poza pierzejami podwórza, przy bramie wjazdowej do zespołu wznosi się STODOŁA (4).

Teren podwórza o nawierzchni trawiastej, z drogami ziemnymi i z płyt betonowych. Na głównym wjeździe zachowany jest we fragmencie bruk kamienny typu "koci łeb".

Zespół jest ogrodzony od strony drogi murem ceglanym dekorowanym pasem cegły kładzonej rębem skośnym, obniżającym się uskokowo wraz z opadaniem drogi (częściowo otynkowanym).

Z pozostałych stron biegnie ogrodzenie z siatki lub płyt betonowych.

od wkładka

| | | | |
|--|---|---|---|
| <p>14. Kubatura</p> <p>w kartach szczegółowych</p> | <p>15. Powierzchnia użytkowa</p> <p>podwórze - ok. 1,5 ha</p> | <p>16. Przeznaczenie pierwotne</p> <p>zespół folwarczny</p> | <p>17. Użytkowane obecnie</p> <p>gospodarstwo rolne</p> |
| <p>18. Prace budowlane i konserwatorskie, ich przebieg i dokumentacja</p> <p>po 1945 r. - rozbiórka starej zabudowy folwarcznej, budowa nowych obiektów</p> <p>- przebudowa budynków kolonii mieszkalnej</p> <p>1975-76 r. - prace rewaloryzacyjne w parku prowadzone w oparciu o projekt rewaloryzacji opracoay w 1959 r.</p> | | <p>19. Stan zachowania (fundamenty, ściany zewnętrzne, ściany wewnętrzne, sklepienia, stropy, konstrukcje dachowe, pokrycia dachu, wyposażenie i instalacje)</p> <p>stan zachowania zespołu - średni, zachował się układ kompozycyjny podwórza folwarcznego, skomponowany w oparciu o główną oś, którą stanowi droga prowadząca do zespołu, zachował się dwór położony w rozległym parku założonym na stromej skarpie wiślanej, z zabudowy folwarcznej zachowały się jedynie stodoła i obora, a z kolonii mieszkalnej jeden czworak,</p> <p>20. Najpilniejsze postulaty konserwatorskie</p> <p>zachowanie układu przestrzennego zespołu z główną osią kompozycyjną, oraz zachowanych obiektów, remont dworu, kaplicy-mauzoleum, uporządkowanie parku, zachowanie układu podwórza z zabudową w pierzejach.</p> | |

21. Akta archiwalne (rodzaj akt, numer i miejsce przechowywania)

24. Uwagi różne

22. Bibliografia

R. Hankowska, Sartowice, woj.bydgoskie. Pałac. Skrócona dokumentacja historyczna, PP PKZ Toruń 1976
J. Chrostowska, Katalog parków woj. bydgoskiego. Sartowice woj. bydgoskie, gm. Świecie, PP PKZ Toruń 1977
Katalog Zabytków Sztuki w Polsce, T.XI, woj.bydgoskie, Z.15 powiat świecki, Warszawa 1970, s.39
Słownik Geograficzny Królestwa Polskiego..., T.X, W-wa 1889 s. 326
H. Maercker, Geschichte des Schwetzer Kreises, Zeitschrift des Westpreussischen Geschichtsvereins, H.XVII, s.46; H.XIX, s.207-9
Handbuch des Grundbesitzes in Westpreussen, Danzig 1891, s.216-217
Handbuch des Grundbesitzes im Deutschen Reiche. Provinz Westpreussen, Berlin 1894, s.216-217; 1903, s.210-211

23. Źródła ikonograficzne i fotografie (rodzaj, miejsce przechowywania, sygnatury)

BIBLIOGRAFIA c.d.

Książka adresowa gospodarstw rolnych ponad 50 ha woj.pomorskiego, Toruń 1923, s.358-359; 1929, s. 522-523
M. Orłowicz, Ilustrowany przewodnik po województwie pomorskim, Lwów 1924, s.310-311 (inf. na temat Ernesta Sartoriusa von Schwanefeld w XVIII w. błędne) i s.522
Parki zabytkowe w Runowie i Sartowicach, Bydgoszcz 1987
MAPA 1:25000, 1909.
MAPA 1:25000, PAS 35 - STUP 27-P, 1939

25. Opracował

tekst mgr Zofia Wernerowska, listopad 2000
(imię, nazwisko, data, podpis)

plany, rysunki J.W.
(imię, nazwisko, data, podpis)

zdjęcia fotograf. J.W.
(imię, nazwisko, data, podpis)

miejsce przechowywania negatywów Muzeum Rolnictwa i Przemysłu Rolno-Spożywczego w Szreniawie
Karta po wypełnieniu podlega ochronie na podstawie przepisów prawa autorskiego

26. Adnotacje o inspekcjach, informacje o zmianach (daty, imiona i nazwiska wypełniających)

27. Załączniki

wkładki sztuk - 6.

opracowano kartę szczegółową DWORU (1),

| | | |
|---|--|--|
| 1. Miejscowość SARTOWICE gmina Świecie | 2. Obiekt (nazwa jak w karcie) ZESPOŁ FOLWARCZNY | 3. Zawartość wkładki (nazwa obiektu lub materiału uzupełniającego) opis cd. |
|---|--|--|

p.12 HISTORIA c.d.

W 1779 r. właścicielem Sartowic był syn Eustachego Potockiego - marszałek Ignacy Potocki, który sprzedał je bankierowi Piotrowi von Ferguson-Tepper za sumę 20 000 dukatów. Tenże odstąpił je w 1792 r. Ernestowi Sartoriusowi von Schwanenfeld, komisarzowi generalnemu poczt koronnej i litewskiej oraz komisarzowi komory królewskiej do 1794 r.

W 1796 r. majątek Sartowice obejmował wsie: Górne i Dolne Sartowice, zamieszkałe przez zagrodników zobowiązanych do czynszu i szarwarku oraz Czaple i Czapelki, Mniszek, Święte Wielkie i Małe, Nowe i Stare Marzy, Michale oraz Dziki. Główny folwark liczył 40 włók chełmińskich. Należały do niego poza rolą, łąki wiślane, kępy, lasy, jeziora, młyny, tartak i karczmy (dokładny opis podaje Maercker p. bibliografia). Właściciel dóbr posiadał prawo polowań, warzenia piwa i pędzenia wódki oraz sprawował patronat nad kościołem w Świętem i kaplicą Św. Barbary.

Kolejnymi przedstawicielami rodziny von Schwanenfeld, do których należał majątek sartowicki byli: 1820 - Ernst Andreas von Schwanenfeld, 1843 - podpułkownik Franz Sartorius von Schwanenfeld, 1863 - Ernst Sartorius von Schwanenfeld, który w 1874 r. otrzymał tytuł hrabiowski, 1874 - wdowa Eveline hrabina von Schwanenfeld z domu hrabianka von Hagen, wielka ochmistrzyni dworu. W tym czasie dobra były przekazane dzierżawcy.

W latach 90-tych XIX w. majątek sartowicki z Grabowcem (Andreashof) i Świętem Wielkim (Gr Schwenten) liczył 3 606 ha, w tym: 998 ha ziemi ornej, 177 ha łąk, 2 200 ha lasów, 44 ha wód i przynosił 19 747 marek czystego dochodu gruntowego.

W majątku działał browar, gorzelnia, cegielnia i ogrodnictwo (Ananasgewachshaus).

W 1923 r. Sartowice Górne należały do hrabiego Schwanenfeld-Schwerin.

W 1924 r. Okręgowy Urząd Ziemski przeznaczył dobra na przymusową parcelację w związku z reformą rolną.

W księdze adresowej majątków woj. Pomorskiego z 1929 r. jako właściciel Górnych Sartowic występuje Skarb Państwa, a wielkość majątku wynosi 2 953 ha.

Wkładkę założył: mgr Zofia Wernerowska, listopad 2000 r.
(imię, nazwisko, data)

Wzór ODZ 1978 r.

Miejsce przechowywania negatywów:

p.12 HISTORIA c.d.

Po 1945 r. zespół przejęty został przez Skarb Państwa Polskiego.

W latach 70-tych i później użytkowany był przez Państwowe Gospodarstwo Rolne z siedzibą w Rulewie, (później Kombinat w Rulewie).

Pałac pełnił funkcje administracyjno-mieszkalne.

W latach 90-tych zespół został przejęty przez Agencję Własności Rolnej Skarbu Państwa O/T Bydgoszcz i wydzierżawiony spółce PPUH "Poldren" z siedzibą w Rulewie, która w dniu 6 kwietnia 2000 r. nabyła zespół.

P.13 MATERIAŁ, KONSTRUKCJA, ARCHITEKTURA.

(1) DWÓR - opracowany został na karcie szczegółowej

(2) KAPLICA - MAUZOLEUM rodziny Schwanenfeld, z 4 ćw.XIX w. murowana, kryta płytami betonowymi, wzniesiona na planie prostokąta, z półkolistą absydą przy północnym szczycie, parterowa, kryta dachem uskokowym, elewacje z cegły licowej, z dekoracją pasami brązowej cegły glazurowanej, na granitowym cokole, w elewacji frontowej portal kamienny z anielską główką w zwieńczeniu, w portalu drzwi dwuskrzydłowe stalowe, ornamentowane, dekorowane główkami anielskimi (zachowana jedna), ponad portalem prostokątna płycina inskrypcyjna, po bokach koliste płyciny z herbami, w bocznych elewacjach triada okien; wewnątrz sklepienie, na ścianach resztki polichromii. Kaplica w bardzo złym stanie technicznym, zabezpieczona przed dostępem osób postronnych.

(3) OBORA ob. nieużytkowana, z 2 poł. XIX w., murowana, tynkowana, kryta eternitem, wzniesiona na planie wydłużonego prostokąta, 1-kondygnacyjna, kryta dachem dwuspadowym; wewnątrz drewniana konstrukcja podłużnych ścian stolcowych i ceglana posadzka na przejeździe; stan zły, obora grozi zawaleniem.

(4) STODOŁA, pocz. XX w., o konstrukcji drewnianej, odeskowana pionowo, wzniesiona na planie prostokąta, 1-kondygnacyjna, kryta dachem dwuspadowym; wewnątrz konstrukcja poprzecznych ścian stolcowych, wrota deskowe.

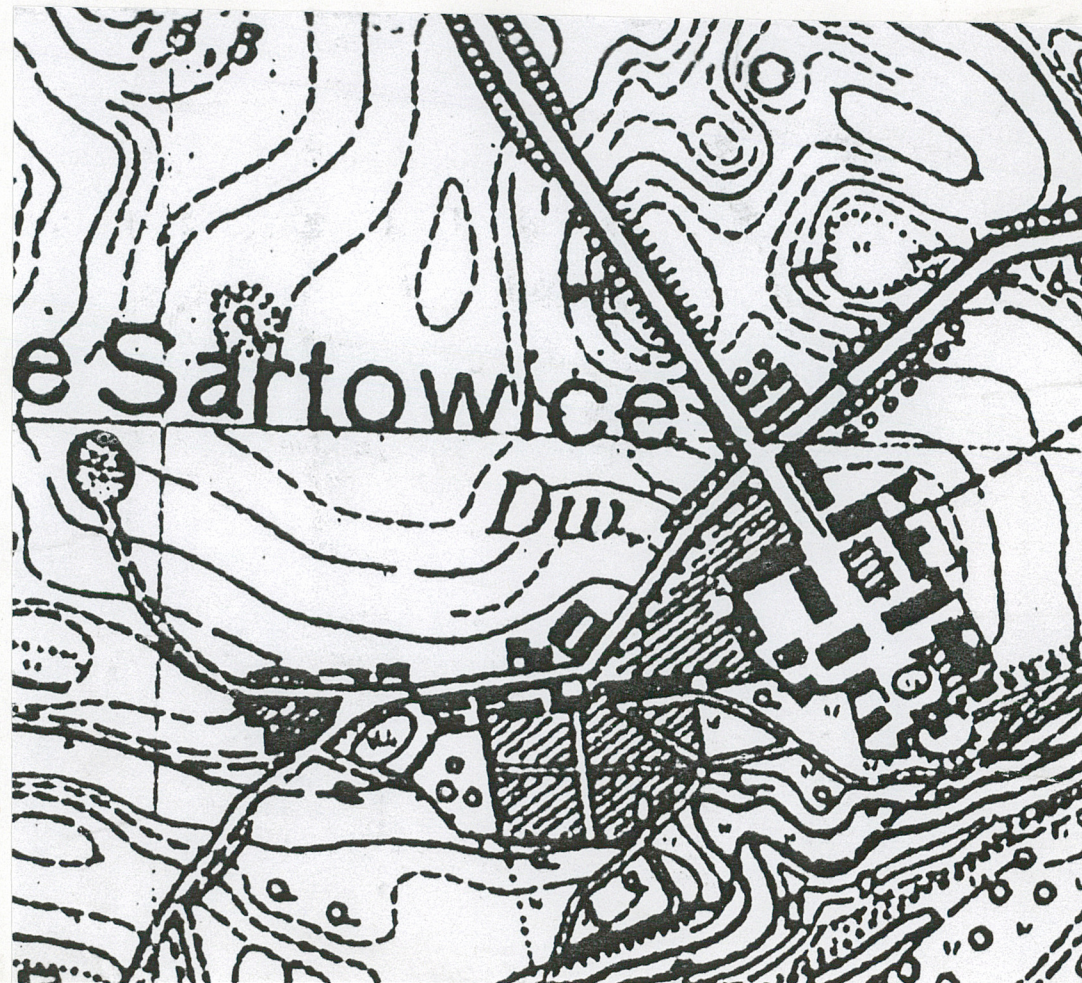
(5) CZWORAK, ob. dom mieszkalny nr 8, 2 poł. XIX w., murowany, tynkowany, kryty eternitem; wzniesiony na planie prostokąta, parterowy, kryty dachem dwuspadowym, stolarka okienna wtórna.

| | | |
|--|---|--|
| 1. Miejscowość SARTOWICE gmina Świecie n/Wisłą woj. kujawsko-pomorskie | 2. Obiekt (nazwa jak w karcie) ZESPÓŁ FOLWARCZNY | 3. Zawartość wkładki (nazwa obiektu lub materiału uzupełniającego) zdjęcia, plan archiwalny, orientacja |
|--|---|--|

powiększony fragment mapy 1: 25 000, 1909r.



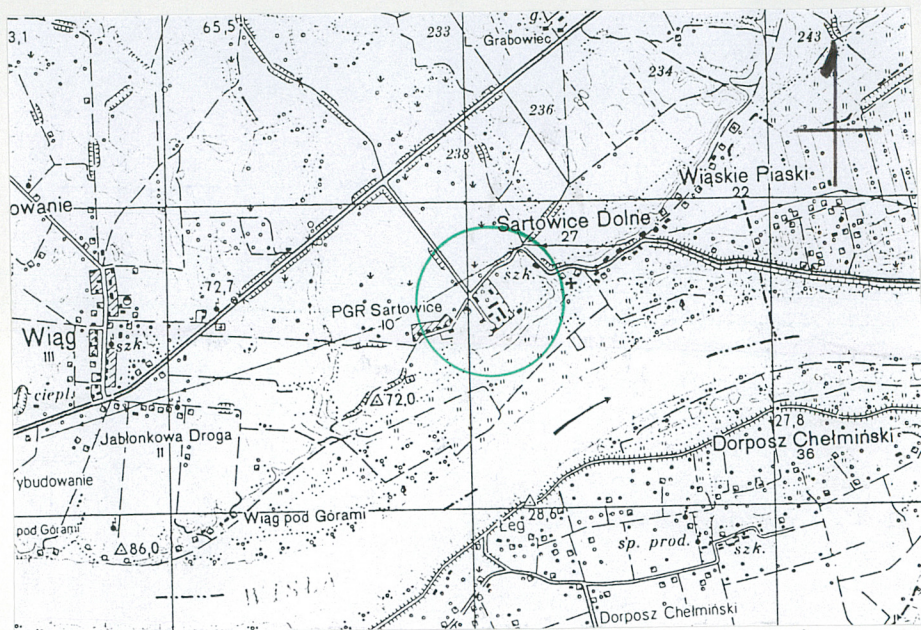
powiększony fragment mapy 1: 25 000,
PAS 35 - SŁUP 27-B, druk 1939, zdjęcie 1898r.



Wzór ODZ 1978 r.

Miejsce przechowywania negatywów: _____

mgr Zofia Wernerowska, listopad 2000r.
Muzeum Narodowe Rolnictwa w Szreniawie



ORIENTACJA skala 1: 50 000
2. Droga do dworu(1) założenie osiowe.



1. Dwór (1), elewacja frontowa.
3. Dwór (1), elewacja wschodnia i frontowa.



| | | |
|--|---|--|
| 1. Miejscowość SARTOWICE gmina Świecie n/Wisłą woj. kujawsko-pomorskie | 2. Obiekt (nazwa jak w karcie) ZESPÓŁ FOLWARCZNY | 3. Zawartość wkładki (nazwa obiektu lub materiału uzupełniającego) zdjęcia KAPLICA (2) |
|--|---|--|

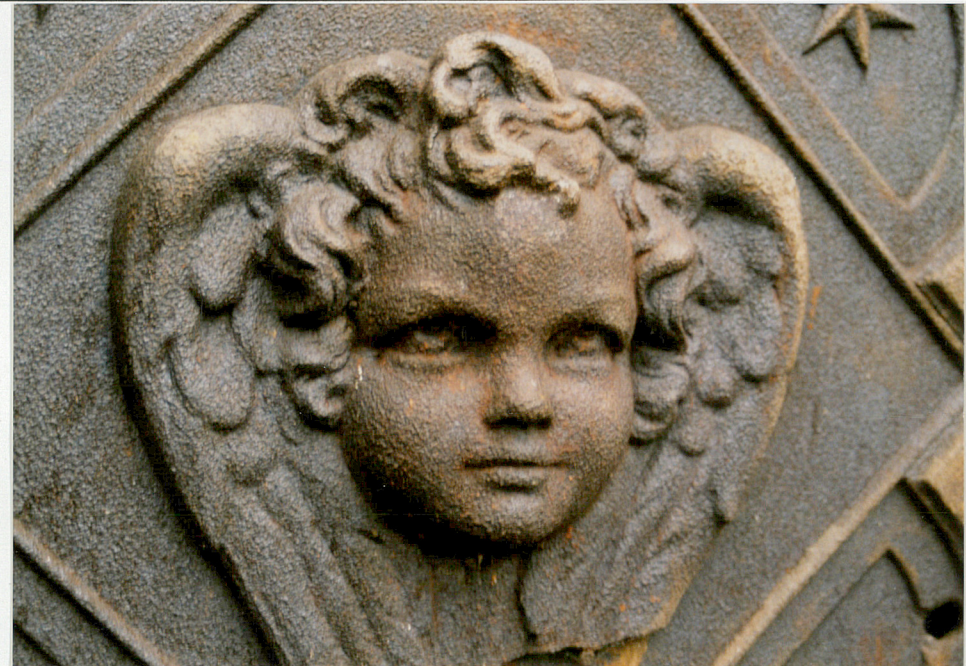


4.

4. Żelazne drzwi, elewacja frontowa-zachodnia.
5. Uskrzydłona główka aniołka, drzwi żelazne.
6. Zwieńczenie nad wejściem, główka i pływca z herbami

Wkładkę założył: mgr Zofia Wernerowska, listopad 2000r.
Muzeum Narodowe Rolnictwa w Szreniawie
(imię, nazwisko, data)

Miejsce przechowywania negatywów:



5.

6.



ODZ 1978 r.



7. Droga do kaplicy.

9. Elewacja boczna-południowa i tylna-wschodnia.



8. Kaplica (2), elewacja boczna-północna i frontowa
10. Elewacja frontowa-zachodnia.



| | | | |
|----------------|-------------------------|--------------------------------|--|
| 1. Miejscowość | SARTOWICE | 2. Obiekt (nazwa jak w karcie) | 3. Zawartość wkładki (nazwa obiektu lub materiału uzupełniającego) |
| | gmina Świecie n/Wisłą | ZESPÓŁ FOLWARCZNY | zdjęcia |
| | woj. kujawsko-pomorskie | | |



11.

- 11. Spichlerz (7).
- 12. Spichlerz (7) i obora (9).
- 13. Park i dwór (1).

mgr Zofia Wernerowska, listopad 2000r.
Muzeum Narodowe Rolnictwa w Szreniawie

Wkładkę założył: _____
(imię, nazwisko, data)

Miejsce przechowywania negatywów: _____



12.

13.



8 r.



14. Obora (3), elewacja południowa.
16. Obora (3), wnętrze.



15. Obora (3), elewacja szczytowa-wschodnia.
17. Obora (3), elewacja szczytowa zachodnia.



1. Miejscowość SARTOWICE
gmina Świecie n/Wisłą
woj. kujawsko-pomorskie

2. Obiekt (nazwa jak w karcie)
ZESPÓŁ FOLWARCZNY

3. Zawartość wkładki (nazwa obiektu lub materiału uzupełniającego)
zdjęcia



18

18. Droga w części mieszkalnej zespołu.
19. Czworak(5), elewacja wschodnia i północna.
20. Czworak (5), elewacja południowa.

mgr Zofia Wernerowska, listopad 2000r.
Muzeum Narodowe Rolnictwa w Szreniawie

Wkładkę założył: _____
(imię, nazwisko, data)

Miejsce przechowywania negatywów: _____



19

20.



DZ 1978 r.



21.

21. Stodoła (4).
 22. Park i kaplica (2) .
 23. Droga przed elewacją frontową.



22.



23.

| | | |
|--|---|---|
| 1. Miejscowość SARTOWICE gmina Świecie n/Wisłą woj. kujawsko-pomorskie | 2. Obiekt (nazwa jak w karcie) ZESPÓŁ FOLWARCZNY | 3. Zawartość wkładki (nazwa obiektu lub materiału uzupełniającego) zdjęcia |
|--|---|---|



24

24. Ogrodzenie murowe przy dworze.
25. Mur przy głównej bramie wjazdowej.
26. Mur po północno-zachodniej stronie zespołu.

mgr Zofia Wernerowska, listopad 2000r.
Muzeum Narodowe Rolnictwa w Szreniawie



25

26



1978 r.

Wkładkę założył: _____
(imię, nazwisko, data)

Miejsce przechowywania negatywów: _____



27. Brukowana droga w środku podwórza folwarcznego.
29. Obora (9), elewacja zachodnia.



28. Wiata i garaże (34).
30. Garaże (6) przy dworze.

