

OŚRODEK DOKUMENTACJI
ZABYTKÓW W WARSZAWIE

KARTA EWIDENCYJNA ZABYTKÓW
ARCHITEKTURY I BUDOWNICTWA

A B C D E F G H I J K L M N O P R S T U V W X Y Z

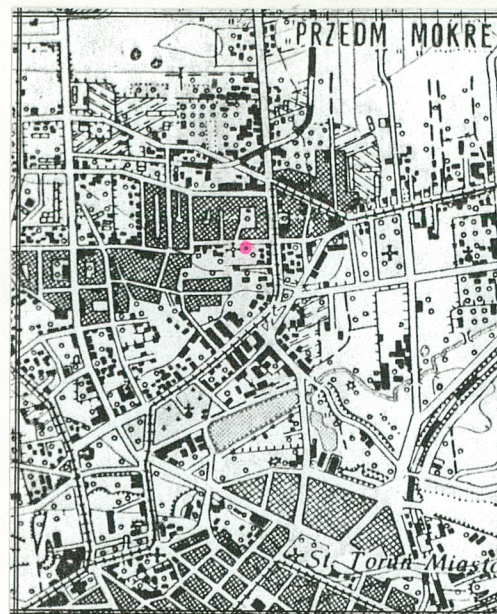
Nr 4475 KUJAWSKO-
POMORSKIE

1. Obiekt
580/2 PLEBANIA EWANGELICKIEJ GMINY ŚW. JERZEGO
OB. PLEBANIA PARAFII RZYM.-KAT. MATKI BOSKIEJ ZWYCIĘSKIEJ

2. Czas powstania
1903-1904 r.

3. Miejscowość
TORUŃ

11.



4. Adres
ul. Podgórna 76
nr hipoteczny [redacted]

5. Przynależność administracyjna
województwo toruńskie
gmina

6. Poprzednie nazwy miejscowości
Mocher, Mokre

7. Przynależność administracyjna
przed 1.VI.1975 r.
województwo bydgoskie
powiat toruński

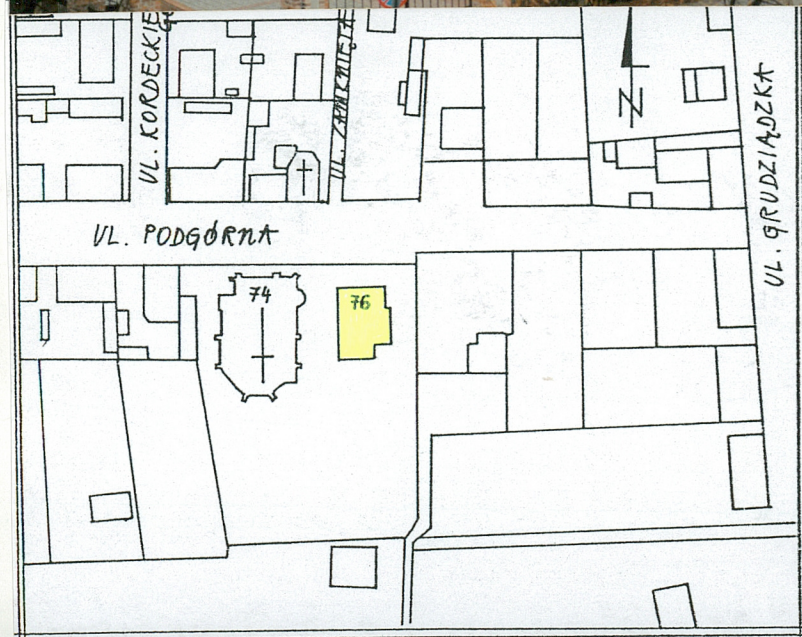
8. Właściciel i jego adres
Parafia Rzym.-Kat.
Matki Boskiej Zwycięskiej
ul. Podgórna 76
87-100 Toruń

9. Użytkownik i jego adres
J.W.

10. Rejestr zabytków

Nr A/405/1-2 data 22.06.1998 r.

1.



1. Fot. - elewacja wschodnia i północna (frontowa);
2. Plan orientacyjny - skala 1 : 25000;
3. Plan sytuacyjny - skala 1 : 2000

3.

12. Autorzy, historia obiektu, określenie stylu.

Po nabyciu w 1900 r. przez ewangelicką gminę św. Jerzego gruntu na Mokrem pod budowę świątyni i wyłonieniu projektu, według którego kościół miał być wzniesiony, rząd cesarski nakazał gminie budowę plebanii przydzielając dodatkowe fundusze na ten cel. Plany wykonał mistrz budowlany Steinkamp. W 1903 r. rozpoczęto budowę plebanii, rok później, w sierpniu, ją ukończono. Po zbudowaniu kościoła w 1907 r. wzniesiono murek ogrodzenie wokół kościoła i plebanii. Po drugiej wojnie światowej siostry elżbietanki urządziły w budynku plebanii nowicjat. Od 1950 r. budynek plebanii zaczęto używać jako żłobek. W 1968 r. decyzją Miejskiej Rady Narodowej w Toruniu budynek przekazano formalnie na żłobek dziecięcy pod nazwą "Chatka Puchatka". Po erygowaniu parafii rzymsko-katolickiej pw. Matki Boskiej Zwycięskiej, plebania nadal była wykorzystywana jako żłobek. Siedzibą tej parafii stała się w 1990 r. decyzją z października tego roku.

13. Opis (sytuacja, materiał i konstrukcja, rzut, bryła, elewacje, wnętrze, wyposażenie, instalacje)

SYTUACJA

Budynek plebanii znajduje się w obszarze zabudowy ograniczonym ulicami: Głowackiego od południa, Wiązową od zachodu, Podgórną od północy i Grudziądzką od wschodu. Jest to budynek wolnostojący, elewacją frontową - północną - zwrócony do ulicy Podgórnej. Budynek położony jest na stoku o nachyleniu w kierunku południowym. W bezpośrednim sąsiedztwie, po stronie zachodniej, stoi kościół parafialny, od strony północnej i wschodniej ogrodzenie o słupkach ceglanych i stalowych, kutych przesłach.

MATERIAŁ I KONSTRUKCJA

Fundamenty - nierozpoznane - prawdopodobnie kamienne.

Ściany - wymurowane z cegły o wymiarach 28 x 13 x 8 cm, palonej, pełnej na zaprawie wapiennej. Na zewnątrz, do wysokości nadproży okien parteru, nietynkowane. Łukowe nadproża okienne i trójdzielne okno w szczycie wschodnim z dekoracją ceglana. Powyżej parteru ściany tynkowane. Od strony południowej weranda w konstrukcji drewnianej, przeszklona.

Stropy - nad piwnicą strop typu Kleina o rozstawie belek 150 cm, wzmocniony podciąganiem wspartym na ścianie północnej i środkowej, dodatkowo wzmocnionej łukami na półfilarach;

- na wyższych kondygnacjach - stropy belkowe z podsufitką;
- w jadalni i pokoju kominkowym belki podwieszone.

Wieżba dachowa - drewniana, krokwiowo-płatwiowa, wsparta na słupach.

Pokrycie dachowe - ceramiczne, dachówka zakładkowa;

- na werandzie dach płaski kryty papą.

Posadzki, podłogi - w piwnicy wylewka betonowa pokryta linoleum, w sanitariacie płytki ceramiczne;

- na parterze, na piętrze i strychu podłogi deskowe białe;
- w przedsionku i sanitariatach płytki ceramiczne, w kuchni posadzka wyłożona dodatkowo linoleum.

14. Kubatura 1500 m ³	15. Powierzchnia użytkowa 440 m ²	16. Przeznaczenie pierwotne plebania	17. Użytkowanie obecne plebania
18. Prace budowlane i konserwatorskie, ich przebieg i dokumentacja 1968 - prace adaptacyjne na potrzeby żłobka - zmiany układu wnętrza; 1990 - prace adaptacyjne na potrzeby parafii Matki Boskiej Zwycięskiej - ponowne zmiany układu wnętrza, wymiana podłóg na parterze, wykonanie dodatkowych sanitariatów, przeprucie ścianki działowej między obecną jadalnią a pokojem kominkowym na parterze; na poddaszu z dwóch pomieszczeń wygospodarowano kilka mniejszych pokoi; zagospodarowanie ogrodu i naprawa ogrodzenia.		19. Stan zachowania (fundamenty, ściany zewnętrzne, ściany wewnętrzne, sklepienia, stropy, konstrukcje dachowe, pokrycia dachu, wyposażenie i instalacje) Stan zachowania całego budynku jest dobry. Stan fundamentów, ścian zewnętrznych i wewnętrznych, stropów, konstrukcji dachowej, pokrycia dachowego, wyposażenia oraz instalacji - bez uwag.	
		20. Najpilniejsze postulaty konserwatorskie Prowadzenie bieżących napraw.	

21. Akta archiwalne (rodzaj akt, numer i miejsce przechowywania)

AmTG-3330, AmTG-3329

22. Bibliografia

R. Heuer - Einweihung der evangelischen neuer Sankt Georgen Kirche. Thorn 1907;

Diecezja chełmińska. Zarys statystyczno-historyczny. Pelplin 1928;

R. Heuer - Die altstadtlische evangelische Kirche in Thorn. Thorn 1929;

J. Browiński - Neogotyckie kościoły ewangelickie w Toruniu. (w:) Przegląd Regionalny. Kujawy, Ziemia Chełmińska, Ziemia Dobrzyńska. Z.4 Toruń 1992, Z.5 Toruń 1993;

Diecezja Toruńska. Historia i teraźniejszość. T. 15/16/17. Dekanaty toruńskie I, II, III. Toruń 1995.

23. Źródła ikonograficzne i fotograficzne (rodzaj, miejsce przechowania, sygnatury)

Projekt plebanii - elewacje - 1903 (AmTG 3329, k.27);

Projekt murowanego ogrodu - 1907 (AmTG 3329, k.63);

Plan budynku - 1950 (AmTG 3330, k.22).

24. Uwagi różne

25. Opracował

tekst mgr Małgorzata Wojdyło, grudzień 1997 r.

imię, nazwisko, data, podpis

plany, rysunki mgr Małgorzata Wojdyło, grudzień 1997 r.

imię, nazwisko, data, podpis

zdjęcia fotogr. mgr Sławomir Wojdyło, grudzień 1997 r.

imię, nazwisko, data, podpis

miejsce przechowywania negatywów u autora

Karta po wypełnieniu podlega ochronie na podstawie przepisów prawa autorskiego

26. Adnotacje o inspekcjach, informacje o zmianach (daty, imiona i nazwiska wypełniających)

27. Załączniki

7 wkładek

1. Miejscowość TORUŃ	2. Obiekt (nazwa jak w karcie) pleb. ewang. gm. św. Jerzego ob. pleb. paraf. r.-k. MBZw.	3. Zawartość wkładki (nazwa obiektu lub materiału uzupełniającego) c.d. pkt. 13
-------------------------	--	--

c.d. pkt. 13

Schody - frontowe wykonane jako pełne stopnie granitowe, z ceglana balustradą;

- schody z ogrodu do werandy drewniane, proste, drabiniaste z barierą deskową, z podestem wspartym na dwóch słupach, poprzedzone niskimi schodami betonowymi z podestem;
- schody wewnętrzne do piwnicy drewniane, proste;
- schody z parteru na poddasze drewniane, zabiegowe z podestami, z barierą szczeblinową.

Otwory okienne - w piwnicy i parterze zamknięte łukiem odcinkowym oraz jedno okno w elewacji północnej, zachodniej i w szczycie wschodnim zamknięte łukiem ostrym;

- otwory okienne pierwszego piętra z prostym nadprożem.

Stolarka okienna - drewniana, w piwnicy krosnowa, pojedyncza;

- w oknach parteru i poddasza skrzynkowa, ze ślemieniem przechodzącym, z okuciami;
- w oknach ostrołukowych parteru i szczytu wschodniego dwupoziomowa, trójdzielna (w elewacji zachodniej okiennice), w szczycie wschodnim masywne, ceglane filarki w roli słupków, kwatery zewnętrzne szklone gomółkami w ołów;
- pozostałe okna w parterze dwudzielne, dwupoziomowe;
- okna poddasza dwudzielne ze szczeblinami poziomymi;
- okna strychowe połaciowe i w facjatach.

Otwory wejściowe - w piwnicy zamknięte łukiem odcinkowym;

- na wyższych kondygnacjach z prostym nadprożem.

Stolarka drzwiowa - w piwnicy drzwi deskowe na zawiasach stalowych kutyh i deskowo-szpungowe;

- drzwi frontowe ramowe z opierzeniem rombowym, z przeszklonym nadświetlem założonym na łuku ostrym, w belce nadproża napis gotykiem "Erbaut im Jahre 1904";

Wkładkę założył: mgr M. Wojdyło, grudzień 1997 r.
(imię, nazwisko, data)

Wzór ODZ 1978 r.

Miejsce przechowywania negatywów:

- drzwi wewnętrzne płycinowe, z płycinową ościeżnicą;
- drzwi prowadzące do werandy zdwojone, dwuskrzydłowe, w górnej części przeszklone;
- drzwi między jadalnią a pokojem kominkowym czteroskrzydłowe, łamane, w górnej części przeszklone.

RZUT

Budynek plebanii wzniesiony na rzucie zbliżonym do kwadratu, z wejściem głównym od strony wschodniej. Przy południowej ścianie prostokątna weranda zajmująca $\frac{2}{3}$ szerokości tej ściany, ze ścianą zachodnią zlicowaną z zachodnim bokiem murowanym plebanii. Podział wnętrza zróżnicowany. W części większej wschodniej 2,5-traktowy z hallem i klatką schodową usytuowanymi między traktami; w części zachodniej budynku dwa pomieszczenia usytuowane amfiladowo na osi wyznaczającej kierunek północ-południe.

BRYŁA

Budynek podpiwniczony, 2-kondygnacyjny, z piętrem wchodzącym w partię poddasza. Kryty wysokim dachem namiotowym i osobnym dachem 2-spadowym nad częścią mieszkalną od strony frontowej (północnej).

ELEWACJE

Wszystkie ściany budynku opracowane w ceglany licu do wysokości I kondygnacji. Druga kondygnacja w partii poddasza otynkowana.

Elewacja północna - frontowa - wieloosiowa, ze zróżnicowaną ilością osi wyznaczonych przez otwory okienne w poszczególnych kondygnacjach; w partii przyziemia z dwoma otworami okiennymi, w strefie parteru 5-osiowa ze zgrupowanymi otworami okiennymi (od strony wschodniej trzy wąskie okna ujęte od góry wspólnym ceglany łukiem obniżonym wchodzącym w partię tynkowaną; centralnie umieszczone dwa szersze otwory z analogicznym zwieńczeniem; w skrajnej osi zachodniej szerokie okno zwieńczone łukiem obniżonym); druga kondygnacja wyodrębniona z partii poddasza, 3-osiowa z oknami ujętymi od góry ceglany mi opaskami, zwieńczona trójkątnym szczytem o profilu wklęsło-wypukłym, z okulusem w jego górnej części.

1. Miejscowość TORUŃ	2. Obiekt (nazwa jak w karcie) pleb. ewang. gm. św. Jerzego ob. pleb. paraf. r.-k. MBZw.	3. Zawartość wkładki (nazwa obiektu lub materiału uzupełniającego) c.d pkt. 13
-------------------------	--	---

c.d. pkt. 13

Elewacja wschodnia - z uskokiem i cofnięciem w części północnej, w którym umieszczone jest główne wejście z zadaszeniem wspartym na drewnianej konstrukcji zdobionej laubzegowaniem; pozostała część elewacji z odcinkowo zamkniętym otworem drzwiowym oraz różnorodnie usytuowanymi otworami okiennymi (w przyziemiu dwa małe otwory piwniczne po stronie północnej, w parterze analogiczne okno przy wejściu, również po stronie północnej, dwa większe otwory okienne po stronie południowej oraz powyżej, w części centralnej elewacji, trójpodziałowe okno klatki schodowej z ceglanymi słupkami wchodzące w strefę skromnego szczytu o wykroju wklęsło-wypukłym).

Elewacja południowa - ogrodowa - z odsłoniętą partią piwniczną, częściowo przesłonięta na wysokości parteru drewnianą, przeszkloną werandą wspartą na ceglanym cokole. W piwnicy, przy narożniku południowo-wschodnim odcinkowo zamknięte otwory drzwiowy i okienny, w wysuniętym przed lico podpiwniczeniu werandy dwa wąskie otwory okienne o analogicznym wykroju. W 5-osiowej partii poddasza prostokątne okna zgrupowane parami w części wschodniej i centralnie oraz jedno okno w części zachodniej.

Elewacja zachodnia - z jednym oknem w przyziemiu, dwoma oknami w strefie parteru i wolim oczkiem w połaci dachu.

WNĘTRZE

Wnętrze budynku plebanii o zróżnicowanym podziale przestrzennym. Część wschodnia 2,5-traktowa z hallem i klatką schodową między traktami oraz część zachodnia z amfiladowymi pomieszczeniami.

WYPOSAŻENIE

Zachowane szklenie witrażowe w oknie klatki schodowej - ściana wschodnia budynku - oraz drewniana klatka schodowa z czasu budowy plebanii.

Wkładkę założył: mgr M. Wojdyło, grudzień, 1997 r.
(imię, nazwisko, data)

Wzór ODZ 1978 r.

Miejsce przechowywania negatywów: _____

INSTALACJE

elektr., wod.-kan., gazowa, telefoniczna, alarmowa

1. Miejscowość

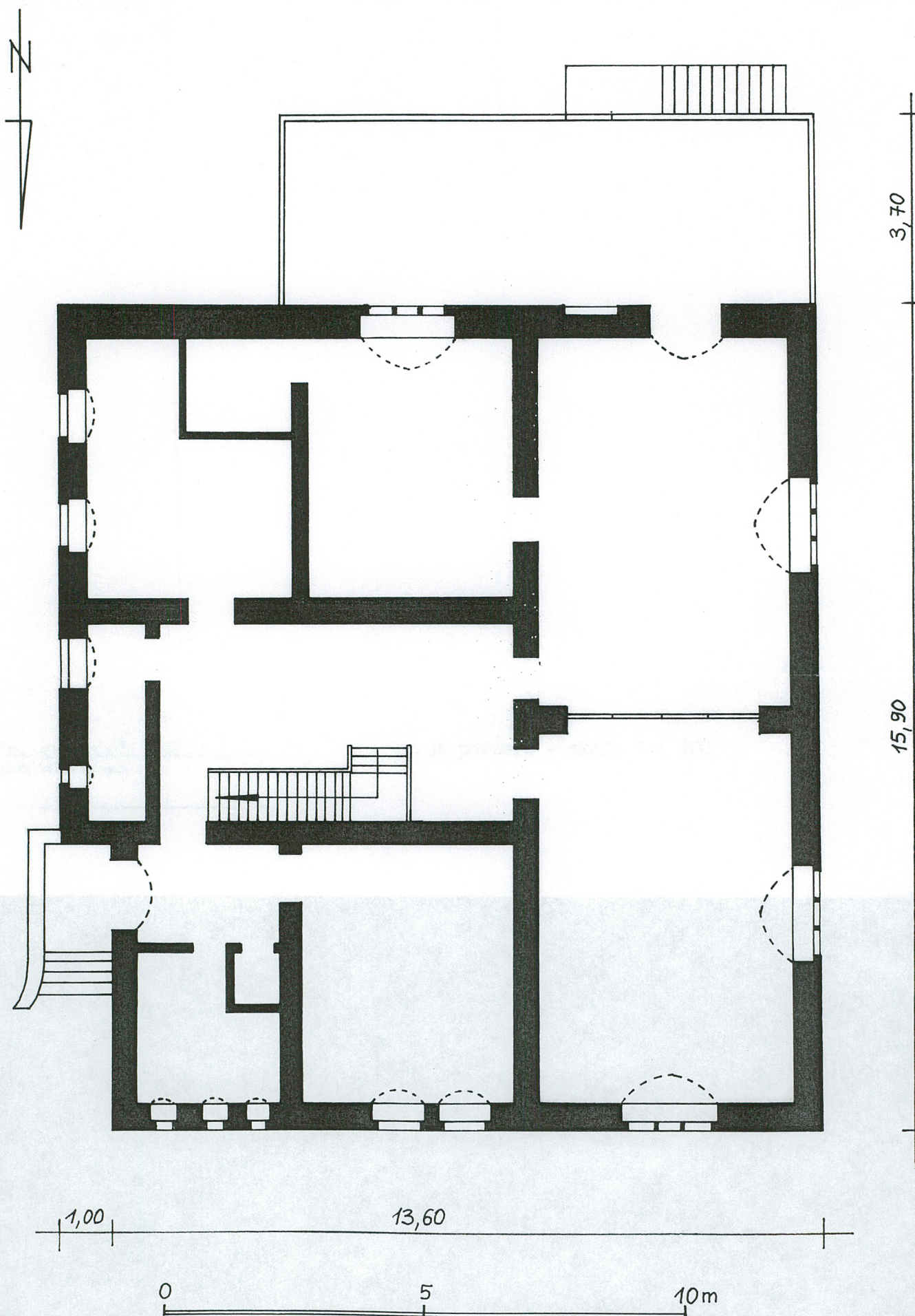
TORUŃ

2. Obiekt (nazwa jak w karcie)

pleb. ewang. gm. św. Jerzego,
ob. pleb. paraf. r.-k. MBZw.

3. Zawartość wkładki (nazwa obiektu lub materiału uzupełniającego)

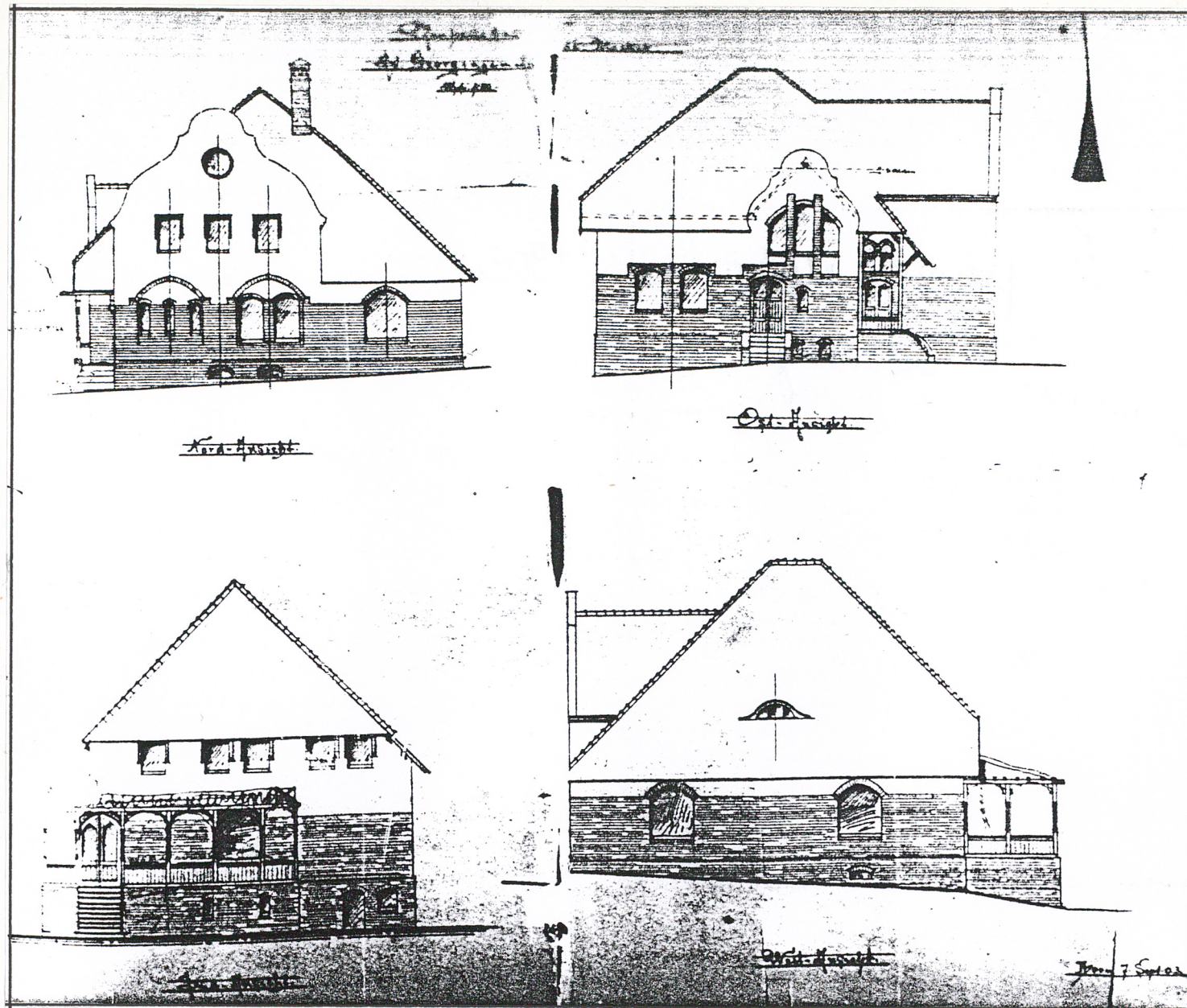
dokumentacja rysunkowa i ikonograficzna



Wkładkę założył: mgr M.

Miejsce przechowywania nega

Wzór ODZ 1978 r.



projekt plebanii - 1903 r. - elewacje

1. Miejscowość

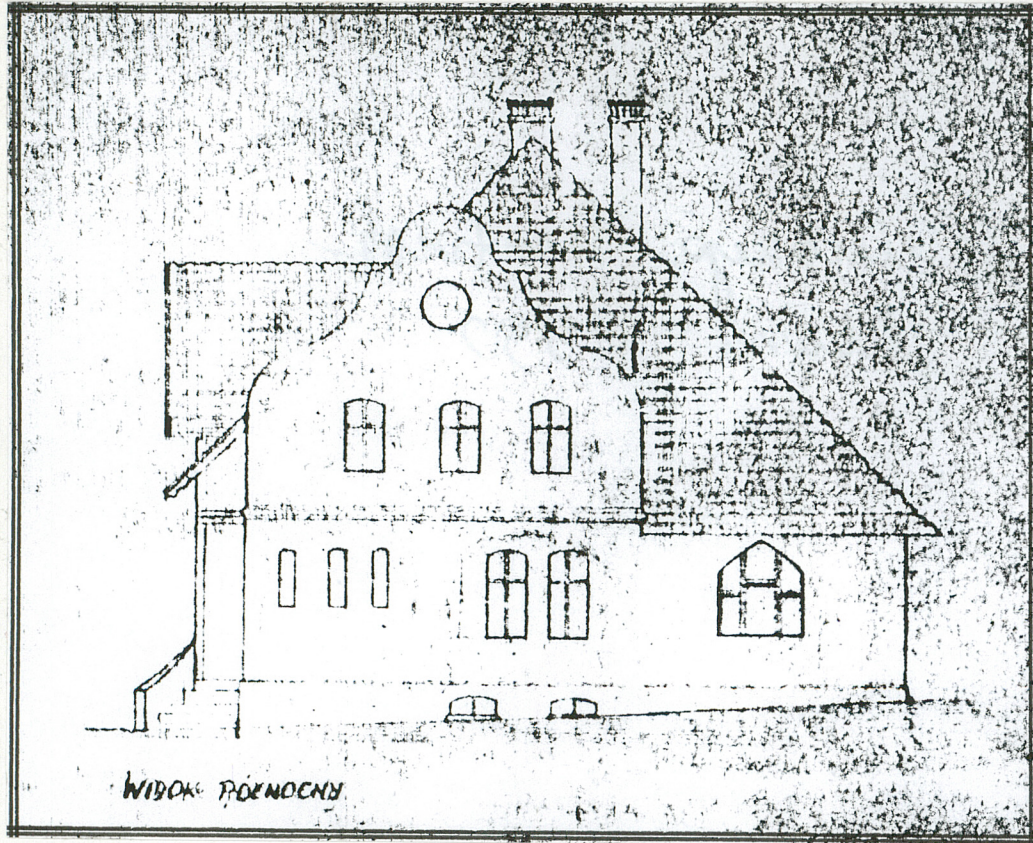
TORUŃ

2. Obiekt (nazwa jak w karcie)

pleb. ewang. gm. św. Jerzego,
ob. pleb. paraf. r.-k. MBZw.

3. Zawartość wkładki (nazwa obiektu lub materiału uzupełniającego)

dokumentacja ikonograficzna i fotograficzna



elewacja frontowa budynku - 1950 r.



elewacja frontowa (północna)

Wkładkę założył: mgr M. Wojdyło, grudzień 1997 r.
(imię, nazwisko, data)

Miejsce przechowywania negatywów: u autora

Wzór ODZ 1978 r.



elewacja zachodnia i południowa



elewacja ogrodowa (południowa)



fragment elewacji wschodniej

1. Miejscowość

TORUŃ

2. Obiekt (nazwa jak w karcie)
pleb. ewang. gm. św. Jerzego
ob. pleb. paraf. r.-k. MBZw.

3. Zawartość wkładki (nazwa obiektu lub materiału uzupełniającego)
dokumentacja fotograficzna



ganek wejściowy w ścianie wschodniej



drzwi wejściowe



fragment ogrodzenia plebanii
i kościoła

Wkładkę założył: mgr M. Wojdyło, grudzień 1997 r.
(imię, nazwisko, data)

Miejsce przechowywania negatywów: u autora

Wzór ODZ 1978 r.



klatka schodowa - fragment



fragment klatki schodowej - półpiętro



poddasze

1. Miejscowość TORUŃ	2. Obiekt (nazwa jak w karcie) pleb. ewang. gm. św. Jerzego, ob. pleb. paraf. r.-k. MBZw.	3. Zawartość wkładki (nazwa obiektu lub materiału uzupełniającego) dokumentacja fotograficzna
-------------------------	---	--



1
wnętrze pokoju kominkowego na parterze



2
stolarka drzwiowa - drzwi między werandą
a pokojem kominkowym

Wkładkę założył: mgr M. Wojdyło, grudzień 1997 r.
(imię, nazwisko, data)

Miejsce przechowywania negatywów: u autora



drzwi między jadalnią a hallem na
parterze



klamka z dekorowaną listwą

1. Miejscowość

TORUŃ

2. Obiekt (nazwa jak w karcie)
pleb. ewang. gm. św. Jerzego,
ob, pleb. paraf. r.-k. MBZw.

3. Zawartość wkładki (nazwa obiektu lub materiału uzupełniającego)
dokumentacja fotograficzna



okno w klatce schodowej



fragment okna w klatce schodowej - kwarta z wypełnieniem witrażowym

Wkładkę założył: mgr M. Wojdyło, grudzień 1997 r.
(imię, nazwisko, data)

Miejsce przechowywania negatywów: u autora

Wzór ODZ 1978 r.



wnętrze pomieszczenia piwnicznego