

OŚRODEK DOKUMENTACJI
ZABYTEKÓW W WARSZAWIE

KARTA EWIDENCYJNA ZABYTEKÓW
ARCHITEKTURY I BUDOWNICTWA

A B C D E F G H I J K L M N O P R S T U V W X Y Z

Nr 4473 KUJAWSKO-
POMORSKIE

1. Obiekt

KOŚCIÓŁ EWANGELICKI, OB. RZYM. - KAT. P.W. ŚW. DUCHA I ŚW. STANISŁAWA KOSTKI.

2. Czas powstania

1756; wieża 1899

3. Miejscowość

TORUŃ

11. Zdjęcia, plan sytuacyjny, rzuty

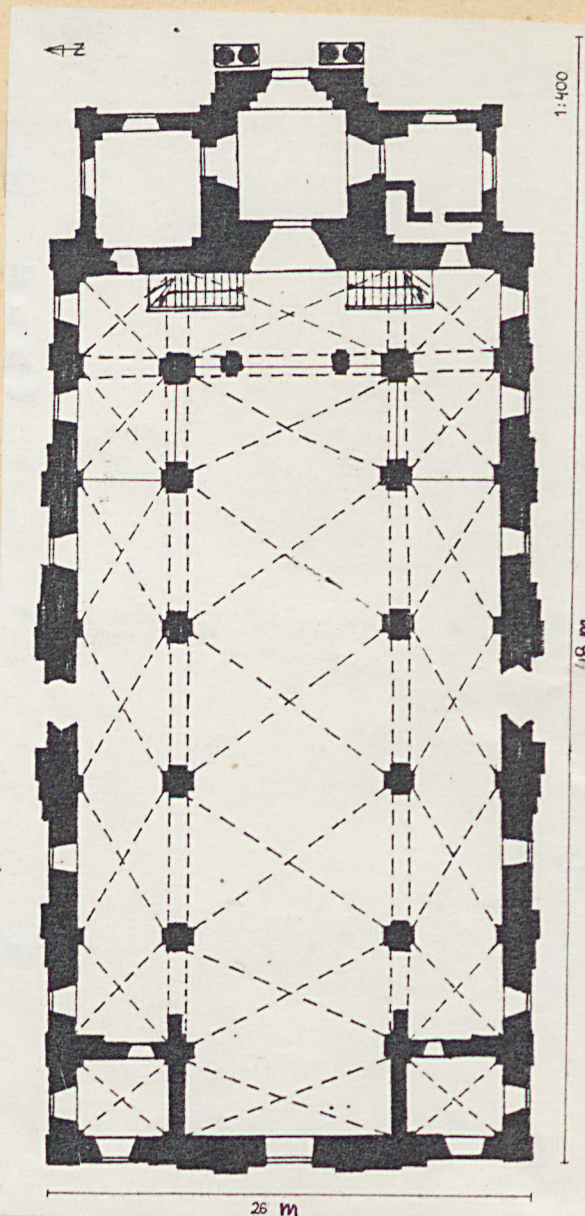


widok od strony zach.

widok od strony wsch.



plan orientacyjny



rzut poziomy

4. Adres

Rynek Staromiejski 14, ul. Różana 2/4

nr hipoteczny KW-28798

5. Przynależność administracyjna

województwo toruńskie

gmina Toruń

6. Poprzednie nazwy miejscowości

Thorn

7. Przynależność administracyjna
przed 1.VI.1975 r.

województwo bydgoskie

powiat toruński

8. Właściciel i jego adres

Zakon Towarzystwa Jezusowego,
ul. Plekary 24, 87-100 Toruń

9. Użytkownik i jego adres

Zakon Towarzystwa Jezusowego,
ul. Plekary 24, 87-100 Toruń

10. Rejestr zabytków

A/404

Nr 175

data 24.10.1929

autor zdjęć E. Burchat
data wykonania IX.93.
miejsce przechowywania negatywów

12. Autorzy, historia obiektu, określenie stylu.

1743 - położono kamień węgielny i fundamenty kościoła budowanego dla staromiejskiej gminy ewangelickiej w/g projektu drezdeńskiego architekta Andrzeja Adama Bähra;

1756 - ukończono budowę realizując nowy, bezwieżowy projekt opracowany w oparciu o istniejące już fundamenty przez toruńskiego architekta Efraima Schrögera, pod kierunkiem inżyniera porucznika Augusta Konrada Hoffmanana;

1821 - generalny remont po zniszczeniach wojennych, wnętrze pobielono, wszystkie elementy wystroju pomalowano białą farbą olejną;

1836 - kolejny remont;

1843 - usunięto mur otaczający kościół;

1893/99 - wybudowano wieżę w/g projektu spółki Karl Scheffer architekt z Berlina i Hugo Hartung profesor architektury na politechnikach w Dreźnie i Charlottenburgu;

1926/28 - prace remontowe - tynkowanie fasady, odnowienie gzymsów, uzupełnienie pokrycia miedzianego helmu;

1931 - założenie instalacji C.O.;

1945 - staromiejska parafia ewangelicka przestała istnieć, kościół i plebanie objęli w posiadanie księża Jezuici, 8 VI odbyło się poświęcenie kościoła, otrzymał on wezwanie św. Ducha i św. Stanisława Kostki;
- przebudowa wnętrza, usunięcie części empor;

8/9 V 1989 - wybuchł pożar, zagładzie uległy organy, odpadła część tynków wraz z malowidłem za głównym ołtarzem;

13. Opis (sytuacja, materiał i konstrukcja, rzut, bryła, elewacje, dach, wnętrze, wyposażenie, instalacje)

SYTUACJA

Kościół położony w narożniku pd-zach. Rynku Staromiejskiego, wzdłuż ul. Różanej, fasada od wsch.

MATERIAŁ I KONSTRUKCJA

Fundamenty kamienne; cokoł licowany płytami z piaskowca; kościół murowany z cegły, tynkowany na zewnątrz i wewnątrz; dach dwuspadowy, kryty dachówką holenderką; wieża drewniana, 3-poziomowa, płatowo-jętkowa o podwójnym słupie; helm wieży pokryty blachą miedzianą; portale z czarnego, tzw. krakowskiego marmuru; elementy dekoracyjne z piaskowca; posadzki: prezbiterium - marmur skandynawski, nawa gł. - marmur, lastriko, nawy boczne - marmur, cegła na płask, beton zatarty, pod chórem - marmur, beton zatarty, przedsionek - gładzony cement malowany w szachownicę cz.-b.; schody na emporę drewniane, jednostraktowe, łamane, zabiegowe, policzkowe; balaskowa balustrada na emporze drewnianej; okna ościeżnicowo-krosnowe, dwudzielne, dwupoziomowe, czteropodziałowe - dolna strefa, trójpoziomowe, sześciopodziałowe - strefa górna, szkłone w ołowiu z wypełnieniem witrażowym w dolnej strefie elewacji zach. i wsch. (w przybudówce); drzwi dwuskrzydłowe, dwuskrzydłowe z nadświetlem, ramowo-płycinowe - zewnętrzne, dwuskrzydłowe z furtką z nadświetlem, dwuskrzydłowe z (2 bocznymi i 1 górnym) skrzydłami stałymi, płycinowe z wypełnieniem szklanym, jednoskrzydłowe ramowo-płycinowe oklejane intarsją (do zakrystii);

RZUT

Kościół na planie prostokąta, z ryzalitami na osiach środkowych we wszystkich elewacjach, z przyległą od wsch. na planie kwadratu wieżą, 3-nawowy, 7-przęsłowy, długość przęsła jest zróżnicowana, przy czym największa jest w trzech środkowych, zaś przęsła skrajne są krótsze, przęsło zach. pełni funkcję prezbiterium w części środkowej oraz zakrystii po bokach.

BRYŁA

Kościół halowy, kryty 2-spadowym dachem z lukarnami; wieża zwieńczona hełmem o formie obelisku.

ELEWACJE

Korpus wraz z wieżą na cokole z brudnikiem; artykulację elewacji wyznaczają pary pilastrów pomiędzy którymi w dwóch strefach są prostokątne okna, w dolnej większe z opaskami z kluczem, który łączy się z prostokątnymi o wklęsłych rogach płycinami międzystrefowymi, w górnej z 2 uszakami (na górze); elewacje zwieńczone uproszczonym belkowaniem z silnie zaznaczonym gzymsem obiegającym zarówno korpus jak i wieżę.

ELEWACJA WSCHODNIA-FRONTOWA

3-osiowa, na osi środkowej, 3-kondygnacyjna wieża. Pierwszą kondygnację wieży stanowi monumentalny portal (z 5 schodami), podkreślony ryzalitem, z prostokątnymi drzwiami w profilowanej opasce, nad nimi segmentowym naczółkiem na wolutach, połączonym płyciną z prostokątnym oknem w profilowanej opasce z gzymsem, z kolejnym analogicznym naczółkiem. Portal ujęty w dwie pary doryckich kolumn na wysokich cokołach, zwieńczone belkowaniem, przerwany w części środkowej, dźwigającym uskokowy naczółek ze ślepym kartuszem; W drugiej kondygnacji prostokątne okna w 2-ch strefach, w dolnej z opaskami z 4 uszakami, w górnej z 2 uszakami na górze, obramione pilastrami; kondygnacja zwieńczona gierowanymi gzymsem. Trzecia kondygnacja mieszcząca dzwony jest ażurowa, z wysokimi arkadami, u dołu zamkniętymi balaskową balustradą, flankowanymi jońskimi kolumnami na cokołach, podtrzymującymi wydatne belkowanie i gierowany gzymś, w narożnikach między cokołami kolumn wazony. Wieża przekryta hełmem zakończonym kulą z krzyżem. Po obu stronach wieży przybudówki o wysokości powyżej 2/3 pierwszej kondygnacji, cofnięte w stosunku do lica wieży i połączone z nią niewielkimi splywami w formie żagielków; 1-osiowe, z prostokątnymi oknami w 2-ch kondygnacjach, w pierwszej okna z opaskami z kluczem, który łączy się z prostokątnymi o wklęsłych rogach płycinami międzykondygnacyjnymi, w drugiej z 2 uszakami na górze; obramione lizenami; całość zwieńczona balustradą.

14. Kubatura	15. Powierzchnia użytkowa	16. Przeznaczenie pierwotne	17. Użytkowanie obecne
22911 m ³	1288 m ²	sakralne	sakralne

18. Prace budowlane i konserwatorskie, ich przebieg i dokumentacja

- 1952 - projekt witraża za ołtarzem, przełożenie obu połaci dachowych, uzupełnienie oszklenia, naprawa stropu na wieży, zabezpieczenie tynku na wieży na wysokości dzwonów, naprawa ściany pn. wraz z gzymsem, przemurowanie trzonów kominowych;
- 1963/64 - remont ołtarza gl.;
- 1965 - projekt kaplicy adoracji;
- 1969/1972 - założenie instalacji C.O., wodno-kanaliz., elektr.;
- 1970 - projekt ławek;
- 1978 - odnowienie polichromi w prezbiterium na ścianie zach.;
- 1980/88 - remont dachu - zdjęcie, oczyszczenie, posortowanie dachówek, zdjęcie opierzeń blacharskich, rynien, rur spustowych, naprawa konstrukcji drewnianej (łat, krokwi, więzarów), nowe opierzenie blacharskie, nowe pokrycie;
- 1983 - przełożenie pokrycia dachowego dachówką holenderką, (blacha miedziana nad kaplicami bocznymi);
- 1986 - remont organów;
- 1987/88 - roboty malarskie w kościele;
- 1989/90 - prace remontowe po pożarze, roboty malarskie wraz z odrestaurowaniem malowidła za głównym ołtarzem, naprawa instalacji elektrycznej, wewnętrznego oszklenia okien; wzmocnienie dachu;

20. Najpilniejsze postulaty konserwatorskie

- konserwacja fundamentów;
- konserwacja portalów;
- odnowienie elewacji kościoła;
- rekonstrukcja empory chórowej, problem nowych organów;
- w przyszłości wymiana rynien, częściowo pokrycia na wieży;

19. Stan zachowania (fundamenty, ściany zewnętrzne ściany, wewnętrzne, sklepienia, stropy, konstrukcje dachowe, pokrycia dachu, wyposażenie i instalacje)

Stan zachowania ogólnie dobry.

- kościół po remoncie wnętrza, w trakcie prac pozostaje chór i ołtarz główny;
- w złym stanie znajdują się fundamenty, znaczne zasolenie występuje na całej wysokości cokół;
- zacieki pod oknami, najsilniejsze w przybudówkach;
- destrukcja portalów w elewacji pn. i pd., na skutek działania czynników atmosferycznych nastąpiło zwińtrzenie marmuru;

21. Akta archiwalne (rodzaj akt, numer i miejsce przechowywania)

Archiwum Państwowe w Toruniu:
A m T G 4005 Rynek Staromiejski 14\ ul. Różana 2\4
Archiwum oo. Jezuitów ul. Piekary
Dokumentacja tech. prac remontowych P 31, P 24, P 16.

23. Źródła ikonograficzne i fotograficzne (rodzaj, miejsce przechowania, sygnatury)

Dokumentacja tech. m.T.2465, T. m. Ewangelicki Kościół Staromiejski
Zbiory kartograficzne: 514.T.103, 518.T.87, 519.T.87, 520.T.87,
521.T.87, 522.T.87, 523.T.47
H. Makowiecka. Album rysunków architektonicznych Torunia.
Rocznik Muzeum w Toruniu t.I, z.3. 1963

22. Bibliografia

- 1) C.G.Markull, Der bau der Altstadtischen Evangelischen Kirche in Thorn, Thorn 1856
- 2) Artykuł: Der Thurm der altstadtischen evangelischen Kirche in Thorn [w:] Zentralblatt der Bauverwaltung. R. 21, 1901
- 3) B. Stachowitz, Die altstadtische Kirche zu Thorn. Zur Feier ihres einhundertundfunzigjährigen Bestehens am 18. Juli 1906, Thorn 1906
- 4) R. Heuer, Die altstadtische evangelische Kirche in Thorn. Ein Beitrag zur Kirchen und Kunstgeschichte des 18. Jahrhundert [w:] Deutsche Wissenschaftliche Zeitschrift für Polen, z.15, 1929, s.5-56
- 5) R. Heuer, Zur Kunstgeschichte und Problematik des evangelischen Kirchenbaues des 18. Jahrhundert in den abgetreten Gebieten Westpreussen und Posen, erläutert an der altstadtischen Kirche zu Thorn, "Mitteilungen des Copernicus - Vereins für Wissenschaft und Kunst zu Thorn", z. 41, 1933
- 6) H.Freytag, Die Bildnisse der familie Zabler in der altstadtische Kirche in Thorn, "MCV" z. 23, 1915
- 7) R. Trenklera, Historia jednego kościoła, "Strażnica Ewangeliczna" R. 4, 1949, nr 24, s.11-12 oraz R. 5, nr 25, 1950
- 8) S. Lorentz, Efraim Schröger, architekt polski XVIII wieku, Warszawa 1986
- 9) M. Arszyski, Efraim Schröger (1727 - 1783), architekt toruński i warszawski, [w:] Artyści w dawnym Toruniu, Warszawa 1985, s.124-131
- 10) M.Dorawa, M.Obremski, Dokumentacja historyczno - konserwatorska zabytkowych organów z kościoła pod wezwaniem św. Ducha w Toruniu, maszynopis PSOZ Toruń 1979 oraz M.Dorawa Dokumentacja konserwatorska zniszczonych pożarem organów,maszynopis PSOZ, Toruń 1989

24. Uwagi różne

25. Wypełnił

EWA BURCHAT

Imię i nazwisko

data

29. 09. 1995

26. Sprawdził

Imię i nazwisko

data

27. Załączniki

wkładki nr 1,2

1. Miejscowość

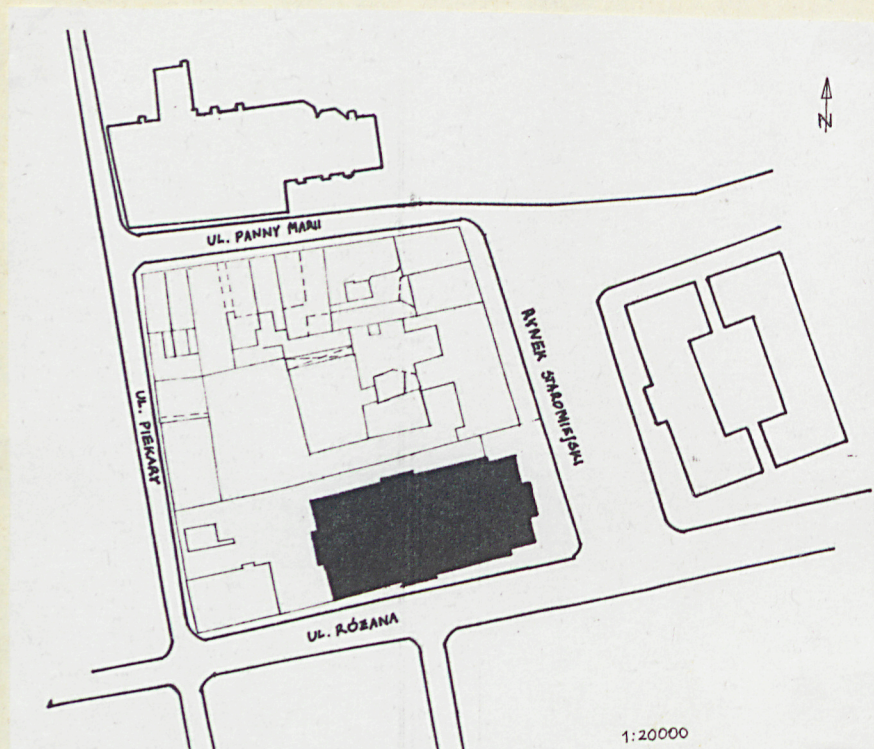
Toruń

2. Obiekt (nazwa i adres)

Kościół ewangelicki p.w. Św. Ducha i
Św. St. Kostki

3. Zawartość wkładki (nazwa obiektu lub materiału uzupełniającego)

c.d. pkt. 11



plan sytuacyjny



widok od strony półn.



widok od strony zach.



widok od strony poł.

Wkładkę założył: E. Burchat 29.X.1993

(imię, nazwisko, data)

Miejsce przechowywania negatywów:

Wzór ODZ 1978 r.

Nach einander Perfect. Aufsicht desselbigen. Bethhauses.



reprodukcja rys. archiwalnego Steinera z XVII w.



elewacja pd. - fragment



elewacja wsch. - hełm wieży



elewacja zach. - detal



elewacja wsch. - detal



elewacja wsch. - tizon wieży

1. Miejscowość	2. Obiekt (nazwa i adres w karcie)	3. Zawartość wkładki (nazwa obiektu lub materiału uzupełniającego)
Toruń	Kościół ewangelicki p.w. Św. Ducha i Św. St. Kostki	c.d. pkt. 13

c.d. z pkt. 13

ELEWACJA POŁUDNIOWA I PÓŁNOCNA

7-osiowe, osie środkowe z portalami (z 3 schodami), ujętymi w ukośnie ustawione pilastry z głowicami w formie wolut z liśćmi akantu, dźwigające trójkątne, wyłamywane naczółki; zwieńczone attyką o falistym konturze.

ELEWACJA ZACHODNIA

3-osiowa, w ryzalicie nad gzymsem trójkątny tympanon z owalnym oknem; wyżej 3-osiowy szczyt; podzielony pilastrami na przedłużeniu pilastrów fasady, zakończony linią przerwanego naczółka, boczne pola wypełniają płyciny o strzępiastym wykroju ujęte w spływy wolutowe, po środku duże, prostokątne okno, a nad nim małe, owalne.

WNĘTRZE

w przedsionku portal analogiczny jak w elewacjach pn. i pd., po lewej stronie klatka schodowa na wieżę, po prawej kaplica adoracyjna, w przedsionku i kaplicy strop Kleina; wewnątrz korpusu sklepienie krzyżowo o spłaszczonym łuku wspiera się na dwóch rzędach kwadratowych filarów, o lekko sfazowanych narożach, ściany w nawach bocznych członowane są pilastrami o uproszczonej formie, w połowie wysokości naw bocznych w przęśle zach. i wsch. drewniane empory, sięgające do piątego filaru, po obu stronach przęśla zach. wbudowane dwie zakrystie, sklepienie krzyżowo, których mury sięgają również do połowy wysokości filarów, zwieńczone płaskimi, ażurowymi balaskowymi balustradami, okna osadzone w głębokich wnękach.

WYPOSAŻENIE WNĘTRZA

- wolno-stojący barokowy drewniany ołtarz o typie tabernakulum z 1756, toruńskiego rzeźbiarza Jana Antoniego Langhahna;
- dwoje intarsjowanych drzwi do zakrystii (północne z 1756), motywy barokowe powiązane z delikatnymi motywami rokokowymi, autor nieznan;
- brak wiadomości na temat autorstwa ambony z bogato dekorowanym wolutowym baldachimem, data na drzwiczkach 1759;

INSTALACJE

elektr., C.O., wodno-kanalizacyjna, ciepłej wody;

Wkładkę założył: E. Burchat 29. IX. 1993
(imię, nazwisko, data)

Miejsce przechowywania negatywów:

Wzór ODZ 1978 r.