

kt

518/5

K U Ź N I A (nr 10)

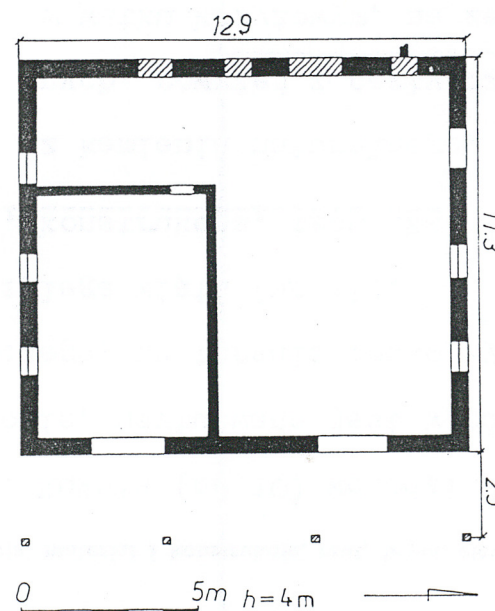
2. Czas powstania

1919 r.

3. Miejscowość

K O M I E R O W O

cia, rzut, przekrój, sytuacja, orientacja



4. Adres

Komierowo

nr hipoteczny

5. Przynależność administracyjna

województwo bydgoskie

gmina Sępólno Kr.

6. Poprzednie nazwy miejscowości

Comyerow

7. Przynależność administracyjna
1 VI 1975

województwo bydgoskie

powiat Sępólno Kr.

8. Właściciel i jego adres

PGR Radzim
Zakład Rolny Komierowo

9. Użytkownik i jego adres

jw.

10. Rejestr zabytków:

Nr A/214/4

5.06.1987 data

12. Autorzy, historia obiektu, określenie stylu

Obiekt powstał z przeznaczeniem na kuźnię w 1919 r. Po II wojnie światowej przez kilkadziesiąt lat budynek spełniał pierwotną funkcję. Obecnie jest nieużytkowany.

13. Opis (sytuacja, materiał i konstrukcja, rzut, bryła, elewacje, wnętrze wyposażenie, instalacje)

Sytuacja. Kuźnia (nr 10) wchodzi w skład wielobudynkowego założenia b. folwar w Komierowie, usytuowana jest w pd. części zach. ściany urbanistycznej podwórz gospodarczego, na terenie lekko wyniesionym ponad podwórze gospodarcze, od pr kuźni przylega wiata (nr 11).

Materiał, konstrukcja, technika

ściany - z kamienia naturalnego, nieregularnego do poziomu łęków otworów oki nych, powyżej z cegły czerwonej, pełnej na zaprawie cementowo-wapie w wątku krzyżowym, na zewnątrz nietynkowany,

strop - drewniany, "nagi" wsparty na ścianach zewnętrznych i wewnętrznych.

wieżba dachowa - niedostępna, częściowo już zniszczona;

dach - na pełnym deskowaniu pokryty papą;

okna - metalowe, stałe, wielokwaterowe, tylko dwa środkowe otwierane;

wrota - drewniane, dwuskrzydłowe, deskowo-listwowo-zastrzałowe, na zawiasach i wych;

Rzut. Budynek założony na planie niewielkiego prostokąta z głównymi wejściami od wsch.

Bryła: prosta, zwarta, budynek niepodpiwniczony, jednokondygnacyjny z poddaszem użytkowym, dach dwuspadowy o średnim kącie spadu połaci oraz małym oknem od strony wsch. dach wystaje przed ścianą kamienną i wsparty jest na drewnianych słupach - tworząc podcień.

Elewacje wsch. 2-osiowa, dominującą cechą jest podcień wsparty na 4 słupach drewnianych, elewacja pd. 3-osiowa charakteryzuje się symetrycznym rozmi

14. Kubatura <div style="text-align: center; font-size: 1.2em;">400 m³</div>	15. Powierzchnia użytkowa <div style="text-align: center; font-size: 1.2em;">200 m²</div>	16. Przeznaczenie pierwotne <div style="text-align: center;">kuźnia</div>	17. Użytkowanie obecne <div style="text-align: center;">nieużytek</div>
18. Prace budowlane i konserwatorskie, ich przebieg i dokumentacja Zach. ścianą została poddana dużym zmianom: zamurowanie otworów okiennych, szczyt na nowo wykonany z cegieł.		19. Stan zachowania (fundamenty, ściany zewnętrzne, ściany wewnętrzne, sklepienia, stropy konstrukcje dachowe, pokrycie dachu, wyposażenie i instalacje) Stan konstrukcji drewnianej - strop zwłaszcza w pn. części obiektu zniszczony, w tej części również zawala jest dach i więźba dachowa; ściany - ubytki cegieł, popękania; wnętrze - zdewastowane.	
20. Najpilniejsze postulaty konserwatorskie			

21. Akta archiwalne (rodzaj akt, numer i miejsce przechowania)

24. Uwagi różne

22. Bibliografia

25. Opracował

tekst Piotr Klunder 25.01.1990 r.
imie, nazwisko, data, podpis

plany, rysunki Piotr Klunder 25.01.1990 r.
imie, nazwisko, data, podpis

zdjęcia fotogr Piotr Klunder 25.01.1990 r.
imie, nazwisko, data, podpis

miejsce przechowania negatywów MNR Szreniawa

Karta po wypełnieniu podlega ochronie na podstawie przepisów prawa autorskiego

26. Adnotacje o inspekcjach, informacje o zmianach (daty, imiona i nazwiska wypełniają)

23. Źródła ikonograficzne i fotografia (rodzaj, miejsca przechowywania, sygnatury)

27. Załączniki

1 wkładka

1. Miejscowość

KOMIEROWO

2. Obiekt (nazwa jak w karcie)

KUŹNIA (nr 10)

3. Zawartość wkładki (nazwa obiektu lub materiału uzupełniającego)

c.d. pkt 13 - elewacje, for., plan syt.

... czeniem otworów okiennych w ścianie, otwory okienne o wykroju stojących prostokątów podsklepięte odcinkowo, elewacja zach. pierwotnie 3-osiowa, obecnie otwory okienne są zamurowane (I kondygnacja).

Wnętrze - składa się z 2 różnej wielkości pomieszczeń, ściany od wewnątrz tynkowane, bez detali architektonicznych.

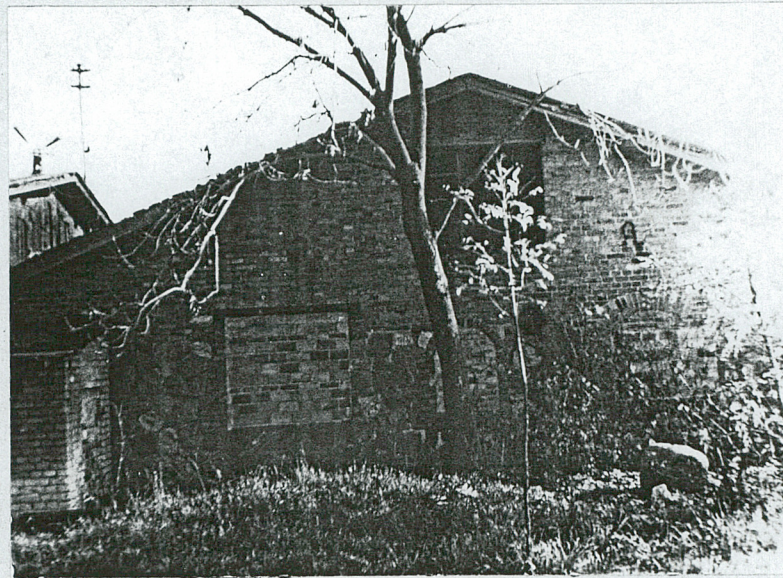
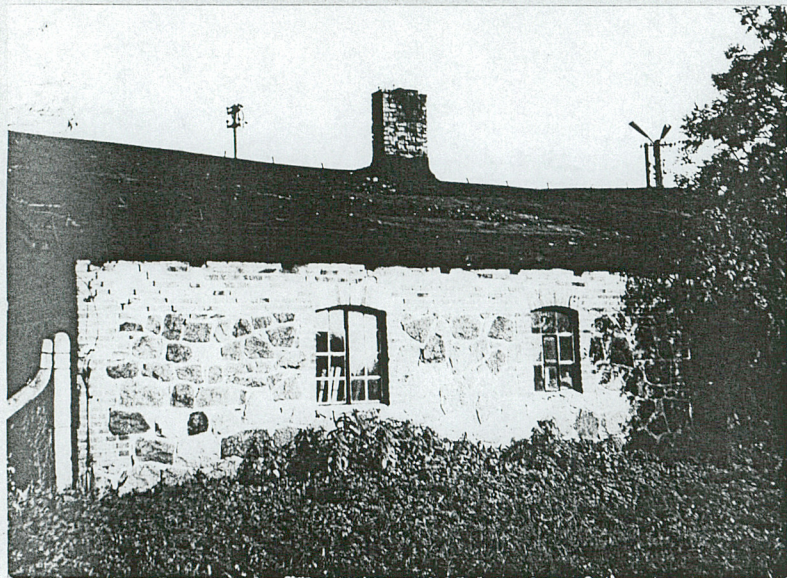
Wyposażenie - pierwotnego brak

Instalacja - elektryczna, odgromowa.

Fot.:

I/ elewacja pd.,

2= elewacja zach.



Wkładkę założył: Piotr Klunder 25.01.1990 r.
(imię, nazwisko, data)

MNR Szreniawa

Miejsce przechowywania negatywów:



Fot.:

- I/ opracowania okna
w części kam. budynku,
- 2/ jw., w części drew.

