

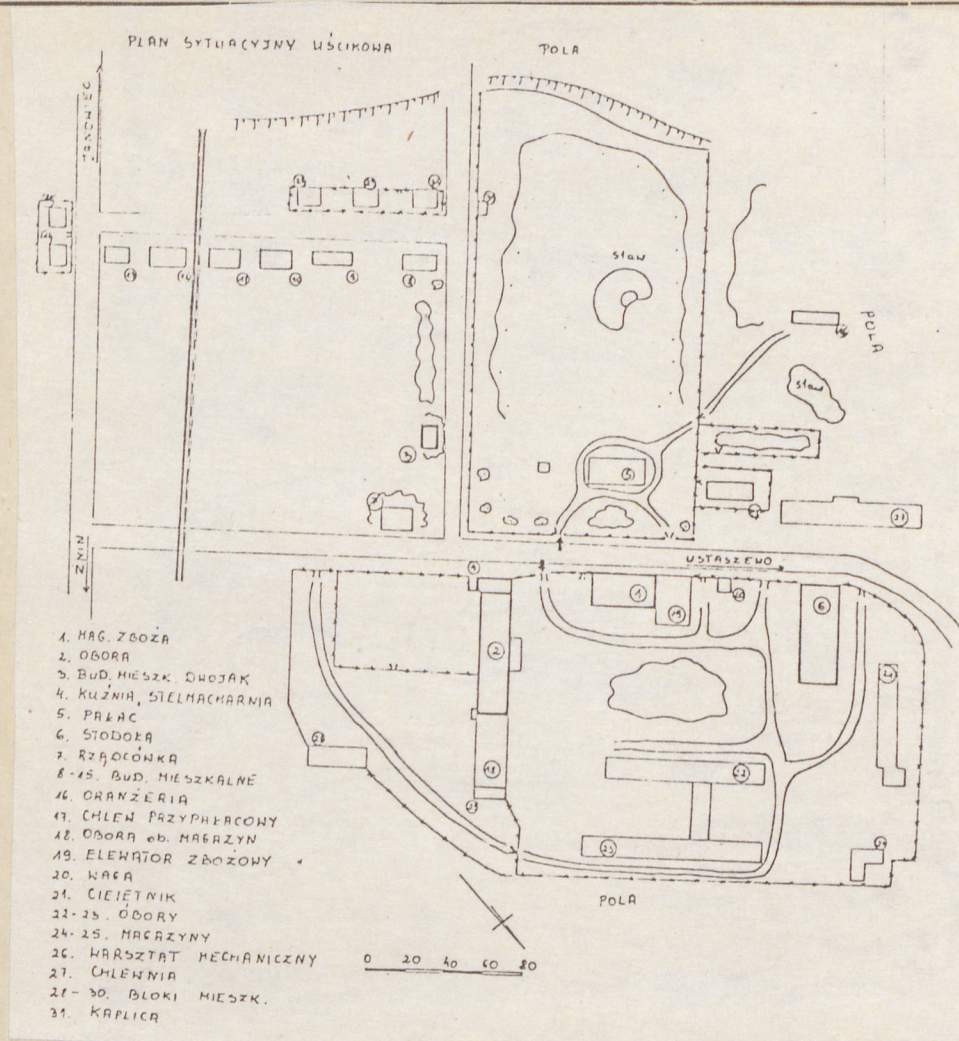
1. Obiekt 655

ZESPÓŁ FOLWARCZNY

2. Czas powstania
k. XIX w.
1 poł. XX w.

3. Miejscowość
UŚCIKOWO

11. Zdjęcia, plan sytuacyjny, rzuty



4. Adres
Uścikowo, 88-405 Gorzyce
nr hipoteczny

5. Przynależność administracyjna
województwo bydgoskie
gmina i pow. Żnin

6. Poprzednie nazwy miejscowości
1380-Uszczikowo, 1398-Uszczcowo,
1523-Vszczukowo, Wieneck

7. Przynależność administracyjna
przed 1.VI.1975 r.
województwo bydgoskie
powiat Żnin

8. Właściciel i jego adres
PPGR Żnin, ul. Kl. Janickiego
20

9. Użytkownik i jego adres
PPGR Żnin, Zakład Rolny Cerek-
wia, Baza Rolna Uścikowo

10. Rejestr zabytków

Nr 149/A data 15.06.83.

(zab. dworsko-parkowe

obejmujące: dwór, park krajobrazowy,
obory, stajnie, stodołę, stajnię-spicz-
leni, kuźnię stelmacharnię)

autor zdjęć
data wykonania
miejsce przechowywania negatywów

12. Autorzy, historia obiektu, określenia stylu.

Pierwsze znane nazwisko związane z Uścikowem to Piotr Uścikowski - nazwisko odnotowane w 1356 r., następnie Ożep z Uścikowa, który wraz z Biotrem Świątkowskim i inną szlachtą był świadkiem nadania Swinarzewa klasztorowi Łekneńskiemu w 180 r.

- 1470 - rozgraniczono Uścikowo z Obiecanowem, Świątkowem i Żernikami.

- 1521 - przystąpiono do podziału Uścikowa, Świątkowa i innych.

- 1773-1775 - sejm wyznaczył komisję do rozgraniczenia Uścikowa, Świątkowa, dóbr Onufrego i Walentego Gozimirskich z sąsiednimi wsiami. W pocz. XIX w. majątek znajdował się w posiadaniu rodziny Brezów.

1882 - Wincenty d'Arnese sprzedaje majątek Niemcowi. Był nim prawdopodobnie Paul Winecke, w rękach tej rodziny pozostał aż do końca II wojny światowej. Za czasów P. Winecke powstał prawdopodobnie pałac-k. XIX w., który nadbudowano w 1902 r. Na koniec XIX w. przypada największy rozwój folwarku - postawiono wówczas większość budynków gospodarczych, natomiast na pocz. XX w. wybudowano osadę czworaków. Ostatnie domy mieszkalne - czworaki, usytuowane dzisiaj przy drodze ze Żnina do Janowca Wlkp. wybudowano w latach 30-tych XX w.

c.d. wkładka nr 1

13. Opis (sytuacja, materiał i konstrukcja, rzut, bryła, elewacje, dach, wnętrze, wyposażenie, instalacje)

Cała wieś Uścikowo stanowi dawną własność majątkową. Folwark usytuowany jest ok. 100 m od drogi widącej ze Żnina do Janowca Wlkp. 2 km na Zach od cerekwicy. Otoczony jest ze wszystkich stron polami.

Pomiędzy częścią pałacowo - parkową a podwórzem gosp. biegnie droga do Ustaszewa. Folwark jest podzielony na 3 zasadnicze części - pałacowo - parkową, gospodarczą i osadę mieszkaniową.

Pałac z końca XIX w. został zbudowany w Pd - Zach części majątku i jest ustawiony frontem do podwórza gospodarczego. Od str. Zach rozciąga się rozległy park krajobrazowy z częściowo zachowanymi alejami lipowymi i klonowymi oraz kasztanowcami. W części Zach parku znajduje się staw, na którym wyspa z grobem b. właściciela majątku - Paula Winecke. Na Pn od parku - oranżeria - zachowany fragment starej i obecnie dobudowane cieplarnie. Na terenie ogrodu, nictwa, które jest oddzielone od pozostałej części folwarku siatką drucianą, również znajduje się staw. Całe założenie pałacowo - parkowe otoczone dosyć dobrze zachowanym murem ceglany.

Na Pn - Wsch od pałacu zostały wybudowane budynki inwentarskie, ustawione w czworoboku wokół rozległego podwórza gospodarczego. W centrum podwórza duży, dobrze utrzymany trawnik, w tym miejscu jeszcze do poł. lat 70-tych stała drewniana stodoła, która spłonęła, pozostała część podwórza - wybetonowana lub bita ziemia. Część nowych budynków inwentarskich powstało na starych fundamentach - dwie obory usytuowane w Pd - Zach stronie podwórza.

Wejście główne na teren podwórza gospodarczego znajduje się od Pd - Wsch, pomiędzy oborą a magazynem zbożowym, dokładnie po przeciwnej stronie głównego wjazdu do pałacu. Poza głównym podwórzem stały również od Pd - Wsch dwie drewniane stodoły, które spotkał kos podobny do poprzedniej - również spłonęły pod koniec lat 70-tych.

Wzdłuż muru okalającego park od Pd Wsch, biegnie ulica, przy której budynki mieszkalne, w części Pn tej ulicy - piętrowy budynek, d. oficyna. Przy końcu parku ulica skręca na Wsch - znajdują się tam po jednej stronie stare czworaki, wybudowane na pocz. XX w., a po drugiej stronie 3 nowe domy 4-rodzinne. Na końcu tej ulicy po drugiej stronie drogi ze Żnina do Janowca Wlkp - dwa dwojaki zbudowane w latach 30-tych.

c.d. wkładka nr 1

14. Kubatura w kartach szczegółowych	15. Powierzchnia użytkowa	16. Przeznaczenie pierwotne hodowlany	17. Użytkowanie <u>obecne</u> hodowlany
18. Prace budowlane i konserwatorskie, ich przebieg i dokumentacja 1956 r. - wybudowana świniażnia - na starych fundamentach, lata 60-te - wybudowana obora, silosy obok magazynu zbożowego, hydrofornia, 1971 r. - spłonęła drewniana stodoła stojąca po środku podwórza gospodarczego, 1972 - 75 - utwardzenie podwórza, nałożenie powierzchni asfaltowej na drogę oddzielającą pałac od podwórza gospodarczego.		19. Stan zachowania (fundamenty, ściany zewnętrzne, ściany wewnętrzne, sklepienia, stropy, konstrukcje dachowe, pokrycie dachu, wyposażenie i instalacje) Park zachowany dobrze, zadbane, zachowana większość starego drzewostanu. Czytelny stary układ folwarku. Nowe obiekty powstały w większości na starych fundamentach.	
20. Najpilniejsze postulaty konserwatorskie			

21. Akta archiwalne (rodzaj akt, numer i miejsce przechowywania)

22. Bibliografia

Słownik Geograficzny Królestwa Polskiego i innych Krajów
Słowiańskich, T XII, W-wa 1892

23. Źródła ikonograficzne i fotografie (rodzaj, miejsce przechowywania, sygnatury)

24. Uwagi różne

autor zdjęć: Maria Sobczak

25. Wypełnił

Maria Sobczak

.....
imię i nazwisko

data 10.10.1987 r.

26. Sprawdził

.....
imię i nazwisko

data

Załączniki:

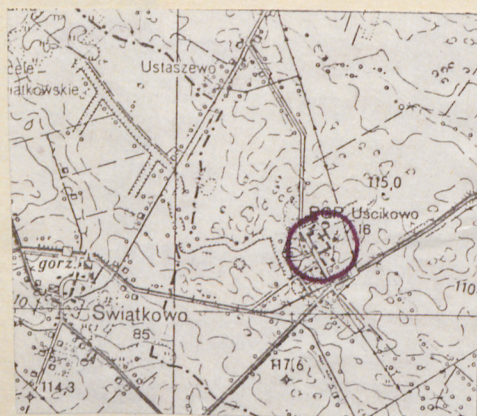
3 karty szczegółowe

wkładki nr 1,2,3

1. Miejscowość	2. Obiekt (nazwa jak w karcie)	3. Zawartość wkładki nazwa obiektu lub materiału uzupełniającego)
U Ś C I K O W O	ZESPÓŁ FOLWARCZNY	c.d. 12,13, plan orientacyjny, zdjęcia

Jesienią 1943 r. zmarł właściciel. Większość obiektów znajdujących się w Uścikowie jest przebudowanych, w dobrym Uścikowa i został pochowany na wys- stanie zachowały się tylko: obora ob. magazyn pasz, dom mieszkalny nr 3, maga- pie znajdującej się po środku stawu zyn zbożowy i stodoła. Dla 3 pierwszych wykonane są karty szczegółowe, a dla w parku dworskim. Jego żona opuściła stodoły wkładka do karty zespołu. Pozostałe obiekty nie zasługują na szcze- gólną uwagę ze względu na znaczny ubytek pierwotnej substancji, przebudowy, brak dłału architektonicznego, który by te obiekty wyróżnił spośród innych:

- wszystkie domy mieszkalne oprócz nr 3,
- obora ob. magazyn nawozów,
- oranżeria.



Wkładkę założył: Maria Sobczak
(Imię, nazwisko, data)

Miejsce przechowywania negatywów: MNR Szreniawa
PZGK 6 - 68209/86 - 5000 złec. 3419/Wyd. Akcyd. P-ń

Wzór ODZ 1978 r.



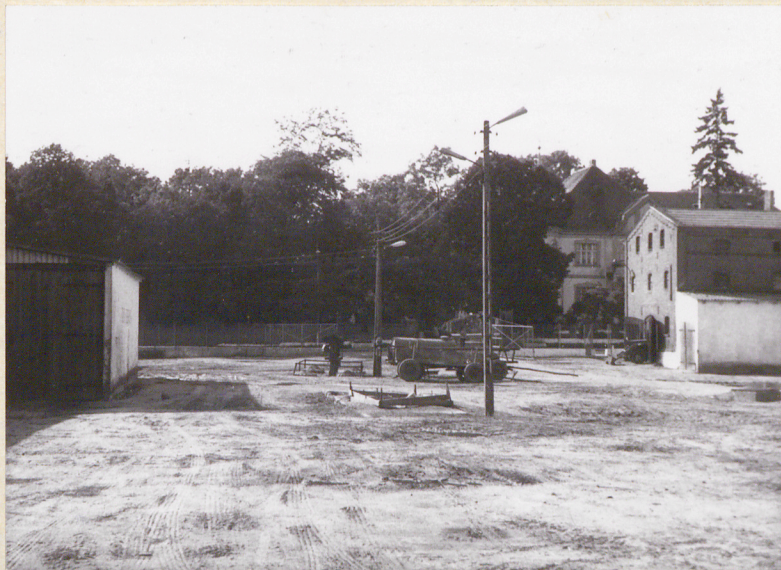
3.



4.



5.



6.

1. Miejscowość	2. Obiekt (nazwa jak w karcie)	3. Zawartość wkładki (nazwa obiektu lub materiału uzupełniającego)
U Ś C I K O W O	ZESPÓŁ FOLWARCZNY	Stodoła - opis, zdjęcia

Stodoła - zamyka podwórze od tr. Pn - Wsch, ustawiona szczytem do drogi prowadzącej do Ustaszewa, po drugiej stronie drogi - świniaźnia wybudowana na starych fundamentach. Materiał i konstrukcja - posadowiona na kamiennej podmurówce, ściany z cegły dziurawki, kryta drewnianym dachem, na którym papa, więźba dachowa sochowa; wrota dwuskrzydłowe, drewniane, listwowo-zastrzałowe, na zawiasach pasowych, środkowe z furtą, posadzka cementowa

Bryła - zwarta, z przybudówką od strony Zach (magazyn nawozowy wybudowany od podsów na podstawie planów stargo), kryta dachem dwuspadowym. Posadowiona na rzucie prostokąta, przejazdowa.

Elewacje - Pn i PD - z wrotami na skrajach, Wsch i Zach - szczytowe, ślepe.

Instalacja - elektryczna.

Stan Zachowania - b. dobry.



7.



8.

Wkładkę założył: Maria Sobczak
(imię, nazwisko, data)

Miejsce przechowywania negatywów: MNR Szrniawa
PZGK 6 - 68209/86 - 5000 zlec. 3419/Wyd. Akcyd. P-ñ

1. Miejscowość

2. Obiekt (nazwa jak w karcie)

3. Zawartość wkładki nazwa obiektu lub materiału uzupełniającego)

U Ś C I K O W O

ZESPÓŁ FOLWARCZNY

Zdjęcia



9.



10.



11.



12.

Miejsce przechowywania negatywów: MNR Szreniawa
PZGK 6 - 68209/86 - 5000 zlec. 3419/Wyd. Akcyd. P-4

Wzór ODZ 1978 r.



13.

Opis zdjęć:

1. Elewacja Pd-Zach pałacu.
- Brama wjazdowa do pałacu.
3. Oranżeria.
4. Pn-Wsch fragment podwórza.
5. Pn-Zach część podwórza.
6. Brama wjazdowa na podwórze gosp.
(z fragmentem podwórza)
7. Stodoła - el. Pn-Zach.
8. Stodoła - el. Pd-Wsch.
9. Rządcówka.
10. Dom mieszkalny nr 13.
11. Dom mieszkalny nr 9.
12. Dom mieszkalny nr 10.
13. Domy mieszkalne nr 14 i 15.