

1. Obiekt

D W Ó R

2. Czas powstania

1 poł. XIX w.

3. Miejscowość

S I E L E C

11. Zdjęcia, rzut, przekrój, sytuacja, orientacja

1. widok ogólny od płn.



2. widok ogólny elewacji frontowej od
płd.wsch.

4. Adres

Sielec 1
88 - 405

nr hipoteczny nr.dz.28/1

5. Przynależność administracyjna

województwo bydgoskie

gmina Żnin

pow. Żnin

6. Poprzednie nazwy miejscowości

niem. Schielitz

7. Przynależność administracyjna

przed 1 VI 1975

województwo bydgoskie

powiat Żnin

8. Właściciel i jego adres

Agencja Własności Rolnej
Skarbu Państwa, Oddział
Terenowy w Bydgoszczy,
Bydgoszcz, Hetmańska 38

9. Użytkownik i jego adres

PPHU Sp.z o.o.
"CERBLON".
Cerekwica 88-400, Żnin
lokatorzy

10. Rejestr zabytków

Nr 175/A data 15.06.1985r.

12. Autorzy, historia obiektu, określenia stylu.

Wieś Sielec wymieniana była już w bulli papieża Innocentego II w 1136 roku w formie Stilche, gdy wieś wchodziła w skład tzw. klucza żnińskiego. Później Sielec nabyli Witosławscy herbu Prawdzic. W poł. XVII w. wieś nabył Marcin Łochiński herbu Jelita. W tych czasach majątek dzierżawili Łaskawscy. W II poł. XVIII w. Sielec należał do rodziny Gozimirskich herbu Bończa. Od poł. XIX w. właścicielami majątku była rodzina Bronkowskich, po których Sielec przejęli Potworowscy herbu Dębno (pierwszym w właścicielom był Adolf Potworowski od 1862 r.). Jego syn początkowo wydzierżawił Sielec swemu wujowi Henrykowi Unrugowi, a następnie sprzedał w 1886 r. Po nim właścicielem majątku był brat, także Henryk, generał wojsk pruskich. Po jego śmierci majątek odziedziczył syn Michał. Najstarsza wzmianka o dworze pochodzi z 1666 roku jako tzw. curia. Obecny dwór zamieszkały do 1939 roku przez rodzinę Unrugów znajduje się w zach. partii parku, pierwotny wjazd w obręb rezydencji prowadził więc od innej niż dzisiaj strony. Budowę obecnego dworu wiązać można zarówno z rodziną Gozimirskich, jak i Bronkowskich, gdyż najprawdopodobniej budynek został wzniesiony jeszcze w 1 tercji XIX wieku. Ostatnim przedwojennym właścicielem majątku był Antoni Unrug, obejmował on ok 757 ha. Po 1945 Sielec przejęty został przez państwo i użytkowany przez PGR. 27 04 1993 roku obiekt wraz z całym założeniem przeszedł na własność Agencji Własności Rolnej Skarbu Państwa, która wydzierżawiła go spółce "Cerplon". Budynek nosi skromne cechy klasycystyczne.

13. Opis (sytuacja, materiał i konstrukcja, rzut, bryła, elewacje, wnętrza, wyposażenie, instalacje).

SYTUACJA - wieś położona 12 km. na zach. od Żnina, w pld.wsch. części Pałuk. Założenie dworsko-parkowe usytuowane jest w pld. części wsi, ograniczone od pñn. drogą Piotrkowice-Podobowice. Dwór znajduje się w zach. części parku z wieloma okazami starodrzewu. W parku w kształcie regularnego prostokąta rozciągającego się w kier. pld., niewielki zagajnik po str. pld. zach., a od pld.wsch. cmentarzyk z mogiłami d.właścicieli Potworowskich i Unrugów. Wolnostojący dwór obecnie poprzedzony od str.elewacji frontowej skupiskiem drzew, w odl.ok.50m. od części folwarcznej znajdującej się po str. pld. i zach.

MATERIAŁ KONSTRUKCJA TECHNIKA

ściany - z cegły pełnej, palonej na zaprawie wapienno-cementowej, obustronnie tynkowane; występują także deskowe i płytowe przepierzenia;
sklepienia i stropy - strop piwniczny ceglany, odcinkowy; stropy międzykondygnacyjne drewniane płaskie z podsufitką;
dach, pokrycie dachu - dach korpusu czterospadowy kryty dachówką ceramiczną, karpiówką w koronkę; przybudówka kryta dachem jednospadowym z papą na lapieku;

wieżba dachowa - wieżba drewniana typu płatwiowo-kleszczowego na dwóch rzędach ścian stolcowych wspartych mieczami i zastrzałami;

posadzki, podłogi - w piwnicach posadzka betonowa; w pomieszczeniach mieszkalnych podłogi drewniane, deskowe kryte współczesnym linoleum;

schody - schody zewnętrzne to sześciostopniowe wachlarzowe, proste podejście na poziom parteru ze stopniami wyłożonymi płytami granitowymi z kamiennymi, pełnymi ściankami balustrad po bokach; schody do piwnicy proste, jednobiegowe, ceglane; główna klatka schodowa ze schodami drewnianymi, jednobiegowymi z zakrętem, łamanymi o geometryzującą formie ażurowej balustrady; boczne schody (ob.zaślepione) dwubiegowe z podestem, łamane o tralkowej balustradzie; schody na poddasze, drewniane jednobiegowe z zakrętem, łamane z prostą listwą poręczą w ścianie;

otwory okienne - występują okna pierwotne i współczesne, głównie skrzynkowe, prostokątne; okna parteru wyższe, prostokątne, dwupodziałowe i dwupoziomowe, podwójne, z szeroką, profilowaną listwą ślemieniową; okna piętra niższe, o krępych proporcjach, prostokątne, także skrzynkowe, dwupodziałowe i dwupoziomowe z analogiczną listwą ślemienia; w ścianie ryzalitu ponadto okno krosnowe, pojedyncze, prostokątne, wąskie, dwupoziomowe; okna dobudówki od pld.współczesne prostokątne, zdwojone, dwupodziałowe; pojedyncze jedno i dwukwaterowe okienka szczelinowe oraz dwupodziałowe, krosnowe okienka piwniczne;

otwory drzwiowe - drzwi główne, wejściowe drewniane, dwuskrzydłowe, płycinowo-ramowe o dwóch rzędach prostokątnych płycin z prostokątnym, trójkwaterowym, przeszklonym nadświetlem; drzwi zewnętrzne do piwnic, współczesne, drewniane, prostokątne, dwuskrzydłowe, płycinowo-klepkowe; pierwotne drzwi wewnętrzne drewniane, dwuskrzydłowe, płycinowo-ramowe z profilowanym, rozbudowanym belkowanym nadprożem; ponadto także występują pierwotne drzwi jednoskrzydłowe, płycinowo-ramowe w skromniejszych ościerzach zarówno głębokich, jak i płytkich; na piętrze drzwi dwuskrzydłowe, płycinowo-ramowe z przeszklonym, wielokwaterowym nadświetlem; ponadto także współczesne, jednoskrzydłowe, drewniane drzwi płytowe; w piwnicach proste, jednoskrzydłowe drzwi spągowe;

c.d.na wkładce nr 1

<p>14. Kubatura</p> <p>2,730 m³</p>	<p>15. Powierzchnia użytkowa</p> <p>728 m²</p>	<p>16. Przeznaczenie pierwotne</p> <p>dwór</p>	<p>17. Użytkowanie obecne</p> <p>mieszkalno-biurowe</p>
<p>18. Prace budowlane i konserwatorskie, ich przebieg i dokumentacja</p> <p>Od 1945 roku dokonano szeregu prac adaptacyjno - remontowych, zarówno na potrzeby biurowe , jak i mieszkalne lokatorów. W pierwszych latach zaadaptowano dużą salę na potrzeby świetlicy, usunięto wernadę od str. elewacji tylnej, zmieniając poważnie wygląd tej partii, prując dodatkowy otwór okienny w gładkiej odtąd ścianie ryzalitu środkowego. Boczna klatkę schodową / obecnie w przestrzeni zaadaptowanego pomieszczenia kuchennego/ zaślepiono w 1970 roku. Przebudowę pomieszczeń parteru od pld. na potrzeby biur PGR-u, wyodrębnienie tutaj korytarza i pomieszczeń wc. wykonano w latach 1981-82. Sukcesywnie wykonywano także prace remontowe we wnętrzach mieszkalnych, tynkowano, malowano i wykładano ściany zwł.wc i kuchni płytkami ceramicznymi. Kompleksowy remont budynku wykonano w roku 1976 kiedy to otynkowano i przemalowano elewacje i odnowiono część pomieszczeń we wnętrzach budynku. Ostatnie przełożenie dachu wykonano w roku 1994.</p>		<p>19. Stan zachowania (fundamenty, ściany zewnętrzne, ściany wewnętrzne, sklepienia, stropy, konstrukcje dachowe, pokrycie dachu, wyposażenie i instalacje)</p> <p>Ogólnie stan budynku średni. Ściany zewnętrzne w partiach przyziemia ze śladami zawilgoceń, dużymi ubytkami i spękaniami tynku. Ściany elewacyjne, jak i piwniczne generalnie o mocno spękanych d.partiach tynków oraz z dużymi plamami odbarwień. Brak prawie całkowicie pierwotnej dekoracji i detalu architektonicznego. Fragmenty więźby dachowej spękane i zaatakowane przez szkodniki drewna. Nieszczelność pokrycia dachowego. Nieczytelny pierwotny układ traktowy wnątrz, szcz,na poziomie parteru.</p> <p>20. Najpilniejsze postulaty konserwatorskie</p> <p>Wskazany ogólny remont wnątrz i elewacji budynku. Szczególnie pilna wymiana tynków i usunięcie źródeł zawilgoceń. Wskazane odtworzenie detalu i podziałów architektonicznych elewacji. Zalecane ponadto odtworzenie pierwotnego układu wnątrza z rekonstrukcją elementów stolarki,sztukaterii i układu bocznej klatki schodowej. Wsazane pilne uszczelnienie pokrycia dachowego i wymiana podłogi na poddaszu.</p>	

21. Akta archiwalne (rodzaj akt, numer i miejsce przechowywania)

Księgi Grodzkie, Archiwum Państwowe w Poznaniu,
sygn. Gr 5,6, 1426

Archiwum Skarbu Koronnego, sygn. AGAD AK, T.12

22. Bibliografia

1. W.Kurnatowski, Majatki Wlk.Ks.Poznańskiego, Poznań 1843 / 1861
2. L.Durczykiewicz, Dwory Polskie w Wlk.Ks.Poznańskim, Poznań 1911,
3. Słownik Geograficzny Królestwa Polskiego i innych krajów słowiańskich, Warszawa T.10, s.506-507
4. Kat.Zab.Szt. w Polsce, T.11 d.woj.bydgoskie, z.21, Żnin i okolice, Warszawa 1979
5. J.Skuratowicz, Dwory i pałace w Wlk.Ks.Poznańskim, Poznań 1989
6. Zabytki architektury i budownictwa w Polsce, z.2, woj.bydgoskie, Warszawa 1972
7. Katalog parków woj.bydgoskiego.Sielec, opr.A.Wędzki H.Chmielnik, Bydgoszcz 1990, w: PSOZ Bydgoszcz sygn.S-12

23. Źródła ikonograficzne i fotograficzne (rodzaj, miejsce przechowywania, sygnatury)

24. Uwagi różne

25. Opracował

tekst mgr Piotr Winter, 01.1997 r.
(imię nazwisko, data, podpis)

plany, rysunki j.w.
(imię nazwisko, data, podpis)

zdjęcia j.w.
(imię nazwisko, data, podpis)

miejsce przechowywania negatywów

Karta po wypełnieniu podlega ochronie na podstawie przepisów prawa autorskiego

26. Adnotacje o inspekcjach, informacje o zmianach (daty, imiona i nazwiska wypełniających)

27. Załączniki

wkł. 1-6

1. Miejsowość S I E L E C	2. Obiekt (nazwa jak w karcie) D W Ō R	3. Zawartość wkładki (nazwa obiektu lub materiału uzupełniającego) opis
------------------------------	---	--

c.d.poz.13
RZUT - regularny, założony na planie prostokąta, lekko zryzalitowanego ze strony dłuższych elewacji z dostawionym prostokątnym skrzydłem od pld., także nienacznie zryzalitowanym w stosunku do lica elewacji korpusu;układ wewnątrz dwutraktowy z korytarzem biegnącym w części pld. korpusu, rozciągającym się na osi poprzecznej budynku tj. pln.-pld.; wejście do budynku w elewacji frontowej na obszerną sień z klatką schodową prowadzącą na poddasze; druga klatka schodowa (obecnie zaślepiona w pld. narożu pln.wsch.pomieszczenia mieszkalnego;
BRYŁA - w formie zestawionych ze sobą dwóch regularnych i krępych prostopadłościanów, większego i wyższego, lekko zryzalitowanego na osiach korpusu krytego dachem czterospadowym i niższego, regularnego prostopadłościanu skrzydła, z formą pełnej attyki,krytego dachem pulpitowym; budynek dwu kondygnacyjny, całkowicie podpiwniczony z nieużytkowanym poddaszem;
ELEWACJE - całość na gładkim,lekko przestającym i wysokim cokole z prostokątnymi przepruciami piwnicznych otworów okiennych na osi otworów wyższych kondygnacji; podziały gładkich ścian elewacji wydatnym, prosto profilowanym ciągłym gzymsem kordonowym; elewacje wieńczy wąski, lekko profilowany gzyms podokapowy;
elewacja frontowa,wsch. - ośmioosiowa o trójosiowym ryzalicie korpusu z jednoosiowym uskokowo wysuniętym skrzydłem od pld.; na osi korpusu proste,6-stopniowe podejście z uskokową,pełną ścianką balustad po bokach;otwory okienne zaakcentowane jedynie prostym gzymsem podokiennym; piętro o partiach ryzalitu i ścian bocznych wydzielonych płaskimi lizenami tworzącymi blendę z prostokątnymi wykrojami otworów okiennych; od pld. parterowe skrzydło na wyższym, płaskim cokole ograniczonym od góry płaskim gzymsem, flankowane po bokach pilastrami o uproszczonych głowicach dźwigających podwójnie,prosto profilowane belkowanie i wydatniejszy gzyms wieńczący; ponad nim niska ścianka płycinowej attyki,dzielonej rytmicznie kubicznymi słupkami o prostych głowicach;
elewacja boczna,pld.- dwuosiowa partia skrzydła o analogicznym podziale elewacji do jej części wschodniej, także flankowanej na narożach prostymi pilastrami; w części środkowej przyziemia kubiczna, niewielka dobudówka kryjąca zejście na poziom piwnic; nad nią, w płaskiej ścianie elewacji dwa niewielkie wykroje okien;
elewacja tylna, zach.- sześcioosiowa o trójosiowym ryzalicie korpusu z trojgiem symetrycznie rozmieszczonych otworów okiennych w gładkiej ścianie; pozostałe elementy i podziały elewacji analogiczne do elewacji frontowej,wsch.
elewacja boczna,pln. - czteroosiowa z dwuosiową strefą parteru (tutaj od wsch. płaska blenda po zaślepionym otworze okiennym); strefa piętra czteroosiowa flankowana na skrajach analogicznie ukształtowanymi blendami;
WNĘTRZA -o układzie dwutraktowym skomunikowane od jedynego wejścia w elewacji frontowej;piwnice dostępne od zewnątrz od str. pld.elewacji skrzydła; parter z piętrem i poddaszem skomunikowany główną klatką schodową w sieni; obecnie zaślepiona dodatkowa klatka schodowa od pln. mieszcząca ponadto w strefie podschodowej wewnętrzne zejście na poziom piwnic;

Wkładkę założył: mgr Piotr Winter, 01.1997 r.
(imie, nazwisko, data)

Miejsce przechowywania negatywów:

piwnice - budynek całkowicie podpiwniczony z pomieszczeniami o klarownym i czytelnym podziale dwutraktowym z korytarzem biegnącym na osi płn.- pld., lekko odsuniętym na wsch. od osi poprzecznej budynku; pomieszczenia piwniczne rozmieszczone regularnie po obu stronach korytarza, niezależne od siebie i nieskomunikowane; korytarz na osi wejścia zewnętrznego w elewacji pld., dostępny także od wewnątrz, od zejścia w strefie płn.wsch.

parter- o układzie dwutraktowym z pld. częścią korpusu rozdzieloną krótkim odcinkiem korytarza międzytraktowego, na osi korytarza piwnicznego; wejście frontowe prowadzące na obszerną, prostokątną sień ze schodami komunikującymi z piętrem przy ścianie pld.; w narożu pld.wsch.przejście na wąski korytarzem prowadzący do pozostałych pomieszczeń korpusu i skrzydła; na osi sieni obszerne, największe, d.reprezentacyjne pomieszczenie, a od płn.trzy pomieszczenia mieszkalne dostępne także bezpośrednio od sieni głównej; wtórne przepierzenie i zaślepiona boczna klatka schodowa w pomieszczeniu przylegającym do sieni z dostępem wyłącznie do pozostałych pomieszczeń od płn.; po str. pld., dostęp do pomieszczeń także od strefy podschodowej w sieni oraz z korytarza; tutaj przejście na leżący na osi korytarz południowej strefy korpusu z rozchodzącymi się na boki pomieszczeniami w układach: przechodnim i amfiladowym; na osi korytarza, w partii skrzydła, zagęszczenie poprzecznym korytarzem i niewielkimi pomieszczeniami sanitarnymi;

piętro - powtarza dwutraktowy układ parteru, z szeregiem niezależnych i separowanych wielopokojowych mieszkań; na osi poprzecznej budynku powtarzający osiowy układ, korytarz zamknięty na skrajach wydzielonymi wtórnie strefami przedsionków oddzielonych od korytarza drewnianą, przeszkloną konstrukcją ramową od pld. i dwuskrzydłowymi drzwiami od płn.; ponadto bezpośrednio od korytarza kolejnych dwoje drzwi do wnętrz mieszkalnych; tutaj wtórne przepierzenia i adaptacje na potrzeby sanitarne i pomieszczenia kuchenne;

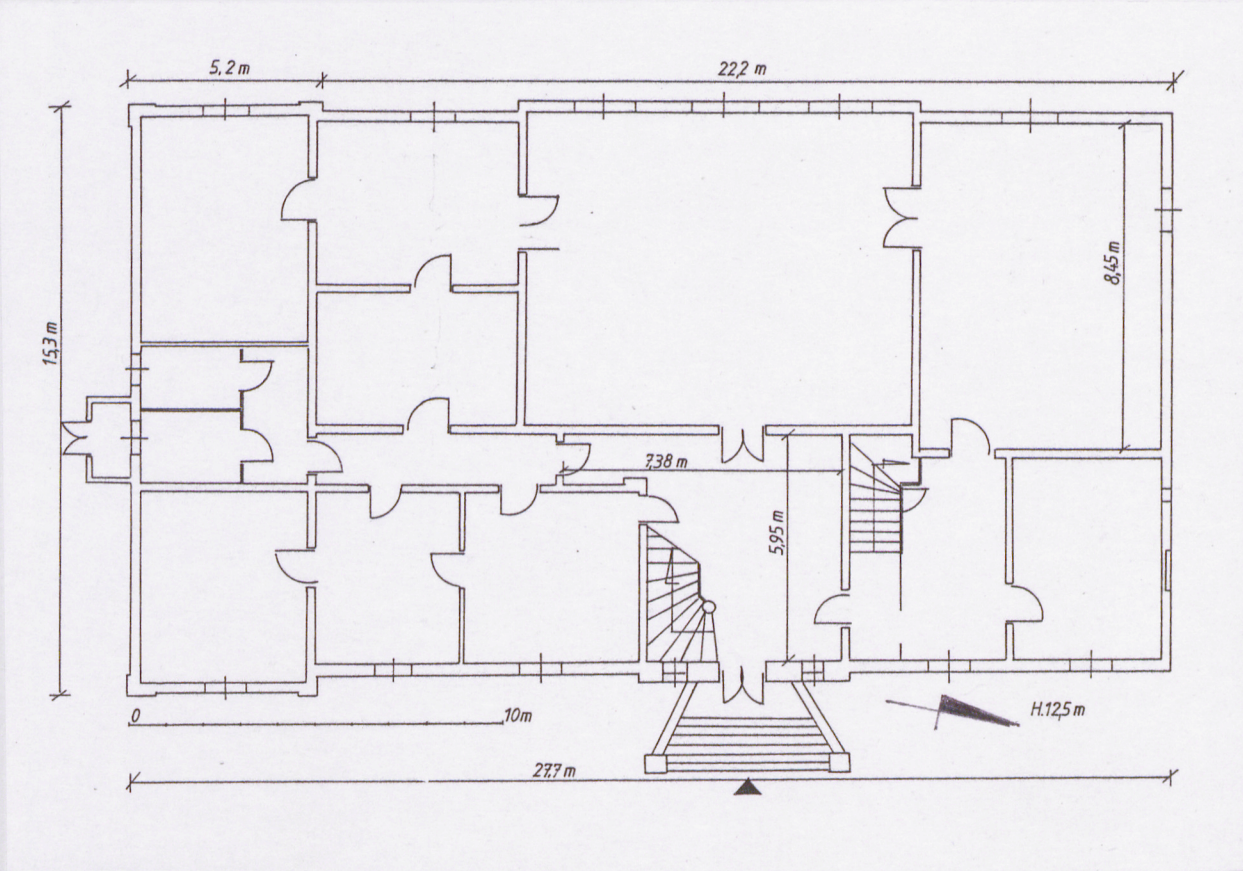
poddasze - w ścianie wsch. korytarza drzwi prowadzące do schodów z podejściem na poziom poddasza; całkowicie odsłonięta więźba dachowa ukazująca konstrukcję i elementy składowe więźby i pokrycia dachowego, w strefie środkowej wydziela murowane, kubiczne pomieszczenie;

WYPOSAŻENIE - brak całkowicie pierwotnego wyposażenia budynku

INSTALACJE - elektryczna, wod.-kan., odgromowa, odpływowa, teletechniczna, kotłownia c.o., piece

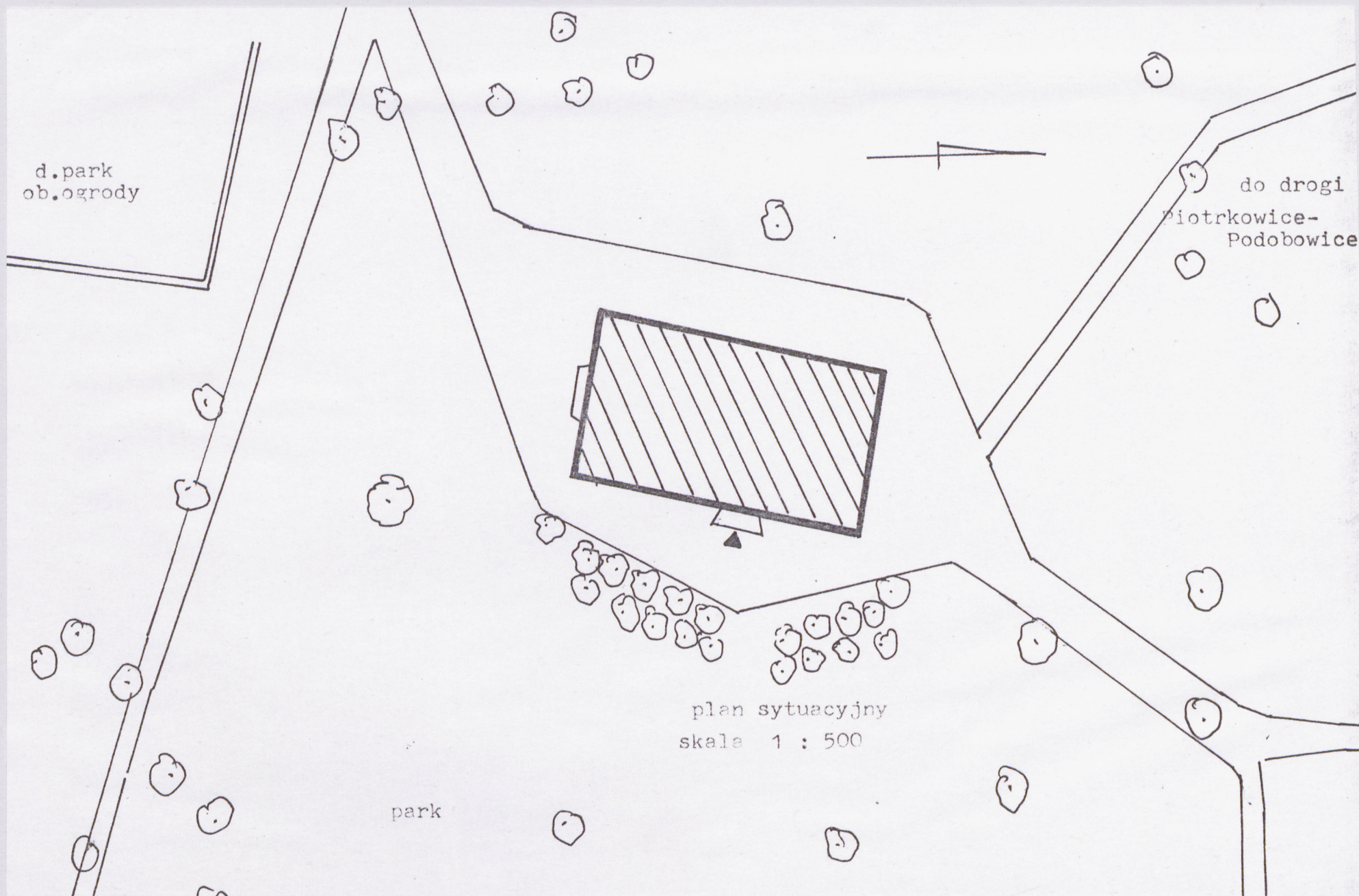
1. Miejscowość S I E L E C	2. Obiekt (nazwa jak w karcie) D W Ó R	3. Zawartość wkładki (nazwa obiektu lub materiału uzupełniającego) rzut poziomy, plan sytuacyjny
-------------------------------	---	---

rzut poziomy - parter
skala 1:200



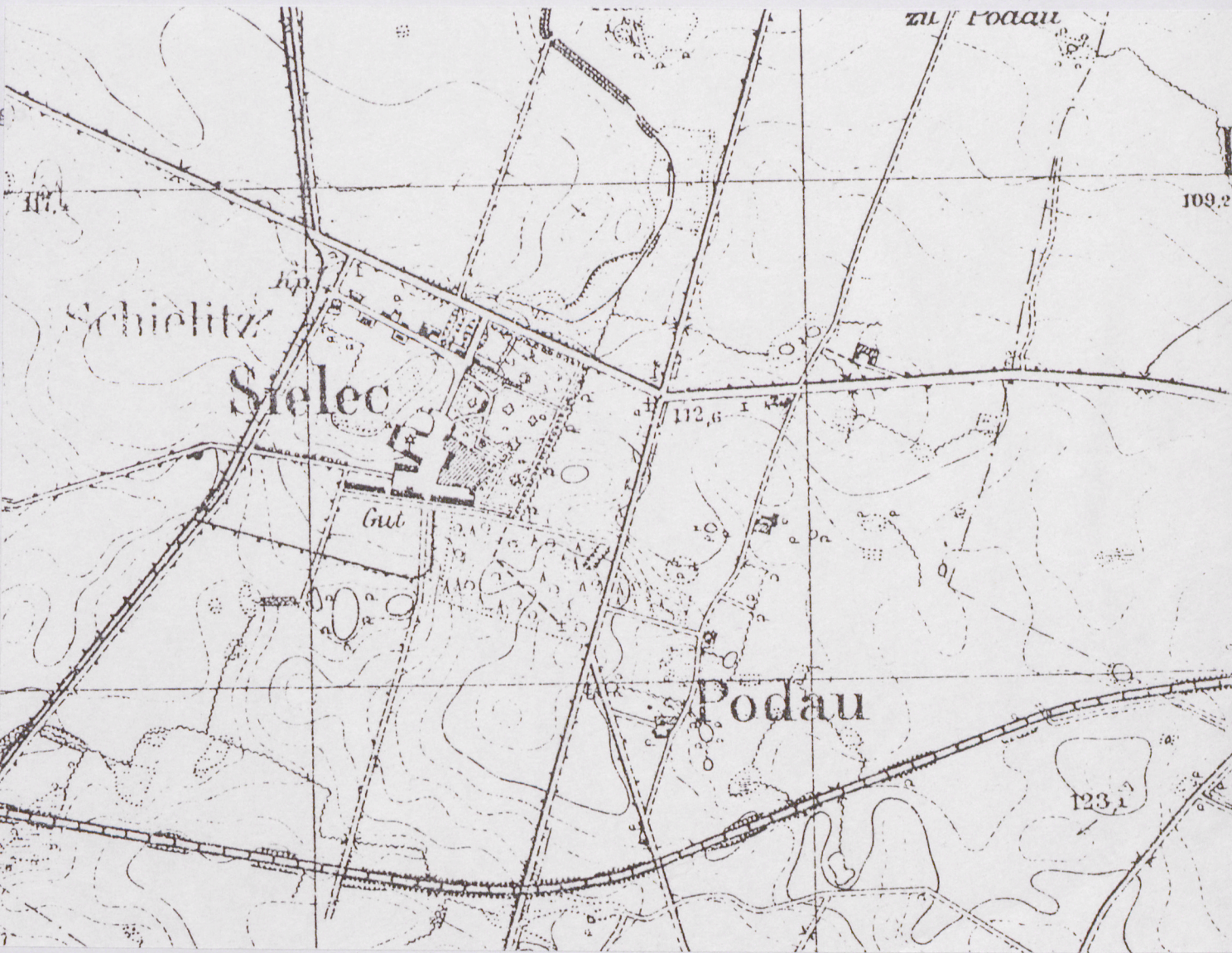
Wkładkę założył: mgr Piotr Winter, 01.1997 r.
(imię, nazwisko, data)

Miejsce przechowywania negatywów:
P.H.U. REKLAMEX Bydgoszcz, ul. Gdańska 32, tel. 22-89-06



1. Miejscowość S I E L E C	2. Obiekt (nazwa jak w karcie) D W Ó R	3. Zawartość wkładki (nazwa obiektu lub materiału uzupełniającego) plany archiwalne
-------------------------------	---	--

mapa topograficzna z 1889 r
Topographische Karte 1:25000
wyd.Pruskie Wydawnictwo Krajowe
kopia 1940 r.
wg.Katalog parków woj.bydgoskiej
Bydgoszcz 1994 r.

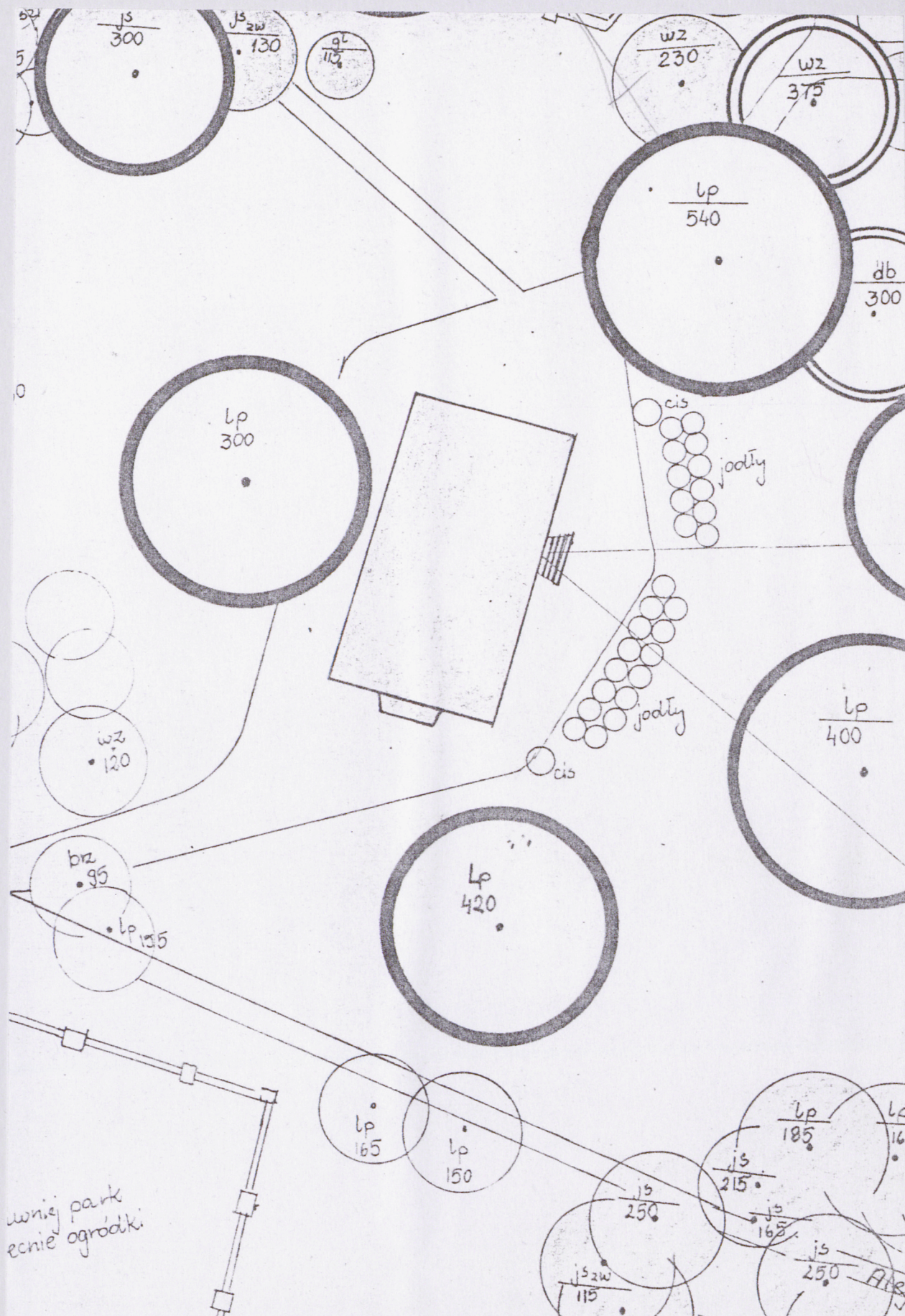


Wkładkę założył: mgr Piotr Winter, 01.1997 r.
(imię, nazwisko, data)

Miejsce przechowywania negatywów:

plan sytuacyjny -

wg. Katalog parków woj. bydgoskiego
Bydgoszcz 1994., oprac. E. Kujawski, M. Wilcz



1. Miejscowość S I E L E C	2. Obiekt (nazwa jak w karcie) D W Ō R	3. Zawartość wkładki (nazwa obiektu lub materiału uzupełniającego) fotografie
-------------------------------	---	--

3.widok ogólny od pld.zach.



4.widok korpusu gł.od pld.zach.



5.elewacja boczna od pln.



6.elewacja boczna od pln.zach.



7.elewacja boczna korpusu i skrzydła od pld.



8.elewacja frontowa-ryzali środkowy



Wkładkę założył: mgr Piotr Winter, 01.1997 r.
(imię, nazwisko, data)

Miejsce przechowywania negatywów:

P.H.U. REKLAMEX Bydgoszcz, ul. Gdańska 32, tel. 22-89-06



9.elewacja frontowa-wejście główne
12.zejście do piwnic,elewacja pld.
skrzydła



10.okna parteru-elewacja front.
13.sień, widok w kier.wsch.



11.okna piętra-elew.front.
14.sień, widok w kier.pld.zach.



1. Miejscowość S I E L E C	2. Obiekt (nazwa jak w karcie) D W Ó R	3. Zawartość wkładki (nazwa obiektu lub materiału uzupełniającego) fotografie
-------------------------------	---	--

15.sień, klatka schodowa w części pld.



16.schody, widok na piętro w kier.zach.



17.parter-pomieszczenie mieszkalne od pñ., widok na d.boczną klatkę schodową



18.parter, pomieszczenie od pñ.zach.

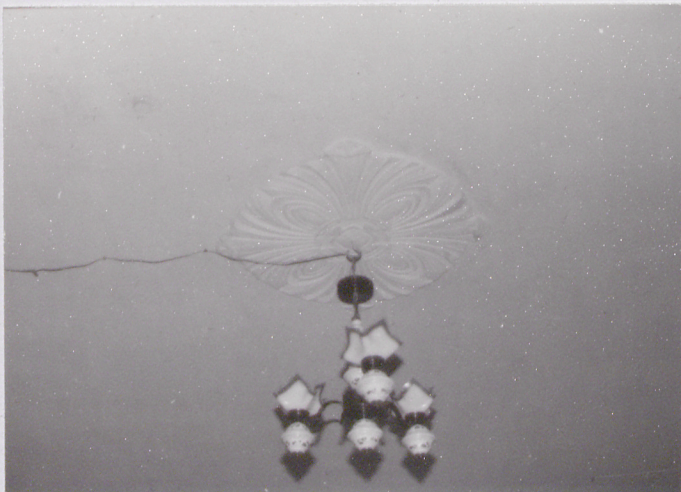


Wkładkę założył: mgr Piotr Winter, 01.1997 r.
(imię, nazwisko, data)

Miejsce przechowywania negatywów:

P.H.U. REKLAMEX Bydgoszcz, ul. Gdańska 32, tel. 22-89-06

19. pomieszczenie mieszkalne od pñ.wsch. - parter



20.sztukateria sufitowa - parter

23.piętro - drzwi od korytarza



21.piętro - korytarz, widok w
kier. pñ.

24.piętro- korytarz, wejście na
poddasze



22.piętro - korytarz, widok
w kier. pñd.

25.schody na poddasze-widok
kier.pñd.



1. Miejscowość S I E L E C	2. Obiekt (nazwa jak w karcie) D W Ó R	3. Zawartość wkładki (nazwa obiektu lub materiału uzupełniającego) fotografie
-------------------------------	---	--

26.poddasze-widok w kier.płd.



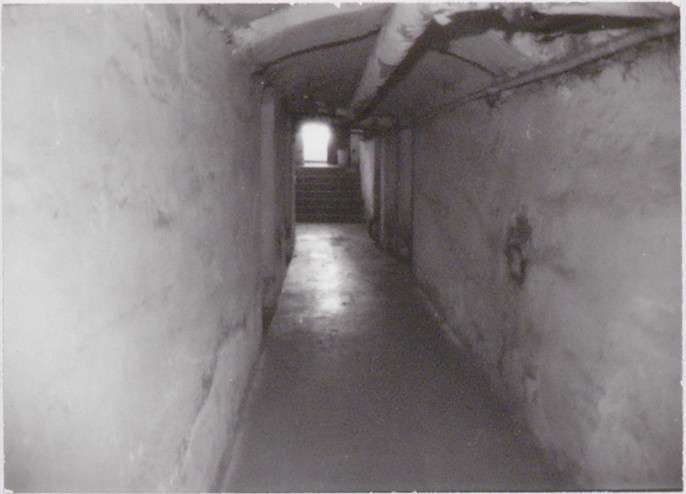
27.poddasze-widok w kier.płn.



28.obmurowane pomieszczenie na poddaszu



29.piwnice,korytarz-widok w kier.płn. 30.korytarz piwniczny, kier.płd. 31.drzwi piwniczne



Wkładkę założył: mgr. Piotr Winter, 01.1997 r.
(imię, nazwisko, data)

Miejsce przechowywania negatywów: