

A B C D E F G H I J K L Ł M N O P R S T U V W X

Y Z

Nr

5348

1. Obiekt

637/1

Główny budynek produkcyjny dawnego browaru Bojańczyka

2. Czas powstania

1876 r.(?)

3. Miejscowość

Włocławek

4. Adres

ul. Łęska 28 a

nr hipoteczny:

5. Przynależność administracyjna

województwo: kujawsko-pomorskie

dawne województwo: włocławskie

gmina: Włocławek Miasto

6. Poprzednie nazwy miejscowości

Włocławek

7. Przynależność administracyjna

przed 01.06.1975 r.

województwo: bydgoskie

powiat: Włocławek

8. Właściciel i jego adres

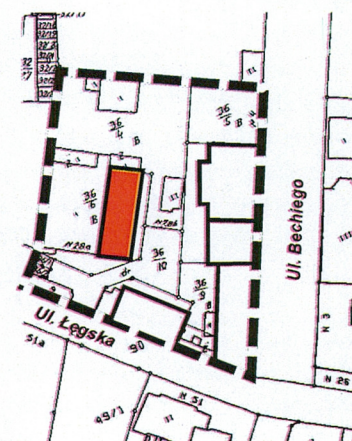
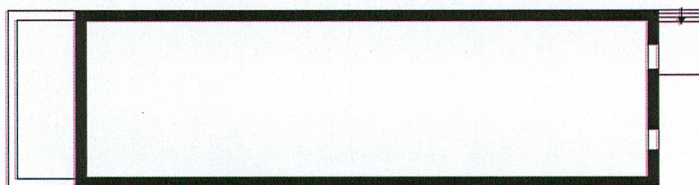
9. Użytkownik i jego adres

j.w.

10. Rejestr zabytków

Nr: 413/A

data: 12.06.1998 r.



12. Autorzy, historia obiektu, określenie stylu.

Browar usytuowany przy zbiegu ulicy Łęskiej i Bechiego we Włocławku, założony w roku 1842 przez Kazimierza Bojańczyka, był jedną z pierwszych fabryk w mieście. Kompleks wzniesiony został na posesji 137, gdzie wcześniej znajdowała się wytwórnia wódek. W browarze wyrabiano tzw. piwo domowe, zwykłe (*obyknovenneye*), warzone według tradycyjnych receptur.

Od roku 1862 browar prowadził Rafał Bojańczyk, syn założyciela. W roku 1875 produkowano w Browarze Bojańczyka około 2400 hektolitrow. W roku 1879 produkcja piwa zwykłego i bawarskiego osiągnęła wartość 32 000 rbs i systematycznie wzrastała w następnych latach. W roku 1886 zakład przejął syn Rafała – Wincenty Bojańczyk, faktycznie kierujący produkcją już od 1879 r. W. Bojańczyk, który praktykę zawodową zdobywał w warszawskim browarze Junga, znacznie rozbudował fabrykę. Rozpoczął również produkcję piwa bawarskiego, cieszącego się ówczesnie dużą popularnością. Wprowadzenie do sprzedaży piwa bawarskiego wpłynęło na dalszy rozwój i rozbudowę zakładu. Z czasem konkurencyjne browary zostały zlikwidowane lub przeszły pod zarząd Bojańczyka. Do roku 1900 produkcja piwa w browarze wzrosła do 10 500 hektolitrow. Cały zbył znajdował miejsce na ziemiach polskich zaboru rosyjskiego. W zarządzaniu zakładem wspomagał W. Bojańczyka syn Jerzy, który po ukończeniu studiów i odbyciu stażu w browarach niemieckich przejął kierownictwo produkcji, znacznie ją unowocześniając.

W roku 1913 zainstalowano w browarze m.in. instalację chłodniczą do utrzymywania stałej temperatury w piwnicach magazynowych bez konieczności wykorzystywania lodu, a także umożliwiającą produkcję lodu sztucznego. Po wybuchu I wojny światowej produkcję wstrzymano. W latach 1914 – 1921 browar pozostawał nieczynny.

W roku 1921 W. Bojańczyk sprzedał browar spółce akcyjnej, wśród akcjonariuszy, której był między innymi J. Bojańczyk.

c.d. na wkładce nr 1

13. Opis (sytuacja, materiał i konstrukcja, rzut, bryła, elewacje, wnętrze, wyposażenie, instalacje)

SYTUACJA:

Zespół browaru Bojańczyka usytuowany jest na wschód od centrum miasta, w odległości przecznicy od rzeki Wisły. Zespół znajduje się u zbiegu ulic Łęskiej i Bechiego, parcela ogrodzona jest murem. Główny budynek produkcyjny dawnego browaru zlokalizowany jest w centrum zespołu, w głębi parceli, ustawiony szczytem do ulicy Łęskiej.

MATERIAŁ I KONSTRUKCJA:

Fundamenty niedostępne; Ściany murowane z cegły ceramicznej na zaprawie wapiennej, detal architektoniczny z cegły silikatowej (wapienno-piaskowej), nie tynkowany; Nad piwnicą oraz pierwszą i drugą kondygnacją strop odcinkowy z cegły ceramicznej na belkach żelaznych (tzw. „kapa pruska”), nad ostatnią kondygnacją strop drewniany belkowy z powalą z desek i glinianą polepą; Wieżba dachowa drewniana o konstrukcji krokwiowo-jętowej; Dach dwuspadowy; Pokrycie dachowe wykonane z dachówki cementowej zakładkowej; W elewacji południowej, po wschodniej stronie osi głównej budynku otwór drzwiowy; W elewacji wschodniej, na trzeciej osi licząc od północy, na wysokości pierwszej kondygnacji znajduje się zadaszony otwór po dawnym wyciągu przemysłowym; Otwór drzwiowy w elewacji południowej prostokątny, zamknięty łukiem odcinkowym; Stolarka drzwiowa wtórna, drewniana, drzwi jednoskrzydłowe; Otwory okienne o kształcie pierwotnym prostokątne, zamknięte łukiem odcinkowym, zachowane w elewacji południowej, w pierwszej kondygnacji elewacji wschodniej wtórnie poszerzone, prostokątne; Pierwotna stolarka, drewniane okna skrzynkowe, dwudzielne i trójpodziałowe, zachowana w kilku egzemplarzach w elewacji południowej, pozostałe okna w elewacji południowej i wschodniej drewniana stolarka współczesna, typowa, dwu – i trójpodziałowa; Schody-betonowe, zabiegowe; Posadzki-zarówno w pierwszej jak i drugiej kondygnacji cementowe.

RZUT, BRYŁA, ELEWACJE:

Budynek wybudowany na rzucie prostokąta, trójkondygnacyjny, podpiwniczony, kryty dwuspadowym, płaskim dachem, o kubicznej formie i zwartej, nierozczłonkowanej bryle. Południowo wschodni narożnik dawnego browaru styka się z murowanym, jednokondygnacyjnym budynkiem z rampą podjazdową (jest to integralna część dawnego głównego budynku produkcyjnego, wzniesiona równocześnie lub nieznacznie później, wykonana z tych samych materiałów). Kompozycja elewacji symetryczna, elewacje północna i południowa dwuosiowa, elewacje wschodnia i zachodnia sześciuosiowe. Artykulację architektoniczną w pionie tworzy regularny rytm płaskich lizen, podziały poziome podkreślają płaski fryz i dwuoskokowy gzyms nad pierwszą kondygnacją, gzyms wykonany jest z ułożonych główkowo cegieł, natomiast nad drugą kondygnacją występuje, uskokowy gzyms koronujący z ząbkowaniem. Najbogatszą dekorację posiadają szczyty, zwieńczone trzema zgeometryzowanymi sterczynami, stanowiącymi przedłużenie lizen. Szczyty poza tym zwieńczone są ceglany fryzem z arkadowaniem.

WNĘTRZE: Niedostępne

INSTALACJE: Elektryczna

c.d. na wkładce nr 1

14. Kubatura	15. Powierzchnia użytkowa	16. Przeznaczenie pierwotne	17. Użytkowanie obecne
4380 m ³	967,6 m ²	Główny budynek produkcyjny browaru	Nie użytkowany
18. Prace budowlane i konserwatorskie, ich przebieg i dokumentacja		19. Stan zachowania (fundamenty, ściany zewnętrzne, ściany wewnętrzne, sklepienia, stropy, konstrukcje dachowe, pokrycia dachu, wyposażenie i instalacje)	
1991 r. – adaptacja parteru głównego budynku produkcyjnego dla potrzeb hurtowni ryb.		Fundamenty – zawilgocone, budynek nie posiada izolacji poziomej i pionowej	
1997 r. – drobne prace remontowe parteru głównego budynku produkcyjnego.		Ściany zewnętrzne – zawilgocone do wysokości około 1,5 m, widoczne wykwity solne, cegła zmurszała, miejscami osypująca się, w elewacji południowej widoczne rysy i spękania ścian, w szczególności w partii nadproży okiennych.	
		Ściany wewnętrzne – zawilgocone do wysokości około 1m.	
		Stropy – zawilgocone, belki stropów nad piwnicą oraz pierwszą i drugą kondygnacją znacznie skorodowane, strop drewniany nad trzecią kondygnacją zawilgocony, zaatakowany przez grzyby i owady.	
		Konstrukcja dachowa – niedostępna	
		Pokrycie dachu – stan dobry.	
		Wyposażenie – nie zachowane.	
		Instalacje – elektryczna	
		20. Najpilniejsze postulaty konserwatorskie	
		Określenie nowej funkcji dla obiektu, a następnie opracowanie oraz wdrożenie nowego programu użytkowego w ścisłej współpracy ze służbami konserwatorskimi. Opracowanie opinii stanu technicznego budynku, uwzględniającej stan zachowania i przyczyny zniszczeń oraz inwentaryzacji rysunkowo - pomiarowej budynku. Przeprowadzenie prac zabezpieczających tj.: naprawa pęknięć w elewacji południowej, uzupełnienie ubytków cegły w licu ściany, szczególnie w partii przyziemia, naprawa stolarki okiennej i drzwiowej. Wskazana jest również korekta wpisu do rejestru zabytków z uwzględnieniem parterowego budynku z rampą podjazdową.	

<p>21. Akta archiwalne (rodzaj akt, numer i miejsce przechowywania)</p> <p>Archiwum Państwowe we Włocławku, Naczelnik Powiatu Włocławskiego 1811 – 1866, sygn. 406, sygn. 407</p> <p>Archiwum Państwowe we Włocławku, Akta Magistratu miasta Włocławka 1787 – 1918, sygn. 839.</p>	<p>24. Uwagi różne</p> <hr/> <p>25. Opracował</p> <p>tekst: Juliusz Raczkowski</p> <p>plany, rysunki: Juliusz Raczkowski</p> <p>zdjęcia fotograficzne: Juliusz Raczkowski</p> <p>Miejsce przechowywania negatywów: WUOZ w Toruniu, Delegatura we Włocławku</p> <p>Karta po wypełnieniu podlega ochronie na podstawie przepisów prawa autorskiego.</p>
<p>22. Bibliografia:</p> <p>Oskar Flatt, <i>Brzegi Wisły od Warszawy do Ciechocinka</i>, Warszawa 1854;</p> <p><i>Przewodnik ilustrowany po Włocławku. Przegląd firm</i>. Włocławek 1922;</p> <p>Franciszek Szeliga, <i>Przemysł włocławski</i>, Włocławek 1928;</p> <p>Zdzisław Arentowicz, <i>Z dawnego Włocławka</i>, Włocławek 1928;</p> <p>ks. Michał Morawski, <i>Monografia Włocławka (Włocławia)</i>, Włocławek;</p> <p>Z. Arentowicz, <i>Włocławek</i>, Włocławek 1937;</p> <p><i>Zabytki architektury i budownictwa w Polsce</i>, Województwo włocławskie, T. 46, Warszawa 1993;</p> <p>Witold Stankowski, <i>Życie gospodarcze Włocławka w XIX wieku</i>, [w:] <i>Włocławek. Dzieje miasta</i>, t.I, <i>Od początków do 1918</i> (p. red. Jacka Staszewskiego), Włocławek 1999, s. 442 – 469.</p>	<p>26. Adnotacje o inspekcjach, informacje o zmianach (daty, imiona i nazwiska wypełniających)</p>
<p>23. Źródła ikonograficzne i fotografie (rodzaj, miejsce przechowywania, sygnatury)</p>	<p>27. Załączniki</p> <p>wkładki – sztuk 3</p>

1. miejscowość	2. Obiekt (nazwa jak w karcie)	3. Zawartość wkładki (nazwa obiektu lub materiału uzupełniającego)
Włocławek	Główny budynek produkcyjny dawnego browaru Bojańczyka	Historia browaru c.d.

Spółkę założyli Jerzy Bojańczyk, Irena Haackowa, Maria Rejchmanowa, Łucja Rawicka oraz Bogusław Bacciarelli. Zarząd spoczywał w rękach J. Bojańczyka jako przewodniczącego oraz I. Haackowej i B. Bacciarellego. Od tej pory browar funkcjonował pod firmą „Browar i Słodownia Spółka Akcyjna”. Pod nowym zarządem produkcja zaczęła się stopniowo zwiększać, osiągając w roku 1925 ilość 5600 hektolitrow. W roku 1927 uruchomiono również słodownię, wytwarzającą rocznie 3000 do 4000 kwintali siodu, z czego na sprzedaż przeznaczano 1500 do 2000 kwintali. W latach 1929-1933 w wyniku kryzysu gospodarczego browar stopniowo podupadał, by ostatecznie zbankrutować w roku 1936. Po 1945 r. browar przeszedł na własność Skarbu Państwa. W latach 90 – tych budynki browaru przejęła Gmina Miasto Włocławek.

Budynek główny browaru datowany był dotychczas na 1832 (błędna data założenia browaru, który powstał w roku 1843) lub też na 1876 r., wybudowany został na przełomie XIX/XX w. lub w pierwszych latach XX w., prawdopodobnie na miejscu wcześniejszego budynku produkcyjnego. Na takie datowanie budynku głównego wskazuje zastosowanie cegły silikatowej (wapienno-piaskowej), której wynalazcą był niemiecki uczoney Wilhelm Michaelis (patent techniczny cegły silikatowej datowany jest na 1880 r., natomiast do produkcji przemysłowej na terenie Niemiec i Holandii datuje się na 1894 r., z kolei na ziemiach polskich najwcześniejsze zastosowanie tego materiału datuje się początku XX w.). Po zamknięciu browaru w roku 1936 nie użytkowany. W okresie po II wojnie światowej użytkowany sporadycznie, z czasem uległ stopniowej dewastacji. W latach 90 - tych mieścił magazyny i hurtownie. Obecnie nie użytkowany, niedostępny dla osób postronnych.

Wkładkę założył:

Miejsce przechowywania negatywów: WUOZ w Toruniu

1. Miejscowość

2. Obiekt (nazwa jak w karcie)

3. Zawartość wkładki (nazwa obiektu lub materiału uzupełniającego)

Włocławek

Główny budynek produkcyjny
dawnego browaru Bojańczyka

Fotografie



Główny budynek produkcyjny dawnego browaru Bojańczyka, elewacja wschodnia, fot. Juliusz Raczkowski.



Główny budynek produkcyjny dawnego browaru Bojańczyka, elewacja południowa, fot. Juliusz Raczkowski.

1. Miejscowość

Włocławek

2. Obiekt (nazwa jak w karcie)

Główny budynek produkcyjny
dawnego browaru Bojańczyka

3. Zawartość wkładki (nazwa obiektu lub materiału uzupełniającego)

Fotografie



Główny budynek produkcyjny dawnego browaru
Bojańczyka, pęknięcia muru w elewacji południowej,
fot. Juliusz Raczkowski.



Główny budynek produkcyjny dawnego browaru
Bojańczyka, detal architektoniczny z użyciem
cegły sylikatowej, fot. Juliusz Raczkowski.