

1. Obiekt

MŁYN

2. Czas powstania

1888 r.

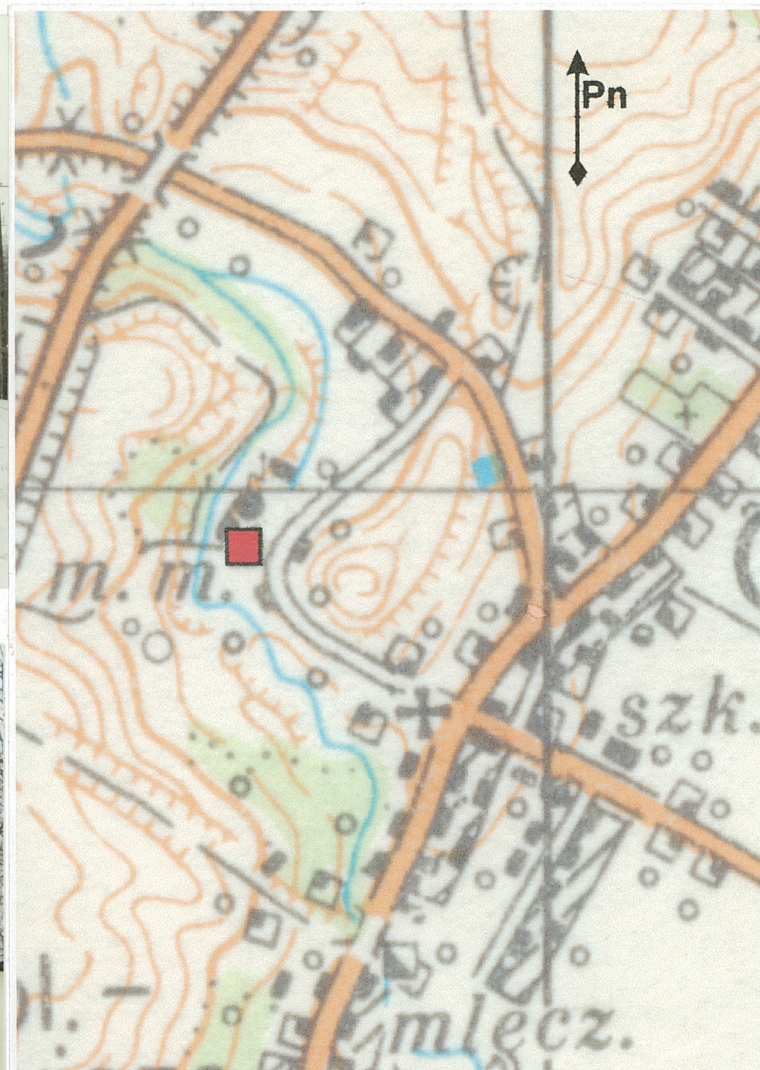
3. Miejscowość

G R U C Z N O

11. Zdjęcia, rzut, przekrój, sytuacja, orientacja



1. Widok ogólny na młyn w kierunku pd.



Plan orientacyjny skala 1: 10 000

2. Elewacja frontowa, zach. i elewacja pd.

4. Adres

ul. Młyńska 4

Nr hipoteczny.....

5. Przynależność administracyjna

województwo...kujawsko-pomorskie.....

gmina...Świecie nad Wisłą.....

6. Poprzednie nazwy miejscowości

Grodesno  
niem. Grutschno

7. Przynależność administracyjna  
przed 1.VI.1998 r.

Województwo...bydgoskie.....

Powiat...Świecie.....

8. Właściciel i jego adres

Towarzystwo Przyjaciół  
Dolnej Wisły  
86-100 Świecie

9. Użytkownik i jego adres

j.w.

10. Rejestr zabytków

nr A/96

data 2003-06-12



## 12. Autorzy, historia obiektu, określenie stylu

Gruczno położone jest na wyżynach lewego brzegu Wisły, opodal dawnego bitego traktu bydgosko-gdańskiego. Znajdował się tutaj gród warowny (pierwotna nazwa miejscowości: Grodesno, pochodzi od słowa: gród). Jak podaje „Słownik geograficzny...”:

„Ludzie wskazują

górze przed młynem, gdzie miał gród istnieć”. Początkowo Gruczno należało do książąt pomorskich. W 1290 r. książę Mestewin II sprzedał wieś razem z pobliskim Kozielcem arcybiskupowi gnieźnieńskiemu Jakubowi II za 300 marek srebra. W 1354 r. arcybiskup Jarosław Bogorya Skotnicki zapisał wikariuszom przy katedrze w Gnieźnie kościół w Grucznie z plebanią, ale wieś pozostawała w posiadaniu arcybiskupów. W roku 1591 arcybiskup Karnkowski darował całą wieś Gruczno swojej kapitule, przy której pozostała do rozbioru Polski.

Młyn w Grucznie istniał już w XVIII w., wskazuje na to fragment z „Przywileju Emfiteutycznego” mówiący o tym, że młynarz Kubacki może raz w roku zrobić 12 beczek piwa na swoje potrzeby i „obdarowanie”. Gdyby piwo sprzedawał czeka go kara 50 grzywien do skrzynki gromadzkiej.

Znajdujący się w Grucznie młyn znajdował się pierwotnie w obrębie majątku należącego do Hermanna Alberta Pauly (1834-1925) i jego żony Idy Amalii Mentz (majątek w Grucznie był rodzinną własnością I.A. Mentz). Od 1871 r., po ślubie państwo Pauly zarządzali majątkiem. c.d. wkładka nr 1

## 13. Opis (sytuacja, materiał i konstrukcja, rzut, bryła, elewacje, wnętrze, wyposażenie, instalacje)

**sytuacja** młyn usytuowany w pn. części miejscowości Gruczno; położony w obniżeniu terenu, w malowniczym parowie, nad strugą zasilającą wcześniej młyn; od strony pn. do budynku dochodzi utwardzona, biegnąca po łuku droga ograniczona od pd. niskim, drewnianym parkanem, teren przed elewacją frontową utwardzony wylewką betonową; pod częścią wsch. elewacji pd. przepływa struga; do elewacji wsch. przylega skarpa z wysokimi drzewami.

### materiał, konstrukcja, technika

**ściany** podmurówka z cegły pełnej, palonej, ceramicznej, na zaprawie wapienno cementowej, oraz z nieociosanych głazów kamiennych na zaprawie wapiennej; ściany nośne o konstrukcji szkieletowej, drewnianej, ryglowo zastrzałowej, przestrzeń międzykonstrukcyjna wypełniona cegłą pełną, paloną, ceramiczną, ściany zewnętrzne elewacji pn., w części zach. w parterze i ściana zach. przybudówki tynkowane, ściany nadbudówki pobite blachą; ściany wewnętrzne tynkowane.

**stropy** drewniane, z ciosanych belek i krawędziaków, wzmocnione pionowymi belkami, nad kondygnacjami widoczna konstrukcja stropów.

**wieżba dachowa** drewniana, z ciosanych belek i krawędziaków, krokowiowo jętkowa, wzmocniona systemem słupów z mieczami.

**dach, pokrycie dachu** nad budynkiem głównym dach dwuspadowy, kryty papą, nad nadbudówką dach dwuspadowy, kryty papą, nad przybudówką dach pulpitowy, nad podcieniem w elewacji zach. dach pulpitowy o niewielkim kącie nachylenia, kryty papą;

rynny z blachy ocynkowanej.

**posadzki, podłogi** w piwnicy posadzka częściowo ceglana, z cegły ceramicznej, położonej na „płask”, częściowo wylewka cementowa; w części nadziemnej podłogi drewniane, z szerokich desek.

**schody** w pd. zach. części budynku schody komunikujące budynek od piwnic, przez parter, piętro, do strefy poddasza, drewniane, stopnicowe, policzkowe, ograniczone prostą, drewnianą, profilowaną balustradą, w kondygnacjach nadziemnych schody ograniczone od wsch. prostą, drewnianą balustradą; w parterze, przy ścianie zach., w części pn. odcinek drewnianych, 4. stopniowych schodów stopnicowych, policzkowych.

**otwory okienne** o konstrukcji drewnianej, krosnowe, wypełnione szkłem;

c.d. wkładka nr 1



14. Kubatura	15. Powierzchnia użytkowa	16. Przeznaczenie pierwotne	17. Użytkowanie obecne
ok. 2047,5 m <sup>3</sup>	ok. 400 m <sup>2</sup>	młyn wodny	młyn muzeum
18. Prace budowlane i konserwatorskie, ich przebieg i dokumentacja		19. Stan zachowania (fundamenty, ściany zewnętrzne, ściany wewnętrzne, sklepienia, stropy, konstrukcje dachowe, pokrycie dachu, wyposażenie i instalacje)	
<p>od 2001 r.:</p> <ul style="list-style-type: none"> <li>- wykonanie zadaszenia nad zsykami do ziarna</li> <li>- oczyszczenie i przemalowanie otynkowanej ściany w przybudówce</li> <li>- położenie papy termozgrzewalnej na dachu</li> <li>- wykonanie opierzenia i wymiana rynien</li> <li>- wymiana wybitych szyb</li> </ul>		<p>Budynek stojący w bezpośrednim sąsiedztwie wody ulega zawilgoceniu;  fundamenty z widocznymi śladami podciągów kapilarnych;  ściany zewnętrzne:  w przyziemiu rozległe plamy wilgoci (elewacje wsch., pn. i przybudówka);  w kondygnacjach ubytki, wykruszenia i przebarwienia cegieł, konstrukcja drewniana (zwłaszcza w elewacji pd. spróchniała);  ściany wewnętrzne w piwnicy i na poddaszu widoczne plamy wilgoci;  sklepienia i stropy w stanie średnio-dobrym, część belek ze śladami wilgoci;  konstrukcja dachowa i pokrycie dachu w stanie dobrym, po remoncie;  stolarka okienna w stanie złym, stolarka drzwiowa częściowo w stanie złym</p>	
		20. Najpilniejsze postulaty konserwatorskie	
		<p>Konieczne ograniczenie wpływu wilgoci na budynek, wymiana części cegieł i uzupełnienie cegieł w elewacjach, wzmocnienie konstrukcji drewnianej, wymiana stolarek okiennych na zachowujące podział stolarki drewniane, naprawa drewnianych drzwi;  prowadzenie remontów pod nadzorem konserwatorskim.</p>	



21. Akta archiwalne (rodzaj akt, numer i miejsce przechowywania)

Wspomnienia p. Ruth Bartz z domu Pauly; zb. własne  
Towarzystwa Przyjaciół Dolnej Wisły  
Mapa z 1919 r.- Powiat świecki, sygn. C III 2025,  
zb. spec. Woj. I Miejskiej Bibl. Publ. w  
Bydgoszczy

22. Bibliografia

Słownik geograficzny Królestwa Polskiego i innych  
krajów Słowiańskich, t. II, Warszawa 1881, s.  
860.

Alfons Mańkowski, Przywilej Emfiteutyczny dla  
Lemanów w Grucznie (1763) (w:) Zapiski  
Towarzystwa Naukowego w Toruniu, t. VIII, 1929-31  
Toruń, s. 280.

23. Źródła ikonograficzne i fotografie (rodzaj, miejsce przechowywania, sygnatury)

Słownik geograficzny Królestwa Polskiego i  
innych krajów Słowiańskich, t. II, Warszawa 1881,  
s. 860.

24. Uwagi różne

Karta sfinansowana przez Towarzystwo Przyjaciół Dolnej  
Wisły

25. Opracował

tekst.....mgr. Agnieszka Wysocka.....  
plany, rysunki.....mgr. Krzysztof Bartowski.....  
zdjęcia fotograf.....mgr. Krzysztof Bartowski.....  
miejsce przechowywania negatywów.....  
Karta po wypełnieniu podlega ochronie na podstawie przepisów prawa autorskiego

WOJEWÓDZKI OŚRODEK KULTURY  
PRACOWNIA DOKUMENTACJI  
I POPULARYZACJI ZABYTKÓW  
Pl. Kościeleckich 6, tel. 585 15 01 w. 116  
85-033 BYDGOSZCZ

10.03.2003r.

f.v.

26. Adnotacje o inspekcjach, informacje o zmianach (daty, imiona i nazwiska wypełniających)

27. Załączniki

Wkładki nr 1 - 7



# Wkładka do karty ewidencyjnej zabytków architektury i budownictwa

1. Miejscowość G R U C Z N O	2. Obiekt (jak w nazwie) MŁYN	3. Zawartość wkładki (nazwa obiektu lub materiału uzupełniającego) historia, opis
---------------------------------	----------------------------------	--

c.d. ad. 12 - historia

W 1888 r. H.A. Pauly wzniósł na terenie własnej posiadłości młyn (sprzed daty 1888, umieszczonej na elewacji frontowej usunięto inicjały H.P.) i zatrudnił młynarza. Młyn napędzała woda ze strugi. Po II wojnie światowej właścicielem młyna została Gminna Spółdzielnia. Od 1949 r. młyn posiadał napęd elektryczny. Ostatni raz mielono w nim mękę jesienią 1998 r. Od września 2001 właścicielem młyna jest Towarzystwo Przyjaciół Dolnej Wisły.

c. d. ad. 13 - opis

w piwnicy o wykroju prostokątnym, dwudzielne, 6. kwaterowe, zabezpieczone od zewnątrz metalowymi kratami, w parterze i na I p. duże, o wykroju prostokątnym, dwudzielne, 6. kwaterowe, w elewacji wsch. część okien zasłonięta prostokątnymi płytami, w strefie poddasza w elewacji wsch. i zach. okna analogiczne do wyżej opisanych, natomiast w elewacji pn. i pd. okna o wykroju kwadratu, dwudzielne, 4. kwaterowe; w przybudówce okno kwadratowe, dwudzielne, 4. kwaterowe; w nadbudówce okna kwadratowe, dwudzielne, 4. kwaterowe, prostokątne, dwudzielne, 6. kwaterowe; **drzwiowe** prostokątne, drewniane, jednoskrzydłowe, klepkowe; wejścia głównego z masywnym, metalowym zamkiem, boczne z metalowymi zawiasami pasowymi, ćwiekowane; w przyziemiu przybudówki drzwi prostokątne, zamknięte łukiem odcinkowym, jednoskrzydłowe, deskowe;

**rzut**

budynek wolnostojący, na rzucie prostokąta, rozwiniętego w osi wsch. zach., uzupełniony od strony pn. przybudówką na rzucie prostokąta; wewnątrz jednoprzestrzenne, w części pd. zach. schody komunikujące budynek.

**bryła**

budynek o regularnej, prostopadłościennej bryle, 3 kondygnacyjny, podpiwniczony, do bryły dostawiona od strony pn. mniejsza, 1- kondygnacyjna bryła przybudówki, a od strony elewacji frontowej, zach. dostawiony podcień; bryła przekryta dachem dwuspadowym, na nim niewielka nadbudówka prostopadłościenna z dachem dwuspadowym.

**Elewacje**

**zachodnia** frontowa, z powtarzającymi się układami elementów konstrukcyjnych w kondygnacjach, 3- osiowa, w przyziemiu w skraju pn. prostokątny otwór wejścia głównego, nad prostokątnymi otworami drzwiowym i okiennymi po stronie pd. od wejścia prosty, poziomy fryz z dwukolorowych cegieł; bezpośrednio przy elewacji ustawiona metalowa konstrukcja, cała strefa przyziemia zadaszona dachem pulpitowym wspartym na rzędzie drewnianych słupów z zastrzałami; zadaszenie przecina w połowie usytuowane w części pn. elewacji prostokątne, drewniane, jednoskrzydłowe drzwi;

Wkładkę założył....mgr...Agnieszka...Wysocka.....

Miejsce przechowywania negatywów.....



Na wysokości I p. dwa prostokątne otwory okienne, nad którymi proste, poziome fryzy z dwukolorowych cegieł; na wysokości poddasza układ z parą okien, analogiczny do układu I p., między oknami, bliżej okna w części pd. elewacji metalowe cyfry: 1888 (data budowy młyna).

**wschodnia** - z powtarzającymi się układami elementów konstrukcyjnych w kondygnacjach, 2- osiowa, na wysokiej, ceglanej i częściowo kamiennej podmurówce, zamkniętej od góry szerokim profilem, w podmurówce para kwadratowych okien, ozdobionych od góry prostym, poziomym fryzem z dwukolorowych cegieł; strefa parteru, piętra i poddasza ukształtowana analogicznie: w każdej parze prostokątnych okien, ozdobionych od góry prostym, poziomym fryzem z dwukolorowych cegieł.

**południowa** - z powtarzającymi się układami elementów konstrukcyjnych na parterze i na piętrze, 3- osiowa, na wysokiej, ceglanej i częściowo kamiennej podmurówce, zamkniętej od góry prostym szerokim profilem, w podmurówce para kwadratowych okien, ozdobionych od góry, poziomym fryzem z dwukolorowych cegieł; we wschodniej części podmurówki prostokątny otwór wyłożony na krawędziach drewnem, przez który przepływa struga; w parterze i na piętrze układ elewacji analogiczny: rytmicznie rozmieszczone prostokątne okna, między kondygnacjami poziome, ciągle pasy ułożone z dwukolorowych cegieł; na wysokości poddasza 3 kwadratowe okna.

**północna** 3- osiowa, w przyziemiu, w części zach. z prostokątnym otworem drzwiowym i z prostokątnym oknem we wsch. części elewacji;

na wysokości piętra regularnie rozmieszczone prostokątne okna nad nimi poziomy fryz z dwukolorowych cegieł; w strefie poddasza 3 kwadratowe okna; do elewacji, w części środkowej dostawiona dobudówka na wysokim, ceglanym cokole, w którym w części pn. otwór drzwiowy zamknięty łukiem odcinkowym, a w części wsch. prostokątny otwór drzwiowy; ściana zach. dobudówki gładko tynkowana, pn. i wsch. z widoczną konstrukcją szkieletową; wsch. ściana gładka, pn. ściana z kwadratowym oknem.

#### **wnętrza**

**piwnice** dostępne z klatki schodowej z poziomu parteru, oraz przez drzwi w dobudówce; składające się z dwóch pomieszczeń o rzucie prostokątów w mniejszym, w części pn. silnik z pasem transmisyjnym, w większym części ruchome mechanizmu zasilającego urządzenia młyna zabezpieczone metalową siatką na ramiakach;

**parter** dostępny przez drzwi wejścia głównego w części pn. elewacji zach. i przez drzwi boczne w elewacji pn.; pomieszczenie jednoprzestrzenne, wsparte na rzędzie podpór z mieczami, w części pn. ściany zach. otwór i ześlizg do worków, w części pd. zach. klatka schodowa;

**piętro** dostępne z klatki schodowej z poziomu parteru, pomieszczenie jednoprzestrzenne, wsparte na rzędzie podpór, przy ścianie zach., w części pn. wydzielone ściankami działowymi niewielkie pomieszczenie z jednoskrzydłowymi drzwiami i małym, prostokątnym oknem, przy ścianie pn. prostokątny zbiornik ograniczony niskimi, drewnianymi ściankami, nad częścią pd. otwory od zsypów zainstalowanych na poddaszu;

**poddasze** dostępne z klatki schodowej komunikującej piwnicę, parter, piętro i poddasze, pomieszczenie jednoprzestrzenne, z odsłoniętą więźbą dachową, przy ścianie pd. wydzielone drewnianymi ściankami pomieszczenia mieszczące zsypy;

**wyposażenie** w młynie zachowane wyposażenie służące do wyrobu mąki; m.in.: 3 mlewniki z tabliczkami znamionowymi: 2- MIA G Muchlenbau und Industrie A.-G. Werke Dresden; 1 Fabryka Maszyn w Radomsku; w dolnych partiach pomieszczenia piwnicznego zachowana nitowana rura napędzająca (do roku 1948) mechanizm turbiny wodnej; wyposażenie wymaga osobnego opracowania i wykonania kart zabytków przemysłowych;

**Instalacje** elektryczna, odgromowa, odpływowa



# Wkładka do karty ewidencyjnej zabytków architektury i budownictwa

1. Miejscowość

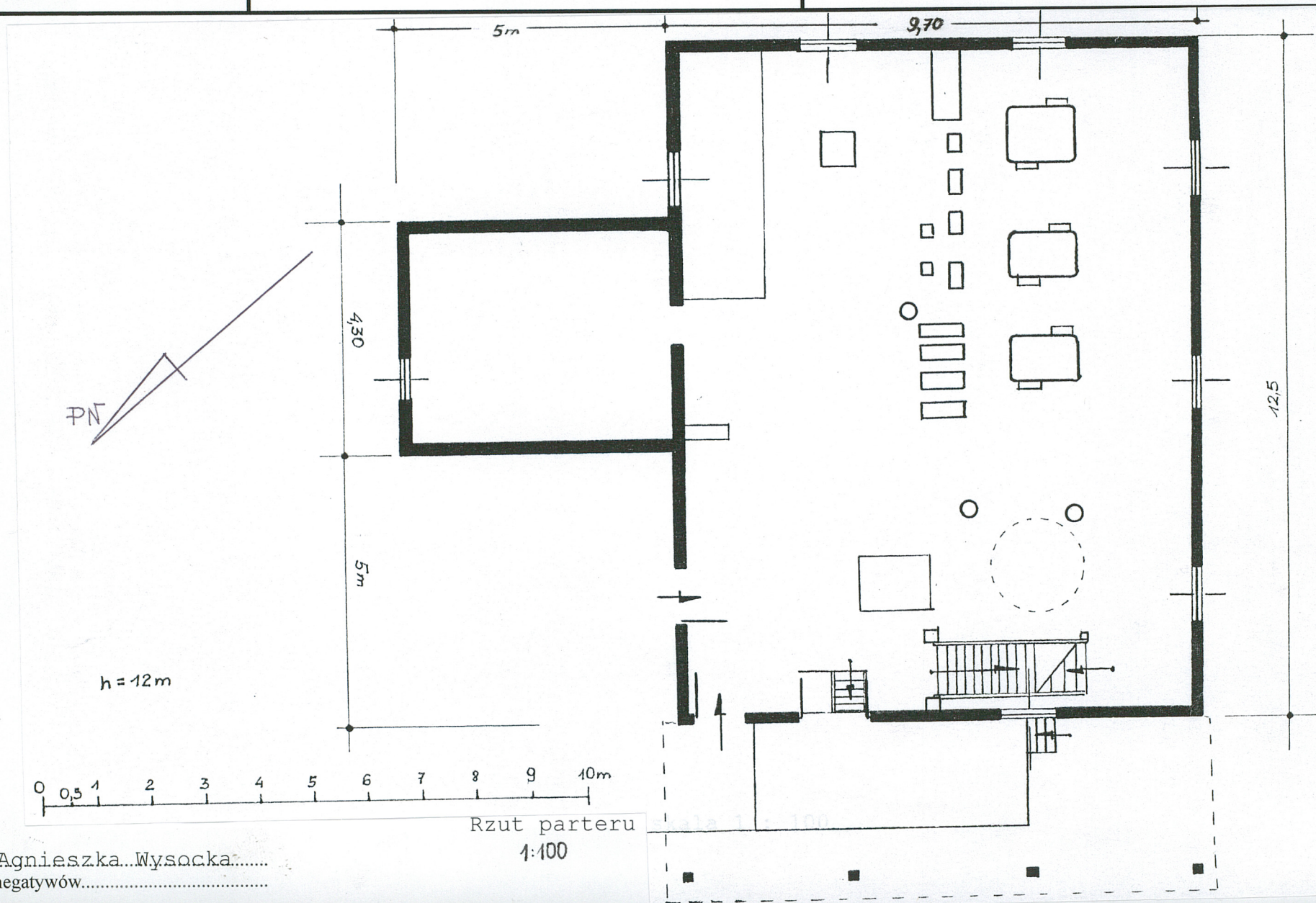
G R U C Z N O

2. Obiekt (jak w nazwie)

MŁYN

3. Zawartość wkładki (nazwa obiektu lub materiału uzupełniającego)

rzut poziomy, plan sytuacyjny



Rzut parteru  
1:100

Wkładkę założył...mgr...Agnieszka...Wysocka.....  
Miejsce przechowywania negatywów.....



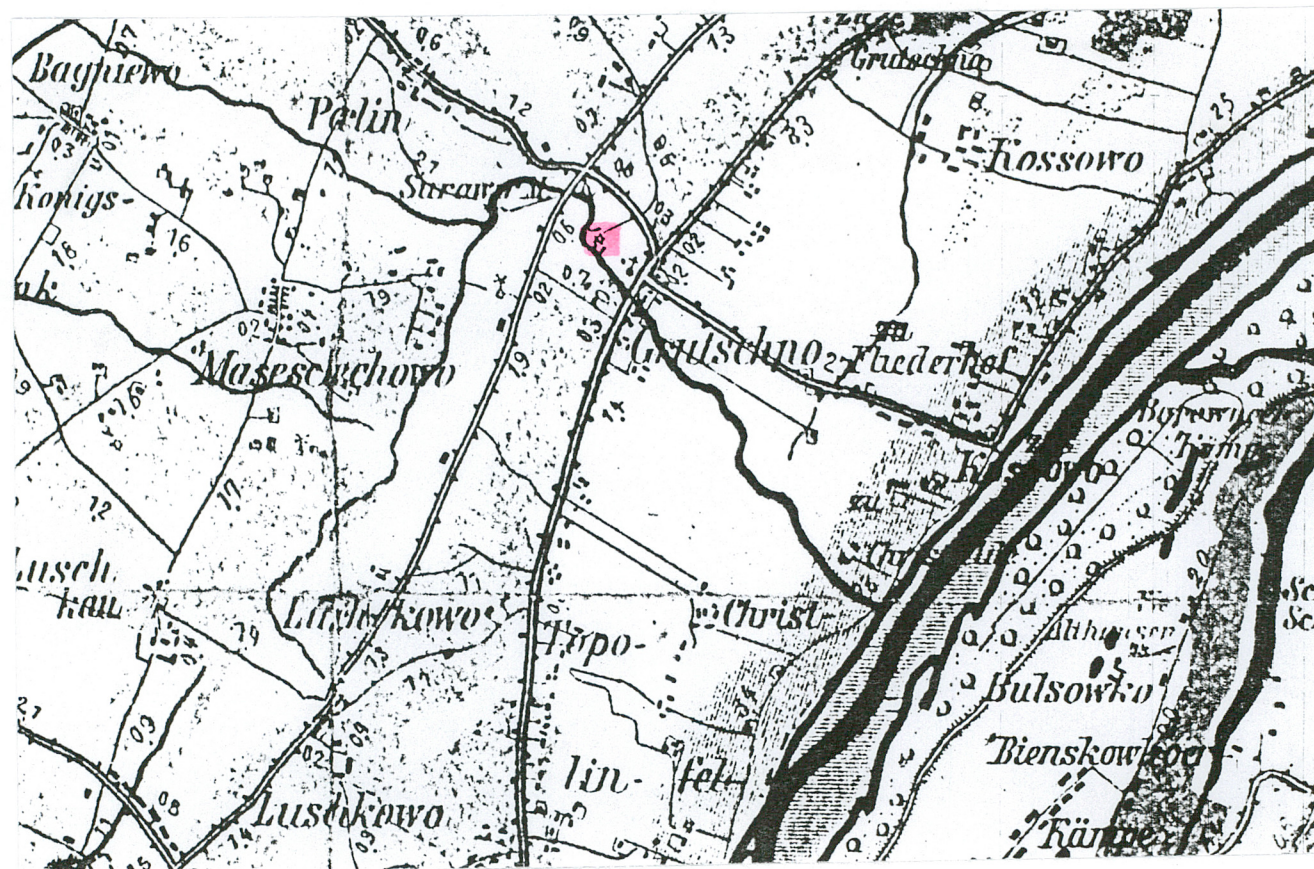


Plan sytuacyjny w skali 1 : 500



# Wkładka do karty ewidencyjnej zabytków architektury i budownictwa

1. Miejscowość G R U C Z N O	2. Obiekt (jak w nazwie) MŁYN	3. Zawartość wkładki (nazwa obiektu lub materiału uzupełniającego) kartografia, zdjęcia
---------------------------------	----------------------------------	--



karta: fragm. mapy pow. świeckiego z 1919 r.





3.Elewacja frontowa, zach.



4.Elewacja frontowa, I kondygnacja



5.Elewacja pn. i elewacja frontowa, zach.



6.Elewacja pn. z przybudówką



# Wkładka do karty ewidencyjnej zabytków architektury i budownictwa

1. Miejscowość G R U C Z N O	2. Obiekt (jak w nazwie) MŁYN	3. Zawartość wkładki (nazwa obiektu lub materiału uzupełniającego) zdjęcia
---------------------------------	----------------------------------	---



7. Fragment elewacji pn.



8. Elewacja pd.



9. Fragment elewacji pd.





10.Elewacja wsch.



11.Elewacja wsch. i pd.



12.Fragment dachu i nadbudówka



13.Piwnica, widok w kierunku pd. - wsch.



14.Piwnica, fragment stropu



# Wkładka do karty ewidencyjnej zabytków architektury i budownictwa

1. Miejscowość	2. Obiekt (jak w nazwie)	3. Zawartość wkładki (nazwa obiektu lub materiału uzupełniającego)
G R U C Z N O	MŁYN	zdjęcia



15. Piwnica, widok w kierunku pn. wsch.



16. Parter, drzwi wejścia głównego w elewacji zach. i bocznego w elewacji pn.



17. Parter, widok w kierunku pn. Wsch





18. Parter, widok w kierunku pd. Wsch.



19. Parter, schody komunikujące parter z piwnicą i piętrem



20. Parter, widok w kierunku zach.

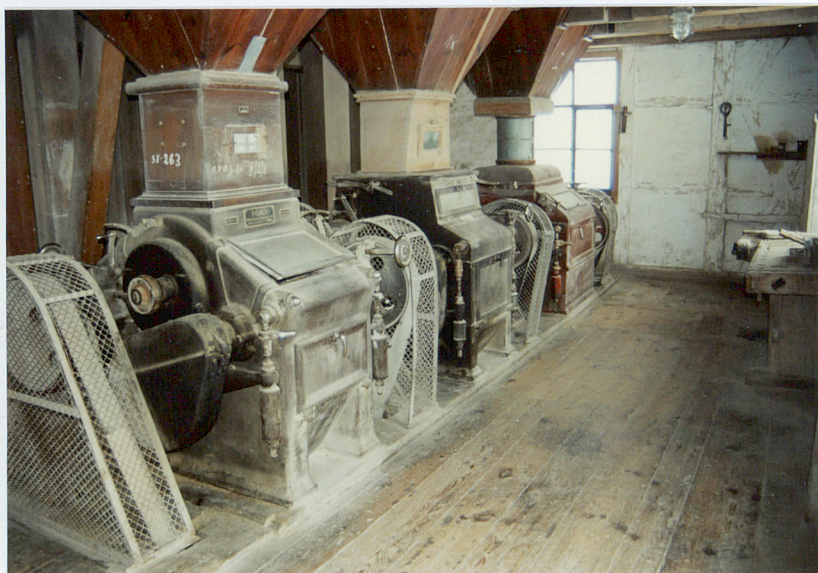


21. Parter, okna w ścianie pd.



# Wkładka do karty ewidencyjnej zabytków architektury i budownictwa

1. Miejscowość	2. Obiekt (jak w nazwie)	3. Zawartość wkładki (nazwa obiektu lub materiału uzupełniającego)
G R U C Z N O	MŁYN	zdjęcia



22. Parter, widok w kierunku wsch., mlewniki



23. I p., schody komunikujące I p. z poddaszem



24. I p., widok w kierunku pd.-wsch.





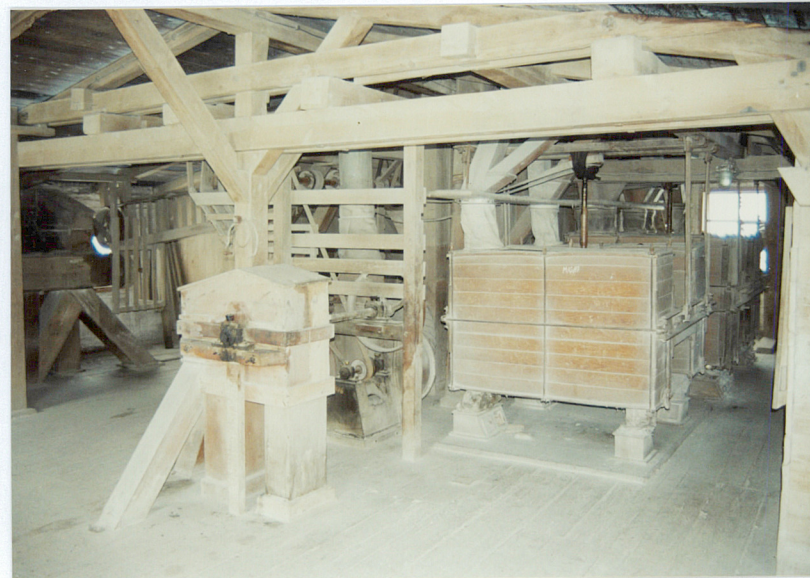
25.I p., widok w kierunku wsch.



26.I p., widok w kierunku zach.



27.Poddasze, widok w kierunku zach.



28.Pddasze, widok w kierunku wsch.



# Wkładka do karty ewidencyjnej zabytków architektury i budownictwa

1. Miejscowość G R U C Z N O	2. Obiekt (jak w nazwie) MŁYN	3. Zawartość wkładki (nazwa obiektu lub materiału uzupełniającego) zdjęcia, ikonografia
---------------------------------	----------------------------------	--

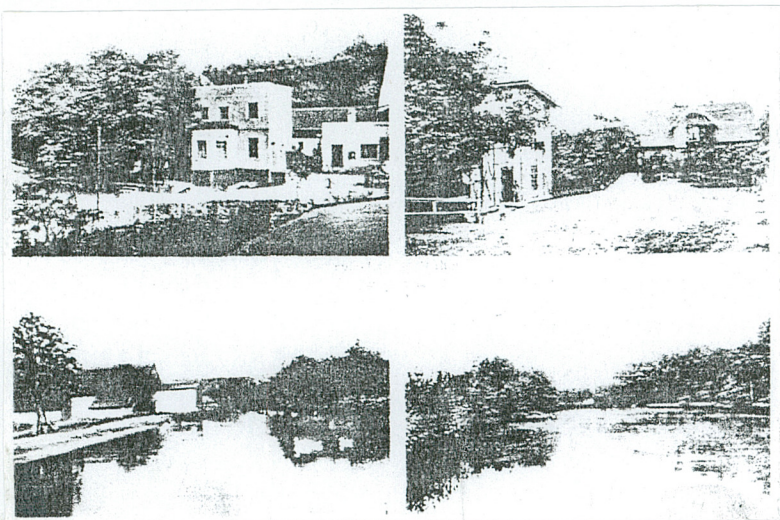


29. Poddasze, pomieszczenia przy ścianie pd.



30. Więźba dachowa





Pocztówka z okolic młyna z 1907/1910, zb. prywatne.

Widok młyna sprzed 2001 r.