

1. Obiekt

DWÓR ob. administracyjno-mieszkalny

2. Czas powstania

4 ćw. XIX w.

3. Miejscowość

K A C Z K Ó W K O

4. Adres

Kaczkówko nr 1
88-400 Żnin

nr hipoteczny

KW 15476

5. Przynależność administracyjna

województwo bydgoskie

gmina Żnin

6. Poprzednie nazwy miejscowości

Małe Kaczkowo, Kaczkowo
niem. Sommerfeld

7. Przynależność administracyjna
przed 1 VI 1975

województwo bydgoskie

powiat Żnin

8. Właściciel i jego adres

Agencja Własności Rolnej
Skarbu Państwa Oddz.Ter.
w Bydgoszczy ul.Hetmańska 38

9. Użytkownik i jego adres

"CERPLON" PPHU spółka z o.o.
w Cerekwicy, Baza Kaczkówko
Kaczkówko, 88-400 Żnin

10. Rejestr zabytków

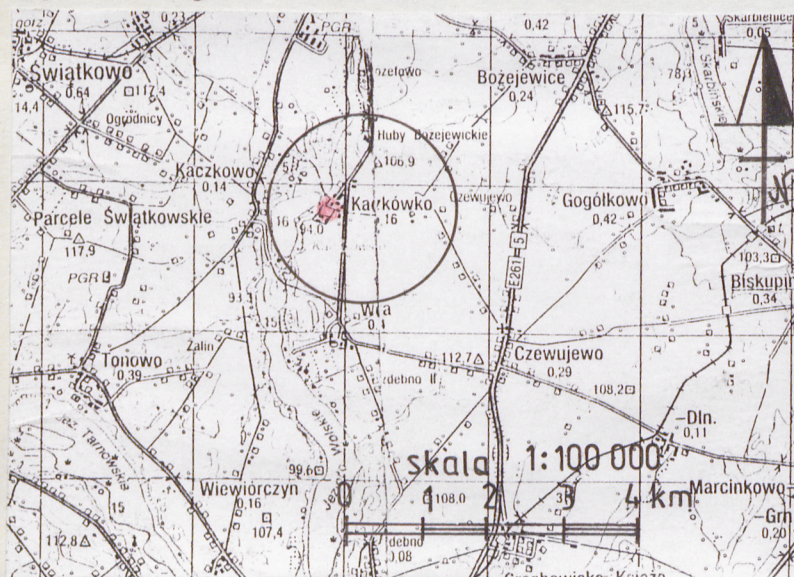
Nr 140/A data 15.06.1985r.



1. Elewacja wschodnia



2. Elewacja wschodnia 3. Elewacja pn.



SYTUACJA. Kaczkówko leży 9km na południowy zachód od Żnina, na terenie historycznych Pałuk, w obrębie pojezierza Gnieźnieńskiego, 3,5 km na południe od Cerekwicy, nad jeziorem Kaczkowskim. Po przeciwnej stronie jeziora Kaczkowskiego leży Kaczkowo.

Zespół znajduje się po zachodniej stronie drogi z Cerekwicy. Od tej drogi prowadzi odgałęzienie ok. 300 m prowadzące na podwórze folwarczne. Wzdłuż tej drogi znajdują się domy mieszkalne folwarczne.

Dwór wznosi się w zachodniej pierzei podwórza folwarcznego. Przed dworem znajduje się podjazd oddzielony pasem zieleni od podwórza folwarcznego. Na podjeździe kolisty gazon.

Elewacją frontową zwrócony jest ku podjazdowi i folwarkowi.

Oficina przylega do dworu od południowej strony, jest to prawdopodobnie wcześniejszy dwór sprzed 1889 roku, widoczny na mapie archiwalnej.

Park rozciąga się po zachodniej stronie dworu, aż do jeziora Kaczkowskiego.

Folwark po wschodniej stronie dworu tworzy kwadratowe podwórze gospodarcze, którego zachodnią pierzeję stanowi dwór z oficyną.

Poza podwórzem folwarcznym, od południa powojenne zabudowania inwentarskie.

MATERIAŁ, KONSTRUKCJA, TECHNIKA.

- fundamenty kamienne
- ściany wymurowane z cegły ceramicznej pełnej, obustronnie otynkowane, ściany oficyny z surowej cegły, jedynie wokół otworów okiennych cegła wypalana, oficyna otynkowana.
- stropy nad piwnicą ceglane, na łuku odcinkowym, w oficynie w jednym pomieszczeniu wymienione na ceglane na belkach stalowych, na łuku odcinkowym, stropy międzypiętrowe drewniane belkowe
- więźba dachu drewniana, płatwiowo-krokwiowa, w środkowej części korpusu dwa rzędy słupów z mieczami, ścianki kolankowe murowane ze słupkami drewnianymi wzdłuż ścianek, ce 5-ta krokiew usztywnienie jętką i zastrzałami.

cd wkładka

Kaczkówko pierwotnie wchodziło w skład dóbr pobliskiego Kaczkowa. W 1449 roku wymieniany jest dziedzic w Wielkim Kaczkowie-Stanisław Koszkowic.

W 1457 r. właścicielem Małego Kaczkowa, dzisiejszego Kaczkówka jest Andrzej - syn Michała Górki.

W 1477 właścicielem jest Piotr Kaczkowski, który zapisał swej żonie Dzichnie na połowie części Małego Kaczkowa 30 grzywien i tyleż wiana.

W 1488 współwłaścicielką Małego Kaczkowa była Małgorzata córka Dobiesława z Małego Kaczkowa zwana Puskarką, która sprzedała swą część jeziora z częścią jeziora Ochorze na wyderkauf za 10 grzywien Marciniowi Izdbieńskiemu.

W 1504 roku Piotr Kaczkowski z siostrą Katarzyną sprzedali trzy dziedziczne działki Jakubowi Kaczkowskiemu, jednocześnie nabył Piotr Kaczkowski od stryjeczego brata jego dział w Małym Kaczkowie.

W 1571 roku właścicielem był J.Kaczkowski.

W 1628 roku Kaczkowo Małe nabył od Mikołaja Płaskowskiego za 6200 złotych polskich Aleksander Łochyński herbu Jelita-pisarz grodzki nakielski, który w 1631 r. sprzedał je Wojciechowi Skwarkowskiemu.

cd wkładka

<p>14. Kubatura</p> <p>ok. 3300 m³</p>	<p>15. Powierzchnia użytkowa</p> <p>350 m² (bez piwnic i poddasza)</p>	<p>16. Przeznaczenie pierwotne</p> <p>dwór</p>	<p>17. Użytkowanie obecne</p> <p>administracyjno-mieszkalny</p>
<p>18. Prace budowlane i konserwatorskie, ich przebieg i dokumentacja</p> <p>lata 80-te - przybudówki w elewacji frontowej oficyny wejście i pokój mieszkalny z wejściem</p> <p>- wymiana okien oficyny</p>		<p>19. Stan zachowania (fundamenty, ściany zewnętrzne, ściany wewnętrzne, sklepienia, stropy, konstrukcje dachowe, pokrycie dachu, wyposażenie i instalacje)</p> <p>stan zachowania budynku dobry</p> <p>stropy nad północno-zachodnią częścią parteru znacznie ugięte, w sposób zagrażający konstrukcji rynny i rury spustowe wymagają remontu, nad środkową częścią korpusu niedrożne, porośnięte mchem.</p> <p>wnętrze o zachowanym pierwotnym układzie, wnętrze oficyny przebudowane, wprowadzone nowe podziały ściankami działowymi</p> <p>elewacje dworu zachowane wraz z detalem architektonicznym, elewacje oficyny przekształcone, stolarka okienna oficyny wymieniona.</p> <p>współczesne przybudówki przed frontową elewacją oficyny szpecą obiekt.</p> <p>20. Najpilniejsze postulaty konserwatorskie</p> <p>remont stropu nad parterem w północno-zachodniej części dworu,</p> <p>remont elewacji oficyny,</p> <p>naprawa rynien i rur spustowych, remont tarasu ogrodowego, oczyszczenie go z chwastów niszczących schody i nawierzchnię tarasu.</p>	

21. Akta archiwalne (rodzaj akt, numer i miejsce przechowywania)

Mapa archiwalna 1:25000, arkusz 3171 Elsenau,
z 1889 r., unaczęsniona 1911, 1933, wyd. 1940 r.

Poznań księgi grodzkie, sygn. 3,7,9,10,12,13
przech. Archiwum Państwowe w Poznaniu

Mapa archiwalna w skali 1:100 000 z 1935 r.
arkusz ŻNIN, słup 37, pas 25

22. Biblioteka

"Słownik Geograficzny Królestwa Polskiego i in..."
red. Br. Chlebowski, T.III, Warszawa 1882, s. 655

"Handbuch des Grundbesitzes im Deutschen Reiche"
opr. P. Ellerholz, Berlin 1881

"Księga adresowa gospodarstw rolnych woj. poznań-
skiego" Poznań 1926, s. 520

23. Źródła ikonograficzne i fotografia (rodzaj, miejsce przechowywania, sygnatury)

24. Uwagi różne

25. Opracował

tekst..... mgr Maria Grzybowska 10.1995 r.

imię, nazwisko, data, podpis

plany, rysunki

j.w.

imię, nazwisko, data, podpis

zdjęcia fotogr.

j.w.

imię, nazwisko, data, podpis

miejsce przechowywania negatywów PSOZ Bydgoszcz ul. Jezuicka 2

KARTA PO WYPEŁNIENIU PODLEGA OCHRONIE NA PODSTAWIE PRZEPISÓW PRAWA AUTORSKIEGO

26. Adnotacje o inspekcjach, informacje o zmianach (daty, imiona i nazwiska wypełniających)

27. Załączniki

wkładki sztuk - 5

1. Miejscowość KACZKÓWKO gm. Żnin	2. Obiekt (nazwa jak w karcie) DWÓR ob. administrac. mieszkalny	3. Zawartość wkładki (nazwa obiektu lub materiału uzupełniającego) opis cd
--------------------------------------	---	---

p.12 HISTORIA cd.

Na początku XVIII w. Kaczkówko należało do Nowowiejskich: Andrzeja i zapewne syna Macieja. Przed 1763 rokiem właścicielem był Józef Pogorzelski, który w 1763 sprzedał je Annie z Broniewskich Góreckiej wdowie po Macieju Góreckim. W 1789 roku Kaczkówko było w rękach Józefa Góreckiego..

W latach 50-tych XIX w. właścicielem był Jakub Śliwiński. W 1881 r. majątek należał do Rudolfa Nasse, a w 1899 do Karola Silber juniora.

W roku 1926 właścicielem jest Franciszek Frankowski, majątek liczy 297,3 ha (w tym 259 ha ziemi ornej, 23,5 ha łąk i pastwisk, 7,2 nieużytków i 7,2 wody)

Po II wojnie światowej Kaczkówko objęło Państwowe Gospodarstwo Rolne Cerekwica następnie PGR ŻNIN i Zakład Rolny Cerekwica.

Na początku lat 90-tych przejęte przez Agencję Własności Rolnej oddane w użytkowanie spółce "CERPLON" w Cerekwicy.

Pierwotny dwór wzmiankowany jest w 1735 roku, jako posiadający izbę i komorę. Na archiwalnym planie z 1889 roku istnieje założenie folwarczne z budynkiem dworu w zachodniej pierzei podwórza folwarcznego. Ówczesny dwór jest prawdopodobnie dzisiejszą oficyną.

Obecny dwór wzniesiono w 4 ćwierci XIX wieku w formie willi klasycystycznej. Po jego zachodniej stronie wznosi się parterowa oficyna, obecnie bez cech stylowych z zachowanymi ścianami opasek wokół okien w elewacji północnej, z dwoma współczesnymi przybudówkami przed frontową elewacją.

p.13 MATERIAŁ, KONSTRUKCJA, TECHNIKA cd.

- dach kryty papą
- schody zewnętrzne stopnie ceglane, obetonowane, zewnętrzne do piwnicy ceglane, jednobiegowe, w klatce schodowej hallu głównego drewniane, policzkowe, jednobiegowe, o tralkowej balustradzie i profilowanej poręczy, do piwnicy wewnętrzne drewniane, drabiniaste, jednobiegowe, na strych drewniane, policzkowe, jednobiegowe.
- posadzki, podłogi: w piwnicy ceglana, na parterze i piętrze deski, częściowo pokryte linoleum.
- otwory okienne o nadprożach ceglanych, od zewnątrz płaskich, od wewnątrz w formie łuku odcinkowego.

Wkładkę założył: mgr Maria Grzybowska
(imię, nazwisko, data)

10.1995 r.

Miejsce przechowywania negatywów:

- okna drewniane, podwójne, dwudzielne ze ślemieniem, skrzydła dolne dwupasmowe, w oficynie okna współczesne, wymienione bez zachowania gabarytów.
- drzwi drewniane, płycinowe, jednoskrzydłowe, w parterze reprezentacyjne dwuskrzydłowe, o skrzydłach trójpłycinowych, w ościeżynach płycinowych, zwieńczone profilowanym gzymsem, drzwi zewnętrzne główne dwuskrzydłowe, przeszklone.

RZUT.

Korpus dworu na rzucie prostokąta z częścią środkową lekko zryzalitowaną w obu elewacjach, dwutraktowy, w północnej części trzytraktowy z korytarzem pośrodku. Oficyna na planie wydłużonego prostokąta, jednotraktowa z wtórnymi podziałami wewnątrz przed frontową elewacją przybudówki: większa od południa prostokątna, i mniejsza kwadratowa, przyległa do szczytu dworu.

BRYŁA.

Korpus dworu podpiwniczony w północnej części, oficyna podpiwniczona całkowicie. Korpus dworu w części środkowej piętrowy, wysunięty w formie nieznacznego ryzalitu, poprzedzony 4-kolumnowym gankiem zwieńczonym balkonem. Części boczne parterowe z wysoką ścianką kolankową poddasza. Część środkowa kryta dachem dwuspadowym o niewielkim spadku, szczytowo, z przesłonięciem szczytu attyką, części boczne kryte dachem dwuspadowym o niewielkim spadku, kalenicowo. Oficyna parterowa, kryta dachem dwuspadowym kalenicowo, od frontu dwie przybudówki parterowe kryte dachami pulpitowymi.

ELEWACJE.

Dwór na kamiennym cokole z regularnych ciosów, z oknami piwnic w ceglanych obramieniach. Ściany zdobi gzyms cokołowy, podokienny na parterze i poddaszu, profilowany gzyms wieńczący na wysuniętych konsolkach. Okna w profilowanych opaskach, ponad oknami parteru i piętra odcinkowe profilowane gzymsy.

Oficyna na kamiennym cokole, elewacje bez detalu, ze śladami opasek wokół okien.

Elewacja frontowa, wschodnia. Pośrodku 3-osiowy ryzalit. W parterze 2 okna i drzwi od północy. Ryzalit poprzedzony 4-kolumnowym gankiem. Kolumny doryckie, na niskich bazach, trzony żłobkowane, głowice spłaszczone, kolumny zwieńczone balustradą balkonową w formie belkowania. Ganek zamknięty po bokach ażurowym murkiem, poprzedzony szerokimi schodami ujętymi w pełne niskie murki. Na piętrze dwa okna i drzwi balkonowe na osi. Ponad gzymsem wieńczącym attyka rozczłonkowana lizenami i płycinami, zwieńczona gzymsem. Części boczne korpusu 2-osiowe, ponad piętrem w poddaszu podwójne prostokątne okienka.

1. Miejscowość KACZKÓWKO gm. Żnin	2. Obiekt (nazwa jak w karcie) DWÓR ob. administrac. mieszkalny	3. Zawartość wkładki (nazwa obiektu lub materiału uzupełniającego) opis cd.
--------------------------------------	---	--

p. 13 ELEWACJE cd.

Elewacja frontowa, wschodnia.

Oficyna. Od strony dworu przybudówka wejściowa z drzwiami poprzedzonymi schodami, w korpusie oficyny 1 okno, od południa przybudówka z drzwiami ze schodami, i od południa oknem.

Elewacja ogrodowa, zachodnia.

Dwór 7-osiowy, symetryczny, o kompozycji odpowiadającej elewacji frontowej. W ryzalicie środkowym na osi drzwi w drewnianej opasce, po bokach po 1 okno, ryzalit poprzedzony tarasem na całej szerokości, ujętym w pełne murki z dekoracją płycinową, na osi węższe, rozglifione schody.

Części boczne korpusu 2-osiowe.

Oficyna o 3 oknach wtórnych, w elewacji widoczne ślady opasek w tynku wokół okien.

Elewacja północna. Symetryczna, w parterze na osi okno, w szczycie dwa okna na wspólnym gzymsie odcinkowym, szczyt zwieńczony słupkiem na osi.

Elewacja południowa.

Korpus przesłonięty oficyną, w trójkątnym szczycie korpusu dwa symetrycznie rozmieszczone okna.

Oficyna. W parterze okno współczesne na osi, od zachodu niewielkie okienko, w szczycie dwa symetrycznie rozmieszczone okienka. Od wschodu dobudówka wejścia do piwnicy o wrotach deskowych dwuskrzydłowych, po wschodniej stronie ślepa ściana przybudówki.

WYPOSAŻENIE, WNĘTRZE. Wnętrze dworu zachowane w pierwotnym układzie, zachowana stolarka klatki schodowej i drzwi, wnętrze oficyny przebudowane, podzielone wtórnie ściankami działowymi, drzwi wymienione.

INSTALACJE. Elektryczna, wodno-kanalizacyjna, ogrzewanie piecowe.

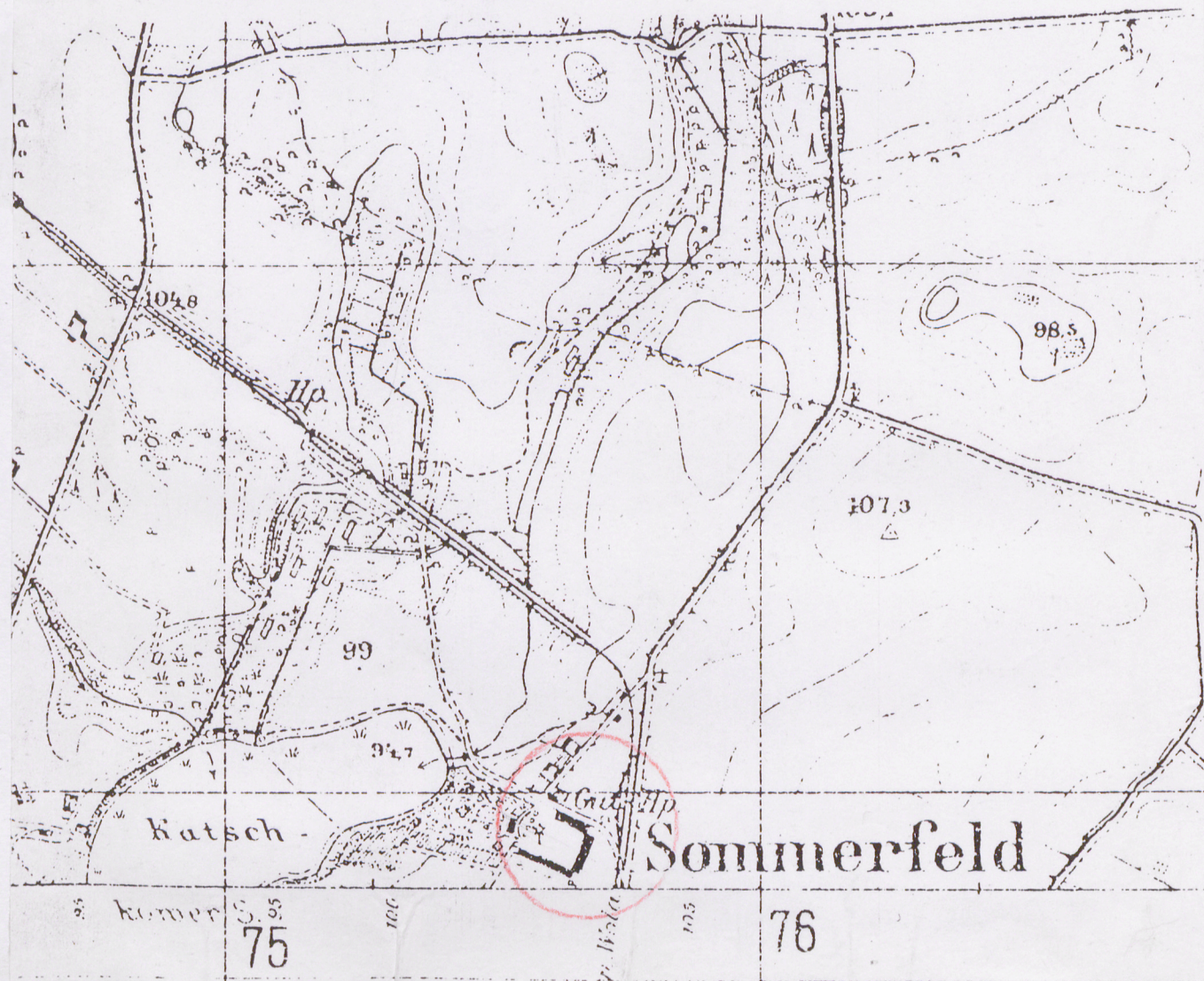
Wkładkę założył: mgr Maria Grzybowska 10.1995 r.
(imię, nazwisko, data)

Miejsce przechowywania negatywów:

Z-d Poligr. Jan Jasiński W-wa, ul. Wolna 13, tel. 12-43-83

Kaczkówko. Powiększony wycinek z mapy 1 : 25 000 z 1889

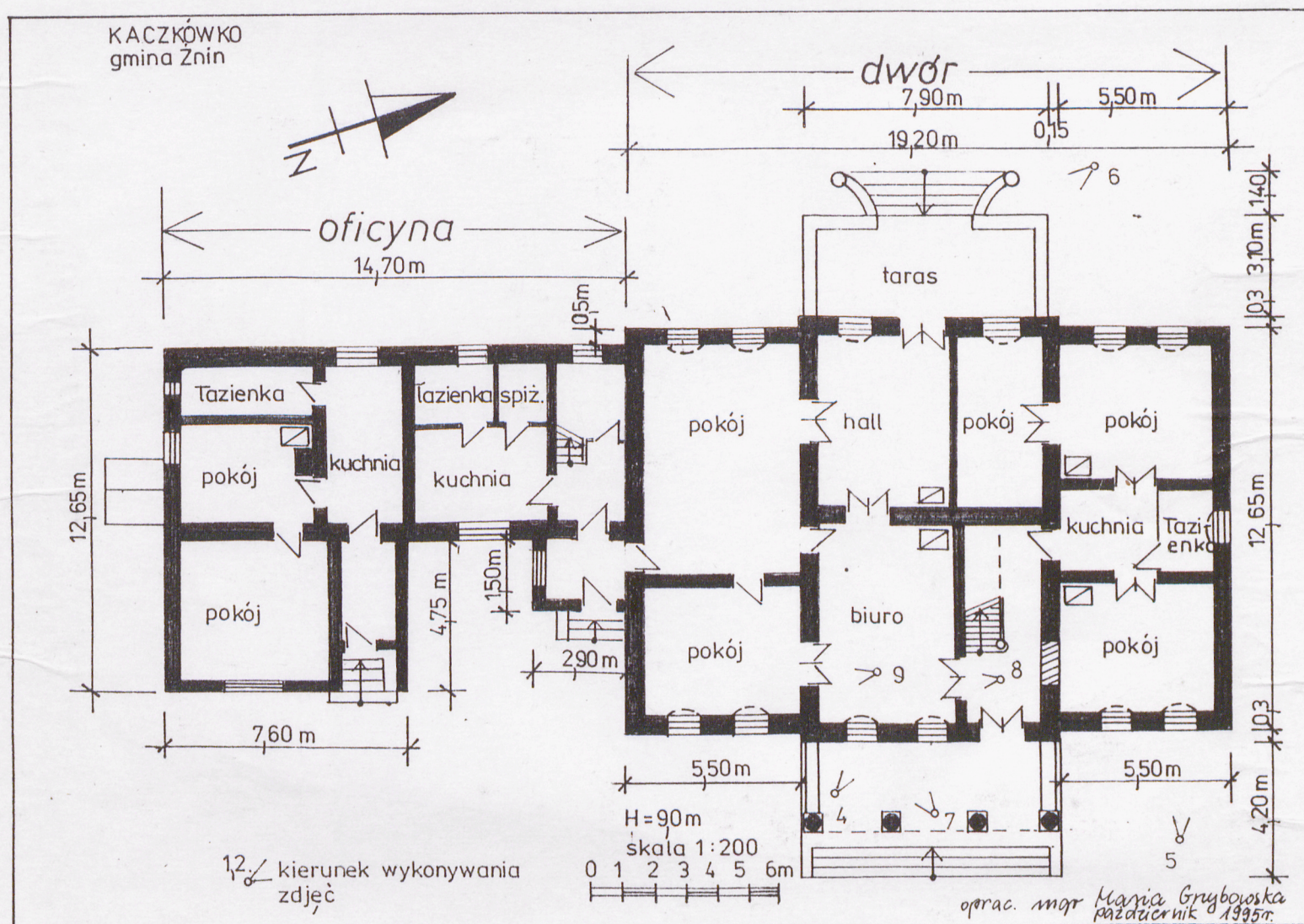
Arkusz 3171 Elsenau



1. Miejscowość **KACZKÓWKO**
gmina **Żnin**

2. Obiekt (nazwa jak w karcie)
DWÓR

3. Zawartość wkładki (nazwa obiektu lub materiału uzupełniającego)
rzut parteru skala 1: 200
verte plan sytuacyjny skala 1: 4000

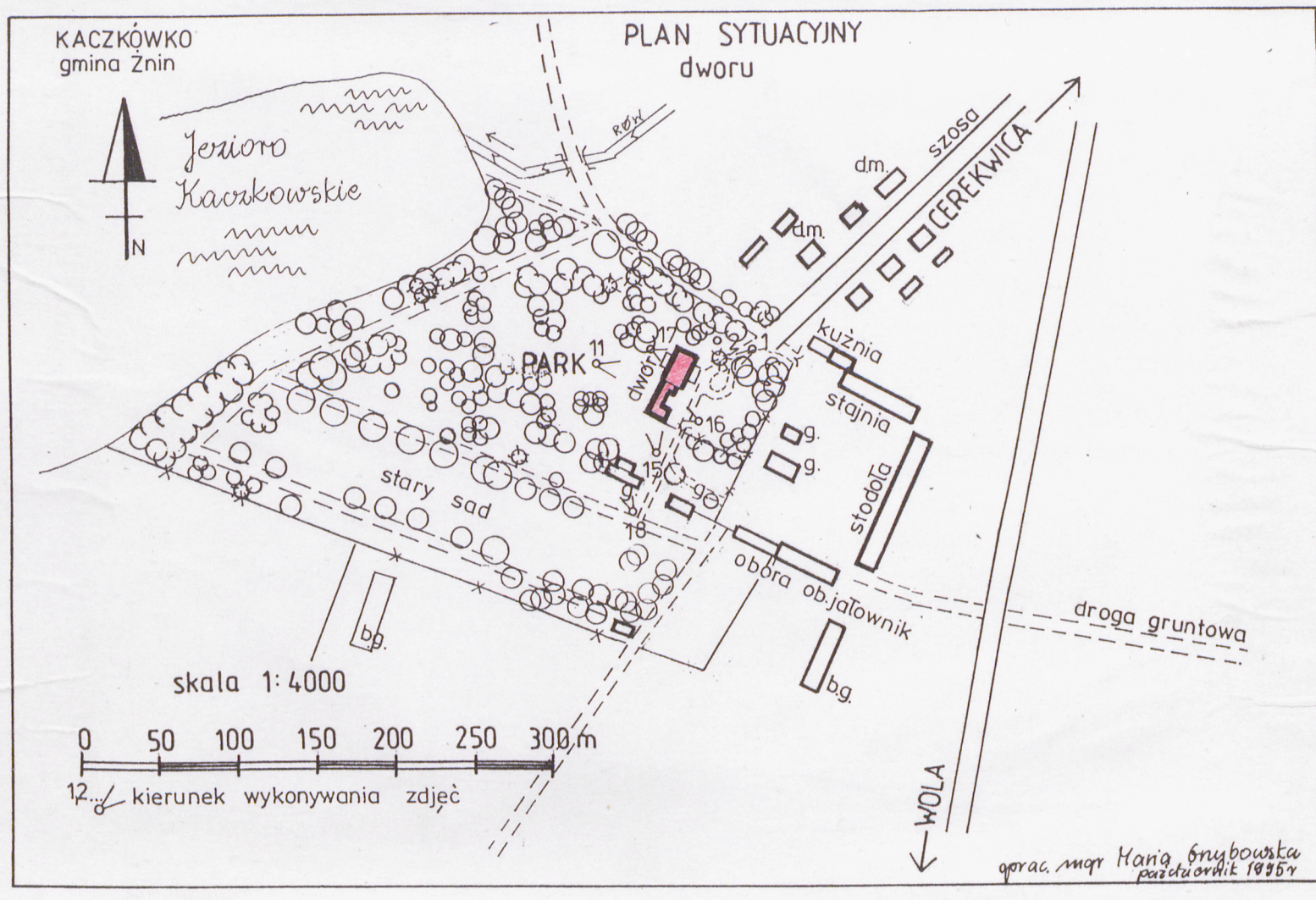


Wkładkę założył: **mgr Maria Grzybowska październik 1995r.**
(imię, nazwisko, data)

Miejsce przechowywania negatywów:

Z-d Poligr. Jan Jasiński W-wa, ul. Wolna 13, tel. 12-43-83

Wzór ODZ 1978 r.



1. Miejscowość

KACZKÓWKO
gmina Żnin

2. Obiekt (nazwa jak w karcie)

DWÓR

3. Zawartość wkładki (nazwa obiektu lub materiału uzupełniającego)

zdjęcia



4. Elewacja frontowa, okno parteru



5. Elewacja frontowa,
okno parteru i piętra



6. Elewacja tylna, balustrada tarasu

7. Elewacja frontowa, posadzka ganku



mgr Maria Grzybowska październik 1995r.

Wkładkę założył:
(imię, nazwisko, data)

Miejsce przechowywania negatywów:

Z-d Poligr. Jan Jasiński W-wa, ul. Wolna 13, tel. 12-43-83

Wzór ODZ 1978 r.



8. Parter, klamka drzwi wewnętrznych
10. Balustrada klatki schodowej



9. Parter, drzwi wewnętrzne
12. Poddasze



11. Dwór i oficyna elewacja tylna



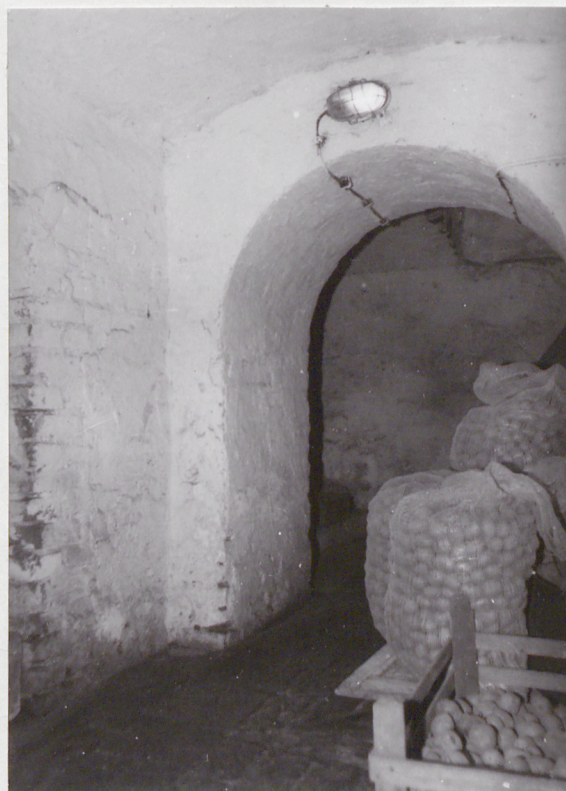
1. Miejscowość **KACZKÓWKO**
gmina Żnin

2. Obiekt (nazwa jak w karcie)
DWÓR

3. Zawartość wkładki (nazwa obiektu lub materiału uzupełniającego)
zdjęcia, verte plan archiwalny



13. Elewacja wschodnia, ganek



14. Piwnica



15. Oficyna elewacja południowa i wschodnia.



16. Oficyna elewacja południowa

mgr Maria Grzybowska październik 1995r.

Wkładkę założył:
(imię, nazwisko, data)

Miejsce przechowywania negatywów:

Z-d Poligr. Jan Jasiński W-wa, ul. Wolna 13, tel. 12-43-83

Wzór ODZ 1978 r.

plan archiwalny z 1935r.
skala 1: 100 000 powiększenie
arkusz skup 37, pas 25 Żnin



17. Dwór elewacja tylna parkowa

18. Budynek gospodarczy elewacja południowa

