

1. Obiekt

SPICHRZ

2. Czas powstania

1839 r.

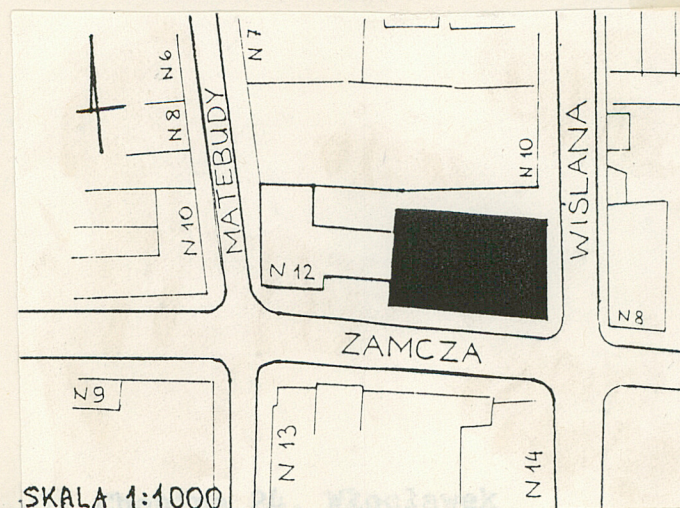
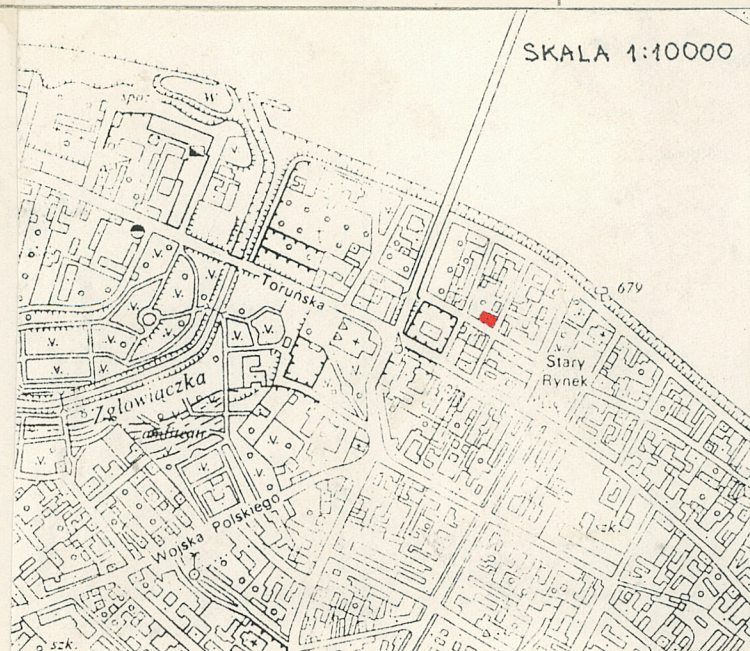
3. Miejscowość

WŁOCŁAWEK

11. Zdjęcia, plan sytuacyjny, rzuty



1.



4. Adres

ul. Zamcza 10

nr hipoteczny 56

5. Przynależność administracyjna

województwo włocławskie

gmina Włocławek

6. Poprzednie nazwy miejscowości

7. Przynależność administracyjna  
przed 1.VI.1975 r.

województwo bydgoskie

powiat włocławski

8. Właściciel i jego adres Muzeum Ziemi  
Kujawskiej i Dobrzyńskiej  
ul. Słowackiego 1a  
87-800 Włocławek

9. Użytkownik i jego adres Zbiory Sztuki  
Muzeum Ziemi Kujawskiej i Dob-  
rzyńskiej, ul. Zamcza 10  
87-800 Włocławek

10. Rejestr zabytków

Nr 166 A data 08. XI. 1984.

autor zdjęć Joanna Wasińska-Nalepka  
data wykonania wrzesień 1993 r.  
miejsce przechowywania negatywów J. Wasińska-Nalepka,

ul. Chopina 24, Włocławek



12. Autorzy, historia obiektu, określenia stylu.

Spichrz wybudowany w 1839 r. na miejscu rozebranego w 1837 r. drewnianego domu mieszkalnego.

Inicjatorem budowy i pierwszym właścicielem spichrza był Selig Neuman - kupiec zbożowy.

W 1949 r. spichrz przejął skarb państwa. W 1951 r. przeprowadzono remont budynku. Użytkownikiem budynku zostały Państwowe Zakłady Zbożowe.

W 1980 r. Budynek przekazano wrocławskiej służbie zdrowia na klub środowiskowy.

W 1981 r. spichrz przejęło Muzeum Ziemi Kujawskiej i Dobrzyńskiej.

W l. 1981-1988 przeprowadzono remont obiektu i adaptację na cele wystawiennicze i magazynowe działu sztuki.

Spichrz ma skromne cechy stylu klasycystycznego.

13. Opis (sytuacja, materiał i konstrukcja, rzut, bryła, elewacje, dach wnętrze wyposażenie, instalacje)

Sytuacja: Spichrz położony jest na płu-zach. od centrum miasta, w pobliżu nabrzeża Wisły, na rogu ulicy Zamczej i Wiślanej. Od strony zach. do spichrza dobudowany jest dwukondygnacyjny budynek muzeum, zajmujący teren do ul. Matebudy a położony na miejscu istniejącego do lat 60-tych XX w. drewnianego domu. Od strony płu. obiekt oddzielony jest od sąsiedniej posesji wysokim murem. Wokół spichrza zabudowa zróżnicowana-budynki mieszkalne, magazynowe, usługowe w układzie zwartym. Budynki murowane, naprzeciw spichrza przy ul. Wiślanej dom drewniany. Zieleni brak.

materiał i konstrukcja: fundamenty z kamienia /szerokość - 110 cm./, mury wykonane z cegły na zaprawie wapiennej o grubości od 83 cm./II kondygnacja/ do 70 cm./IV kondygnacja/, ściany zewnętrzne i wewnętrzne tynkowane. Na zewnątrz niski cokół obłożony płytkami klinkierowymi w układzie poziomym. Stropy drewniane, belkowe tzw. "nagie". Belki skotwione w murach zewnętrznych i wsparte na belce poprzecznej podpartej słupami. Pomiędzy belkami obniżony pułap z poprzecznych desek. Więźba o konstrukcji stolcowo-jętkowej. Dach pokryty dachówką karpiówką ułożoną podwójnie na rzadkim łaczeniu w tzw. koronkę. Dolna połać dachu pokryta prostokątnymi arkuszami blachy miedzianej łączonej na rąbek leżący. Pomiędzy połaciami dachu ściany oszalowane. W przyziemiu posadzka klinkierowa- płytki imitujące cegły ułożone są wozówkami, pasowo. Na pozostałych kondygnacjach podłogi z desek, jasne /lakierowane/. Schody dwubiegowe, powrotne, betonowe, obłożone lastrico, balustrady drewniane oparte na żelaznych prętach. Na poddaszu schody drewniane, drabiniaste, balustrada drewniana. Okna ościeżnicowe, jednoskrzydłowe, czterokwaterowe, ze szczeblinami ustawionymi równomiernie, na zawiasach francuskich, podwójnie szklone. Parapety drewniane. Okna poddasza dwuskrzydłowe, czterokwaterowe, bez parapetów. Okna w przyziemiu mają okiennice zewnętrzne, jednoskrzydłowe, deskowszpungowe z ozdobnymi, żelaznymi, kutymi zawiasami pasowymi. Kraty w oknach żelazne, kute - w przyziemiu wewnętrzne, na pozostałych kondygnacjach zewnętrzne. Drzwi dwuskrzydłowe konstrukcji ramowej /zespalonej c.d. patrz załącznik nr 1.



14. Kubatura 4.283 m <sup>3</sup>	15. Powierzchnia użytkowa 1.171,7 m <sup>2</sup>	16. Przeznaczenie pierwotne Spichrz zbożowy	17. Użytkowanie obecne Muzeum
18. Prace budowlane i konserwatorskie, ich przebieg i dokumentacja <b>1982-1988 - fragmentaryczna naprawa murów,</b> wzmocnienie konstrukcji ponownym skotwieniem stropów i założeniem stalowych odciągów. Uzu- pełnienie flekami konstrukcji ciesielskich. Wy- murowanie nowej klatki schodowej, likwidacja schodów pomiędzy przyziemie <sup>m</sup> a I kondygnacją /od strony wsch./, wymiana podłóg, stolarki okien- nej i drzwiowej. Tynkowanie, malowanie. Projekt techniczny-Mausolf L.-PP PKZ Toruń 1982., projekt wystroju i krat - A.Bisaga. Prace wykonało Przedsiębiorstwo "Arpex Modern" z Włocławka.		19. Stan zachowania (fundamenty, ściany zewnętrzne, ściany wewnętrzne, sklepienia, stropy konstrukcje dachowe, pokrycie dachu, wyposażenie i instalacje) <b>Zawilgocenia w przyziemiu; nieznaczne ubytki w elementach drewnia-  nych spowodowane przez drewnojady /sale wystawowe/</b>	
20. Najpilniejsze postulaty konserwatorskie Odnowienie stolarki na zewnątrz budynku /okiennice, drzwi/, zabezpieczenie konstrukcji ciesielskich I-III kondygnacji środkami owa- dobójczymi.			



21. Akta archiwalne (rodzaj akt, numer i miejsce przechowywania)

23. Źródła ikonograficzne i fotografie (rodzaj, miejsce przechowywania, sygnatury)

22. Bibliografia

1. Hankowska R., Studium architektoniczno - konserwatorskie Włocławka, kwartał /maszynopis/PP PKZ, Toruń 1981.
2. Katalog Zabytków Sztuki w Polsce, Tom XI, Włocławek i okolice, Warszawa 1988, s. 99-100
3. Kotula K., Zbiory Sztuki Muzeum Ziemi Kujawskiej i Dobrzyńskiej we Włocławku. Historia i program /w:/ Rocznik Muzealny Tom IV, Włocławek 1991, s. 7-18.

24. Uwagi różne

25. Wypełnił  
Joanna Wasińska-Nalepka

imię i nazwisko

data 14.XII.1993 r.

26. Sprawdził

imię i nazwisko

data

27. Załączniki

- 1,2 c.d. 13 - opis
3. fotografie i rzut



1. Miejscowość W Ł O C Ł A W E K	2. Obiekt (nazwa jak w karcie) SPICHRZ	3. Zawartość wkładki (nazwa obiektu lub materiału uzupełniającego) c.d. rubryka 13 - opis
-------------------------------------	---	--

na czopy /opierzonej z obu stron pionowymi, wąskimi deskami, na zawiasach francuskich, szyldy i klamki mosiężne. W pierwszej kondygnacji poddasza drzwi jednoskrzydłowe, ramowo-płycinowe. Kraty w drzwiach wejściowych żelazne, kute, umieszczone po stronie zewnętrznej. Kotwy żelazne. Płasko rzeźbiona płyta w elewacji pld. wykonana z piskowca.

rzut: Spichrz na planie prostokąta o wym. 21,5 m. x 13,54 m. Wejścia od strony pld. oraz od strony zach. przez dobudowany budynek muzeum połączony ze spichrzem wspólną klatką schodową.

bryła: Budynek nie jest podpiwniczony, czterokondygnacyjny z dwukondygnacyjnym poddaszem. Nakryty dachem naczółkowym, łamanym.

elewacje: malowane na kolor żółty; Elewacje pln. i pld. - ośmioosiowe z identycznymi otworami okiennymi. W osiach skrajnych elewacji pld. prostokątne otwory drzwiowe z nieznacznie wystającymi nadprożami zamkniętymi łukami odcinkowymi. Nadproża i opaski wokół drzwi malowane na biało. Pomiędzy drugą i trzecią kondygnacją pośrodku umieszczona jest płyta w formie leżącego prostokąta z płasko rzeźbioną sylwetką lwa. Lew ukazany w profilu, zwrócony w lewą stronę stoi nad wyrytym napisem: "S. Neuman". Wokół płyty - u góry i po bokach malowana- biała opaska. Elewacja wsch. czteroosiowa z oknami w czterech kondygnacjach o wykroju prostokąta takimi jak w pozostałych elewacjach. Elewacja zach. ma w trzech kondygnacjach dwie osie okienne / po obu stronach dobudowanego budynku/, w czwartej kondygnacji - czteroosiowa. Szczyty po stronie wsch. i zach. - trójkątne z uskokami mają okna w dwóch poziomach, prostokątne. W szczycie zach. górne okna i dwa dolne zamurowane, wnętrza pomalowane na biało. Szczyty obramione opaskami malowanymi na biało.

Na elewacjach pln. i pld. od II kondygnacji rzędy kwadratowych, ozdobnych kotew. Na wszystkich elewacjach po dwie pary kotew w kształcie rozet.

dach: Połacie dachu łamanego ustawione są względem siebie równoległe. Pomiędzy połaciami dachu umieszczone są okna o wykroju leżącego prostokąta. Okna rozmieszczone są w grupach - po obu stronach od osi środkowej - po trzy okna, przy narożach pary okien.  
c.d. patrz załącznik nr 2.

Wkładkę założył: Joanna Wasińska-Nalepka, 14.XII. 1993 r.  
(imie, nazwisko, data)

Wzór ODZ 1978 r.

Miejsce przechowywania negatywów: .....



1. Miejscowość

W Ł O C Ł A W E K

2. Obiekt (nazwa jak w karcie)

SPICHRZ

3. Zawartość wkładki (nazwa obiektu lub materiału uzupełniającego)

c.d. rubryka 13 - opis

wyposażenie: W spichrzu zachowała się oryginalna konstrukcja ciesielska /oprócz więźby/. Stropy belkowe opierają się na poprzecznych belkach wpuszczonych w ustawione parami pośrodku sal słupy. Połączenia słupów z belkami poprzecznymi wzmocnione są mieczami. Na belkach II i III kondygnacji znajdują się znaki ciesielskie.

instalacje: elektryczna, c.o., p.pożarowa. W budynku przy klatce schodowej po stronie pld. znajduje się sztyb dźwigu i winda towarowa. Na zewnątrz rynny i rury spustowe.

Joanna Wasińska-Nalepka, 14.XII. 1993 r.

Wkładkę założył: .....  
(Imię, nazwisko, data)

Miejsce przechowywania negatywów: .....

Wzór ODZ 1978 r.



1. Miejscowość

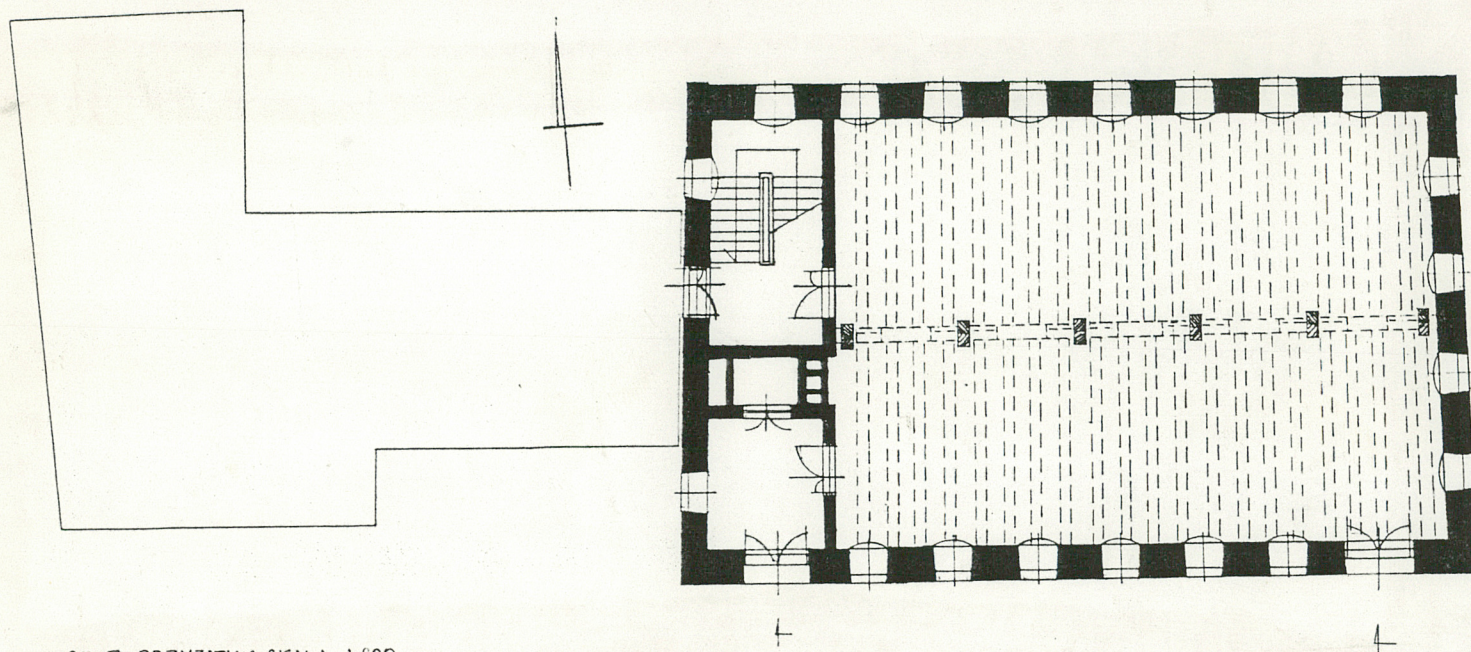
W Ł O C Ł A W E K

2. Obiekt (nazwa jak w karcie)

SPICHRZ

3. Zawartość wkładki (nazwa obiektu lub materiału uzupełniającego)

rzut przyziemia, fotografie



— RZUT PRZYZIEMIA SKALA 1:200 —



1. Widok od strony pd-wsch.
2. Widok od strony pd-zach.
3. Płaskorzeźba w elewacji pd
4. Widok od strony pn-wsch.
5. Fragment elewacji pn
6. Narożnik pd-wsch.

Wkładkę założył: Joanna Wasińska-Nalepka, wrzesień 1993 r.

(imię, nazwisko, data)

Miejsce przechowywania negatywów: J. Wasińska-Nalepka, ul. Chopina 24, Włocławek



