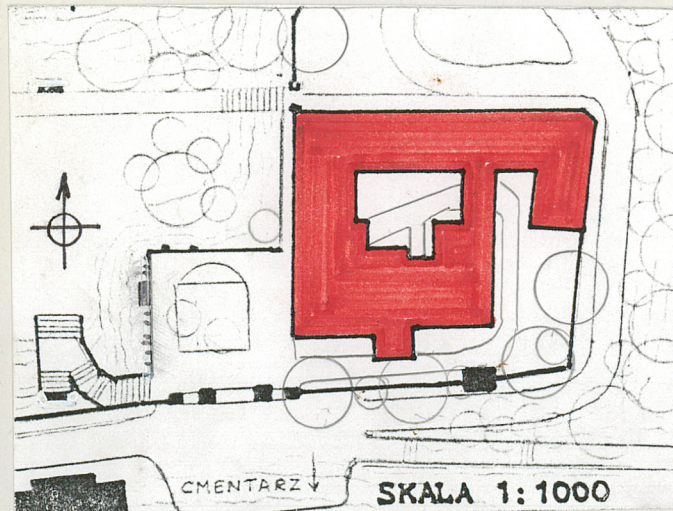
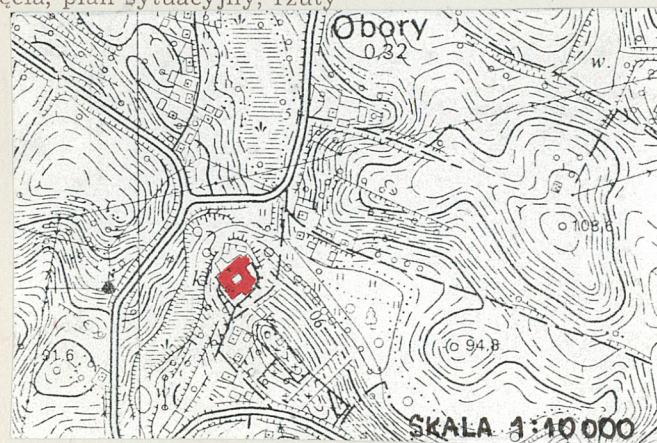


1. Obiekt **KOŚCIÓŁ p.w. NAWIEDZENIA N.P. MARII  
I KLASZTOR KARMELITÓW**

2. Czas powstania  
1605 - 1749

3. Miejscowość  
**O B O R Y**

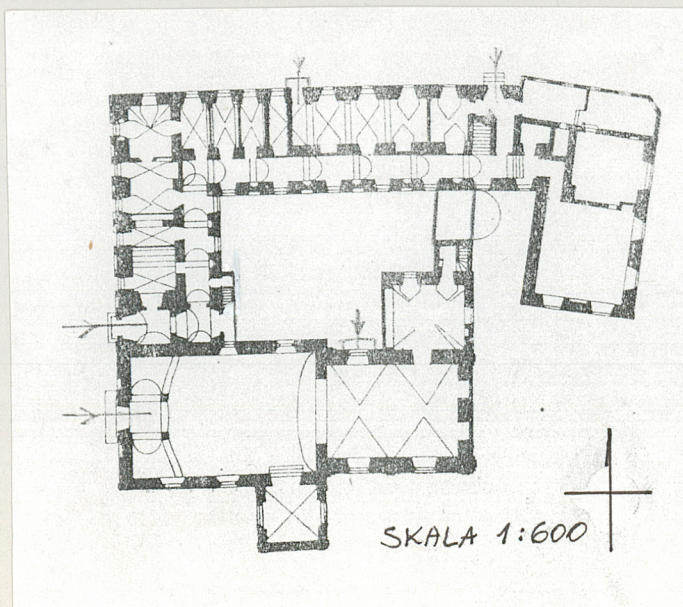
11. Zdjęcia, plan sytuacyjny, rzuty



autor zdjęć **P. Nowakowski**  
data wykonania **sierpień 1996 r.**  
miejsce przechowywania negatywów **PSOZ we Włocławku**



Widok klasztoru od str.zach.



4. Adres **Klasztor Ojców  
Karmelitów  
Obory 38  
87-645 Zbójno k.Rypina**  
nr hipoteczny **KW 12347 Rypin**

5. Przynależność administracyjna

województwo **włocławskie**

gmina **Zbójno** pow. **GOLUB-DOBRZYŃ**

6. Poprzednie nazwy miejscowości

7. Przynależność administracyjna  
przed 1.VI.1975

województwo **bydgoskie**

powiat **lipnowski**

8. Właściciel i jego adres  
**Klasztor OO Karmelitów  
Trzewickowych, Obory 38  
87-645 Zbójno**

9. Użytkownik i jego adres  
**Klasztor OO Karmelitów Trzewicz-  
kowych; Parafia Rzymsko-Katolicka  
Obory 38  
87-645 Zbójno**

10. Rejestr zabytków  
**kościół 77/57 z dn. 12.XI.1970**  
**klasztor 76/56 12.XI.1970**  
Nr ..... data .....



12. Autorzy, historia obiektu, określenia stylu.

Pierwsza wzmianka o Oborach pochodzi z 1502 r. W XVI w. wieś należała do Lochockich, od 1594 r. do Rudzowskich. Od 1564 r. Obory były w parafii Chojno, od 1600 w w par. Ruże.

W 1605 r. Łukasz Rudzowski wraz z żoną Anną z Galewskich fundują klasztor dla karmelitów sprowadzonych z Bydgoszczy.

Pobudowane na górze Grodzisko drewniane zabudowania spłonęły w 1612 r.

W l. 1617-18 u podnóża Grodziska wzniesiono następny kościół derwniany. Od 1627 r. trwała jego rozbudowa. W 1642 r. zakończono na miejscu drewnianej budowę nawy murowanej.

W 1649 r. konsekracja kościoła przez bpa L. Tolibowskiego.

W l. 1655-1660 zniszczenie zabudowań przez Szwedów. W 1683 r. karmelici dawnej reguły przenoszą się do Krakowa, na ich miejsce przybywają karmelici - Belgowie.

W 1694 r. powstaje murowane prezbiterium.

W 1740 r. z fundacji ksztelana chełmińskiego J. Dziewanowskiego dobudowano kaplicę Opatrzności Bożej.

W 1747 r. rozpoczęto budowę zakrystii z łóżą na piętrze.

W l. 1739-48 /O. Anastazy/ położono w kościele posadzkę, odnowiono ołtarze, zmieniono wyposażenie. W II poł. XVIII w. zbudowano chór muzyczny.

W 1765 r. w czasie odnawiania kościoła przebudowano fasadę.

W 1846-66 O. P. Olechowski przeprowadza restaurację kościoła.

W 1958 r. Z. Kowalski wykonuje polichromię prezbiterium. W 1960 r. J. Warzyński polichromię nawy.

W 1971 r. powstaje parafia w Oborach.

c d. Historii klasztoru - wkładka 1.

13. Opis (sytuacja, materiał i konstrukcja, rzut, bryła, elewacje, dach, wnętrze, wyposażenie, instalacje)

Sytuacja obiektu: Zespół usytuowany na wzgórzu, na wsch. od jez. Głębocek. Teren należący do OO Karmelitów obejmuje w obrębie zagrodzonym - kościół i klasztor, zabudowania gospodarcze i ogród. Od str. pd. przylega do brukowanej, drogi, nad którą po str. pd. wznosi się wzgórze - Grodzisko, zwane Kalwarią - teren cmentarza. Od str. pn-wsch. teren opada w kierunku strumienia płynącego z Brożka do jez. Głębocek, jest zadrzewiony. Po str. zach. tarasowo opada teren ogrodu, którego zach. część zajmuje trawnik, przy ogrodzeniu murowane kapliczki.

Kościół i klasztor - założenie zbliżone do kwadratu, którego skrzydło pd. zajmuje kościół. Wirydarz po str. pn. i zach. zamykają skrzydła klasztoru, po str. wsch. przejście nad arkadą, łączące pn. skrzydło klasztoru i zakrystię kościoła. Od str. wsch. znajduje się parterowe skrzydło klasztoru dobudowane do przedłużonego za wirydarz pn. skrzydła klasztoru.

Po str. pn. klasztoru znajdują się zabudowania gospodarcze. Cmentarz kościelny otoczony jest od wsch. i pd. murem z bramą trójdzielną w pd-zach. odcinku. W pd-wsch. odcinku murowana kaplica - składzik /dawniej kostnica/. Na terenie przykościelnym betonowe alejki i po str. zach. taras, wokół starodrzew.

Materiał i konstrukcja:

Kościół: murowany z cegły na zaprawie wapiennej, na ławie kamiennej. Szkarpy wewnętrzne krypty i bloki w narożach prezbiterium z kamienia. Tynkowany, bez ścian pn. Wewnątrz polichromowany. Posadzka marmurowa, w prezbiterium parkiet, na chórze muzycznym i w łóży nad zakrystią podłogi z desek. W kościele boazeria jesionowa. Sklepienie w prezbiterium i zakrystii kolebkowe z lunetami, w nawie pozorne, w kaplicy krzyżowe. W krypcie krzyżowe, w łóży nad zakrystią sufit z desek. Wieża stolecowa. Dachy pokryte prostokątnymi arkuszami blachy cynkowej, nad zakrystią blacha malowana na czerwono. Okna w metalowych ramiakach, szczelinowe, oszklone szkłem białym i kolorowym. Drzwi od zach. podwójne, opierzone listwami otaczającymi środkowy romb, z zawiasami żelaznymi, pasowymi. Zamek skrzynkowy. Drzwi do zakrystii intarsjowane. Drzwi w łóży nad zakrystią płycinowe, okna skrzynkowe, dwukwaterowe. Okno z łóży do prezbiterium - oszklone w szczelinach. Kruchta - wiatrołap i drzwi do wnętrza oszklone w metalowych ramiakach. Wyposażenie barokowe i rokokowe.

Klasztor: murowany z cegły na zaprawie wapiennej. Elewacje tynkowane oprócz ścian od strony wirydarza i przejścia do łóży nad zakrystią kościoła. Wewnątrz pomieszczenia tynkowane. Posadzka w sieni /wieża/ lastriko; refektarz i korytarz parteru, łazienki - płytki ceramiczne; korytarze płyty pilśniowe, w pomieszczeniach skrzydła zach. płyty pilśniowe na betonowej posadzce, w pozostałych podłogi z desek. W korytarzach sklepienia kolebkowe na gurtach. W pomieszczeniach przyziemia i I piętra skrzydeł zach. i pn. sklepienia kolebkowe z lunetami i kolebkowo-krzyżowe. W refektarzu strop kasetonowy /współczesny/. Klatka schodowa dwubiegowa, powrotna, stopnie wyłożone drewnem, schody na wieżę zewnętrzne w drewnianej na podmurówce klatce schodowej - proste, betonowe, na wyższych kondygnacjach - drewniane. Schody z kaplicy nowicjatu do zakrystii zabiegowe u dołu i proste. Na strychu schody drabiniaste.

c d. wkładka 1.



14. Kubatura kościół - 2900 m <sup>3</sup> klasztór 5100 m <sup>3</sup>	15. Powierzchnia użytkowa <sup>2</sup> kościół - 360 m <sup>2</sup> klasztór- 550 m <sup>2</sup>	16. Przeznaczenie pierwotne Kościół i klasztor OO Karmelitów	17. Użytkowanie obecne Kościół i klasztor OO Karmelitów Trzewickich; kościół parafialny w Oborach.
---	--	---	---

18. Prace budowlane i konserwatorskie, ich przebieg i dokumentacja

1995- 1996 prace w kościele - zmiana sklepienia w zakrystii /przywrócenie pierwotnej formy sklepienia kolebkowego z lunetami/, wymiana okien w zakrystii i łoża na piętrze, obłożenie płytami marmurowymi schodów do zakrystii. Klasztor - wymiana instalacji elektrycznej, wymiana stropu, okien, posadzki w refektarzu. Przebudowa pomieszczeń na parterze, wykonanie węzłów sanitarnych, I, II piętro - zmiana podłóg, parapetów, tynkowanie, malowanie /w trakcie/.

20. Najpilniejsze postulaty konserwatorskie

Wymiana belek stropowych sufitu w kaplicy nowicjatu nad zakrystią.  
Naprawa -przeczyszczenie rynien.  
Uzupełnienie detalu w elewacji zach.klasztoru, naprawa tynków.  
Osuszenie ścian przyziemia po str. pn.-wsch.  
Częściowa wymiana tynków i podłóg w pomieszczeniach klasztornych.

19. Stan zachowania (fundamenty, ściany zewnętrzne, ściany wewnętrzne, sklepienia, stropy, konstrukcje dachowe, pokrycie dachu, wyposażenie i instalacje)

Kościół - zagrożony sufit w kaplicy nowicjatu nad zakrystią, znaczne zawilgocenie ścian zewnętrznych.  
Klasztor ubytki tynku i detalu w elewacji zach. wieży i skrzydła, znaczne zawilgocenie i zagrzybienie w przyziemiu po str. pn.-wsch. Znaczne zniszczenia podłóg, odpadające tynki wewnętrzne na wszystkich kondygnacjach.



21. Akta archiwalne (rodzaj akt, numer i miejsce przechowywania)

**Archiwum Klasztoru Oborskiego:**

sygn.15 Dowody dotyczące reperacji klasztoru;

Inwentarz Klasztoru Oborskiego z 1681 r. /odpis/;

Kronika Klasztoru Ojców Karmelitów w Oborach, t.1,2;

Wiadomość o cudownym objawieniu Najświętszej Matki Bolesnej w Oborach i opisanie cudów od 1581 do 1761 r.;

Archiwum Prowincji Karmelitów w Krakowie:

Ex Aetis. Comitiorum Generalium Ordinis Fratrum Beatisini Dei Genitricis Semprque Virginis Mariae de Monte Carmelo celebratis... Anno 1680;

A.Kośliński, Fundationes Monasterium Fratrum Carmelitarum A.R.O. per Regnum Poloniae et Provincias../odpis/.

23. Źródła ikonograficzne i fotografie (rodzaj, miejsce przechowywania, sygnatury)

22. Bibliografia

Chodyncki I., Wiadomość historyczna o fundacjach klasztorów Zakonu Karmelitańskiego niegdyś w Polsce i Litwie a później pod panowaniem Austrii, Rosji, Prus zostających, Lwów 1846;

Katalog Zabytków Sztuki w Polsce, T.XI. woj. bydgoskie, z.9 pow. lipnowski, Warszawa 1969, s. 36-45;

Krajewski M., Kościół i klasztor Ojców Karmelitów w Oborach Obory 1986; tenże, Karmel Oborski, Rypin 1981;

Słownik Geograficzny Królestwa Polskiego i innych krajów słowiańskich, t. 1-15, Warszawa 1880-1902;

Smoleński M., Cztery kościoły w Ziemi Dobrzyńskiej, Lwów 1869, s.24-77;

Zabytki architektury województwa bydgoskiego, Bydgoszcz 1974, s. 166-167.

24. Uwagi różne

25. Wypełnił

mgr Piotr Nowakowski  
sierpień 1996 r.

26. Sprawdził

27. Załączniki

1-2 c.d.rubryki 12 i 13

3-4 zdjęcia



1. Miejscowość

O B O R Y

2. Obiekt (nazwa jak w karcie)

KOŚCIÓŁ I KLASZTOR  
OO KARMELITÓW

3. Zawartość wkładki (nazwa obiektu lub materiału uzupełniającego)

c.d. historia; określenie stylu - rubryka 12;  
c d. opis - rubryka 13.

c d. rubryki 12

W l. 1741-1753 trwała budowa murowanego klasztoru. W l. 1748-49 zbudowano wieżę. Po pożarze refektarza i kuchni /wybudowane w 1718 r./ w 1821 r. przebudowano wsch. skrzydło klasztoru.

Ok. poł. XVIII w. powstały budynki gospodarcze /O. Anastazy/, w 1756 r. zakończono budową bramy murowanej wokół kościoła i klasztoru ogrodzenie.

27.XI.1864 r. nastąpiła kasacja zakonu. W 1902 r. ukaz carski zniósł klasztor etatowy.

W 1939 r. nastąpiła grabież klasztoru, zwłaszcza biblioteki. W czasie okupacji istniał w klasztorze obóz przejściowy, szpital, więzienie.

Kościół barokowy. Orientowany.

Klasztor barokowy

c d. rubryki 13

Wieżba stolcowa. Dach pokryty blachą cynkową, malowaną na czerwono. Arkusze blachy prostokątne łączone na rąbek stojący. Okna: krosnowe, dwudzielne, trójpoziomowe, sześciokwaterowe - w korytarzu; okna skrzynkowe, dwudzielne, dwupoziomowe, czterokwaterowe po str. pn.; okna skrzynkowe, dwudzielne, trójpoziomowe, sześciokwaterowe - po str. zach. w kuchni okno skrzynkowe, trójdzielne; w składziku po str. pñ-wsch. okno w metalowym ramiaku osadzone bezpośrednio w murze, jednoskrzydłowe, ze szczeblinami metalowymi.; okna klatki schodowej skrzynkowe, dwudzielne, dwupoziomowe, czterokwaterowe, wnęki rozglifione wyłożone drewnem, zabudowane stopniami drewnianymi. Okna wieży prostokątne, jednokwaterowe, w górnej kondygnacji z półkolistym nadświetłem wypełnionym szczeblinami łukowo krzyżującymi się. Drzwi do sieni pod wieżą dwuskrzydłowe z oszklonym nadświetłem, w szczeblinach łukowo krzyżujących się, zawiasy żelazne, kute, pasowe; Na I piętrze drzwi oddzielające klatkę schodową od korytarza /klausura/ - dwuskrzydłowe, proste; pozostałe drzwi jednoskrzydłowe, płycinowe i współczesne proste, bądź opierzone. Wnęki w korytarzach mają parapety drewniane, malowane olejno.

Rzut:

Kościół jednonawowy, z węższym, dwuprzęsłowym, prosto zamkniętym prezbiterium. Do prezbiterium po str. pn. przy wsch. prześle przylega zbliżona do kwadratu zakrystia. Przy trójprzęsłowej nawie po str. pd. przy prześle wsch. znajduje się kwadratowa kaplica p.w. Opatrzności Bożej. Do kościoła od str. pn. przylegają skrzydła klasztoru komunikujące się z wnętrzem kościoła od str. zach. na wysokość chóru muzycznego i od str. wsch. poprzez korytarz prowadzący do łoża zakrystii.

Klasztor przylega od str. pd. do kościoła. Skrzydła mieszkalne pn. i zach. w kształcie litery "L" oraz wąskie skrzydło po str. wsch. mieszczące przejście do kaplicy nowicjatu nad zakrystią zamykają wirydarz. Skrzydło pn. przedłużone w kierunku wsch. łączy się z dobudowanym w kształcie litery "L" skrzydłem wsch. mieszczącym refektarz i kuchnię.

Wkładkę założył: mgr Piotr Nowakowski, sierpień 1996 r.

(Imię, nazwisko, data)

PSOZ we Włocławku

Miejsce przechowywania negatywów:

verte



### Bryła

Kościół na niskim cokole, podpiwniczony. Prezbiterium niższe od nawy, nakryte dachem siodłowym, nawa nakryta dachem dwuspadowym. Zakrystia nieco niższa od prezbiterium, piętrowa, nakryta dachem dwuspadowym.

Kaplica pd. podpiwniczona, sięga wysokości nawy, nakryta dachem namiotowym, zwieńczonym sygnaturką.

Klasztor ma skrzydła mieszkalne - zach. i pn. dwupiętrowe o wysokości nawy kościoła. Przy połączeniu skrzydeł zach. z nawą kościoła wieża dwukondygnacyjna zwieńczona hełmem z latarnią, górująca ponad całym założeniem.

Mieszkalne skrzydła klasztoru nakryte dachami dwuspadowymi.

Skrzydło wsch. dwukondygnacyjne - z arkadą w przyziemiu i korytarzem z klasztoru do zakrystii w poziomie I piętra jest nieco niższe od zakrystii i nakryte dachem dwuspadowym. Przedłużone w kierunku wsch. pn. skrzydło klasztoru w ostatnim przęśle ma dach oddzielny, nieco niższy, dwuspadowy. Łącznik w narożu pn-wsch. jest podpiwniczony, nakryty dachem pulpitowym. Część wsch. /refektarz/ parterowa, nakryta dachem dwuspadowym.

### Elewacje:

Kościół - elewacja zach. jednoosiowa, w narożach pary uproszczonych pilastrów na cokołach, nad kapitelami listwa z uskokami obiegająca zwieńczenie nawy. Otwór wejściowy zamknięty półkoliście, mocno rozglifiony. Po obu stronach wejścia wnęki półkoliście zamknięte /we wnękach płyty epitafijne - po str. pn. Rzeszotarskiej; od str. pd. D. Mioduskiego/. Ponad wejściem płyta marmurowa z datą restauracji kościoła 1765. Na osi duży otwór okienny, zamknięty półkoliście, z uskokiem, rozglifiony. Szczyt ujęty spływami falistymi i zwieńczony półkolistym przyczółkiem. W szczycie po obu stronach półkoliście zamkniętego otworu okiennego uproszczone pilastry z wysoką, profilowaną bazą.

Elewacja pd. dwuosiowa, wnęki okienne zamknięte półkoliście, w zwieńczeniu gzyms. Elewacja kaplicy - w narożach uproszczone pilastry na bazach obwiedzionych półwałkiem. Po str. wsch. i zach. jednoosiowa. Wnęka, w której mieści się otwór okienny - w ścianie zach. sięga do cokołu. Po str. pd. zamurowana wnęka zamknięta łukiem koszowym. Wnęki okienne zamknięte półkoliście, z uskokiem. Dach zwieńczony ośmioboczną latarnią nakrytą hełmem cebulastym zwieńczonym szpicem, na którym krzyż na kuli.

Elewacja prezbiterium po str. pd. dwuosiowa, wnęki okienne zamknięte koszowo; po str. pn. jednoosiowa, wnęki okienne też zamknięte łukiem koszowym, rozglifione, z uskokiem. Ściany artykułowane pilastrami, w narożach podwójnymi, pomiędzy oknami pilaster zdwojony, uproszczony. W zwieńczeniu gzyms. Naroża po str. wsch. podparte niskimi szkarpami kamiennymi. Szczyt ze spływami, jednoosiowy, zwieńczony półkolistym przyczółkiem. Okno szczytu zamknięte odcinkowo, wnęka rozglifiona, po obu stronach uproszczone pilastry na wysokich bazach.

Elewacja wsch. zakrystii jednoosiowa, otwór okienny w przyziemiu zamknięty odcinkowo, powyżej prostokątny. Zach. elewacja zakrystii o wątku mieszanym, przy narożu pionowy szew ściany przylegającej, bądź planowanej, w kierunku pd. szeroki łuk. W zach. przęśle prezbiterium wejście do krypty - otwór drzwiowy prostokątny. Nad nim płyta epitafijna. Elewacja pn. nawy dwuosiowa, otwory okienne analogiczne z elewacją pd. W murze mieszane wątki cegieł, widoczne szwy, wymurowane pilastry i gzyms wieńczący.

### Elewacje klasztoru:

Zachodnia - sześćoosiowa, rozczłonowana w dwóch dolnych kondygnacjach pilastrami w wielkim porządku, uproszczonymi /w narożu pn. trzy pilastry, w narożu pd. na styku z fasadą kościoła jeden/. W górnej kondygnacji pilastry zdwojone. W zwieńczeniu gładki fryz. Portal wejściowy w przęśle pd. ma wykrój półkolisty i opaskę



1. Miejscowość

O B O R Y

2. Obiekt (nazwa jak w karcie)

KOŚCIÓŁ I KLASZTOR  
OO KARMELITÓW

3. Zawartość wkładki (nazwa obiektu lub materiału uzupełniającego)

c d. rubryki 13 - opis

z uszakami i kluczem. Powyżej szeroki gzyms, nad kluczem wygierowany. Wieża w dolnej kondygnacji jednoosiowa, naroża i zwieńczenie obwiedzione szeroką, wystającą opaską. Otwór okienny prostokątny, obwiedziony opaską z kluczem. Górna kondygnacja ujęta jest w narożach pilastrami dźwigającymi fryz i gzyms półkoliście wygięty nad tarczami zegarów. Okno wysokie, zamknięte półkoliście z nadświetlem o łukowo skrzyżowanych szczeblinach. Otwór okienny w obramieniu z kluczem i poziomymi opaskami u nasady łuku. Wieża nakryta spłaszczonym hełmem baniastym, na nim arkadowa latarnia zwieńczona hełmem cebulastym zakończonym krzyżem na kuli.

Elewacje klasztoru od str. wirydaża - zach. czteroosiowa, skrzydła pn. - siedmioosiowa /łącznie z przedłużeniem poza skrzydło wsch./W elewacji pn. pomiędzy otworami okiennymi zamurowane wnęki we wszystkich kondygnacjach o wykrojach identycznych jak wnęki okienne. W elewacjach skrzydeł pn. i zach. wszystkie otwory okienne w dolnej kondygnacji zamknięte półkoliście, w górnych prostokątne. Po str. pn. skrzydła pn. wszystkie otwory okienne o wykroju prostokątnym. Przy ścianie wsch. skrzydła zach. zewnętrzna klatka schodowa komunikująca korytarz klasztoru z emporą organową w kościele. W pd. prześle półkoliście zamknięty otwór drzwiowy.

Wsch. skrzydło klasztoru w dolnej kondygnacji po str. pn. ma wyciętą arkadę, szeroką, półkoliście zamkniętą - stanowiącą wjazd na wirydaż. Górna kondygnacja dwuosiowa, otwory okienne prostokątne.

Refektarz - po str. zach. elewacja gładka, po str. wsch - trzyosiowa z szerokim otworem okiennym, prostokątnym od str. pn. i dwoma wąskimi po str. pd. Elewacja pd. dwuosiowa, wszędzie jeden otwór okienny.

#### Wnętrze:

Kościół: Tęcza, wejście do kaplicy, arkada łoży nad zakrystią i otwory okienne zamknięte półkoliście. W ścianie wsch. prezbiterium dwie wnęki. W kaplicy, której poziom jest podwyższony w stosunku do nawy, wnęki okienne zamknięte odcinkowo wykrojone są do poziomu posadzki. Pod sklepieniem nawy - pozornym o obniżonym łuku znajduje się gzyms. Chór muzyczny murowany - wypukły pośrodku i wklęsły po bokach, wsparty na filarach o wklęsłych cokołach. Pomiędzy nimi arkady - środkowa o wykroju półkolistym, boczne o wykroju koszowym. Na filarach znajdują się wklęsłe pilastry dźwigające belkowanie - w części środkowej, pod parapetem balustrady, pośrodku wygięte do dołu ponad kartuszem z emblematem karmelitów, dźwigany przez aniołka. Chór podsklepiiony żaglasto. Polichromia w prezbiterium i nawie figuralna i ornamentalna - w prezbiterium ornament cęgowy, w nawie przeważa wić roślinna.

Klasztor: Wnętrze skrzydeł zach. i pn. jednotraktowe z korytarzem od str. wirydaża. Klatka schodowa we wsch. części skrzydła pn. Okna korytarza na parterze we wnękach rozglifionych, zamkniętych półkoliście. Pomiędzy oknami półkoliście zamknięte wnęki - siedziska.

Instalacje: elektryczna, wod-kanalizacyjna, CO.

Wkładkę założył: Piotr Nowakowski, sierpień 1996 r.  
(imię, nazwisko, data)

Miejsce przechowywania negatywów: PSOŁ WTCŁAWEK



1. Miejscowość

O B O R Y

2. Obiekt (nazwa jak w karcie)  
KOSCIÓŁ I KLASZTOR  
OO KARMELITÓW

3. Zawartość wkładki (nazwa obiektu lub materiału uzupełniającego)

zdjęcia zabudowań klasztornych



Pd.-zach.narożnik dziedzińca



Korytarz pn.skrzydła klasztoru



Widok na refektarz od str.pd.



Wejście na dziedziniec od pn.-wsch.

Wkładkę założył: Piotr Nowakowski, sierpień 1996 r.  
(imię, nazwisko, data)

Miejsce przechowywania negatywów: PSOZ we Włocławku



1. Miejscowość

O B O R Y

2. Obiekt (nazwa jak w karcie)

KOŚCIÓŁ I KLASZTOR  
OO KARMELITÓW

3. Zawartość wkładki (nazwa obiektu lub materiału uzupełniającego)

zdjęcia wnętrza kościoła



Widok z nawy na prezbiterium



Widok na empore organową



Wnętrze prezbiterium

Wkładkę założył: Piotr Nowakowski, sierpień 1996 r.  
(imię, nazwisko, data)

Miejsce przechowywania negatywów: PSOZ we Włocławku