

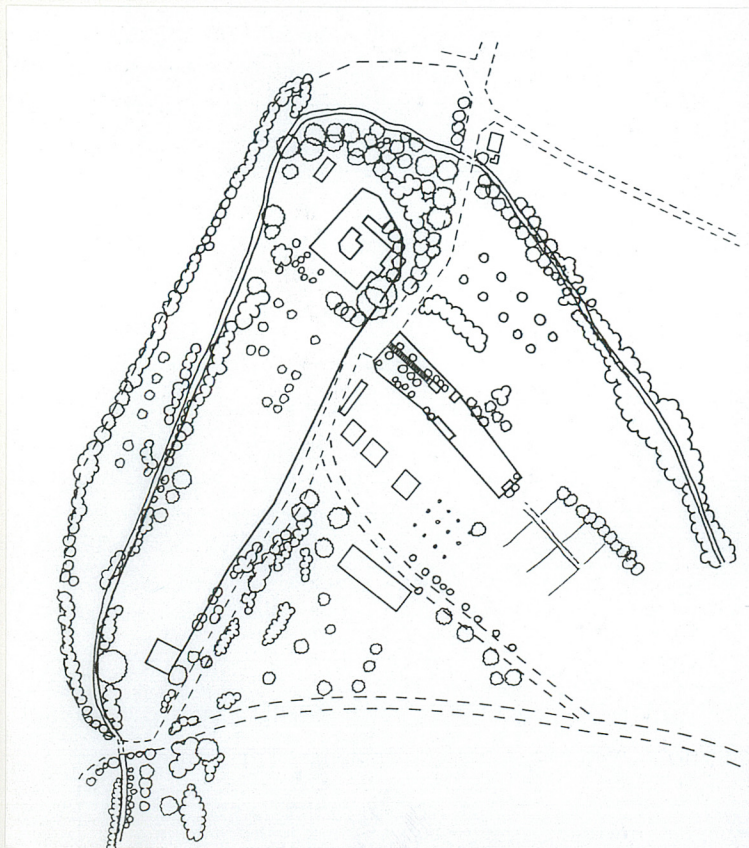
1. Obiekt
641 ZESPÓŁ KLASZTORU KARMELITÓW

2. Czas powstania
1605,
1627-k. XVIII w.

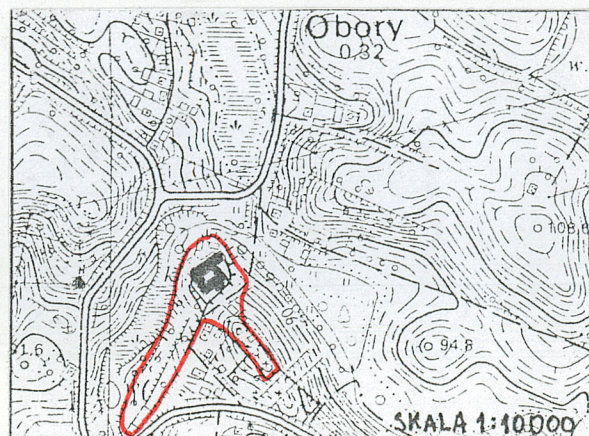
3. Miejscowość
O B O R Y

11. Zdjęcia, rzut, przekrój, sytuacja, orientacja

4.



Plan sytuacyjny, 1:5000



Plan orientacyjny, 1:10.000

4. Adres
Obory 38,
87-645 Zbójno
nr hipoteczny KW

5. Przynależność administracyjna
województwo kujawsko-pomorskie
gmina Zbójno pow. golubsko-dobrzyński

6. Poprzednie nazwy miejscowości
niem. Obern

7. Przynależność administracyjna
przed I VI 1975 r. bydgoskie
województwo lipnowski
powiat

8. Właściciel i jego adres
Klasztor OO. Karmelitów
Obory 38
87-645 Zbójno

9. Użytkownik i jego adres
J.W.

10. Rejestr zabytków
Klasztor - A/56 z 12.11.1970
- A/76 z 17.02.1981
Kościół - A/57 z 12.11.1970
Nr - A/77 z 17.02.1981 data

Pierwsze wzmianki o miejscowości Obory występują w źródłach pisanych pod datą 1502 roku.

Wg Regeŝtór poboru ziemi do-brzyńskiej z 1564 roku, Wieŝ Obory parafia Chojno należała do Wojciecha Łochockiego zwanego "Szalą". Wieŝ Obory zajmowała 6 łanów, „na łanach kmiecych sie-działo wtedy: 6 kmieci z zagrod-nikami i młynarzem”. W 1568 roku właścicielem Obór zostaje syn Łochockiego Marcin. W 1594 lub 1599 roku Marcin Łochocki i jego brat Erazm sprzedali wieŝ Obory i sąsiedni Głębocek Łukaszowi z Murzynowa i Annie z Galemskich Rudzowskim. Od 1600 roku Obory stały się częścią parafii Róŝe. W 1605 roku Łukasz i Anna z Ga-lemskich Rudzowscy „dla własnej i swych poddanych wygody i du-chowego poŝytku postanowili w swej majątności wznieŝ koŝcioł i osadzić go zakonnikami”. Ery-gują w Oborach koŝcioł i klasztor karmelitów obserwantów, któ-rych sprowadzają z Bydgoszczy z reliktem drewnianej figurki Mat-ki Boskiej Bolesnej słynącej już od 1581 roku z cudownej swej mo-cy. Pod budowę klasztoru prze-znaczono szczyt góry zwanej Gro-dzisko (później Kalwarii).

c.d. na wkładce

Sytuacja

Obory leŝą 24 km na północ od Lipna przy drodze asfaltowej z Wojnowa do Chojna oraz w rozwidleniu dróg z Wojnowa do Okonina i Chojna do Stalmierza. Klasztor i koŝcioł znajdują się w odległo-ści circa 200 mb na południowy-wschód od w/wym. trasy.

Opis układu założenia klasztornego

Na teren założenia klasztornego, równolegle do usytuowanego po jego wschodniej stronie muru, biegnie pierwotna brukowana droga, która ze względu na nowy przebieg drogi Wojnowo - Chojno została zamknięta. Wiedzie jednak ścieŝka, którą „skrócono” podejście do klasztoru. Do założenia klasztornego można dojść od wschodu as-faltową drogą prowadzącą do Chojna, w sąsiedztwie której znajdu-ją się drewniane i murowane budynki mieszkalno-gospodarcze oraz wzgórze Kalwarii ze starym cmentarzem. Od wschodu przylega do niego nowy cmentarz.

W części zachodniej założenia usytuowana jest droga wiodąca z Wojnowa do Chojna, w północnej biegnie droga do Okonina z budynkami gospodarczymi i mieszkalnymi. Teren założenia jest ogólnie dostępny.

Na wzgórzu, w zakolu rzeki Ruziec, znajdują się budynki klaszto-ru i koŝcioła. Dziedziniec koŝcielny utwardzony, z betonu z pa-sem zieleni i podestem do wykonywania czynności liturgicznych. Dziedziniec umocniony podciągami betonowymi wysokości około 10 m. Z dziedzińca koŝcielnego betonowe schody prowadzą na teren dawnego sadu i warzywnika; ta część założenia jest w stadium szczytkowym, adaptowana obecnie na rozległy plac dla odprawiania mszy polowych dla pielgrzymów.

Od południowego wschodu, w pobliŝu drogi usytuowany jest murowa-ny budynek szkoły parafialnej, obecnie słuŝący jako magazyn. W północno-zachodniej części założenia, w głębi parowu w korycie rzeczki znajduje się mała i duża zastawa wodna nieistniejącego już stawu rybnego. Posuwając się na północ dochodzi się do tzw. ŝródełka św. Eliasza, który jest patronem Ojców Karmelitów.

c.d. na wkładce

14. Kubatura	15. Powierzchnia użytkowa	16. Przeznaczenie pierwotne Zespół klasztorny	17. Użytkowane obecnie Zespół klasztorny
18. Prace budowlane i konserwatorskie, ich przebieg i dokumentacja W okresie powojennym klasztor i kościół poddawany był remontowi; dach i wieża 1955 - 1958 r. oraz 1980 r., a także w 1986 roku. W 1980 r. dachy klasztoru pokryto blachą. W 2004 r. przeprowadzono kompleksowe prace remontowe elewacji klasztoru, kościoła i ogrodzenia wraz z bramą i kaplicą. W 1958 r. powstaje polichromia w prezbiterium, W 1960 - w nawie.		19. Stan zachowania (fundamenty, ściany zewnętrzne, ściany wewnętrzne, sklepienia, stropy, konstrukcje dachowe, pokrycia dachu, wyposażenie i instalacje) Stan techniczny wszystkich budynków zespołu należy określić jako dobry. Jedynie budynek dawnej szkoły pełniący obecnie funkcje magazynową wykazuje pewne zniszczenia i zawilgocenie, zapewne związane z brakiem ogrzewania i szczelnych stolarek okiennych i drzwiowej. Niestety w okresie powojennym nie wykonano rewalizacji założenia parkowo-klasztornego. Prowadzone przez Karmelitów we własnym zakresie prace związane z utrzymaniem czystości i estetyki otoczenia przyczyniły się do zahamowania procesu degradacji założenia.	
		20. Najpilniejsze postulaty konserwatorskie	

21. Akta archiwalne (rodzaj akt, numer i miejsce przechowywania)

22. Bibliografia

23. Źródła ikonograficzne i fotografie (rodzaj, miejsce przechowywania, sygnatury)

24. Uwagi różne

25. Opracował

tekst Dariusz Chmielewski, [signature]
(imię, nazwisko, data, podpis)

plany, rysunki J.W.
(imię, nazwisko, data, podpis)

zdjęcia fotograf. J.W.
(imię, nazwisko, data, podpis)

miejsce przechowywania negatywów WO SOZ Toruń

Karta po wypełnieniu podlega ochronie na podstawie przepisów prawa autorskiego

26. Adnotacje o inspekcjach, informacje o zmianach (daty, imiona i nazwiska wypełniających)

27. Załączniki

wkładki - 11 szt.

1. Miejscowość	2. Obiekt (nazwa jak w karcie)	3. Zawartość wkładki (nazwa obiektu lub materiału uzupełniającego)
O B O R Y	ZESPÓŁ KLASZTORU	Pkt. 12 - ciąg dalszy.

Pkt. 12 - ciąg dalszy

W 1608 r fundację Rudzowskich potwierdza papież Paweł V. Wybudowano drewniany kościółek i skromne zabudowania klasztoru. W 1612 roku umarł Łukasz Rudzowski, nie mając sukcesorów zapisuje całą wieś klasztorowi. W 1617 roku pożar niszczy pierwotny drewniany klasztor i kościół. Pozostała po fundatorze wdowa Anna z Galemskich dożywotniczka na Oborach, podtrzymując inicjatywę męża 17 czerwca 1617 roku zawarła z Karmelitami nową umowę, na podstawie której oddała zakonnikom swoje dobra. Zobowiązała Ojców Karmelitów do odbudowy klasztoru i kościoła w ciągu dziesięciu lat, do nie sprzedawania nigdy darowanych dóbr i do odprawienia co tydzień mszy.

Objąwszy po jej śmierci wieś zakonnicy rozpoczęli w 1627 roku budowę kościoła murowanego, którego budowa trwała etapami aż do końca XVIII wieku. W 1642 r. zakończono budowę nawy. Kościół konsekrowany został w 1649 r. Poważne szkody poniósł konwent oborski podczas najazdów wojsk szwedzkich 1629 roku. W 1644 r. było w oborach 7 księży, 5 kleryków i 3 braci zakonnych. W latach 1655 - 1660 Szwedzi splądrowali kościół i klasztor, podpalili zabudowania i zamordowali kilku zakonników. W 1683 r. karmelici dawnej reguły przenoszą się do Krakowa, na ich miejsce przybywają karmelici - Belgowie. W 1694 r. powstaje murowane prezbiterium kościoła. W 1703 r klasztor zobowiązany został do zapłacenia 600 złp kontrybucji. Klasztor oborski uposażony hojnie przez pierwszych fundatorów powiększał swój majątek w ciągu pierwszego stulecia przede wszystkim drogą darowizn. Najdawniejszy zapis dla klasztoru poczynił Adam Ligowski, który w 1648 r przeznaczył 1500 zł pruskich, 1634 r. Sebastian Czopski 1200 zł p. proboszcz działynski i dziekan lipnowski ks. Bartłomiej Zalewski darowali klasztorowi w końcu XVII w. 2000 tynfów. 4000 zł pruskich zapewnił w dobrach Płonne Mikołaj Dziewanowski. Jan Nałęcz w 1708 roku zapisał 10 tys. tynfów, Jakub Olszewski zapisał na Rakowiec 2 tys. tynfów, Kazimierz Nałęcz stolnik dobrzyński zapisał na Zembowie 3.800 tynfów.

Rozkwit klasztoru przypada na okres przeoratu O. Anastazego (lata 1739 - 1742 i 1745 - 1748). W latach 1741-1753 trwała budowa murowanego klasztoru. W latach 1748-49 wzniesiono wieżę kościoła, w 1740 r. powstała kaplica Opatrzności Bożej, w 1747 r. rozpoczęto budowę zakrystii z lożą na piętrze. W 1765 r. przebudowano fasadę.

W końcu XVIII wieku dobra klasztorne zaczęły odpadać od klasztoru. Wieś Rudusk otrzymał od króla Stanisława Poniatowskiego właściciel Zbójna - Piotr Sumiński. Po drugim rozbiorze Polski w 1796 r. Obory zostały zajęte przez rząd pruski, który w całości zajął dobra klasztorne, wyznaczając pewną fundację na utrzymanie klasztoru i kościoła. Po Kongresie Wiedeńskim 1815 roku Obory znalazły się w granicach Królestwa Polskiego, po upadku Królestwa przeszły do zaboru rosyjskiego (Gubernia płocka). Upadek klasztoru uwidacznia

Wkładkę założył:Dariusz Chmielewski, 10.10.2004 r.
(imię, nazwisko, data)

Wzór ODZ 1978 r.

Miejsce przechowywania negatywów:WO SOZ w Toruniu.....

się w okresie wojen napoleońskich, zniszczeń i strat dopełnił groźny pożar klasztoru w 1821 roku. Obsunięciu groziło wzniesienie, na którym stał klasztor i kościół. Wtedy też przebudowano wschodnie skrzydło klasztoru (powstałe w 1718 r.) z refektarzem i kuchnią.

W okresie rządów przeora O. Piotra Ochlewskiego (1846 - 1866) uległ zahamowaniu upadek klasztoru. Odremontowano klasztor i kościół. W tym też czasie cały teren zespołu klasztornego zadrzewiono, splantowano teren od południowej strony założenia, wzniesiono katakumby i kamienne schody na kalwarię. Klasztor Oborski przejął też na siebie dodatkowy obowiązek rozwijania oświaty ludowej w okolicy, zorganizowano szkołę dla dzieci i młodzieży.

Przygotowania do powstania styczniowego spotkały się z żywym odzewem w klasztorze. Podczas samego powstania przyjęto na teren klasztoru sformowaną przez Artura Sumińskiego partię powstańczą, a zakonnicy odprawili nabożeństwa za pomyślność oręża polskiego. Patriotyczna postawa przeora konwentu oborskiego O. P. Ochlewskiego i wszystkich pracujących tam braci i księży wpłynęła mobilizująco na okoliczną ludność.

8 listopada 1864 roku car wydał ukaz nakazujący zamknięcie klasztorów. Klasztor w Oborach zamieniono na tzw. etatowy tj. miejsce internowania duchownych skazanych za udział i popieranie powstania. Umieszczono tam ponad 50 ojców i braci zakonnych. Życie internowanych było bardzo ciężkie, żyli w skrajnej nędzy. W ostatnim ćwierćwieczu XIX stulecia klasztor był pozbawiony całkowicie majątku, utrzymywała konwent oborski jedynie okoliczna ludność.

W 1904 roku ogłoszony został kolejny ukaz carski znoszący klasztor. Okoliczni ziemianie na czele z ówczesnym przeorem klasztoru O. Dionizym Mierzwickim podjęli się uczestnictwa w delegacji do cara o cofnięcie tego ukazu. Dzięki tym ogromnym wysiłkom klasztor pozostawiono.

W okresie pierwszej wojny światowej, w 1914 r. klasztor z ogrodem doznał dalszych zniszczeń, wywieziono między innymi zabytkowy dzwon.

W 1917 r. ożywiło się życie konwentu - przeor O. Tadeusz Wojtala zainicjował budowę piętrowego budynku domu katolickiego, drewniany budynek dla osób świeckich obsługujących klasztor oraz inne pomieszczenia gospodarcze. Ojcowie karmelici włączyli się aktywnie w życie religijno-społeczne.

W okresie międzywojennym O. Gabriel Wielgus (1934 rok) poza pracą duszpasterską prowadził także Katolickie Stowarzyszenie Młodzieży Żeńskiej.

Najtragiczniejsze były dzieje konwentu w okresie II wojny światowej. 7 września 1939 r. do klasztoru przybyło kilku żołnierzy niemieckich na czele z wolksdeutschem Corglem z Okonina, dokonując pierwszych grabieży i dewastacji. Szef rypińskiej „Samoobrony” Kreisfuhrer H. Kniefal wraz z gestapowcem i członkami Selbstschutzu zabrali wartościowe przedmioty i demonstracyjnie przystąpili do niszczenia oborskiego sanktuarium. 30 października 1939 roku z polecenia Gestapo i Selbstschutzu zorganizowano obóz przejściowy dla duchowieństwa; warunki w klasztorze były tragiczne. Niemcy sukcesywnie niszczyli i grabili zespół, zburzono m.in. zabytkową kapliczkę Matki Boskiej usytuowaną za ogrodem. Wywieziono bibliotekę klasztorną, zniszczono zabytkowy dębowy parkiet znajdujący się w refektarzu, podłogi zabetonowano cementem zmieszany z trocinami, skonfiskowano cały majątek. Dzięki zapobiegliwości brata A. Misinica figurka Matki Boskiej, pozłacana monstrancja, cenne kielichy, zabezpieczono i zakopano w skrzyniach. 22 lutego 1940 roku kapłanów wywieziono z Obór do więzień w Grudziądzu, a z Grudziądza do hitlerowskich obozów zagłady w Dachau,

1. Miejscowość O B O R Y	2. Obiekt (nazwa jak w karcie) ZESPÓŁ KLASZTORU	3. Zawartość wkładki (nazwa obiektu lub materiału uzupełniającego) Pkt. 12 i 13 - ciąg dalszy.
-----------------------------	--	---

Stutthofie, Oświęcimiu i Sachsenhausen. Po zlikwidowaniu obozu przejściowego, w klasztorze zorganizowany został szpital dla chorych na gruźlicę, obsługiwany przeważnie przez personel niemiecki. Taka decyzja władz okupacyjnych spowodowała dalszą dewastację założenia. Rozporządzeniem Kierownika Gestapo w Bydgoszczy z 1 listopada 1943 r i 21 maja 1944 r skonfiskowano w całości majątek oborskiego klasztoru.

W lutym 1945 roku do klasztoru powracają Ojcowie Karmelici i przystępują do odbudowy ze zniszczeń wojennych. Przez cały okres powojenny do chwili obecnej klasztor, kościół i kalwaria należą do Ojców Karmelitów Trzewickich.

W 1958 r. powstaje polichromia w prezbiterium, w 1960 r. w nawie.

W 1971 r. powstaje parafia w Oborach.

Brak informacji na temat daty powstania założenia parku przyklasztornego na terenie Konwentu OO Karmelitów Trzewickich w Oborach. Można przypuszczać, że początek założenia przypada na lata 1741 - 1753 i 1846 - 1866 r. Niestety nie zachowały się opisy układu kompozycji parku przyklasztornego, sadu i warzywnika z tego okresu. Charakterystyczną cechą układu przestrzennego była płynność i falistość nasadzeń, co nadało założeniu w tej części charakter naturalistyczny. Starodrzew wspaniale wtopiony jest w malowniczy i zróżnicowany w swej konfiguracji krajobraz. Całość założenia klasztoro-parkowego miała kształt nieregularny, wydłużony od południa i ściśle związany z ukształtowaniem otaczającego terenu, rzeki Ruziec i dalej jeziora Oborsko-Chojeńskiego.

Przeorowie Konwentu Oborskiego /dane niepełne/

1739 - 1742 r - O. Anastazy

1742 - 1748 r - O. Józef od Marii

1749 - 1751 r - O. Ubald

ok. 1754 r - O. Karol od św. Bartłomieja

ok. 1757 r - O. Erazm od św. Jana Nepomucena

ok. 1825 - 1827 - O. Felicjan Kubalski

1846 - 1866 r - O. Piotr Ochlewski

1866 r - O. Frankus Kuśmierczyk

ok. 1884 r - O. Stanisław Małachowski

ok. 1917 - O. Dionizy Mierzwicki

1917 - 1934 r - O. Tadeusz Wojtala

Wkładkę założył: Dariusz Chmielewski, 10.10.2004 r.

(imię, nazwisko, data)

Wzór ODZ 1978 r.

Miejsce przechowywania negatywów: WO SOZ w Toruniu

X.1934 - X.1937 - O. Gabriel Wielgus
X.1937 - VIII.1939 - O. Cyryl Szysler
11.1945 - V.1945 - O. Jerzy Rutkowski
V.1945 - VIII.1947 - O. Anioł Urbański
VIII.1947 - VII.1948 - O. Jerzy Rutkowski
VII.1948 - IV.1950 - O. Alfons Tomaszewski
IV.1950 - 1.1961 - O. Jerzy Rutkowski
1.II.1951 - 30.VII.1955 - O. Spirydion Pityński
30.7.1955 - 26.VIII.1957 - O. Henryk Szczyrek
26.VIII.1957 - 14.VI.1964 - O. Bronisław Kacki
14.VI.1964 - 14.VI.1967 - O. Jerzy Rutkowski
14.VII.1970 - 8.IX.1982 - O. Stanisław Mateusz Wojnarawski
8.IX.1982 - 23.VIII.1985 - O. Józef Michał Wojnarawski
24.VIII.1985 - O. Stanisław Mateusz Wojnarawski /10/.

Pkt. 13 - ciąg dalszy

Wybudowano tu z kamienia naturalnego mały ołtarzyk, w środku którego postawiono figurkę św. Eliasza, a u Jego stóp wytryska ze zbocza góry małe źródło i łączy się z rzeczką Ruziec. Idąc dalej podnóżem góry od północy przechodzi się przez utwardzoną drogę z przepustem wybudowanym w drugiej połowie XVIII wieku. Następnie od północnego wschodu stromą drogą wyłożoną stopniami terenowymi podchodzi się do klasztoru i na Kalwarię.

Usytuowana w części południowo-wschodniej założenia Kalwaria to wysokie wyniesienie terenu, historycznie miejsce dawnego grodziska oraz pierwszego, drewnianego założenia klasztorowego.

Opis układu założenia Kalwarii

Na wzgórzu, które obiega murowane z cegły ogrodzenie, prowadzą trzydzieści trzy kamienne schody, po obu stronach obsadzone w latach 1846-1866 lipami i kasztanowcami. U szczytu schodów, w zachodniej części Kalwarii usytuowana jest Kaplica p.w. Krzyża Świętego. Dalej przez cały teren przebiega centralna alejka, na osi której od wschodu usytuowana jest katakumba (zwana dalej wschodnią). W środkowej części założenia, po stronie południowej umieszczona jest druga, większa katakumba (zwana dalej południową), a po stronie północnej znajduje się kaplica grobowa rodziny Borzewskich, p.w. Św. Antoniego.

1. Miejscowość O B O R Y	2. Obiekt (nazwa jak w karcie) ZESPÓŁ KLASZTORU	3. Zawartość wkładki (nazwa obiektu lub materiału uzupełniającego) Elementy zespołu klasztornego. Plan sytuacyjny
-----------------------------	--	--

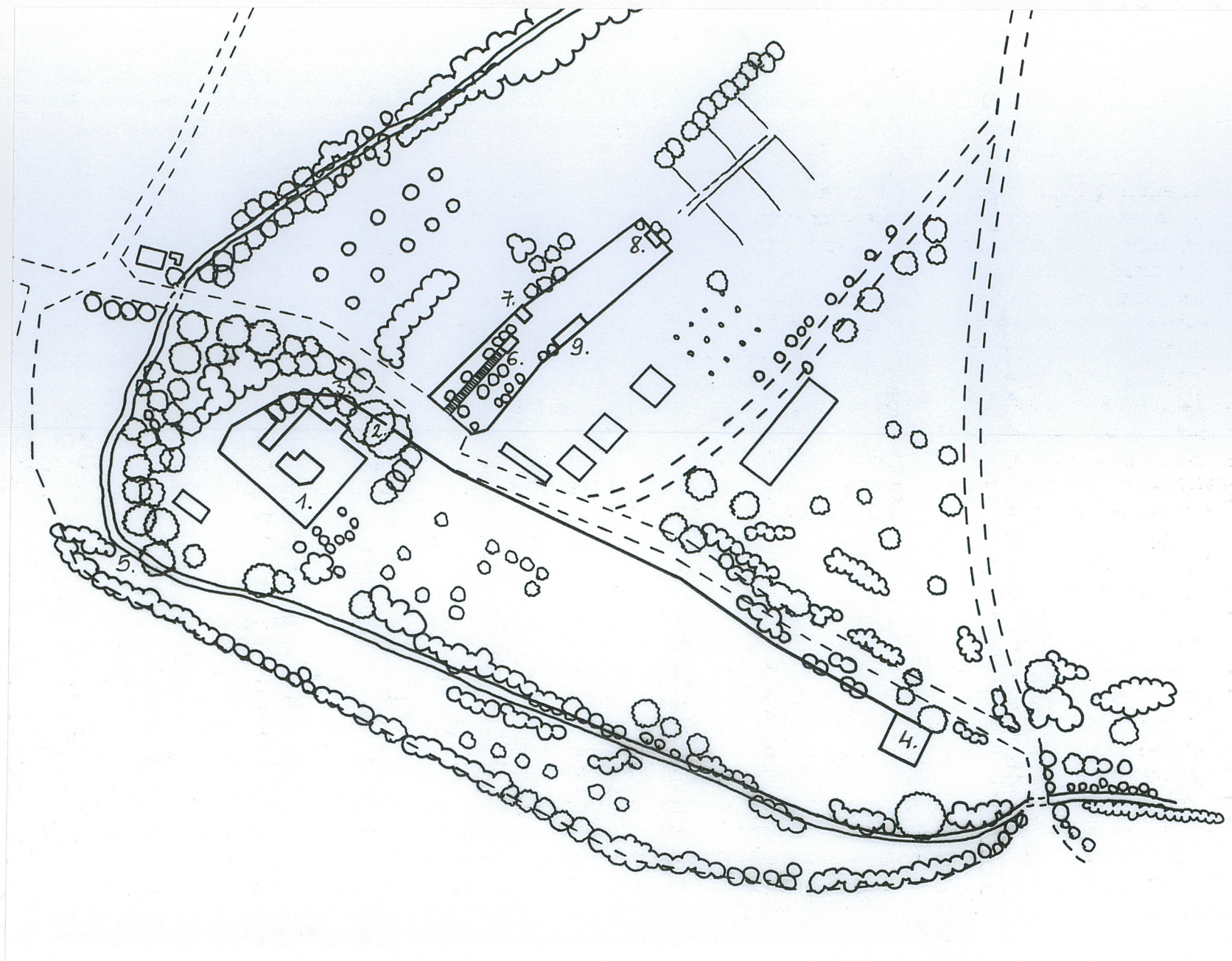
Elementy zespołu, oznaczone numerami na planie sytuacyjnym:

1. Kościół i klasztor - posiadają opracowaną indywidualnie kartę ewidencyjną zabytków architektury i budownictwa.
2. Brama ogrodzenia kościoła i klasztoru.
3. Kaplica w ciągu ogrodzenia kościoła i klasztoru - opracowano obecnie indywidualną kartę ewidencyjną zabytków architektury i budownictwa.
4. Dawna szkoła, obecnie magazyn.
5. Źródełko Św. Eliasza.
6. Kaplica Świętego Krzyża - posiada opracowaną indywidualnie kartę ewidencyjną zabytków architektury i budownictwa.
7. Kaplica grobowa Borzewskich p.w. Św. Antoniego - posiada opracowaną indywidualnie kartę ewidencyjną zabytków architektury i budownictwa.
8. Katakumby wschodnie - opracowano obecnie indywidualną kartę ewidencyjną zabytków architektury i budownictwa dla obu katakumb.
9. Katakumby południowe - opracowano obecnie indywidualną kartę ewidencyjną zabytków architektury i budownictwa dla obu katakumb.

Wkładkę założył: Dariusz Chmielewski, 10.10.2004 r.
(imię, nazwisko, data)

Wzór ODZ 1978 r.

Miejsce przechowywania negatywów: WO SOZ w Toruniu



Plan sytuacyjny, 1:2.500

1. Miejscowość	2. Obiekt (nazwa jak w karcie)	3. Zawartość wkładki (nazwa obiektu lub materiału uzupełniającego)
O B Ó R Y	ZESPÓŁ KLASZTORU	Opisy poszczególnych elementów zespołu (1 do 3)

1. KOŚCIÓŁ I KLASZTOR

Kościół

Budowę murowanego kościoła rozpoczęto w latach 1627 - 1642 r. budową nawy. W 1649 r. Bp. Ludwik Tolibowski sufragan płocki dokonał konsekracji kościoła pod wezwaniem Nawiedzenia Najświętszej Marii Panny. W 1694 r. dobudowano dwuprzęsłowe prezbiterium murowane z cegły. W 1747 r. przy północnej ścianie prezbiterium wybudowano zbliżoną do kwadratu zakrystię. Z racji znacznej rozległości czasowej powstawania obiektu jest on zróżnicowany architektonicznie.

Budynek na niskim cokole, podpiwniczony. Prezbiterium niższe od nawy, nakryte dachem siodłowym, nawa przykryta dachem dwuspadowym. Zakrystia nieco niższa od prezbiterium, piętrowa, przykryta dachem dwuspadowym. Kaplica Opatrzności Bożej podpiwniczona, sięga wysokości nawy, nakryta dachem namiotowym z sygnaturką. Fasada kościoła oborskiego jest jednoosiowa. Nad głównym wejściem znajduje się tablica z czerwonego marmuru z napisem w języku łacińskim i datą restauracji kościoła 1765. Na osi otwór wejściowy zamknięty półkoliście, ponad nim duży otwór okienny również zwieńczony półkoliście. Szczyt fasady dekorowany jest dwoma pilastrami, zwieńczony półkolistym przyczółkiem z profilowaną opaską, ujęty po bokach spływami o łamanym przebiegu z wolutami u podstawy. Okna kościoła są silnie rozglifione na zewnątrz. Dachy budowli w momencie powstawania pokryte zostały dachówką karpiówką. W 1740 r. do szerszej i wyższej od prezbiterium nawy, przy jej wschodnim przęśle, od strony południowej wzniesiono kaplicę Opatrzności Bożej. Jej fundatorem był Juliusz Dziewanowski. Dach jej jest namiotowy, pokryty blachą miedzianą i zwieńczony ośmioboczną latarnią nakrytą cebulastym hełmem.

W latach 1748 - 1749 wzniesiono czworoboczną wieżę o wysokości 45 m, zwieńczoną cebulastym hełmem i ośmioboczną latarnią. Wejście na wieżę znajduje się z korytarza na drugim piętrze klasztoru. Pierwotnie na wieży umieszczono 3 dzwony; średniej wielkości przeniesiony z miejscowej drewnianej dzwonnicy z napisem "In honorem Virginis Mariae de Monte Carmelo et S. Eliae, patris nostri, Fecit Henrich in Thorn A.D. 1687" oraz największy i najmniejszy pochodzące z upadłego w poprzednim wieku kościoła w Chojnie. Największy dzwon odlany przez Marcina Schmida w Toruniu w 1589 r. pozostawał w Chojnie do 1699 r., kiedy to właściciel tej wsi Tomasz Rutkowski przekazał go do Obór. Dzwon ten posiada napis "In te Domine, speraci non confundator in deternum". Wszystkie dzwony zostały poświęcone; największemu i średniemu nadano imię "Eliasz". Dzwony te służyły Karmelitom do pierwszej wojny światowej, kiedy to zostały zrabowane i wywiezione przez Niemców. Na wieży kościoła zamontowany jest także zegar. W dawnych wiekach ponad nim, na ogrodzonych gzymsach wieży /dziś już nie istniejących/ odzywali się trębacze - dowodzi tego znajdujący się w archiwum oborskim kontrakt

Wkładkę założył: Dariusz Chmielewski, 10.10.2004 r.

Wzór ODZ 1978 r.

(imię, nazwisko, data)

WO SOZ w Toruniu

Miejsce przechowywania negatywów:

zawarty pomiędzy konwentem a trębaczem Gabrielem Seneńskim 29 kwietnia 1742 roku.

Nie wiadomo kiedy fundowano ograny. Inwentarz z 1681 r. mówi, że znajduje się tu „pozytyw stojący o głosach dziewięciu, nadpsowany poprawy potrzebuje”. W latach 1824 - 25 grywał na tych do dziś istniejących organach przebywając w kościele w Oborach Fryderyk Chopin.

Klasztor

Murowany klasztor ma kształt wągielnicy. Jedno jego ramie styka się z narożnikiem frontowym kościoła pod wieżą, gdzie niegdyś była furta. Drugie ramie, za pośrednictwem małego korytarza łączy się z zakrystią. W ten sposób zabudowania kościoła i klasztoru utworzyły czworobok. Za obrębem czworoboku położony jest refektarz i kuchnia. Zostały one zbudowane w 1718 r. i wyraźnie przebudowane w 1821 r. po pożarze. Budowę klasztoru zakończono 7 maja 1753 r.

Budynek o zróżnicowanej bryle. Skrzydła mieszkalne (zach. i pñ.) trójkondygnacyjne o wysokości nawy kościoła, przykryte dachem dwuspadowym. Skrzydło wschodnie dwukondygnacyjne, z arkadą w przyziemiu i korytarzem z klasztoru do zakrystii w II kondygnacji jest nieco niższe od zakrystii i przykryte dachem dwuspadowym. Przedłużone w kierunku północno-wschodnim skrzydło klasztoru w ostatnim prześle ma dach oddzielny, nieco niższy, dwuspadowy. Część wschodnia (refektarz) jest parterowa, nakryta dachem dwuspadowym. Układ wnętrza budynku jednotraktowy z korytarzami wzdłuż wirydarza nakrytymi sklepieniami kolebkowymi z gurtami. We wschodnim krańcu skrzydła północnego znajduje się klatka schodowa. Zarówno w pomieszczeniach przyziemia jak również piętra sklepienia są krzyżowe i kolebkowe z lunetami. W refektarzu natomiast wykonano strop. Przez wewnętrzny dziedziniec - wirydarz przechodzą przez furte pod wieżą i pod wspomnianą arkadą, łączącą pierwsze piętro klasztoru z kaplicą nad zakrystią /kaplica nowicjatu/, procesje wokół kościoła. Dachy klasztoru pokryte w 1980 roku blachą. Elewacje zewnętrzne klasztoru otynkowane, wewnętrzne wokół wirydarza pozostawione w cegle.

2. BRAMA OGRODZENIA KOŚCIOŁA I KLASZTORU.

W 1756 r. w obwodzie muru od strony południowej powstała okazała brama, trójdzielna, z szerszym przejazdem zamkniętym łukiem koszowym oraz dwiema furtkami po bokach. W jej zwieńczeniu widać szczyt ze spływami wolutowymi, z wnęką na osi, w której znajduje się barokowa rzeźba Pieta z drugiej połowy XVII w. - wzorowana jest ona na rzeźbie umieszczonej na głównym ołtarzu. Na osiach furt bocznych mieszczą się rzeźby barokowe św. Jana Nepomucena i Matki Boskiej Niepokalanie Poczętej.

3. KAPLICA W CIĄGU OGRODZENIA KOŚCIOŁA I KLASZTORU

W ciągu murowanego ogrodzenia kościoła i klasztoru, w jego wschodniej części, na północ od bramy usytuowana jest niewielka kaplica, wybudowana pod koniec XVIII w. Budynek murowany, otynkowany, jednokondygnacyjny, na rzucie kwadratu o zaokrąglonych narożnikach, przykryty dachem dwuspadowym pokrytym dachówką, ukrytym za szczytami elewacji frontowej i tylnej. Wewnątrz sklepienie żaglaste.

1. Miejscowość O B O R Y	2. Obiekt (nazwa jak w karcie) ZESPÓŁ KLASZTORU	3. Zawartość wkładki (nazwa obiektu lub materiału uzupełniającego) Opisy poszczególnych elementów zespołu (4 do 9)
-----------------------------	--	---

4. DAWNA SZKOŁA, OBECNIE MAGAZYN.

Brak jest niestety bliższych danych dotyczących daty budowy budynku szkoły parafialnej; prawdopodobnie powstała ona w okresie międzywojennym. Jest to budynek murowany z cegły, na rzucie prostokąta, jednokondygnacyjny z poddaszem, przykryty dachem pulpitowym krytym papą. Elewacje rozczłonkowane są rytmicznie lizenami. Obecnie budynek jest użytkowany jako magazyn. W miejscu drzwi wstawione zostały dwuskrzydłowe wrota o konstrukcji deskowej, w oknach wstawiono kraty.

5. ŹRÓDEŁKO ŚWIĘTEGO ELIASZA.

W głębi parowu po zachodniej stronie wzgórza, na którym położony jest klasztor i kościół, w korycie rzeczki Ruziec znajduje się mała i duża zastawa wodna nieistniejącego już stawu rybnego. Nieco dalej na północ zlokalizowane jest źródło św. Eliasza. Ze wzgórza klasztornego zbudowano tu schody i alejki ułatwiające dojście pielgrzymom. Zbudowano tu z kamieni polnych ołtarzyk poświęcony patronowi Karmelitów. Ma on formę grotty - niszy, w której umieszczono figurkę św. Eliasza. Nieco poniżej grotty usytuowane jest ujęcie bijącego tu naturalnego źródła, z którego woda spływa korytem do rzeki Ruziec.

6. KAPLICA ŚWIĘTEGO KRZYŻA

Kaplica wybudowana została w 1686 roku przez Jakuba Suskiego. Umieszczono w niej figurkę ukrzyżowanego Chrystusa oraz słowa jakie Piłat umieścił nad głową Zbawiciela. Obok niej znajduje się gwóźdź żelazny pocierany "według drukowanego świadectwa" o jeden z użytych przy Męce Pańskiej. Przed frontem murowanej kaplicy w 1747 roku Karmelici dobudowali drugą kaplicę drewnianą i zaczęto odprawiać nabożeństwo „Drogi krzyżowej”, z tego też powodu górę nazwano Kalwarią; drewniana kaplica z nieznanых przyczyn przestała istnieć w sto lat później. W drugiej połowie XIX wieku kaplicę gruntownie przebudowano. Budowla ma cechy barokowe. Zbudowana na rzucie kwadratu, jednokondygnacyjna, przykryta dachem namiotowym, krytym blachą, zwieńczonym ośmioboczną latarnią. Jej wnętrze nakryte jest sklepieniem krzyżowym. Od północy zwraca uwagę klasycystyczny portal zapewne z około połowy XIX stulecia, ujęty filarami przyściennymi. Okna ostrołukowe, przekształcone w XIX wieku.

Wkładkę założył: Dariusz Chmielewski, 10.10.2004 r.

(imię, nazwisko, data)

WO SOZ w Toruniu

Miejsce przechowywania negatywów:

Wzór ODZ 1978 r.

7. KAPLICA GROBOWA BORZEWSKICH

Po północnej stronie wzgórza Kalwarii właściciel dóbr Ugoszcz Zdzisław Borzewski w 1863 r. wybudował murowaną kaplicę grobową pod wezwaniem Św. Antoniego. Kaplica eklektyczna, jednokondygnacyjna z kryptą dostępną przez drewnianą klapę w posadzce, na rzucie prostokąta, przykryta dachem dwuspadowym pokrytym blachą. Poprzedzona jest w elewacji frontowej wgłębnym portykiem z parą kolumn. W portyku na kolumnach ustawione są kamienne rzeźby aniołów wyobrażających rodzeństwo Zygmunta i Rafała Engelstromów /zm. 1854, 1857 r./. Wewnątrz kaplicy płyta nagrobna Haliny Borzewskiej zm. 1848 r. Na ścianach malowane iluzoryczne detale architektoniczne, a na antependium mensy ołtarzowej malowana para aniołków z szarfą z inskrypcją. Krypta sklepiona kolebkowo, kaplica przekryta sklepieniem żaglastym.

8. KATAKUMBY WSCHODNIE

Od wschodu wybudowano katakumbę dwukondygnacyjną, na rzucie prostokąta, przykrytą dachem dwuspadowym, krytym obecnie płytą falistą. W elewacji frontowej znajdują się dwa rzędy wnęk zamkniętych odcinkowo z zamurowanymi komorami. We wnękach znajdują się tablice inskrypcyjne. Budynek powstał w latach 1846 - 1866 za czasów przeoratu O. Piotra Ochlewskiego.

9. KATAKUMBY POŁUDNIOWE

Budynek trójkondygnacyjny, na rzucie wydłużonego prostokąta, przykryty dachem dwuspadowym, krytym obecnie płytą falistą. Wewnątrz w komorach, zamkniętych w elewacji frontowej odcinkowo sklepieniami wnękami, znajdują się prochy kolatorów kościoła i klasztoru i innych zasłużonych dla Ziemi Dobrzyńskiej. W większości wnęk znajdują się tablice inskrypcyjne. Budynek powstał w latach 1846 - 1866 za czasów przeoratu O. Piotra Ochlewskiego.

1. Miejscowość	2. Obiekt (nazwa jak w karcie)	3. Zawartość wkładki (nazwa obiektu lub materiału uzupełniającego)
O B O R Y	ZESPÓŁ KLASZTORU	Spis fotografii

1. Obory, gm. Zbójno. Klasztor Karmelitów. Widok ogólny od strony południowej.
2. Obory, gm. Zbójno. Klasztor Karmelitów. Widok ogólny od strony południowej z terenu dawnego sadu i warzywnika, obecnie placu dla pielgrzymów.
3. Obory, gm. Zbójno. Klasztor Karmelitów. Brukowana droga prowadząca do klasztoru od południowego-zachodu. Ogrodzenie z bramą i kościoł.
4. Obory, gm. Zbójno. Klasztor Karmelitów. Elewacja południowa klasztoru i kościoła. Widok ogólny.
5. Obory, gm. Zbójno. Klasztor Karmelitów. Elewacja południowa kościoła. Wieża.
6. Obory, gm. Zbójno. Klasztor Karmelitów. Elewacja południowa kościoła. Widok ogólny.
7. Obory, gm. Zbójno. Klasztor Karmelitów. Elewacja wschodnia kościoła. Część południowa.
8. Obory, gm. Zbójno. Klasztor Karmelitów. Elewacja wschodnia kościoła. Część północna - prezbiterium.
9. Obory, gm. Zbójno. Klasztor Karmelitów. Elewacja północna kościoła i część elewacji północnego skrzydła klasztoru.
10. Obory, gm. Zbójno. Klasztor Karmelitów. Elewacja wschodnia skrzydła zachodniego klasztoru. Część północna.
11. Obory, gm. Zbójno. Klasztor Karmelitów. Elewacja północna północnego skrzydła klasztoru. Widoczny przejazd na dziedziniec klasztoru.
12. Obory, gm. Zbójno. Klasztor Karmelitów. Elewacja południowa północnego skrzydła klasztoru i fragment elewacji zachodniej kościoła. Widoczny przejazd na dziedziniec klasztoru.
13. Obory, gm. Zbójno. Klasztor Karmelitów. Elewacja wschodnia zachodniego skrzydła klasztoru. Widoczny przejazd na dziedziniec klasztoru.
14. Obory, gm. Zbójno. Klasztor Karmelitów. Elewacja północna południowego skrzydła klasztoru i fragment elewacji zachodniej kościoła.
15. Obory, gm. Zbójno. Klasztor Karmelitów. Elewacja północna południowego skrzydła klasztoru. Przejście z dziedzińca klasztoru na plac przed kościołem.
16. Obory, gm. Zbójno. Klasztor Karmelitów. Elewacja zachodnia zachodniego skrzydła klasztoru. Widok ogólny.
17. Obory, gm. Zbójno. Klasztor Karmelitów. Brama prowadząca do klasztoru. Elewacja wschodnia.

Wkładkę założył: Dariusz Chmielewski, 10.10.2004 r.
(imię, nazwisko, data)

Wzór ODZ 1978 r.

Miejsce przechowywania negatywów: WO SOZ w Toruniu

18. Obory, gm. Zbójno. Klasztor Karmelitów. Kaplica w ogrodzeniu klasztoru. Widok od strony południowo-zachodniej.
19. Obory, gm. Zbójno. Klasztor Karmelitów. Kaplica w ogrodzeniu klasztoru. Widok od strony południowo-wschodniej.
20. Obory, gm. Zbójno. Klasztor Karmelitów. Budynek dawnej szkoły parafialnej, obecnie magazynowy w południowo-wschodniej części zespołu.
21. Obory, gm. Zbójno. Klasztor Karmelitów. Źródełko Św. Eliasza.
22. Obory, gm. Zbójno. Klasztor Karmelitów. Droga i przepust nad rzeką po północnej stronie zespołu klasztorowego.
23. Obory, gm. Zbójno. Klasztor Karmelitów. Brukowana droga wiodąca do klasztoru od strony północnej.
24. Obory, gm. Zbójno. Klasztor Karmelitów. Wzgórze Kalwarii. Widok ogólny od strony południowo-wschodniej. W tle wieża kościoła.
25. Obory, gm. Zbójno. Klasztor Karmelitów. Wzgórze Kalwarii. Ogrodzenie. Widok od strony zachodniej.
26. Obory, gm. Zbójno. Klasztor Karmelitów. Wzgórze Kalwarii. Ogrodzenie. Widok ogólny od strony południowo-wschodniej.
27. Obory, gm. Zbójno. Klasztor Karmelitów. Wzgórze Kalwarii. Ogrodzenie północne.
28. Obory, gm. Zbójno. Klasztor Karmelitów. Wzgórze Kalwarii. Ogrodzenie. Brama i schody od strony zachodniej.
29. Obory, gm. Zbójno. Klasztor Karmelitów. Wzgórze Kalwarii. Kaplica Krzyża Świętego. Widok ogólny od zachodu.
30. Obory, gm. Zbójno. Klasztor Karmelitów. Wzgórze Kalwarii. Kaplica Krzyża Świętego. Elewacja wschodnia i południowa.
31. Obory, gm. Zbójno. Klasztor Karmelitów. Wzgórze Kalwarii. Kaplica Krzyża Świętego. Fragment wnętrza.
32. Obory, gm. Zbójno. Klasztor Karmelitów. Wzgórze Kalwarii. Kaplica grobowa Borzewskich p.w. Św. Antoniego. Widok ogólny od strony południowo-wschodniej.
33. Obory, gm. Zbójno. Klasztor Karmelitów. Wzgórze Kalwarii. Kaplica grobowa Borzewskich p.w. Św. Antoniego. Elewacja zachodnia.
34. Obory, gm. Zbójno. Klasztor Karmelitów. Wzgórze Kalwarii. Kaplica grobowa Borzewskich p.w. Św. Antoniego. Elewacja północna.
35. Obory, gm. Zbójno. Klasztor Karmelitów. Wzgórze Kalwarii. Kaplica grobowa Borzewskich p.w. Św. Antoniego. Elewacja południowa.
36. Obory, gm. Zbójno. Klasztor Karmelitów. Wzgórze Kalwarii. Kaplica grobowa Borzewskich p.w. Św. Antoniego. Kolumna z figurą aniołka po wschodniej stronie wejścia.
37. Obory, gm. Zbójno. Klasztor Karmelitów. Wzgórze Kalwarii. Kaplica grobowa Borzewskich p.w. Św. Antoniego. Postument z figurą dziewczynki po zachodniej stronie wejścia.
38. Obory, gm. Zbójno. Klasztor Karmelitów. Wzgórze Kalwarii. Kaplica grobowa Borzewskich p.w. Św. Antoniego. Fragment wnętrza. Ołtarz Św. Antoniego.

1. Miejscowość	2. Obiekt (nazwa jak w karcie)	3. Zawartość wkładki (nazwa obiektu lub materiału uzupełniającego)
O B O R Y	ZESPÓŁ KLASZTORU	Spis fotografii - c.d. oraz fotografie

39. Obory, gm. Zbójno. Klasztor Karmelitów. Wzgórze Kalwarii. Kaplica grobowa Borzewskich p.w. Św. Antoniego. Fragment wnętrza. Widoczne wymalowania na mense ołtarza.

40. Obory, gm. Zbójno. Klasztor Karmelitów. Wzgórze Kalwarii. Kaplica grobowa Borzewskich p.w. Św. Antoniego. Fragment wnętrza. Widoczne ściennie iluzoryczne wymalowania architektoniczne.

41. Obory, gm. Zbójno. Klasztor Karmelitów. Wzgórze Kalwarii. Kaplica grobowa Borzewskich p.w. Św. Antoniego. Fragment wnętrza. Witraż.

42. Obory, gm. Zbójno. Klasztor Karmelitów. Wzgórze Kalwarii. Kaplica grobowa Borzewskich p.w. Św. Antoniego. Fragment wnętrza. Posadzka i pokrywa prowadząca do krypty grobowej.

43. Obory, gm. Zbójno. Klasztor Karmelitów. Wzgórze Kalwarii. Katakumby wschodnie. Elewacja południowa.

44. Obory, gm. Zbójno. Klasztor Karmelitów. Wzgórze Kalwarii. Katakumby południowe. Elewacja północna.

2.



3.



Wkładkę założył: Dariusz Chmielewski, 10.10.2004 r.
(imię, nazwisko, data)

Miejsce przechowywania negatywów: WO SOZ w Toruniu

Wzór ODZ 1978 r.



7.

4.

5.

6.



8.



9.



10.

1. Miejscowość

O B O R Y

2. Obiekt (nazwa jak w karcie)

ZESPÓŁ KLASZTORU

3. Zawartość wkładki (nazwa obiektu lub materiału uzupełniającego)

Fotografie



11.



12.



13.



14.



15.

Wkładkę założył: Dariusz Chmielewski, 10.10.2004 r.

(imię, nazwisko, data)

Miejsce przechowywania negatywów: WO SOZ w Toruniu



16.



17.



18.



19.



20.



21.

1. Miejscowość O B O R Y	2. Obiekt (nazwa jak w karcie) ZESPÓŁ KLASZTORU	3. Zawartość wkładki (nazwa obiektu lub materiału uzupełniającego) Fotografie
-----------------------------	--	--



22.



23.



24.



25.

Wkładkę założył: Dariusz Chmielewski, 10.10.2004 r.

(imię, nazwisko, data)

WO SOZ w Toruniu

Miejsce przechowywania negatywów:



26.



27.



28.



29.



30.



31.

1. Miejscowość	2. Obiekt (nazwa jak w karcie)	3. Zawartość wkładki (nazwa obiektu lub materiału uzupełniającego)
O B O R Y	ZESPÓŁ KLASZTORU	Fotografie



32.



33.



34.

Wkładkę założył: Dariusz Chmielewski, 10.10.2004 r.
(imię, nazwisko, data)

Miejsce przechowywania negatywów: WO SOZ w Toruniu

Wzór ODZ 1978 r.



35.



36.

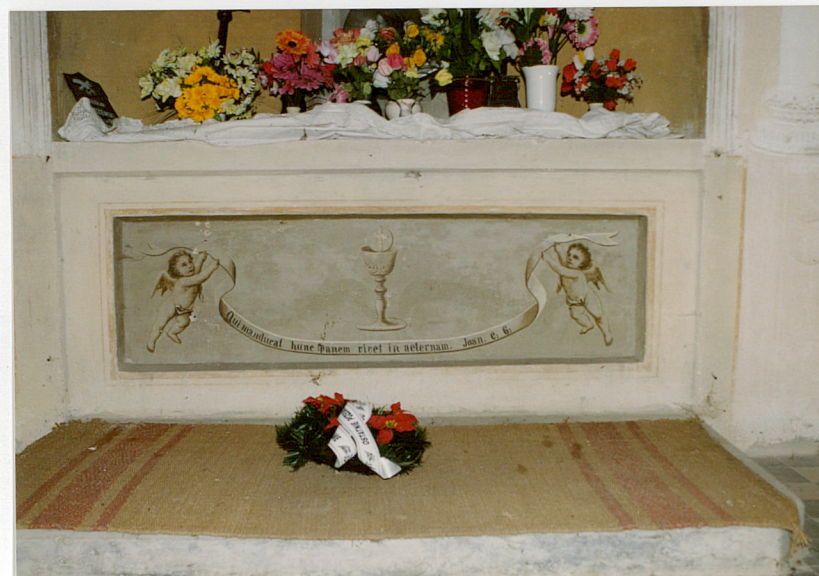


37.

1. Miejscowość O B O R Y	2. Obiekt (nazwa jak w karcie) ZESPÓŁ KLASZTORU	3. Zawartość wkładki (nazwa obiektu lub materiału uzupełniającego) Fotografie
-----------------------------	--	--



38.



39.



40.

Wkładkę założył: Dariusz Chmielewski, 10.10.2004 r.

(imię, nazwisko, data)

WO SOZ w Toruniu

Miejsce przechowywania negatywów: _____

Wzór ODZ 1978 r.



41.



42.



43.



44.