

1. Obiekt

ZESPÓŁ BUDYNKÓW tzw. "HOTEL POLSKI"

2. Czas powstania
przed 1810r
do k. XIXw

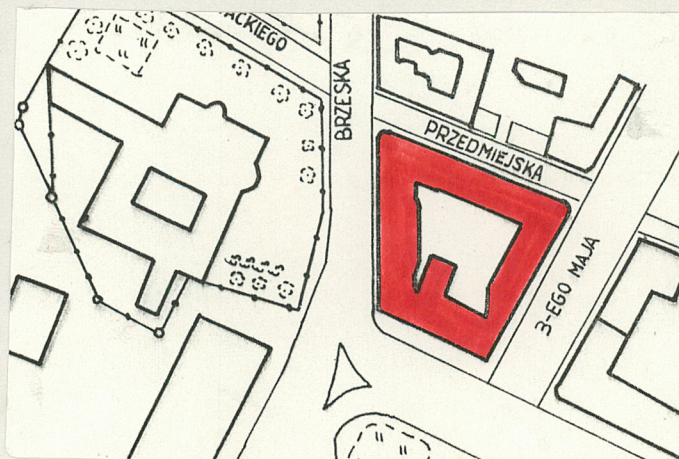
3. Miejscowość

W Ł O C Ł A W E K

11. Zdjęcia, plan sytuacyjny, rzuty



Elewacja pd - Pl. Wolności



4. Adres

Pl. Wolności 5/3-Maja 40/Brzeska 31/
Przedmiejska 19

nr hipoteczny KW 47

5. Przynależność administracyjna

województwo w ł o c ł a w s k i e

gmina W ł o c ł a w e k pow. miejski

6. Poprzednie nazwy miejscowości

7. Przynależność administracyjna
przed 1.VI.1975

województwo b y d g o s k i e

powiat w ł o c ł a w s k i

8. Właściciel i jego adres

9. Użytkownik i jego adres

10. Rejestr zabytków

5.06.1985

Nr 81/A data 17.02.1981

autor zdjęć Joanna Wasińska-Nalepka

data wykonania czerwiec 1993r

miejsce przechowywania negatywów

pracownia fotograficzna PSOZ Włocławek

12. Autorzy, historia obiektu, określenia stylu.

Pierwszym wzmiankowanym właścicielem istniejącej wcześniej oberży przy ob. Pl. Wolności wraz z zabudowaniami gospodarczymi był Mateusz Gładyszewski, ok. 1810 r. deputowany na Sejm Krajowy. W 1823 r. nieruchomości zakupili Wojciech i Barbara Jabłońscy. W latach czterdziestych XIX w. W. Jabłoński przedłużył oberżę zabudowując narożnik ob. ul. 3-Maja. W 1858 r. właścicielami zostali Józefat i Sabina Wesołowscy, którzy w 1862 r. zakupili nieruchomość przy ul. Przedmiejskiej, przez co stali się właścicielami całego kwartału, zabudowanego przez ob. budynek hotelu. Od 1867 r. obiekt był sukcesywnie rozbudowywany. W 1978 właścicielami obiektu byli spadkobiercy Wesołowskich. Obecnie pełni funkcję hotelu z zapleczem usługowo-handlowym. Klasycyzujący w zabudowie miejskiej.

13. Opis (sytuacja, materiał i konstrukcja, rzut, bryła, elewacje, dach, wnętrze, wyposażenie, instalacje)

Sytuacja: obiekt będący zespołem trzech budynków, usytuowany w centrum miasta między ul. Brzeską od zachodu, ul. Przedmiejską od północy, ul. 3-Maja od wschodu, Pl. Wolności od frontu.

materiał i konstrukcja: ściany murowane z cegły pełnej na zaprawie wapiennej, tynkowane, podpiwniczony /oprócz części od ul. Przedmiejskiej/, ścianko działowe ceglano-ryglowe wypełnione cegłą oraz przepierzenia drewniane; więźba dachowa w części północnej obiektu przy ul. Przedmiejskiej dach wysoki ze ścianką kolankową, ze stolcem podwójnym i zastrzałami, na narożniku ulic Brzeska/Przedmiejska - jatkowa o stolcu podwójnym stojącym, w części od ul. Brzeskiej jatkowa o stolcu podwójnym, od Pl. Wolności jatkowa dwustolcowa z naczółkiem, od ul. 3-Maja kleszczowo-płatwiowa, dwustolcowa ze ścianką kolankową stropy drewniane, nad piwnicą w części wschodniej strop Kleina; sklepienie w piwnicy w narożniku ul. Brzeska/Przedmiejska kolebkowe pokrycie dachu dachówką dwóch rodzajów - karpiówką i esówką; posadzki cementowe, terakotowe, podłogi z desek, podwórza brukowane; schody w narożniku północno zachodnim jednobiegowe, betonowe, wspornikowe, w części południowej drewniane, dwubiegowe z zakrętem i drewniane zabiegowe, w części zachodniej betonowe, wspornikowe, dwubiegowe, balustrada drewniana, tralkowa; okna prostokątne dwuskrzydłowe, sześciopole i kwadratowe, dwuskrzydłowe, czteropole, w części wschodniej ościeżnicowe, pozostałe skrzynkowe, część okien zamknięta od wewnątrz koszowo; drzwi od Pl. Wolności dwuskrzydłowe, drewniane, przeszklone, od ul. Brzeskiej dwuskrzydłowe z nadświetlem od wysokości 1/3 przeszklone, od ul. Przedmiejskiej drewniane dwie pary. Narożnik północno-wschodni drzwi dwuskrzydłowe, drewniane, przeszklone, od ul. 3-Maja drewniane przeszklone dwie pary, wrota w bramach cztery pary od Pl. Wolności i od ul. Przedmiejskiej dwuskrzydłowe, drewniane, klepkowe, od Pl. Wolności z nadświetlem, zamknięte łukiem odcinkowym. na planie nieregularnego czworoboku z dwoma zamkniętymi przelotowymi bramami od północy i południa i z wielobocznym nieregularnym dziedzińcem wewnątrz. c.d. patrz załącznik nr 1

rzut:

14. Kubatura	15. Powierzchnia użytkowa	16. Przeznaczenie pierwotne	17. Użytkowanie obecne
19024,5 m ³	2011,2m ²	Zajazd	Hotel
18. Prace budowlane i konserwatorskie, ich przebieg i dokumentacja		19. Stan zachowania (fundamenty, ściany zewnętrzne, ściany wewnętrzne, sklepienia, stropy , konstrukcje dachowe, pokrycie dachu, wyposażenie i instalacje)	
1982-88 - remont kapitalny z adaptacją na cele hotelowo-gastronomiczne.		dobry	
20. Najpilniejsze postulaty konserwatorskie			

21. Akta archiwalne (rodzaj akt, numer i miejsce przechowywania)

23. Źródła ikonograficzne i fotografie (rodzaj, miejsce przechowywania, sygnatury)

22. Bibliografia

Hankowska R., Dokumentacja historyczno-konserwatorska
zespołu budynków zw. Hotelem Polskim,
Włocławek, 1987r/przechow. archiwum PSOZ
sygn. W- 60

24. Uwagi różne

25. Wypełnił

Joanna Wasińska-Nalepka

26. Sprawdził

27. Załączniki

1. c.d. rubryka 13-opis
2. c.d. rubryka 13-opis
3. fotografie i rzut
4. Fotografie

1. Miejscowość	2. Obiekt (nazwa jak w karcie)	3. Zawartość wkładki (nazwa obiektu lub materiału uzupełniającego)
W Ł O C Ł A W E K	ZESPÓŁ BUDYNKÓW tzw. "HOTEL POLSKI"	c.d. rubryka 13 - opis

bryła: od Pl. Wolności i ul. Brzeskiej dwukondygnacyjny z trzecią w poddaszu z facjatkami, od ul. Przedmiejskiej dwukondygnacyjny, w części budynku druga kondygnacja obniżona / mezzanin/, od ul. 3-Maja dwukondygnacyjowa w części z obniżoną drugą kondygnacją. Nazewnątr bryła zwarta, od podwórza zróżnicowana wertykalnie i horyzontalnie.

elewacje: od Pl. Wolności, południowa, jedenastoosiowa, w trzeciej kondygnacji z oknami facjatomymi nad siedmioma środkowymi osiami, na osi środkowej, szóstej, w pierwszej kondygnacji wrota bramy, na osi piątej wejście, elewację flankują pilastry narożne na biegnącym wokół budynku cokole, które również symetrycznie co trzy osie, później co dwie i ujmują środkową, na osi drugiej w drugiej kondygnacji balkon kuty dekoracyjny z ornamentem meandrowym i palmetowym, gzyms wieńczący bogato profilowany, pomalowany jak i pilastry na biało; elewacja zachodnia, od ul. Brzeskiej czternastoosiowa, od strony południowej z dziewięcioma oknami facjatomymi w trzeciej kondygnacji, podziały pilastrów co trzecia oś i pilastry narożne, na osi ósmej w pierwszej kondygnacji wejście, gzyms wieńczący bogato profilowany, elementy detali malowane na biało; narożnik elewacji od ul. Brzeskiej/Przedmiejskiej jednoosiowy, flankowany pilastrami narożnymi z wejściem w pierwszej kondygnacji i gzymsem wieńczącym; elewacja od ul. Przedmiejskiej, północna, szesnastoosiowa, wyraźny podział na dwa budynki, część od północnego wschodu sześćoosiowa z drugą kondygnacją znacznie niższą i małymi kwadratowymi okienkami ujętymi opaskami, na linii dolnej okienek dwa gładkie pasy fryzu, gzyms wieńczący profilowany, na osi piątej wrota bramy, część wyższa elewacji - na czternastej osi wejście, z gzymsem międzykondygnacyjnym i gzymsem wieńczącym bogato profilowanym; elewacja wschodnia od ul. 3-Maja, piętnastoosiowa plus jedna oś narożna z wejściem, trzy pierwsze osie analogiczne do elewacji od strony Pl. Wolności, pozostałe analogiczne do elewacji od ul. Przedmiejskiej / w drugiej kondygnacji piętnaście małych okienek /, na osi dwunastej wejście; elewacje w podwórzu zróżnicowane, częściowo zniekształcone dobudówkami, elewacja południowa z dobudowanym poprzecznie budynkiem dwukondygnacyjnym i z parterową dobudówką, z lizenami i gzymsem wieńczącym profilowanym, w części korpusu wrota bramy, w dobudowanym budynku trzy wejścia,

Wkładkę założył: Joanna Wasińska-Nalepka
(imię, nazwisko, data)

Miejsce przechowywania negatywów: pracownia fotograficzna PSOZ Włocławek

Wzór ODŻ 1978 r.

1. Miejscowość

W Ł O C Ł A W E K

2. Obiekt (nazwa jak w karcie)

ZESPOŁ BUDYNKÓW TZW. "HOTEL
POLSKI"

3. Zawartość wkładki (nazwa obiektu lub materiału uzupełniającego)

c.d. rubryka 13 - opis

asymetrycznie rozmieszczone okna; elewacja wschodnia z przerywanym gzymsem międzykondygnacyjnym, z jedną ścianą skośną, podwójnym wejściem, sześciosiowa, z oknami facjatowymi; elewacja północna w części budynku wyższej w drugiej kondygnacji, na sześciu osiach z loggią drewnianą, z balustradą tralkową, w części niższej wrota bramy, obok zamknięta łukiem odcinkowym blenda w której okno, gzyms wieńczący profilowany, elewacja zachodnia, na dwóch ostatnich osiach przedłużenie loggi w drugiej kondygnacji, w pierwszej kondygnacji wejście, gzyms wieńczący profilowany; we wszystkich elewacjach gzymsy podokienne, profilowane.

dach: wielopołaciowy

instalacje: co., wodno-kanalizacyjna, elektryczna, na zewnątrz rynny i rury spustowe.

Wkładkę założył:

Joanna Wasińska-Nalepka

(imię, nazwisko, data)

pracownia fotograficzna PSOZ Włocławek

Miejsce przechowywania negatywów:

1. Miejscowość

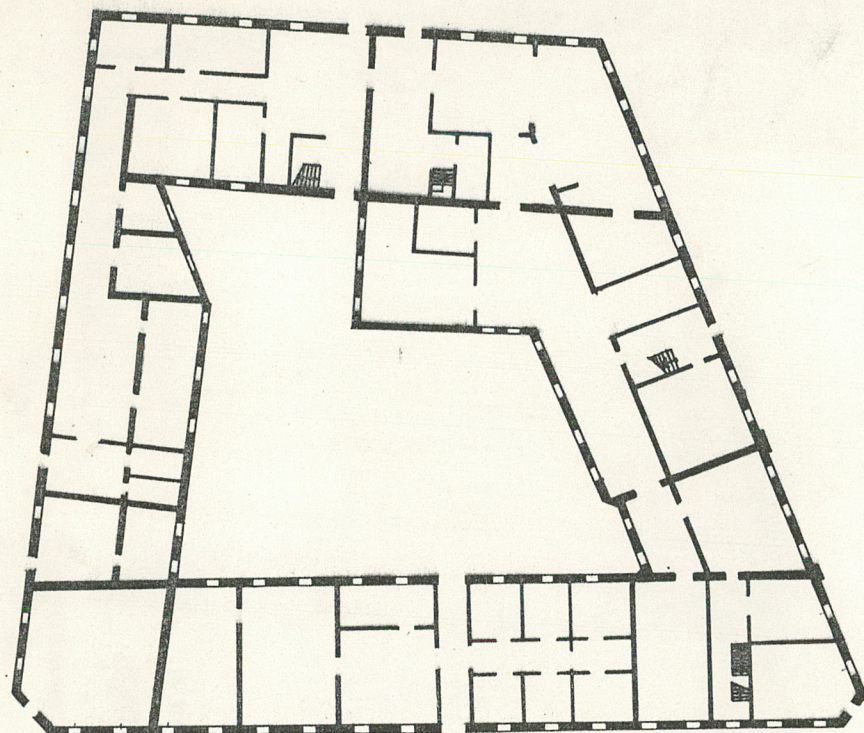
W Ł O C Ł A W E K

2. Obiekt (nazwa jak w karcie)

ZESPÓŁ BUDYNKÓW
tzw. "HOTEL POLSKI"

3. Zawartość wkładki (nazwa obiektu lub materiału uzupełniającego)

fotografie i rzut



SKALA 1:400

1. Rzut

Wkładkę założył: Joanna Wasińska-Nalepka
(imię, nazwisko, data)

Miejsce przechowywania negatywów: archiwum PSOZ we Włocławku

Jed. W.A. Olsztyn z. 610/S
OZGraf. Z.P. Ostróda z. 372 n. 20 000



2. Elewacja zach.-ul. Brzeska



3. Elewacja ^{zach} od podwórza

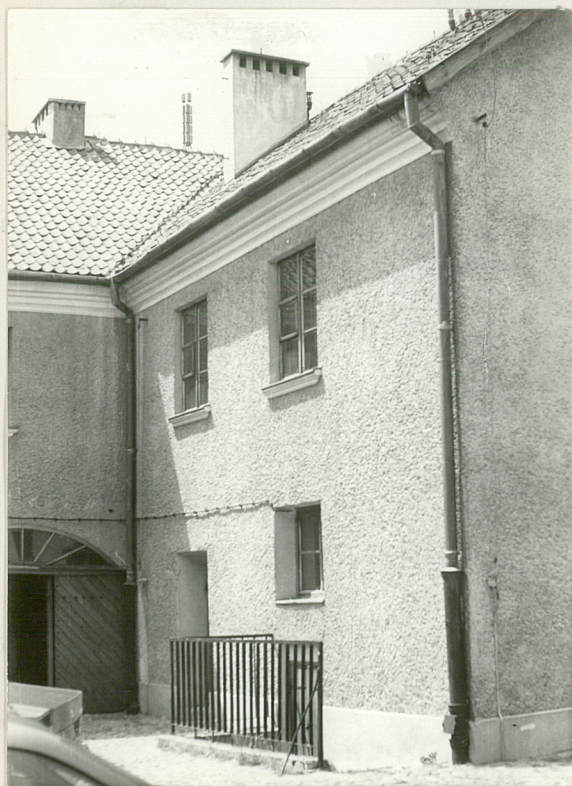
Wzór ODZ 1978 r.



4. Elewacja zach. od podwórza



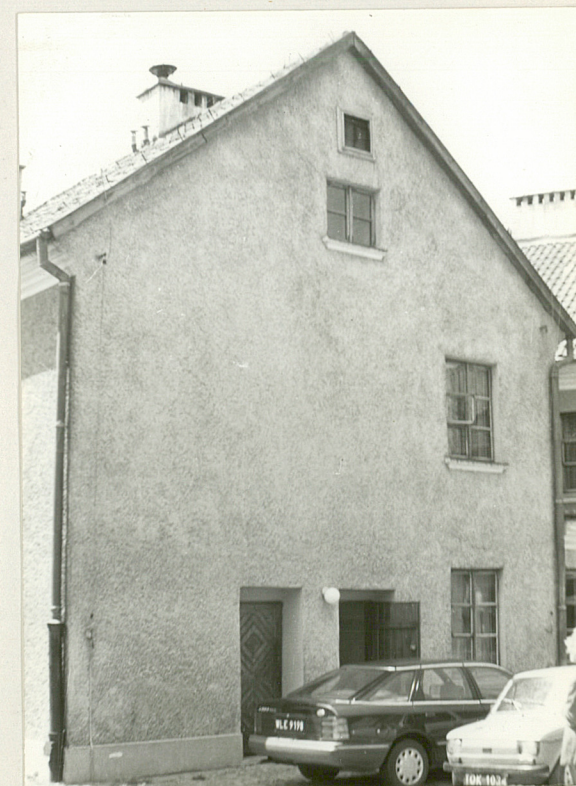
6. Brama od podwórza



5. Przybudówka od podwórza



7. Ściana od podwórza



8. Dobudówka od powórza-ściana szczytowa

1. Miejscowość
W Ł O C Ł A W E K

2. Obiekt (nazwa jak w karcie)
ZESPÓŁ BUDYNKÓW
tzw. "HOTEL POLSKI"

3. Zawartość wkładki (nazwa obiektu lub materiału uzupełniającego)
fotografie



1. Narożnik ul. Brzeska/Przedmiejska



2. Elewacja ^{pn.} wsch. od podwórza



3. Fragment elewacji od podwórza

Wkładkę założył: Joanna Wasińska-Nalepka
(imię, nazwisko, data)

Miejsce przechowywania negatywów: archiwum PSOZ we Włocławku