

1. Obiekt

BUDYNEK DOMU MIŁOSIERDZIA ZBORU EWANGELICKIEGO OB. SZKOŁA

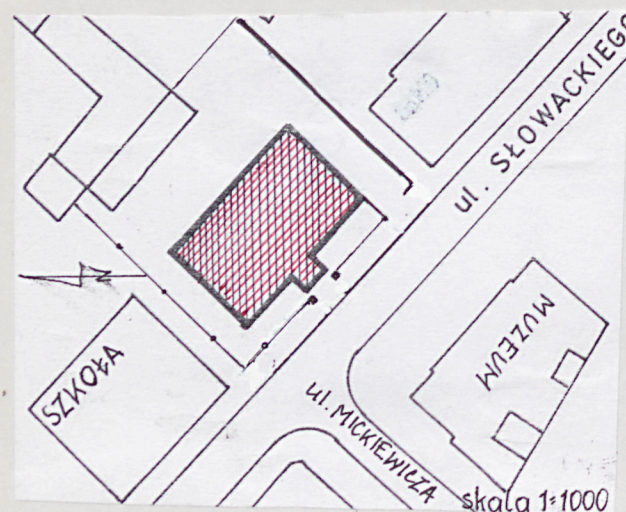
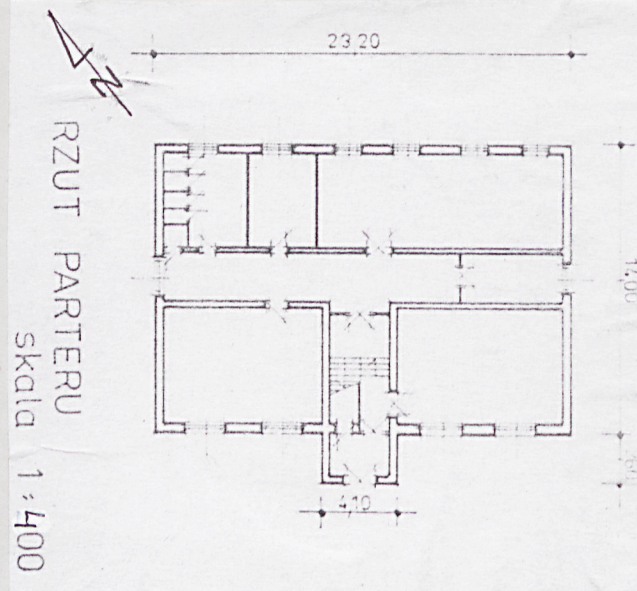
2. Czas powstania

1905r.

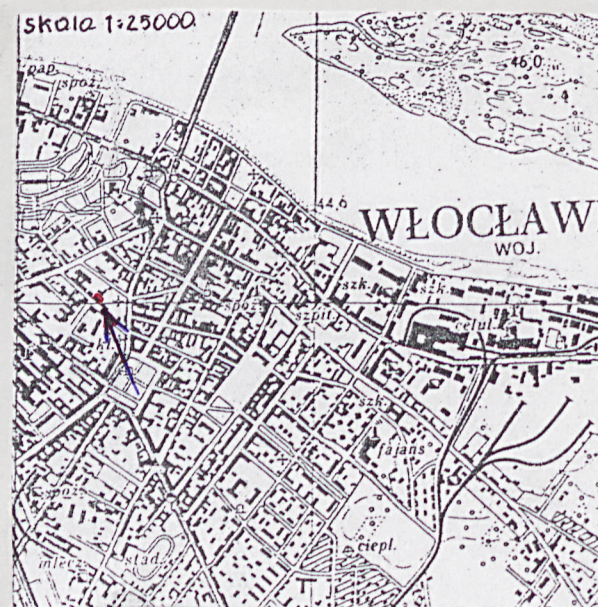
3. Miejscowość

WŁOCŁAWEK

11. Zdjęcia, rzut, przekrój, sytuacja, orientacja



Wzór ODZ 1996 r.



4. Adres **ul Słowackiego 4**

nr hipoteczny

lub. ewid. gruntów

5. Przynależność administracyjna

włocławskie

województwo

gmina **Włocławek** pow. *miejski*

6. Poprzednie nazwy miejscowości

7. Przynależność administracyjna
przed 1 VI, 1975

bydgoskie

województwo

włocławski

powiat

8. Właściciel i jego adres

**Parafia Ewangelicko-
Augsburska ul Brzeska 21
87-800 Włocławek**

9. Użytkownik i jego adres

**Zachodnio-Pomorska Szkoła
Biznesu ul Słowackiego 4
87-800 Włocławek**

10. Rejestr zabytków

Nr data

Obiekt wzniesiony w 1905r. na potrzeby Parafii Ewangelicko - Augsburskiej gminy miejskiej we Włocławku. Pierwotnie w gmachu znajdował się Dom Miłosierdzia Zboru Ewangelickiego tzw. zakład opiekuńczy dla starców i sierot. Koszty budowy Domu poniosła rodzina Bauerów realizując tym samym testament Cordsa fundatora wcześniej powstałych obiektów między innymi kościoła ewangelickiego. W budynku było 48 pokoi i sala konferencyjna. W 1906r. mieszkało w zakładzie 15 starców i 9 sierot, w tymże roku urządzono tutaj też ochronkę, a w 1907r. szwalnię, którą prowadziła siostra Gabriela Biedermann. W 1931r. przebywało tutaj 17 dzieci i 15-cioro starców, a dom miał 26 pokoi i prowadziła go siostra Lidia Radke. Po 1945r. w obiekcie siedzibę miało Kuratorium Oświaty i Wychowania następnie szkoła Plastyczna, obecnie zaś zespół szkół „Profesor”. Neogotycki.

sytuacja : obiekt znajduje się w centrum miast przy ul. Słowackiego na przeciwko Muzeum Ziemi Kujawskiej i Dobrzyńskiej, frontem usytuowany do ulicy za ceglano - metalowym ogrodzeniem, w którym furta flankowana dwoma murowanymi filarkami, od strony pn graniczy z placem kościelnym;

materiał i konstrukcja : ściany z cegły pełnej ceramicznej na zaprawie wapiennej; sklepienie w piwnicy kolebkowe; stropy drewniane; dach dwuspadowy kryty dachówką, wieża kryta dachem namiotowym z blachy w rybią łuskę; więźba drewniana płatwiowo-kleszczowa; podłogi z desek, na schodach lastriko; schody betonowe wspornikowe, dwubiegowe, powrotne, na strych - proste, drewniane, policzkowe; balustrady, drewniana tralkowa oraz kuta o prętach dekorowanych pierścieniami i rozetami z drewnianą poręczą; drwi wewnątrz płycinowo-ramowe, jedno i dwuskrzydłowe, na zewnątrz dwuskrzydłowe, drewniane, płycinowo-ramowe, przeszkolone, nad szybami naczółki; w ścianach dzielących kondygnacje od klatki schodowej szerokie nisze lub otwory zamknięte łukiem odcinkowym; okna skrzynkowe: - trójdzielne, trzypoziomowe, z trójdzielnym nadświetlem, - trójdzielne dwupoziomowe, z trójdzielnym nadświetlem, zamknięte odcinkiem łuku, - jednoskrzynkowe z półkolistym dwudzielnym nadświetlem wielokwaterowe, - dwuskrzynkowe, dwupoziomowe, z dwudzielnym nadświetlem, - dwuskrzydłowe, dwupoziomowe;

rzut : trzytraktowy na planie prostokąta z wydatnym ryzalitem po środku elewacji frontowej, w którym klatka schodowa;

bryła : dwukondygnacyjna z trzecią kondygnacją w poddaszu, rozbita wertykalnie poprzez ryzalit w elewacji pd i horyzontalnie poprzez wystawki w dachu oraz wieżę;

elewacje : frontowa, pd pięcioosiowa, na osi ryzalit, ze ściętymi w drugiej kondygnacji narożami, przechodzący u góry w wieżę i flankowany czterema sterczynami w formie bastejek z namiotowymi daszkami zakończonymi pinaklami, ściana frontowa tak jak i szczytowe, opasana na wysokości parapetów pierwszej i drugiej kondygnacji pasem z cegły glazurowanej, a na wysokości nadświetli pasy są wzbogacone o fryz w rębie skośnym, w pierwszej kondygnacji nad drzwiami lekko wystający łęk płaski, powyżej biforialne okno, pod którym fryz kostkowy, drzwi i okno w blendzie, ujętej u góry w ceglana opaskę, nad biforium w drugiej kondygnacji okno nad którym ceglana opaska, po bokach z uszami, nad oknem poprzeczna prostokątna płycina w ceglanej profilowanej opasce, wieża zwieńczona, fryzem kostkowym podwójnym, arkadowym z maswerkowym zamknięciem arkadek i kostkowym,

14. Kubatura	15. Powierzchnia użytkowa	16. Przeznaczenie pierwotne	17. Użytkowanie obecne
2113,42 m ³	864,90 m ²	zakład opiekuńczy	szkoła
18. Prace budowlane i konserwatorskie, ich przebieg i dokumentacja (po 1945 r.)		19. Stan zachowania (fundamenty, ściany zewnętrzne, ściany wewnętrzne, sklepienia, stropy, konstrukcje dachowe, pokrycie dachu, wyposażenie i instalacje)	
1995r, wymiana pokrycia dachu i facjatek naprawa podłóg i instalacji		dobry	
20. Najpilniejsze postulaty konserwatorskie			

21. Akta archiwalne i źródła ikonograficzne (rodzaj, numer i miejsce przechowywania)

AP o/Włocławek, Akta Starostwa powiatowego we Włocławku, sygn. 1477, 1481, 1474a, 1474

22. Bibliografia

1. KZSwP, t. XI, z. 9, s.91
2. Domasłowski J., Parafia ewangelicka we Włocławku, [w] Kalendarz Ewangelicki, nr 96, 1982r

23. Uwagi różne

24. Opracowanie karty ewidencyjnej

Joanna Wasińska-Nalepka wrzesień 98r.

tekst
imię, nazwisko, data, podpis

Joanna Wasińska-Nalepka wrzesień 98r.

plany, rysunki
imię, nazwisko, data, podpis

Joanna Wasińska-Nalepka wrzesień 98r.

zdjęcia fotogr.
archiwum fot. WO.PSOZ Włocławek

miejsce przechowywania negatywów

KARTA PO WYPEŁNIENIU PODLEGA OCHRONIE NA PODSTAWIE PRZEPISÓW PRAWA AUTORSKIEGO

25. Adnotacje o inspekcjach, informacje o zmianach (daty, imiona i nazwiska wypełniających)

26. Załączniki

nr 1 - fot.

W Ł O C Ł A W E K		
1. Miejscowość.....	4. Obiekt (nazwa jak w karcie) BUDYNEK DOMU MIŁOSIERDZIA ZBORU EWANGELICKIEGO OB. SZKOŁA	5. Zawartość wkładki (nazwa materiału uzupełniającego) rubryka 13 opis
2. Gmina		
3. Województwo ... włocławskie		

sterczyny z arkadowymi płycinkami, wsparte na wyprofilowaniu z cegieł, pierwszej i drugiej kondygnacji płyciny, w których okna, pod oknami drugiej kondygnacji fryz kostkowy i arkadowy z maswerkiem, elewacja zwieńczona fryzem arkadowym i profilowanym gzymsem, flankowana u góry wyprofilowaną w cegle ścian szczytowych imitacją sterczyn, między osią czwartą, a piątą, ceglany uskokowy wspornik pod stojącą na nim niegdyś figurą świętego, na czterech skrajnych osiach facjatek; elewacja pn, tylna, sześćoosiowa, osie w blendach zamkniętych odcinkiem łuku tak jak okna wszystkie z łękiem odciążającym, fryzy wieńczące kostkowy i kostkowy potrójny na osiach w dachu sześć facjatek, na osi trzeciej w przyziemiu dobudówka z wejściem do piwnicy, ściana u góry flankowana pseudosterczynami; elewacja zachodnia i wschodnia : trzyosiowe na osiach pierwszej i trzeciej blendy zamknięte odcinkiem łuku, w których w pierwszej i drugiej kondygnacji ślepe okna tak samo zamknięte, między nimi fryzy arkadowy i kostkowy, na osi środkowej przez trzy kondygnacje blenda, w pierwszej i drugiej kondygnacji okna, między którymi fryzy, w trzeciej kondygnacji okno biforialne z kolistą płyciną, pod parapetem fryz kostkowy, na osiach pierwszej i trzeciej oddzielający kondygnacje druga i trzecią fryz kostkowy, a wyżej koliste płyciny w opaskach, trzecia kondygnacja w trójkątnym szczycie zwieńczonym fryzem kostkowym i zakończonym na osi potrójną uskokową sterczyną, pod która małe czterolistne okienka strychowe;

wnętrze : w sieni w posadzce ośmiolistna czarno-czerwona rozeta;

instalacje : co., wodno-kanalizacyjna, elektryczna, na zewnątrz rynny i rury spustowe.

Joanna Wasińska-Nalepka wrzesień 98r.

archiwum fot. WO.PSOZ Włocławek

Wkładkę założył:
(imię, nazwisko, data)

Miejsce przechowywania negatywów:

1. Miejscowość : W Ł O C Ł A W E K	4. Obiekt (nazwa jak w karcie)	5. Zawartość wkładki (nazwa materiału uzupełniającego)
2. Gmina.....	BUDYNEK DOMU MIŁOSIERDZIA ZBORU	fotografie
3. Województwo : w ł o c ł a w s k i e	EWAGNELICKIEGO	

1. elewacja frontowa
2. elewacja frontowa (z wieżą)
3. elewacja wschodnia, szczytowa
4. elewacja zachodnia
5. balustrada klatki schodowej
6. posadzka - korytarz



2.



3.

Wkładkę założył : Joanna Wasińska- Nalepka wrzesień 1998r.
(imię, nazwisko, data)

Miejsce przechowywania negatywów : archiwum fot. WO PSOZ Włocławek



6.

5.

7.