

Karta ewidencyjna zabytków
architektury i budownictwa

A B C D E F G H I J K L M N O P R S T U V X Y Z

Nr 4314
KUJAWSKO-
POMORSKIE

1. Obiekt

565/2 G O R Z E L N I A

(10)

2. Czas powstania
1869r.
XIX/XXw.

3. Miejscowość

ZALESIE

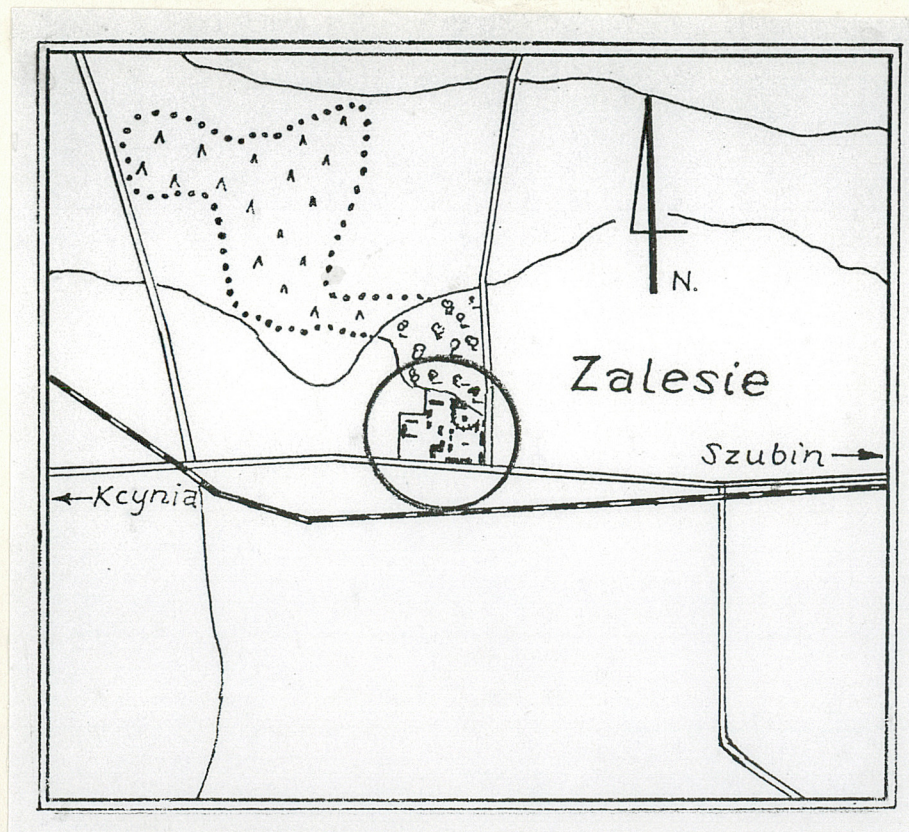
11. Zdjęcia, rzut, przekrój, sytuacja, orientacja



1.widok elewacji pld.-str.prawa



2.widok elewacji pld.-str.lewa



Plan orientacyjny

Skala 1:25 000

4. Adres

89-206 Zalesie 61

nr hipoteczny KW 16 543

5. Przynależność administracyjna

województwo bydgoskie

gmina Szubin

pow. NAUŁO

6. Poprzednie nazwy miejscowości

Salesche,
Zalesie bei Schubin,
Kiehnshof /niem./

7. Przynależność administracyjna
przed 1 VI 1975

województwo bydgoskie

powiat Szubin

8. Właściciel i jego adres

Agencja Własności Rolnej
Skarbu Państwa, Oddział
w Bydgoszczy, ul. Hetmańska 38
85-039 Bydgoszcz

9. Użytkownik i jego adres

Firma G.R.O.S.Z. s.c.
M.Oczkowski-E.Szczepiński
89-206 Zalesie 61

10. Rejestr zabytków

Nr A/483/1-3 data 07.03.1997r.

12. Autorzy, historia obiektu, określenia stylu.

Posiadłość Zalesie ok r. 1835 nabył w drodze przymusowej licytacji Karol Fryderyk Kiehn. Przez okres ok. 100 lat Zalesie pozostało w rękach rodziny Kiehn. Kolejnym właścicielem Zalesia był syn Karola Fryderyka-Karol Goetlib Kiehn, który w 2 poł. XIXw. wybudował pałac, budynki gospodarcze, a w roku 1869-gorzelnię. Od 1892r. Zalesie należało do Georga Kiehna, który wzniósł na terenie majątku budynki dla pracowników folwarcznych. Po śmierci Georga w 1922r. majątkiem przez krótki okres zarządzała jego żona-Maria Kiehn Bohman, a od 1927r.-cóрка Frieda Leokadia von Rost z d.Kiehn, której mężem był Otto von Rost-rotmistrz i miłośnik koni. Rodzina von Rost zarządzała majątkiem do 1945r. W sierpniu 1946r. na mocy upaństwowienia posiadłość w Zalesiu przeszła na własność Skarbu Państwa. Budynki folwarczne wraz z gorzelnią przejęte zostały przez PGR Zalesie /od lat 70-tych połączone z PGR Chwaliszewo/. Od czerwca 1993r. obiekty w Zalesiu należą do Agencji Własności Rolnej Skarbu Państwa. Do roku 1995 dzierżawcą gorzelni był Zakład Produkcyjno Handlowy "Zalgo", a od kwietnia 1995r.-Firma G.R.O.S.Z. s.c. M.Oczkowski-E.Szczepiński.

13. Opis (sytuacja, materiał i konstrukcja, rzut, bryła, elewacje, wnętrze, wyposażenie, instalacje).

Sytuacja-gorzelnia usytuowana w pld.-zach. narożniku podwórza folwarcznego, przy bramie wjazdowej od strony szosy Szubin-Kcynia;wzdłuż wsch. elewacji gorzelni-wewnętrzny trakt/na osi pñ.-płd./,wiodący do budynków folwarcznych

Materiał, konstrukcja, technika

ściany-zbudowane z cegły pełnej na zaprawie wapienno-cementowej, otynkowane /poza trójkątnym szczytem elewacji pld./, na wysokiej, kamiennej podmurówce sklepienia i stropy-w słodowni, drożdżowni, pomieszczeniu fermentacyjnym, aparatuwni-rzędy sklepień odcinków z podporami w formie kolumn, w kartoflarzu-kolebki oddzielone od siebie ścianami z arkadowo wyciętymi otworami; w magazynie zbożowym /dawna obora/-strop drewniany-płaski z widocznymi belkami więźba dachowa-o konstrukcji drewnianej, krokwiowo-jętkowa, wzmocniona kleszczami, z trzema rzędami podpór

dachy-dachy jedno- i dwuspadowe, kryte papą

posadzki, podłogi-w pomieszczeniach na poddaszu-podłogi drewniane, z równoległe ułożonych desek, w kartoflarzu -podłoga z cegły /obecnie-wycementowana/, w pozostałych pomieszczeniach-posadzki cementowe

schody-wiodące do kartoflarza-ceglane, wybetonowane, jednobiegowe, proste; pozostałe schody-współczesne-drewniane i metalowe

otwory okienne-przewaga okien złożonych, wielopodziałowych, metalowych; na poddaszu-od str. elewacji pld.-dwa okna sześciopodziałowe, drewniane, zwieńczone odcinkiem łuku; w kartoflarzu-na ścianie zachodniej, przylegającej do aparatuwni-ślady po dwóch zamurowanych otworach okiennych, zwieńczonych łukiem odciażającym, w ścianie pld. kartoflarza-otwór okienny zwieńczony łukiem; w pomieszczeniach biurowych w partii piętra-od str. elewacji pld.-okna współczesne, czterodzielne

otwory drzwiowe-drzwi wejściowe do aparatuwni /w ścianie pld./drewniane, dwuskrzydłowe, z sześcioma kwaterami, wypełnionymi poziomo ułożonymi klepkami, zawieszone na sześciu zawiasach pionowych z hakiem; drzwi do kartoflarza-z aparatuwni/-drewniane, jednoskrzydłowe, na zawiasach pasowych; drzwi do kartoflarza od str. elewacji wsch.-jednoskrzydłowe, drewniane, na zawiasach pasowych, zwieńczone odcinkiem łuku, ujęte w szerokie, płaskie obramienie z wysuniętego przed lico elewacji muru, zwieńczone dwoma rzędami cegieł; drzwi prowadzące na poddasze-nad aparatuwnią-drewniane, jednoskrzydłowe, prostokątne, z ramą wypełnioną czterema płycinami, zawieszone na dwóch pionowych zawiasach z hakami; pozostałe drzwi-drewniane, dwuskrzydłowe, z desek połączonych za pomocą drewnianych spądzi

rzut-rozczłonkowany; korpus gorzelni-pochodzący z czasów budowy w r.1869-na planie zbliżonym do kwadratu/obecnie-pomieszczenia: słodowni, mag.melasy, kartoflarza;/dobudowane /XIX/XXw./ skrzydło zachodnie /ob.: aparatuwnia, drożdżownia, pomieszczenie fermentacyjne/-na planie zbliżonym do prostokąta, do niego dostawiona na rzucie zbliżonym do kwadratu-kotłownia z pomieszczeniami socjalnymi; od str.pñ.-sąsiadujący z pomieszczeniem słodowni-magazyn gorzelni-na planie kwadratu /do lat 50-tych - obora/

bryła-korpus główny-w formie prostopadkościanu, dukondygnacyjny z poddaszem kryty dachem dwuspadowym, od strony zach.-liczne przybudówki w formie ściętych prostopadkościanów; w środkowej części elewacji pld.-górująca nad całością prostopadkościenne forma z dachem jednospadowym

elewacje-całość-na wysokiej, kamiennej podmurówce, ściany otynkowane z płaskimi lizenami w korpusie głównym ...

<p>14. Kubatura</p> <p>ca 6000m³</p>	<p>15. Powierzchnia użytkowa</p> <p>2070m²</p>	<p>16. Przeznaczenie pierwotne</p> <p>gorzelni + obora</p>	<p>17. Użytkowanie obecne</p> <p>gorzelnia</p>
<p>18. Prace budowlane i konserwatorskie, ich przebieg i dokumentacja</p> <p>remonty gorzelni: 1972, 1975, 1985r. brak dokumentacji techniczno-remontowej</p>		<p>19. Stan zachowania (fundamenty, ściany zewnętrzne, ściany wewnętrzne, sklepienia, stropy, konstrukcje dachowe, pokrycie dachu, wyposażenie i instalacje)</p> <p>znaczące ubytki tynków-zwł. wewnątrz gorzelni, zawilgocenia ścian i stropów w partii przyziemia, uszkodzenia stropów /strych nad słodownią, aparatownią/, ubytki przeszkleń; powiększenie dwóch otworów okiennych w pld. ścianie kartoflarza; w partii trójkątnego szczytu od str. pld.-ubytki zewnętrznej warstwy cegieł</p> <p>20. Najpilniejsze postulaty konserwatorskie</p> <p>kompleksowy remont wnętrza i elewacji, położenie nowych tynków, naprawa stropów, powrót do pierwotnego kształtu otworów okiennych w kartoflarzu, oraz wstawienie w nim okien, uzupełnienie przeszkleń</p>	

21. Akta archiwalne (rodzaj akt, numer i miejsce przechowywania)

Akta katastralne. Szubin/Zalesie/, sygn. 1380-1385,
Archiwum Państwowe-Bydgoszcz, ul. Dworcowa 65

22. Bibliografia

Słownik geograficzny Królestwa Polskiego i innych
krajów słowiańskich, Warszawa 1895, T. XIV, s. 341.
Chmielnik H., Katalog parków województwa bydgoskiego,
Zalesie, gm. Kcynia, Bydgoszcz 1990.

23. Źródła ikonograficzne i fotograficzne (rodzaj, miejsce przechowywania, sygnatury)

24. Uwagi różne

25. Opracował

tekst mgr Danuta Pałys, X. 1996r.

(imię nazwisko, data, podpis)

plany, rysunki mgr Danuta Pałys, X. 1996r.

(imię nazwisko, data, podpis)

zdjęcia mgr Danuta Pałys, X. 1996r.

(imię nazwisko, data, podpis)

miejsce przechowywania negatywów

Karta po wypełnieniu podlega ochronie na podstawie przepisów prawa autorskiego

26. Adnotacje o inspekcjach, informacje o zmianach (daty, imiona i nazwiska wypełniających)

27. Załączniki

wkładki nr 1, 2, 3, 4, 5, 6

1. Miejscowość ZALEŚIE	2. Obiekt (nazwa jak w karcie) GORZELNIA	3. Zawartość wkładki (nazwa obiektu lub materiału uzupełniającego) opis
---------------------------	---	--

c.d. ad. 13-opis
...elewacja pld.po prawej stronie elewacji-3-kondygnacyjny korpus główny gorzelni/z czasów budowy-1869/, na kamiennej,wysokiej podmurówce z otworami okiennymi do kartoflarza /dwa środkowe=powiększone/;do wysokości pierwszego piętra-elewacja otynkowana,z płaskimi lizenami,pomiędzy którymi-niesymetrycznie rozmieszczone otwory okienne;trójkątny szczyt oddzielony od pierwszego piętra niskim,ceglanym gzymsem,pośrodku-okrągły otwór,wypełniony kamieniami,na których wyryte inicjały:"C.K."/Carl Kiehn/ oraz -niżej-data "1869";po bokach-okna dwudzielne,podzielone na sześć kwater,po lewej str.-małe okno; lewa część korpusu głównego z dużymi oknami wielokwaterowymi oraz dobudowaną wysoką,prostokątną bryłą;po lewej str. elewacji pld.-dobudowany w kierunku zach. dwukondygnacyjny człon gorzelni,otynkowany z oknami wielopodziałowymi;poniżej okien drugiej kondygnacji-wysunięta przed lico elewacji-parterowa przybudówka /kotłownia gorzelni/ z wysokim,zbudowanym z cegły kominem
elewacja wsch.-w kształcie mocno wydłużonego prostokąta,na wysokiej,kamiennej podmurówce,otynkowana,z płaskimi lizenami;dach-kryty papą; lewa str.elewacji- 3-kondygnacyjna/pierwotnie-dwie kondygnacje/, mocno przebudowana,z częściowo zachowanym układem otworów drzwiowych /kartoflarz/ i okiennych/słodownia,strych/; prawa str. elewacji-dwukondygnacyjna,dawna obora/ z zachowanym układem otworów okiennych i drzwiowych; w dwóch głównych osiach-w partii przyziemia -drzwi deskowe,dwuskrzydłowe,z parami okien, umieszczonych symetrycznie po bokach; w kondygnacji strychu-na osiach drzwi-pojedyncze otwory okienne, zamykane dwuskrzydłowymi okiennicami,po bokach-symetrycznie umieszczone,podwójne,wydłużone prześwity
elewacja pln.po lewej str.-wysunięty budynek dawnej obory/ob.magazyn gorzelni/,z elewacją pln. na wysokiej,kamiennej podmurówce,otynkowaną,z płaskimi lizenami;w górnej części-oddzielony ceglany gzymsem trójkątny szczyt ze ślepym,małym oknem pośrodku;po prawej str.-cofnięta w kierunku pld.-pln. elewacja gorzelni,w kształcie wydłużonego prostokąta,z dwiema kondygnacjami,na wysokiej,kamiennej podmurówce; po lewej str.-w partii przyziemia-umieszczone w trzech osiach,wydłużone,wielopodziałowe okna,zwieńczone fragm. łuku,ponad nimi-w partii poddasza-niskie okna 8-kwaterowe;po prawej str. elewacji-otwory okienne rozmieszczone niesymetrycznie /okna wielopodziałowe-metalowe oraz współczesne-drewniane w części mieszkalnej/
elewacja zach-/mieszkalna/,na kamiennej podmurówce,otynkowana,z trójkątnym szczytem;okna dwuskrzydłowe/współcz./; przed elewacją-niskie przybudówki,po prawej-parterowy budynek kotłowni
wnętrza-główne wejście do gorzelni przez aparatownię od str. pld. drzwiami dwuskrzydłowymi,drewnianymi, otwieranymi do wnętrza;posadzka w aparatowni-cementowa,ściany w dolnej części-wyłożone kafelkami,wyżej otynkowane;sklepienia-z trzema rzędami kolebek /w kier. pln.-pld./,wspartych na czterech kolumnach; na ścianie pln. i pld.-wydłużone metalowe okna;na ścianie wsch.-trzy otwory drzwiowe:umieszczony w niewielkiej wnęcie-do kartoflarza,na strych oraz do słodowni;wnętrze kartoflarza-otynkowane, z posadzką wyłożoną cegłą,wycementowaną,z kanałem na ziemniaki pośrodku,sklepienia kolebkowe,wsparte na czterech arkadowo otwartych ścianach/w kier.-wsch.-zach./;na wsch. ścianie kartoflarza-wyjście na zewnątrz budynku przez jednoskrzydłowe drzwi;na ścianie pld. kartoflarza-otwory okienne,w pierwszym prześle-...

Wkładkę założył: mgr Danuta Pałys,X.1996r.
(imie, nazwisko, data)

verte

Miejsce przechowywania negatywów:

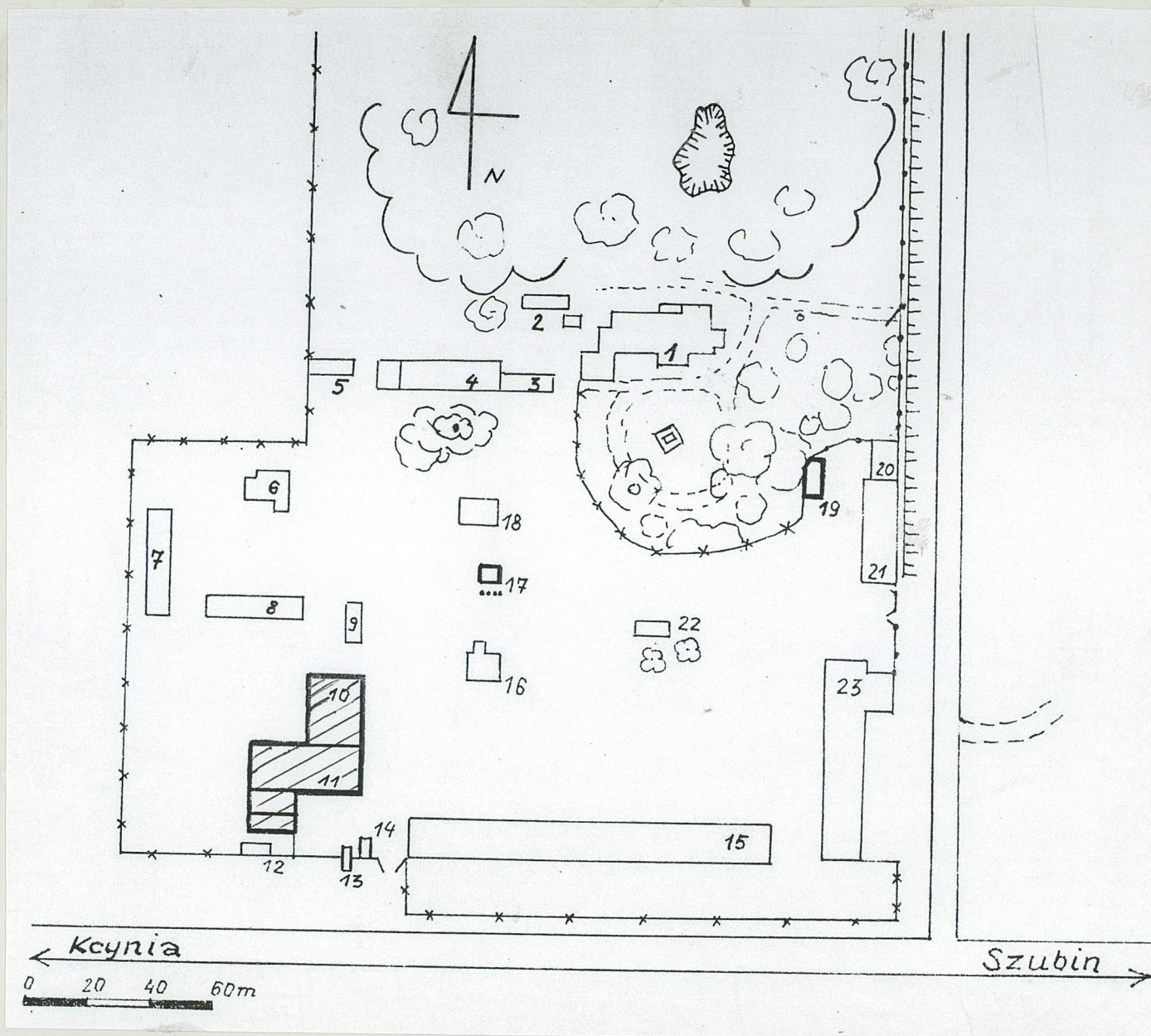
...przeszkłony z oknem wielokwaterowym, pozostałe-otwarte, dwa środkowe-powiększone; na zach. ścianie kartoflarza=dwa zamurowane otwory okienne /zwieńczone fragm. łuku/; drugi otwór-drzwiowy w aparatowni=prowadzący metalowymi, wysokimi schodami /współcz./ do pomieszczenia z elewATOREM, w którym=dwa otwory drzwiowe-po prawej-do pomieszczeń biurowych, po lewej-do magazynu zbożowego; ściany w magazynie zbożowym=otynkowane, z wielokwaterowymi, metalowymi oknami na ścianach wsch. i zach., po prawej str.=dwuskrzydłowe drzwi, prowadzące na zewnętrzną klatkę schodową /współcz./ strop płaski, drewniany, bez podsufitki, osadzony w połowie wysokości okien wychodzących na strych, wsparty na trzech rzędach drewnianych podpór; na ścianie pñ.-niewielki otwór z jednoskrzydłowymi drzwiami-wiodący na **strych** dawnej obory /ob.=magazyn gorzelni/; podłoga strychu=drewniana, ściany otynkowane z jednodzielnymi oknami od zach.; od wsch.=dwa otwory okienne zamykane dwuskrzydłowymi okiennicami, pomiędzy którymi=para wydłużonych prześwitów; więźba dachowa=otwarta, o konstrukcji krokwiowo-jętkowej z kleszczami, po wsch.str. więźby=dwa dymniki; przy wejściu do magazynu zbożowego=drewniane schody prowadzące na **poddasze**; podłoga na poddaszu=drewniana, w części pñd.=posadzka betonowa, ściany otynkowane, okna na ścianie wsch. i zach.=przechodzące z niższych kondygnacji, przedzielone podłogą; na ścianie pñd.=trzy otwory okienne-pośrodku=dwa okna dwuskrzydłowe, sześciodzielnne, zwieńczone fragm. łuku, po prawej=małe okno jednodzielnne; więźba dachowa=otwarta krokwiowo-jętkowa z kleszczami; na linii kalenicy=dwa dymniki; trzeci otwór drzwiowy we wsch. ścianie aparatowni=prowadzący do **słodowni**, pomieszczenia jednoprzestrzennego, z cementową posadzką; sklepienie słodowni=z pięcioma rzędami kolebek w kierunku pñ.-pñd., wspartych pośrodku czterema kolumnami; ściany otynkowane z lizenami na liniach połączeń kolebek; na ścianie wsch. słodowni=dwa duże metalowe okna wielokwaterowe, do wysokości 2/3 zamurwane od zewnątrz cegłami; na ścianie zach.=wyjście na zewnątrz gorzelni=otwór drzwiowy prostokątny z podwójnymi drzwiami/pierwotny otwór drzwiowy, szerszy, zwieńczony fragm. łuku/; na ścianie pñ. słodowni=drzwi prowadzące do pomieszczenia na agregat płatkowniczy; w zach. ścianie aparatowni=wyjście do sieni z czterema otworami drzwiowymi; pierwszy od lewej prowadzący do kotłowni z cementową posadzką, trzema metalowymi oknami wielokwaterowymi oraz drzwiami dwuskrzydłowymi /współcz./; z kotłowni=przejście do pomieszczeń socjalnych; drugie drzwi w sieni=prowadzące do pomieszczenia **fermentacji** z cementową posadzką; ściany otynkowane z trzema metalowymi oknami /2-od pñ. 1-od zach./; sklepienie z czterema rzędami kolebek, wspartych pośrodku kolumnami; trzecie drzwi w sieni=prowadzące do **drożdżowni** z cementową posadzką, na ścianie pñ.=dwa okna metalowe, wielokwaterowe, sklepienie kolebkowe; czwarte drzwi w sieni=prowadzące kręconymi, metalowymi schodami /współcz./ na **strych nad aparatownią**, z cementową posadzką, ścianami częściowo otynkowanymi, w których od pñ. i pñd.=niskie okna metalowe/8kwater/ w dolnej części ściany wsch. strychu=ślepe okna, zwieńczone półkoliście oraz fryz z cegieł /kontynuacja wątku z elewacji pñd./, więźba dachowa=otwarta-krokwiowa; wejścia-do magazynu zbożowego/d.obory/ i magazynu melasy=od str. elewacji wsch. **magazyn** zbożowy/d.obora/, z posadzką cementową, stropem drewnianym, płaskim, z belkami wspartymi na trzech rzędach drewnianych podpór; okna metalowe=wielokwaterowe, drzwi=dwuskrzydłowe, deskowe

wyposażenie=maszyny i urządzenia-powojenne
instalacje=elektryczna, wod.-kan., odgromowa

1. Miejscowość	2. Obiekt (nazwa jak w karcie)	3. Zawartość wkładki (nazwa obiektu lub materiału uzupełniającego)
ZALESIE	Gorzelnia	plan sytuacyjny, rzut poziomy parteru

Plan sytuacyjny
Skala 1:2000

- 1-pałac
- 2-budynki gospodarcze
- 3-budynek mieszkalny/biura
- 4-magazyn/kurnik
- 5-chlewnia
- 6-stolarnia
- 7-8-warsztaty
- 9-magazyn spirytusu
- 10-obora/magazyn gorzelnia
- 11-gorzelnia
- 12-budynek gospodarczy
- 13-waga
- 14-węglarnia
- 15-stodoła
- 16-warsztat/przechowalnia maszyn
- 17-strażnica
- 18-budynek mieszkalny/kuźnia/stolarnia
- 19-wozownia/garaż
- 20-garaże
- 21-stajnia/obora
- 22-zlewnia mleka/remiza
- 23-obora

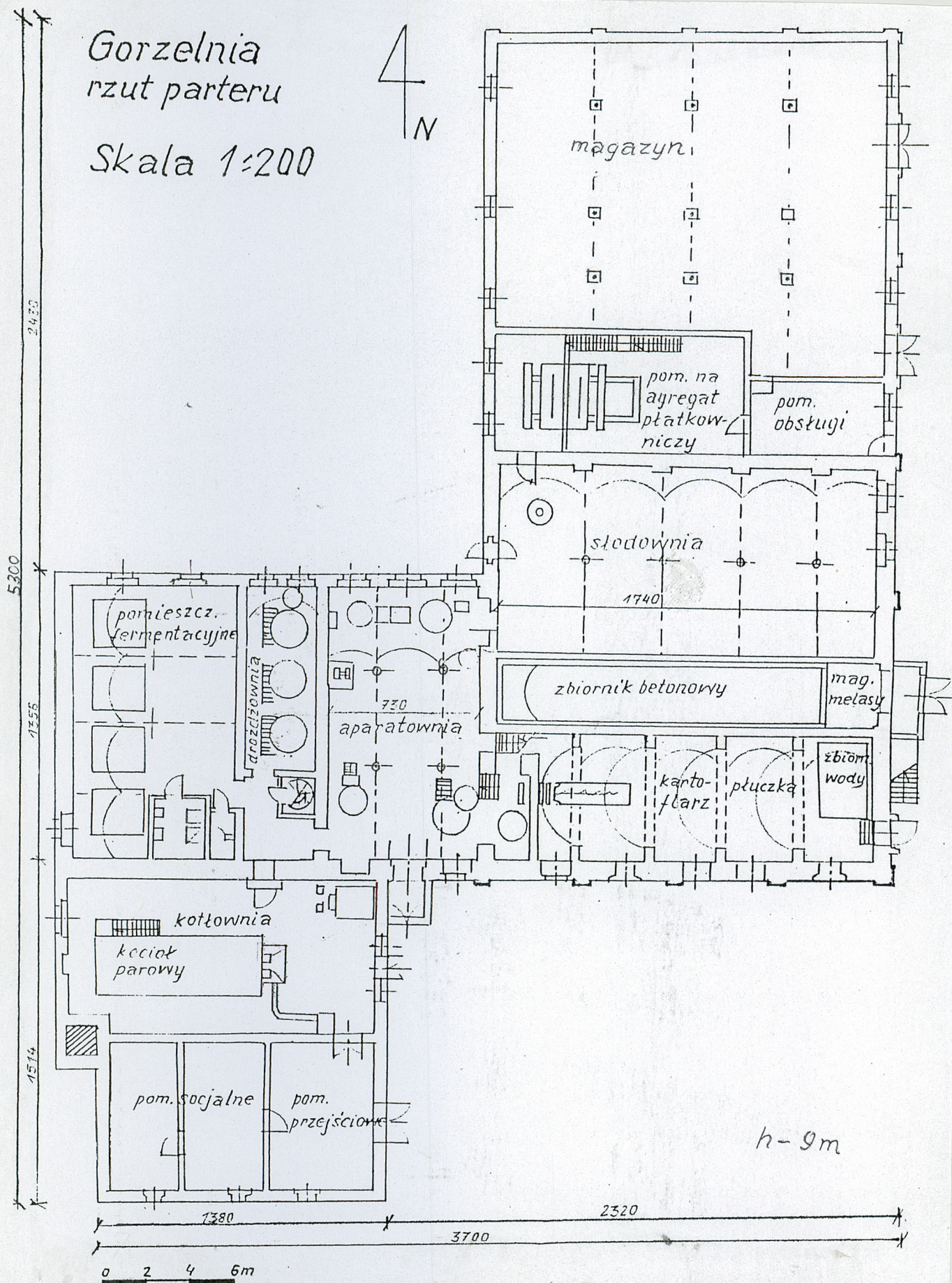
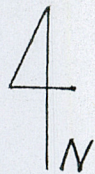


Wkładkę założył: mgr Danuta Pałys, X. 1996r.

Miejsce przechowywania negatywów:

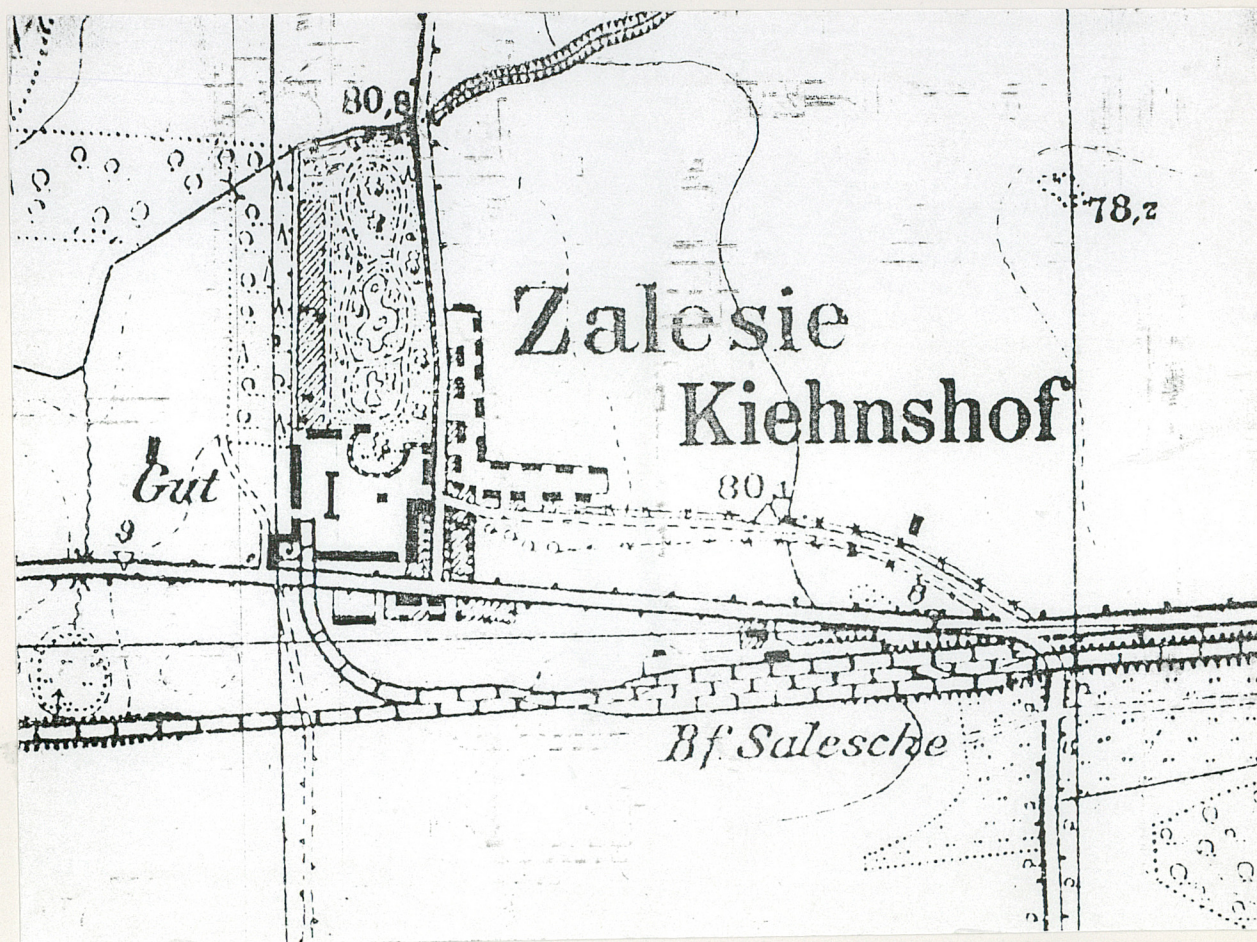
Gorzelnia
rzut parteru

Skala 1:200



1. Miejscowość..... ZALESIE	4. Obiekt (nazwa jak w karcie)	5. Zawartość wkładki (nazwa materiału uzupełniającego)
2. Gmina..... Szubin	GORZELNIA	materiały archiwalne, fotografie
3. Województwo..... bydgoskie		

Plan sytuacyjny założenia
pałacowo-parkowego w Zalesiu
Pomiar w terenie z 1888r,
-poprawiono w 1911r.
ze zbiorów Instytutu Geografii
UMK-Toruń, sygn. 3671
/wg:/H. Chmielnik, Katalog parków
woj. bydgoskiego, Bydgoszcz 1990.



mgr Danuta Pałys.X.1996r.

Wkładkę założył:
(imię, nazwisko, data)

Miejsce przechowywania negatywów:



3.widok elewacji wsch.



4.widok elewacji wsch./str.1/



5.drzwi do kartoflarza
/elewacja wsch./



6.widok elewacji płn./str.1./



7.widok elewacji płn./str.prawa/



8.widok elewacji zach.

1. Miejscowość.....	2. Gmina.....	3. Województwo.....	4. Obiekt (nazwa jak w karcie)	5. Zawartość wkładki (nazwa materiału uzupełniającego)
ZALESIE	Szubin	bydgoskie	GORZELNIA	fotografie



9.okna,aparatownia,elewacja płn.



10.okno,elewacja wsch.



11.okno,elewacja pld.



12.okno,elewacja pld.



13.okno,kartoflarz,elewacja pld.



14.elewacja pld.-inicjały z datą

Wkładkę założył: mgr Danuta Pałys X.1996r.
(imię, nazwisko, data)

Miejsce przechowywania negatywów:



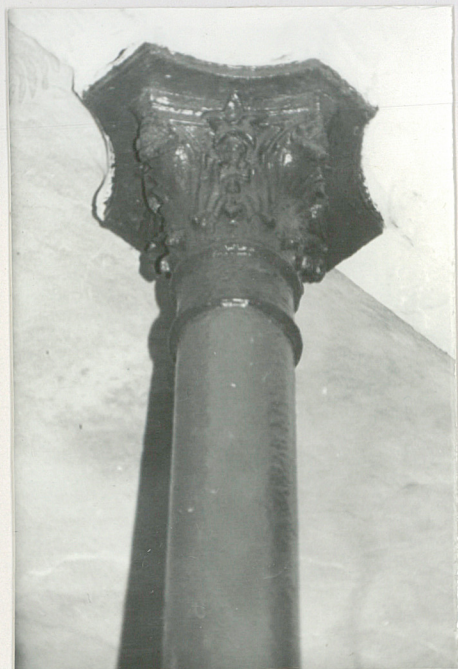
15.drzwi, elewacja wsch.



16.aparatownia, widok w kier. płn.



17.drzwi, aparatownia



18.kolumna, aparatownia



19.kartoflarz, widok w kier. pld.



20.kartoflarz, widok w kier. zach.

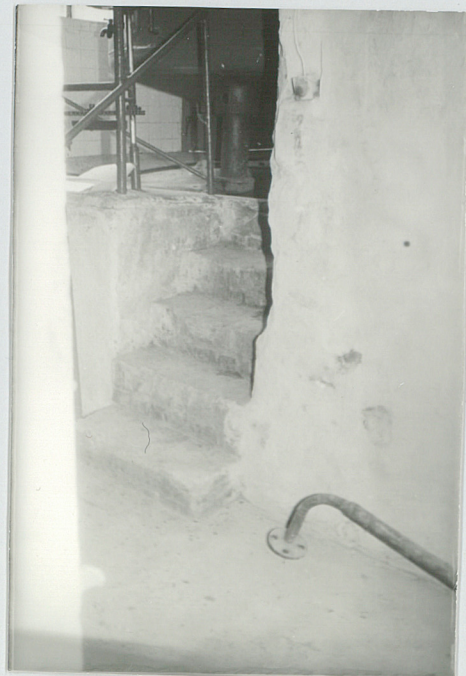
1. Miejscowość ZALESIE	2. Obiekt (nazwa jak w karcie) GORZELNIA	3. Zawartość wkładki (nazwa obiektu lub materiału uzupełniającego) fotografie
---------------------------	---	--



21.kartoflarz, widok w kier.wsch.



22.drzwi do kartoflarza, od str.aparatowni



23.schody, zejście do kartof-
larza z aparatowni



24.słodownia, widok w kier. zach.



25.słodownia, widok w kier. wsch

Wkładkę założył: mgr Danuta Pałys, X.96
(imię, nazwisko, data)

Miejsce przechowywania negatywów:



26.okna,słodownia



27.drzwi,słodownia



28.magazyn melasy ze zbiornikiem
betonowym



29magazyn gorzelni/d.obora/
widok w kier. płu-wsch.

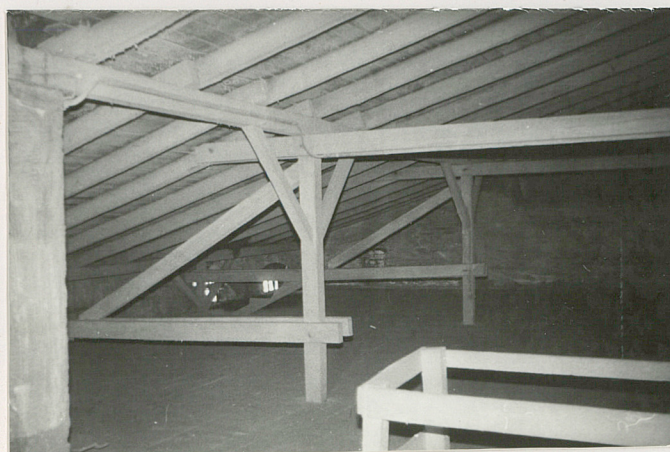


30.magazyn zbożowy-widok w kier.wsch.

1. Miejscowość..... ZALESTĘ	4. Obiekt (nazwa jak w karcie)	5. Zawartość wkładki (nazwa materiału uzupełniającego)
2. Gmina..... Szubin	GORZELNIA	fotografie
3. Województwo..... bydgoskie		



31. magazyn zbożowy, widok w kier. zach



32. poddasze, widok w kier. płn.-zach.



33. poddasze, widok w kier. wsch.



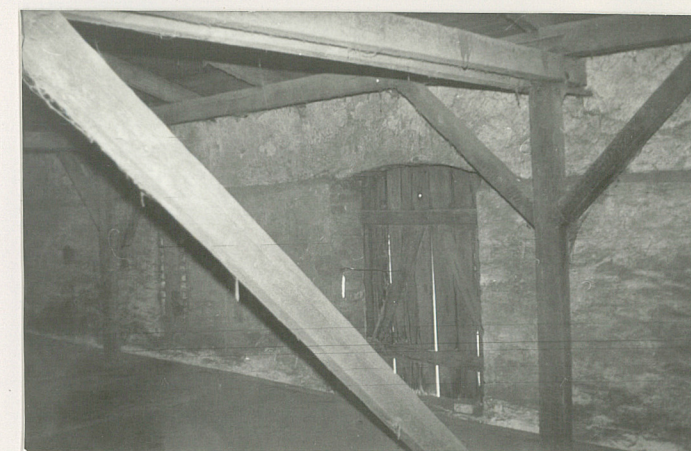
34. poddasze, widok w kier. płd.

Wkładkę założył: **mgr Danuta Pałys, X. 1996r.**
(imię, nazwisko, data)

Miejsce przechowywania negatywów:



35. okno, poddasze, str. płd.



36. strych nad magazynem gorzelni
/d. obora/ściana wsch.



37.strych nad magazynem gorzelni
/d.oborą/widok w kier.płn.



39.wejście na strych nad aparatownią



38.strych nad aparatownią
widok w kier. płn.



40.drzwi,strych nad aparatownią



41.drzwi,strych nad
aparatownią /fragm./