

Karta ewidencyjna zabytków
architektury i budownictwa

A B C D E F G H I J K L M N O P R S T U V X Y Z

KUJAWSKO-
POMORSKIE

Nr
4316

1. Obiekt
565/1

P A Ł A C

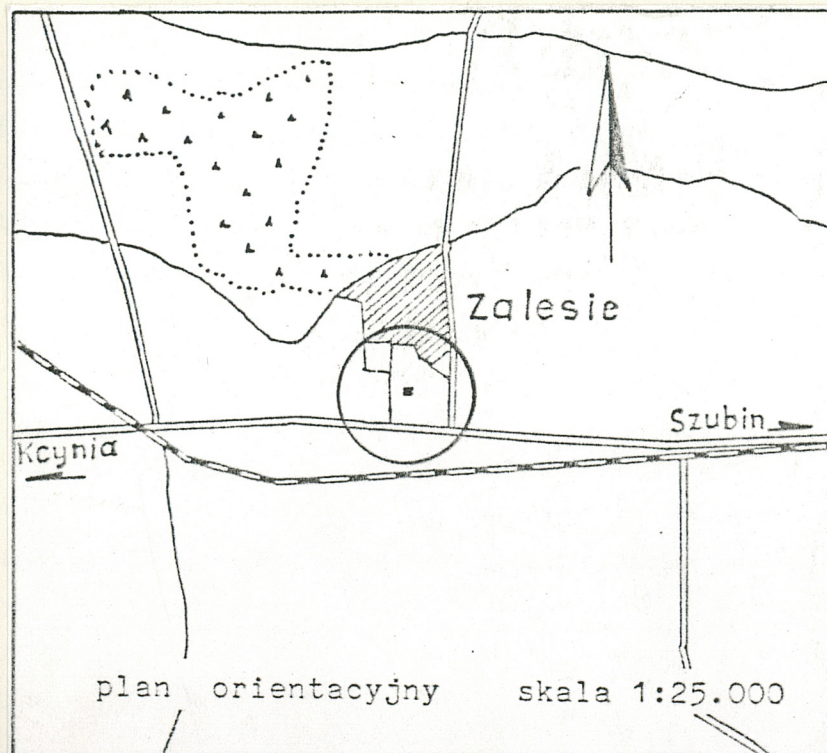
2. Czas powstania
ok.poł.XIX w.

3. Miejscowość
Z A L E S I E

11. Zdjęcia, rzut, przekrój, sytuacja, orientacja



1. widok elewacji frontowej od pld.wsch.



2. widok elewacji parkowej od płn.



4. Adres
89-206
Zalesie 61
nr hipoteczny KW 16 543

5. Przynależność administracyjna

województwo bydgoskie

gmina Szubin

pow. NAUT0

6. Poprzednie nazwy miejscowości
Salesche,
Zalesie bei Schubin
Kiehnshof, (niem.)

7. Przynależność administracyjna
przed 1 VI 1975

województwo bydgoskie

powiat Szubin

8. Właściciel i jego adres
Agencja Własności
Rolnej Skarbu Państwa,
Bydgoszcz.Hetmańska 38

9. Użytkownik i jego adres
Firma G.R.O.S.Z. Sc.
wł.M.Oczkowski,
E.Szczepiński,
lokatorzy, adres Zalesie

10. Rejestr zabytków

Nr 122/A data 30.12.1983

12. Autorzy, historia obiektu, określenia stylu.

Klucz dóbr szubińskich należał pierwotnie do rodziny Pałuków. Najstarsza wzmianka dotycząca Sędziwoja z rodu Pałuków pochodzi z 1365r. Kolejnymi właścicielami dóbr byli Czarnkowscy herbu Nałęcz (od 1435r.). Po ok. 20 latach posiadłość przeszła w ręce rodu Opalińskich herbu Łódzia (Krzysztof Opaliński /1609-1655/ kupił dobra od swojej teściowej Katarzyny Czarnkowskiej). W 1667r. klucz szubiński przechodzi w posiadanie Konarzewskich herbu Wręby (Adam Konarzewski kupił go od szwagra Jana Karola Opalińskiego). Następnym właścicielem dóbr staje się Maciej Mycielski herbu Dołęga, w 1731 osiadł na zamku w Szubinie, gdzie stworzył główną rezydencję magnacką. W 1762r. na zamku w Szamotułach przeprowadzono podział dóbr między trzech synów Macieja Mycielskiego. Stanisław Mycielski otrzymał Pisardowo, Nową Klonię, Rosochy, Szaradowo, Turzyn, Rzemieniewice i Zalesie. cd. wkładka nr1.

13. Opis (sytuacja, materiał i konstrukcja, rzut, bryła, elewacje, wnętrze, wyposażenie, instalacje).

Sytuacja - założenie pałacowo-parkowe położone przy szosie Szubin-Kcynia (ok. 10 km. na zachód od Szubina; założenie usytuowane po płn. stronie szosy, otoczone murem ogrodzeniowym; od płn. rozległy park krajobrazowy jego granice stanowi rów naturalnie łączący założenie z polami uprawnymi i terenami zielonymi;

Materiał, konstrukcja, technika

Ściany - murowane z cegły pełnej palonej na zaprawie wapienno-cementowej, obustronnie tynkowane;

sklepienia i stropy - nad piwnicami masywne, ceglane, płaskie na stalowych szynach i odcinkowe; nad sienią boczną parteru sklepienie krzyżowe; między kondygnacjami płaskie, drewniane z podsufitką; w części pomieszczeń parteru fasety z dekoracją sztukatorską i rozety (stylizowane motywy roślinne);

wieżba dachowa - o konstrukcji drewnianej, dwukondygnacyjna, krokwiowo-jętkowa z trzema rzędami słupów z mieczami w dolnej i jednym rzędem w górnej kondygnacji; wieżba wzmocniona przypustnicami na kleszcze;

dach, pokrycie dachu - nad korpusem głównym dach dwuspadowy, nad pozostałymi partiami budynku stropodachy; dachy kryte blachą ocynkowaną;

posadzki, podłogi; - w piwnicach posadzki współczesne, betonowe, w części korytarza piwnicznego pierwotna, ceramiczna posadzka o układzie geometrycznym; na podeście portyku posadzka ceramiczna ze stylizowanym motywem roślinnym i z bordiurą (motyw meandra); posadzka werandy ogrodowej geometryczna, ograniczona roślinną bordiurą; parterowa część klatki schodowej z posadzką o motywie czteroliścia; sień boczna wejścia posadzka ceramiczna o układzie szachownicowym posadzki wszystkich poziomów bocznej klatki schodowej ceramiczne o formie ośmiobocznej z wicią roślinną w bordiurze; pozostałe podłogi pomieszczeń drewniane, z prostych desek, parkiet;

schody - w piwnicach kamienne, jednobiegowe; schody głównej klatki schodowej kamienne, kręcone, jednobiegowe, ograniczone kutą, żelazną, ażurową balustradą z motywem roślinnym i z ozdobnym, wielokrotnie profilowanym słupkiem w części górnej z motywami ceowników i kwiatonów, przechodzącym w wydłużoną podstawę lampy; balustrada ograniczona wydatną, profilowaną

poręczą; głównac.d.wkłada 1

<p>14. Kubatura</p> <p>4.431 m³</p>	<p>15. Powierzchnia użytkowa</p> <p>1.242 m²</p>	<p>16. Przeznaczenie pierwotne</p> <p>pałac</p>	<p>17. Użytkowanie obecne</p> <p>mieszkalno-biurowe</p>
<p>18. Prace budowlane i konserwatorskie, ich przebieg i dokumentacja</p> <p>1950 - poprowadzenie w całym budynku sieci elektrycznej, 1973 - 1982 - remont przywracający pierwotny podział wewnętrzny w pałacu, usunięcie ścianek działowych; likwidacja ażurowych parawanów na grzejniki (z okresu międzywojennego, kiedy to wprowadzono w pałacu CO); likwidacja windy kuchennej i zamurowanie szybu windy komunikującej kuchnię z salą jadalną na parterze; częściowe zdjęcie z sufitów dekoracji sztukatorskich(złożone na strychu pałacu); brak dokumentacji techniczno - remontowej;</p>		<p>19. Stan zachowania (fundamenty, ściany zewnętrzne, ściany wewnętrzne, sklepienia, stropy, konstrukcje dachowe, pokrycie dachu, wyposażenie i instalacje)</p> <p>fundamenty ze śladami zawilgoceń szczególnie w partii przyziemia i piwnic(złuszczenia i odbarwienia tynków), ubytki tynków i częściowo detali architektonicznych(rozety, fragm. faset,detal zewnętrzny zdemontowany i złożony we fragmentach na poddaszu) ubytki przeszkleń portyku i werandy ogrodowej,spękania i ubytki posadzek ceramicznych(podest portyku, podest werandy, sienie parteru), poszycie dachowe fragmentami nieszczelne, zacieki w partii więźby dachowej;</p> <p>20. Najpilniejsze postulaty konserwatorskie</p> <p>ogólny, kompleksowy remont elewacji i wnętrz; położenie nowych tynków, przywrócenie elementów dekoracyjnych elewacji i we wnętrzu; usunięcie źródeł wilgoci w partii przyziemia, uzupełnienie przeszkleń(portyk, weranda), powrót do pierwotnego podziału wnętrza;</p>	

21. Akta archiwalne (rodzaj akt, numer i miejsce przechowywania)

Akta katastralne. Szbin (Zalesie), sygn. 1380-85.
w Archiwum Państwowym w Bydgoszczy, ul. Dworcowa 65.

22. Bibliografia

Słownik geograficzny Królestwa Polskiego i innych krajów słowiańskich, Warszawa 1895, T. XIV ,s.341

Katalog Zabytków Sztuki w Polsce, T.XI, z.14 ,Szubin i okolice, Warszawa 1977 , s.46

H.Chmielnik, Park zabytkowy w Zalesiu,Grocholinie,Pińsku, Bydgoszcz 1987

H.Chmielnik, Katalog parków woj.bydgoskiego.Zalesie,gm.Kcynia, Bydgoszcz 1990

23. Źródła ikonograficzne i fotograficzne (rodzaj, miejsce przechowywania, sygnatury)

H.Chmielnik, Park zabytkowy w Zalesiu...., op.cit.,fot. pałac i park z roku 1985

24. Uwagi różne

25. Opracował

tekst mgr A.Majchrzak, mgr P.Winter, IX95

(imię nazwisko, data, podpis)

plany, rysunki

j.w.

(imię nazwisko, data, podpis)

zdjęcia mgr P.Winter IX95

(imię nazwisko, data, podpis)

miejsce przechowywania negatywów

Karta po wypełnieniu podlega ochronie na podstawie przepisów prawa autorskiego

26. Adnotacje o inspekcjach, informacje o zmianach (daty, imiona i nazwiska wypełniających)

27. Załączniki

1. Miejscowość ZALESIE	2. Obiekt (nazwa jak w karcie) PAŁAC	3. Zawartość wkładki (nazwa obiektu lub materiału uzupełniającego) historia, opis
---------------------------	---	--

cd. ad. 12. historia...

Po śmierci Stanisława Mycielskiego 14 I 1786r. w Berlinie, majątek po bracie przejął Jan Nepomucen Mycielski. Zawarł on kontrakt dzierżawny w 1791r. z Janem Klugiem (objął on dzierżawę klucza szubińskiego i zaleskiego). Niestety, katastrofa finansowa Jana Kluga pociągnęła za sobą załamanie finansowe Jana Nepomucena Mycielskiego, który musiał na drodze licytacji dobra sprzedać. Nabył je 22 IX 1793r. Fryderyk Skórzewski, by po paru latach sprzedać Hieronimowi Baranowskiemu herbu Jastrzębiec, właścicielowi Grocholina i Dębogóry pod Kcynią. Po jego śmierci wdowa Baranowska musiała pozbyć się majątku na drodze przymusowej licytacji urządzonej przez władze pruskie, ok. 1835r. Posiadłość Zalesie nabył jej dotychczasowy dzierżawca Niemiec Karol Fryderyk Kiehn. W posiadaniu rodziny Kiehn dobra pozostają ok. 100 lat. Karol Fryderyk Kiehn podzielił swój majątek między trzech synów. Karol Goetlib Kiehn (1 IV 1796 w Jasińcu, zm. 19 II 1875 w Pińsku) otrzymał Zalesie, Szaradowo, Turzyn i 500 mórg terenów bagnistych, które zagospodarowywał. W 1825r. zawarł związek małżeński w Śmiglu z Luizą Amalią Malisius (1797-1868). Karol Goetlib Kiehn rezydował w Zalesiu nie wiadomo jednak w którym roku tam zamieszkał. Ok. 1869r. wybudował on w Zalesiu pałac, gorzelnię i budynki gospodarcze. Na podstawie testamentu Zalesie przejął po ojcu Georg Kiehn, który figuruje w aktach jako właściciel majątku od 1892r. Na terenie majątku wznosił budynki dla pracowników folwarcznych. Po śmierci Georga w 1922r. majątkiem bardzo krótko zarządzała jego żona Maria Kiehn Bohman, a już od 13 lutego 1927r. majątek przeszedł na własność ich córki Friedy Leokadii von Rost z domu Kiehn, która wyszła za mąż za rotmistrza i miłośnika koni Otto von Rosta. Do nich majątek należał aż do zakończenia II wojny światowej. W sierpniu 1946r. Zalesie stało się na mocy upaństwowienia majątków Zalesie przeszło na własność Skarbu Państwa. Po 1946r. w pałacu założono Szkołę Rolniczą. Na pocz. lat 50 - tych mieścił się w pałacu Inspektorat PGR powiatu Szubin. W 1970r. po rozwiązaniu Inspektoratu pałac użytkowany był przez Dyрекcję PGR w Zalesiu. Od 1982r. parter był użytkowany przez biura Zakładu Usług Socjalnych " Zalesie ", mieściły się biura Dyrekcji PGR Zalesie, pokoje gościnne i sala konferencyjna, oraz

Wkładkę założył: mgr A. Majchrzak, mgr P. Winter, IX 1995.
(imie, nazwisko, data)

Miejsce przechowywania negatywów:

na piętrze mieszkania dla pracowników. Od 1993r. w pałacu mieszczą się biura Firmy G.R.O.S.Z. Sc., oraz mieszkania.

pałac z poł. XIX w. wzniesiony w stylu późnoklasycystycznym.

c.d.poz.13

..klatka schodowa komunikuje parter z piętrem; boczna klatka schodowa w zach.części budynku komunikuje piwnice z poddaszem; schody bocznej klatki schodowej kamienne,kręcone z podestami,jednobiegowe, ograniczone żelazną,kutą ażurową balustradą z metalową poręczą, od poziomu 1 piętra do poziomu poddasza schody drewniane ,kręcone jednobiegowe z analogiczną balustradą ograniczoną drewnianą, prostą poręczą; schody zewnętrzne ,od strony elewacji frontowej kamienne ,proste,wolne; pozostałe, kamienne,proste,jednobiegowe dodatkowo schody werandy od elewacji płn. ograniczone kutą,żelazną ażurową balustradą;

otwory okienne - przewaga okien skrzynkowych, otwieranych do wewnątrz, o wykrojach prostokątnych; w partii przyziemia niewielkie,pojedyncze,dwupodziałowe ; w parterze okna dwupodziałowe,czteropoziomowe z przechodzącym ślemieniem; trójpodziałowe,sześciopolowe (z polem środkowym szerszym);porte fenetre w werandzie ,dwudzielne,ośmiopodziałowe z profilowaną listwą ślemieniową;okna bocznej klatki schodowej pojedyncze,dwudzielne,czterokwaterowe; w elewacji wschodniej pojedyncze,dwudzielne,dwupoziomowe okna przedzielone pilastrem; na piętrze okna analogiczne, dwupodziałowe,czteropoziomowe o mniejszym wykroju; okna poddasza niewielkie,jednodzielne lub dwupoziomowe;

otwory drzwiowe - wejście główne,drzwi drewniane, podwójne ,dwuskrzydłowe, płycinowo-ramowe ,oszkłone szkłem matowym ,z kolumną o motywie sznurowym z nadświetlem w układzie promienistym; drzwi do sieni bocznej,drewniane 1skrzydłowe ,płycinowo-ramowe,podwójne; drzwi do piwnic w elewacji zach. współczesne, w przybudówce dwuskrzydłowe,płytowe, a w zejściu do piwnicy jednoskrzydłowe,płytowe; drzwi wewnętrzne - parter,drewniane,płycinowo-ramowe o prostokątnych płycinach ,dwuskrzydłowe, wysokie w płytkich ościeżach,pojedyncze i w głębokich zdwojone, z rozbudowanym,profilowanym nadprożem; drzwi oddzielające od klatki schodowej na parterze, drewniane, o knstrukcji ramowej,dwuskrzydłowe, oszkłone,z wielokwaterowym nadświetlem zamkniętym odcinkowo; na piętrze dwuskrzydłowe o bardzo krępych proporcjach, przeszkłone z wielokwaterowym nadświetlem (z motywem rombu);

1. Miejscowość Ż N I N	2. Obiekt (nazwa jak w karcie) PAŁAC	3. Zawartość wkładki (nazwa obiektu lub materiału uzupełniającego) opis
---------------------------	---	--

c.d.poz.13

pozostałe jedno i dwuskrzydłowe, płycinowo-ramowe, o różnych wykrojach prostokątnych ościeży i zróżnicowanej wielkości; w części pld.zach. dekoracyjne drzwi w bogato opracowanych, drewnianych ościeżach z architektonicznym, rozbudowanym gzymsem i pilastrami, dwuskrzydłowe, płycinowo-ramowe; drzwi piwniczne, główne z bocznej klatki schodowej, drewniane, płycinowo-ramowe, oszklone, z dwoma węższymi skrzydłami nieruchomymi i w części środkowej z drzwiami dwuskrzydłowymi, przeszklonymi, od góry zamknięte łukiem odcinkowym; pozostałe drzwi piwnic jednoskrzydłowe, płycinowo-ramowe i spągowe; drzwi na poddasze jednoskrzydłowe, opierzone deskami obite blachą, podzielone listwami na pola, na przecięciach listew kwiatony;

RZUT - zróżnicowany, rozczłonkowany; korpus główny na rzucie zbliżonym do litery "L", dwutraktowy; wielokrotnie zryzalitowany z masywnym skrzydłem zbliżonym na rzucie do kwadratu od str. pld.zach.; od strony pln.-wsch. zryzalitowana, wysunięta część korpusu zamknięta trójbocznie; od wsch. w elewacji bocznej niewielki prostokątny ryzalit, a w pln.-zach. narożu budynku wydatny uskok elewacji; wejście główne z portykiem odsunięte od osi w kier. wsch. w elewacji pld.; wejście boczne na sień w zach. części, w bocznej ścianie skrzydła; tylne wejście od str. elewacji ogrodowej na werandę i dalej w ścianie zach. ryzalitu; budynek skomunikowany dwiema klatkami schodowymi - w części pln.-zach. komunikujące od piwnic do poddasza i główną klatką od parteru do piętra;

BRYŁA - niejednolita zestawiona z szeregu prostopadłościanów o zróżnicowanej wysokości; korpus główny o prostopadłościennym bryle, dwukondygnacyjny kryty dachem dwuspadowym; do korpusu dostawione liczne, niższe prostopadłościenne bryły; parterowy ryzalit od wsch. zamknięty niższym, trójbocznym aneksem od pln. z prostopadłościennym, o analogicznej wysokości ryzalitem w ścianie wsch.; od zach. na osi korpusu, wysoka, prostopadłościenna (sięgająca połowy wysokości szczytu) bryła kryjąca przestrzeń bocznej klatki schodowej; od pld.zach. zwarta i masywna, nieco niższa od korpusu bryła, dwukondygnacyjnego skrzydła; pozostałe bryły kryte wyłącznie płaskimi stropodachami; budynek całkowicie podpiwniczony, dwukondygnacyjny z jednokondygnacyjnymi ryzalitami;

Wkładkę założył: mgr A. Majchrzak, mgr P. Winter IX.1995
(imię, nazwisko, data)

Miejsce przechowywania negatywów:

ELEWACJE - całość na wysokim cokole, od góry zamkniętym wydatnym gzymsem ; do wysokości pierwszego piętra pasy poziomego boniowania ; kondygnacje rozdzielone gzymsem kordonowym, o prostych profilach; wszystkie elewacje zwieńczone wydatnym, wielokrotnie profilowanym gzymsem podokapowym; okna korpusu głównego i skrzydła ujęte w analogiczne proste opaski okienne z mocno zaakcentowanym gzymsem nadokiennym; ponad gzymsem rytmicznie ustawione na podstawach dekoracyjne wazony;

elewacja frontowa, płd.- 9 osiowa, niesymetryczna, korpus główny z przesuniętym od osi w kier. wsch. portykiem z wejściem głównym; portyk wsparty na kolumnach jońskich; podpory dźwigają belkowanie zwieńczone mocno wypchniętym gzymsem wspartym na konsolkach; ponad portykiem taras zamknięty ażurową tralkową balustradą z wazonami na słupkach z piaskowca ; w parterze równomierny rytm okien przerwany od wsch. strony portyku dwiema blendami o analogicznych do okien opaskach; u zbiegu skrzydła i korpusu , proste podejście do bocznej sieni, a poniżej , pod podestem schodów zejście w strefę piwnic; druga kondygnacja o gładkich ścianach z rytmem okien biegnącym na osiach okien parteru; ponad portykiem porte fenetre wejścia na taras; po str. wsch. dwa okna przedzielone i flankowane pilastrami o doryckich głowicach;

elewacja tylna, parkowa, płn.- 10 osiowa, niesymetryczna, po stronie wsch. trójboczny aneks na osi mocno wypchniętego ryzalitu; okna wykuszu ujęte w prostsze opaski niż w pozostałych elewacjach; do ryzalitu przylega przeszklona weranda; wsparta na wysokim cokole weranda, o konstrukcji ramowej, metalowej z przeszkleniem; od str. parkowej otwarta trzema ażurowymi łukami o motywie wici roślinnej; weranda poprzedzona prostymi schodami , a z obu stron wejścia ograniczona metalowymi płytami balustrad; od str. wschodniej schodów przylega zejście do piwnic; pozostała partia korpusu rozczłonkowana analogicznie do form elewacji frontowej; po stronie zachodniej obejmujący skrajną oś niewielki ryzalit pozorny;

elewacja boczny, zach.- 5 osiowa, asymetryczna z silnie zaakcentowaną bryłą klatki schodowej i skrzydła; okna wszystkich kondygnacji rozmieszczone nieregularnie , tutaj duża różnorodność form i wielkości otworów okiennych; w partii klatki schodowej dwie prostokątne blendy w analogicznych do okien opaskach; górne kondygnacje o stopniowanej wysokości, ryzalit klatki schodowej sięga połowy wysokości szczytu korpusu; w gładkiej ścianie szczytu dwa niewielkie okienka poddasza; ; skrzydło o artykulacji ścian analogicznej do pozostałych elewacji

c.d. na wkładce

1. Miejscowość	2. Obiekt (nazwa jak w karcie)	3. Zawartość wkładki (nazwa obiektu lub materiału uzupełniającego)
ZALESIE	PAŁAC	opis

c.d. poz.13

u zbiegu skrzydła i korpusu niska przybudówka mieszcząca zejście do piwnic; prostopadle do ściany korpusu masywny mur oddzielający od przestrzeni(d.parkowej)z dwuskrzydłową bramą; w narożu pld.zach.skrzydła kolejne zejście na poziom piwnic;

elewacja boczna,wsch. -3 osiowa, niesymetryczna z bardzo wydatnym ryzalitem przesuniętym od osi w kier.pld.;w ryzalicie zdwojone okno flankowane parami pilastrów o głowicach korynckich dźwigających proste belkowanie; w parterowej części skrzydła od pln. para okien ; część pln. skrzydła z ryzalitem o jednakowej wysokości zamknięta od góry gzymsem podokapowym ,a część pld.wsch. korpusu nieznacznie podwyższona; szczytowa ściana korpusu w górnej strefie z parą niewielkich okien na wysokości poddasza, głęboko cofnięta w stosunku do lica ścian skrzydła;

WNĘTRZA -piwnice o układzie dwu i pół traktowym ,czytelnym głównie w obrysie korpusu; rozciągającym się na osi wsch.-zach. korytarz załamany pod kątem przechodzący w niewielki,wąski korytarzyk wychodzący na schody i zewnętrzne wyjście w przybudówce od str.wsch.; pomieszczenia piwniczne skomunikowane bezpośrednio od korytarza,w układzie nieprzechodnim ;pozostałe pomieszczenia o zatartym układzie traktowym dostępne głównie od zewnętrznych wejść piwnicznych w elewacjach: pld.,pln. i zach.;

-parter - dwutraktowy, z sienią główną na osi pln.-pld., po str.pld.-zach.budynku; z sienią skomuniwana główna klatka schodowa przejściem w kier.wsch.; z sienią skomunikowane pomieszczenia o układzie amfiladowym po str.południowej budynku, oraz reprezentacyjna sala (d.balowa) od str. pln.wsch., jest ona również skomunikowana z pomieszczeniami po pln. stronie budynku; pomieszczenia te dostępne także od strony d.sali balowej; w kierunku zach. pomieszczenia przechodzą w wąski korytarzyk, rozszerzający się i wychodzący dalej na klatkę schodową; po obu stronach korytarza kolejne mocno przekształcone pomieszczenia;od bocznej klatki schodowej przejście wąskim korytarzem w kier. pld. (wtórnie przedzielonym) do wnętrz skrzydła poprzedzonych sienią i przedsionkiem;

pomieszczenie zachodnie mocno przekształcone ściankami działowymi na szereg mniejszych;

Wkładkę założył: mgr. A. Majchrzak, mgr. P. Winter

(imię, nazwisko, data)

Miejsce przechowywania negatywów:

piętro - dostępne z dwóch klatek schodowych; po str. pld.wsch. klatka schodowa prowadząca do pojedynczego otworu drzwiowego w ścianie bezpośrednio przylegającej do niwielkiego podestu klatki; układ wewnątrz poprzedza prostokątna sieć, z pomieszczeniami w układzie przechodnim, niezależnym i ograniczonym jedynie do strony wsch.budynku.; od pln.zach. pomieszczenia piętra dostępne z wąskiego, długiego korytarza rozwiniętego na osi wsch.-zach.; mieszkania o jednolitych układach wewnątrz - od wąskiego, wewnętrznego korytarza odchodzą pomieszczenia o mocno zagęszczonym układzie wtórnym ściankami działowymi;

strefa poddasza - skomunikowana z boczną klatką schodową (od pln.zach.), jednoprzestrzenna, z obudowanymi przewodami kominowymi, na poddaszu złożone we fragmentach dekoracje sztukatorskie (rozety, fasety, fragmenty dekoracji zewnętrznych elewacji); więźba dachowa odkryta w całości;

WYPOSAŻENIE -

1. piec kaflowy z czasów budowy pałacu, neoklasycystyczny, narożnikowy z obeliskową nastawą zwieńczoną koroną, z ciemno-zielonych kafli
2. szafa i kredens w "stylu gdańskim" - z k.XIX wieku, (przeniesione z rezydencji w Pińsku)
3. lustro na konsoli - z okresu międzywojennego (nabyte po roku 1970)
4. dwa mosiężne żyrandole - z lat 20-tych XX wieku, (nabyte po roku 70-tym)

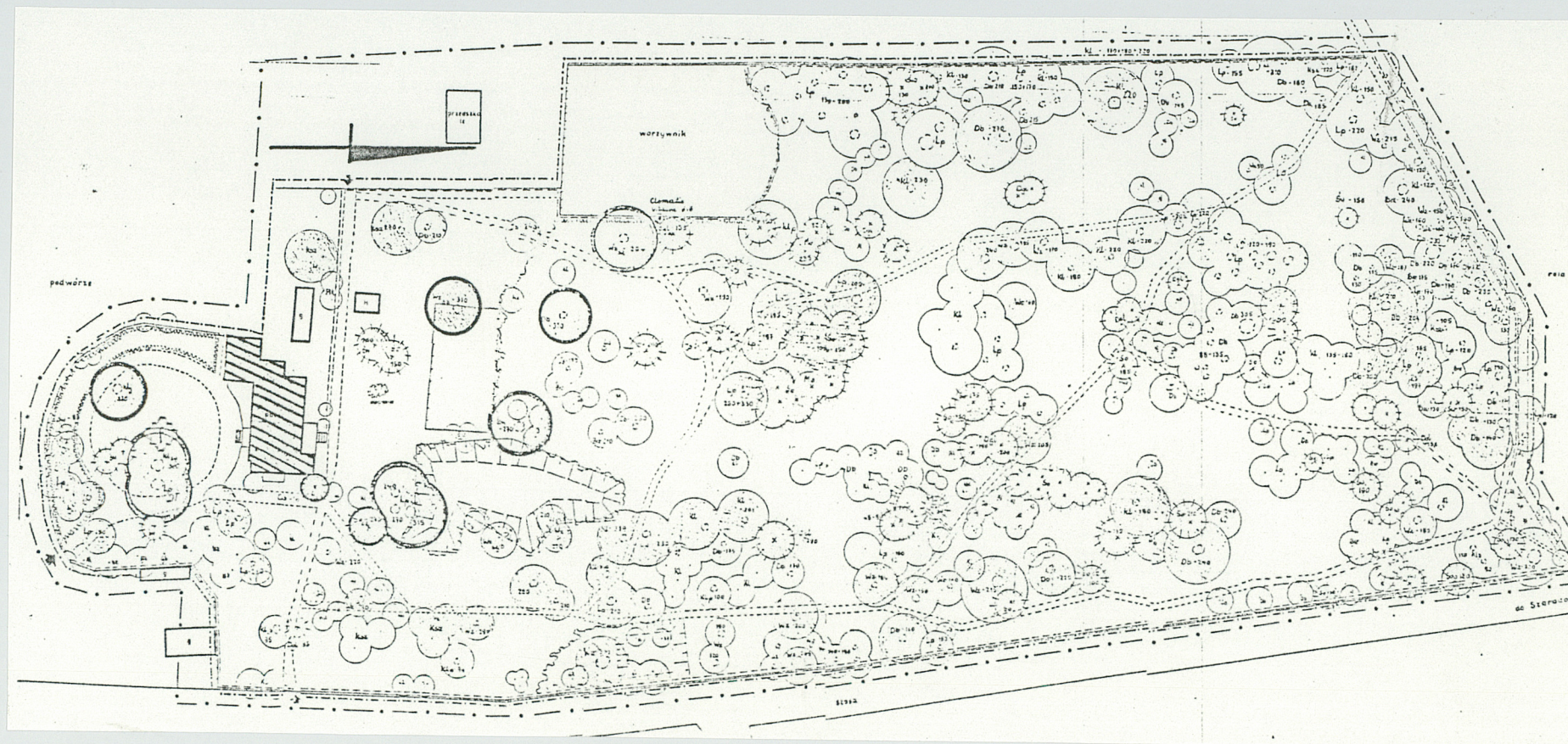
INSTALACJE -

elektryczna, wodno-kanalizacyjna, c.o., odgromowa, teletechniczna, odpływowa

1. Miejscowość ZALESIE	2. Obiekt (nazwa jak w karcie) PAŁAC	3. Zawartość wkładki (nazwa obiektu lub materiału uzupełniającego) rzut poziomy, plan sytuacyjny
---------------------------	---	---

plan sytuacyjny

skala 1: 2000

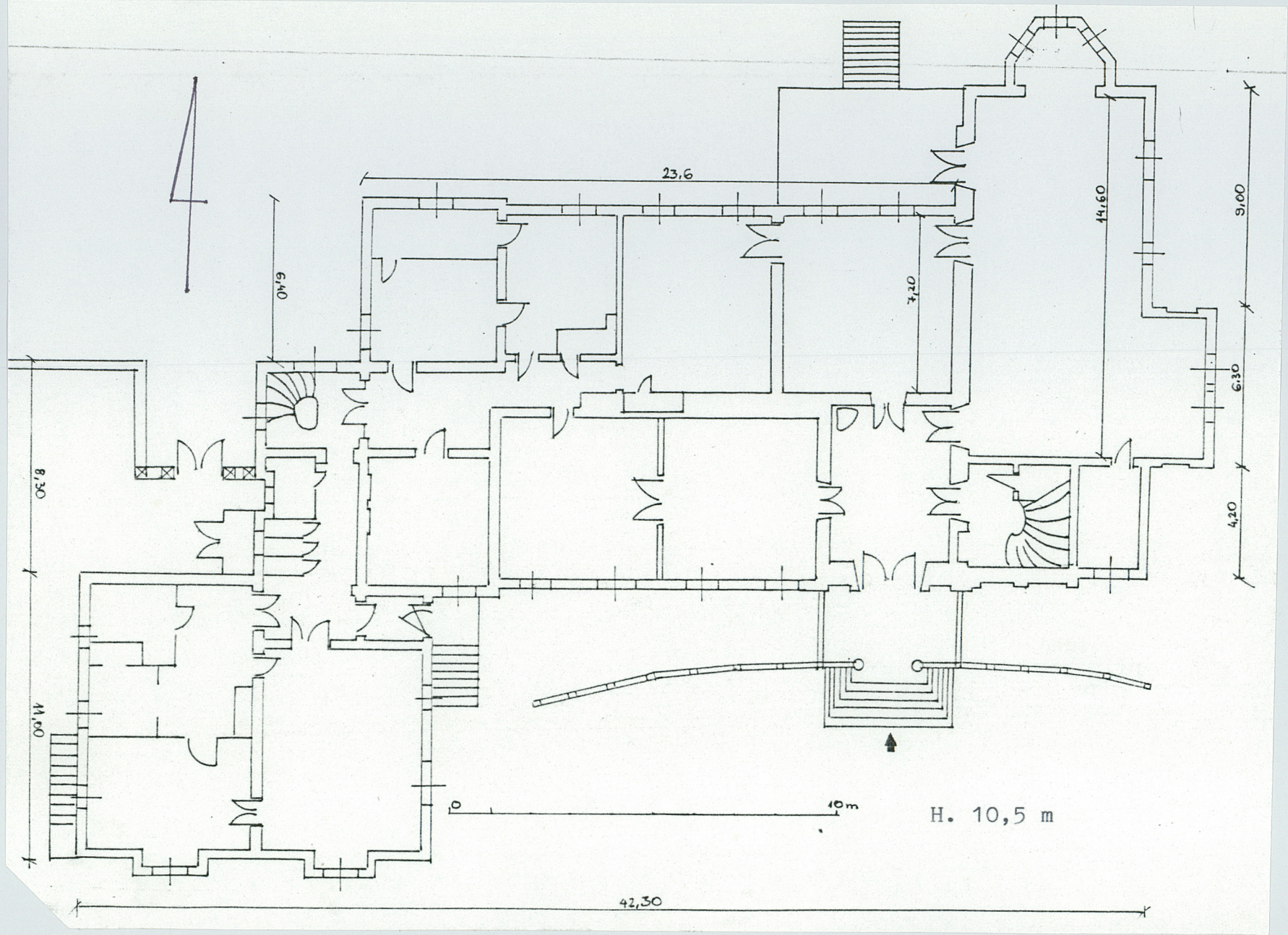


Wkładkę założył: mgr A. Majchrzak, mgr P. Winter IX.1995
(imię, nazwisko, data)

Miejsce przechowywania negatywów:

rzut poziomy-
parter

skala 1:200



1. Miejscowość ZALESIE	2. Obiekt (nazwa jak w karcie) PAŁAC	3. Zawartość wkładki (nazwa obiektu lub materiału uzupełniającego) materiały archiwalne
---------------------------	---	--

plan sytuacyjny założenia
pałacowo - parkowego
w Zalesiu

Pomiar w terenie z 1888 roku.

- opracowano w 1911 r.

ze zbiorów Instytutu Geografii

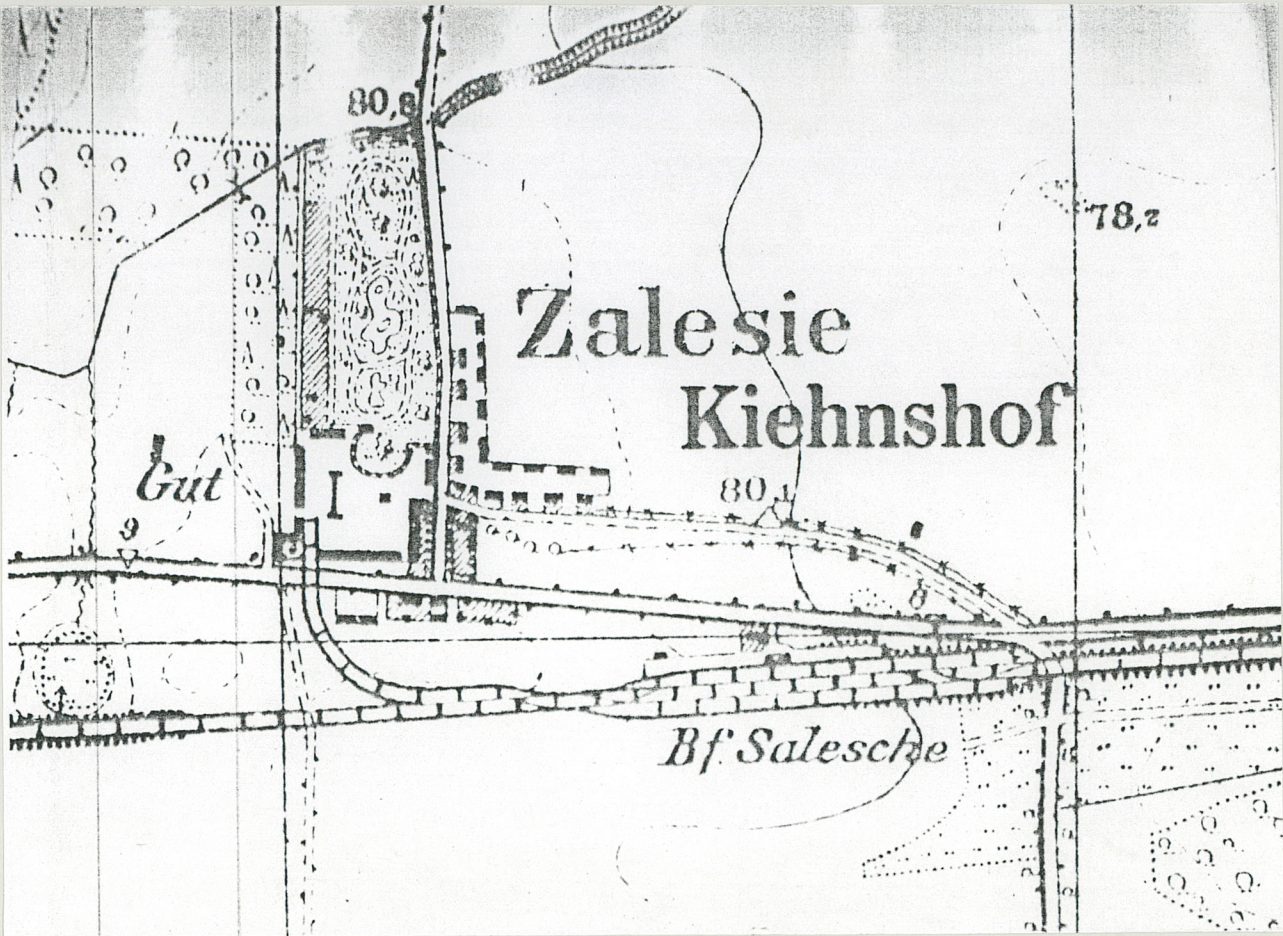
UMK w Toruniu

sygn.3671

wg.Katalog parków woj. bydgoskiego,

Zalesie, oprac. M. Chmielnik,

Bydgoszcz 1990.



Wkładkę założył: mgr A. Majchrzak, mgr P. Winter IX95.
(imię, nazwisko, data)

Miejsce przechowywania negatywów:

park w Zalesiu w 1985 r.
(widok od strony elewacji ogrodowej)



Park widok od strony elewacji ogrodowej

pałac w Zalesiu w 1985 r.
(widok od strony elewacji frontowej)



Pałac w Zalesiu 1985 rok

1. Miejscowość
ZALESIE

2. Obiekt (nazwa jak w karcie)
PAŁAC

3. Zawartość wkładki (nazwa obiektu lub materiału uzupełniającego)
fotografie

3. widok na elewację pd.



4. skrzydło zach. elewacji pd.



5. fragm. elewacji pn.



6. elewacja wsch.



7. widok na elewację zach. od pn.-wsch.



8. elewacja pn. z fragm. werandy



Wkładkę założył: mgr A. Majchrzak, mgr P. Winter, IX 1995.
(imię, nazwisko, data)

Miejsce przechowywania negatywów:

P.H.U. REKLAMEX Bydgoszcz, ul. Gdańska 32, tel. 22-89-06

9. fragm. elewacji wsch.



10. ryzalit od str. pd.-zach.



11. fragm. elewacji zach.



12. widok na portyk w elewacji pd.



13. portyk, elewacja pd.



14. detal portyku



1. Miejscowość	2. Obiekt (nazwa jak w karcie)	3. Zawartość wkładki (nazwa obiektu lub materiału uzupełniającego)
ZALESIE	PAŁAC	fotografie

15. drzwi wejścia gł.



16. weranda ogrodowa, elewacja pn.



17. schody werandy ogrodowej, elew. pn



18. przeszklenie
werandy ogrodowej



19. porte-fenetre werandy ogrodowej

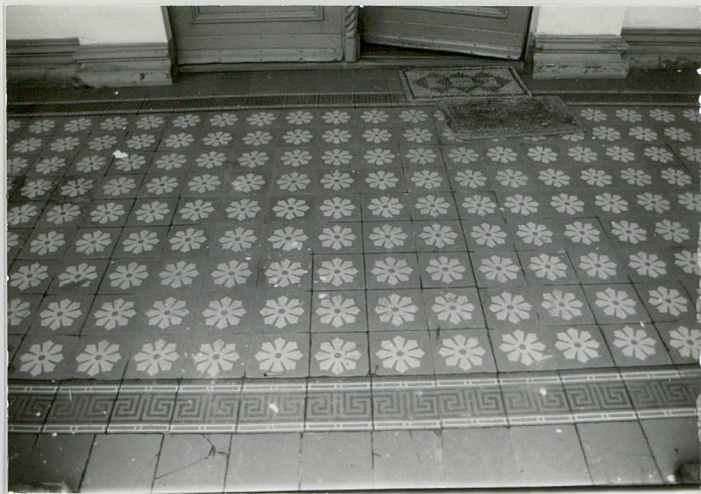


Wkładkę założył: mgr A. Majchrzak, mgr P. Winter, IX 1995.

Miejsce przechowywania negatywów:

P.H.U. REKLAMEX Bydgoszcz, ul. Gdańska 32, tel. 22-89-06

20 posadzka, podest schodów wsch. cz. elewacji pd. 21. schody, wsch. cz. elewacji pd. 22. przyziemie
elewacja pd.



23. okno klatki schodowej



24. okna, ryzalit pd.-zach.



25. okna, elewacja zach.



1. Miejscowość	2. Obiekt (nazwa jak w karcie)	3. Zawartość wkładki (nazwa obiektu lub materiału uzupełniającego)
ZALESIE	PAŁAC	fotografie

26. sieni gł. w kier. pn. 27. drzwi wejścia gł. 28. sala (dawna balowa), parter



29. pokój, parter



30. sieni gł. klatki schodowej



31. widok na główną klatkę schod.



Wkładkę założył: ...mgr. A. Majchrzak, mgr. P. (imię, nazwisko, data) Winter
Miejsce przechowywania negatywów:
P.H.U. REKLAMEX Bydgoszcz, ul. Gdańska 32, tel. 22-89-06

32. widok na Ip. z gł.klatki schod.



33. korytarz, parter, widok w kier. wsch. 34. korytarz, parter, kier. zach.



35. widok na boczną klatkę



37. korytarz, parter, w kier. pd.

36. posadzka sieni, parter



1. Miejscowość ZALESIE	2. Obiekt (nazwa jak w karcie) PAŁAC	3. Zawartość wkładki (nazwa obiektu lub materiału uzupełniającego) fotografia
---------------------------	---	--

38. drzwi, sień bocznej
klatki schodowej



39. widok na Ip. z bocznej klatki schodowej



40. półpiętro klatki
schodowej



41. widok na poddasze z bocznej
klatki schodowej



42. korytarz parteru



Wkładkę założył:
(imię, nazwisko, data)

Miejsce przechowywania negatywów:

P.H.U. REKLAMEX Bydgoszcz, ul. Gdańska 32, tel. 22-89-06

Wzór ODZ 1978 r.

43. mieszkanie, I piętro



44. mieszkanie, I piętro



45. sztukaterie, parter



46. detal sztukatorski (rozeta), parter



47. faseta, parter



48. drzwi, parter



1. Miejscowość ZALESIE	2. Obiekt (nazwa jak w karcie) PAŁAC	3. Zawartość wkładki (nazwa obiektu lub materiału uzupełniającego) fotografie
---------------------------	---	--

49. drzwi, sień parteru 50. drzwi, pomieszczenie parteru 51. okno, pomieszczenie parteru 52. drzwi
piwnica

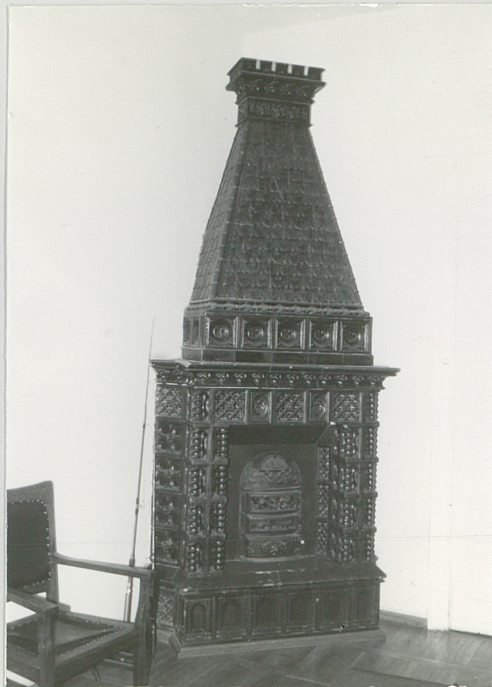


mgr A. Majchrzak, mgr P. Winter, IX 1995.

Wkładkę założył:
(imię, nazwisko, data)

Miejsce przechowywania negatywów:

53. drzwi, poddasze 54. kominek, sień gł. parteru 55. szafa, parter 56. kredens, parter



57. korytarz piwnicy, widok w kier. wsch.



58. okno, piwnica



1. Miejscowość	2. Obiekt (nazwa jak w karcie)	3. Zawartość wkładki (nazwa obiektu lub materiału uzupełniającego)
ZALESIE	PAŁAC	fotografie

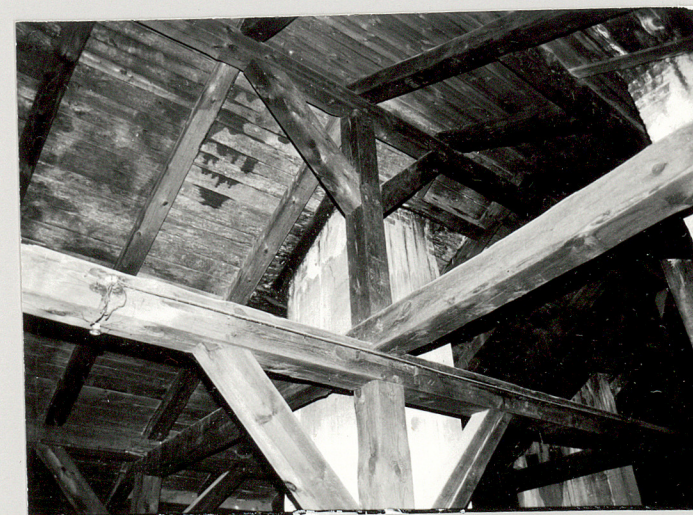
59. boczne zejście do piwnicy 60. poddasze, widok w kier. zach. 61. poddasze, widok w kier. pn-zach



62. poddasze, widok w kier. pn



63. poddasze, widok na II kond. więźby



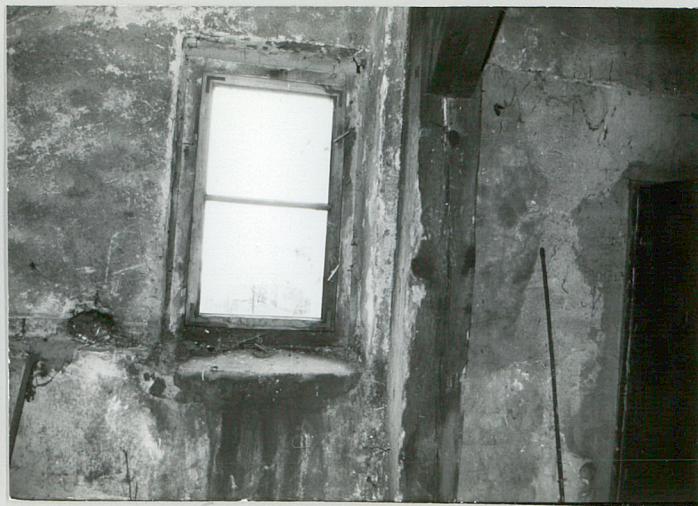
Wkładkę założył: mgr A. Majchrzak, mgr P. Winter, IX 1995.
(imię, nazwisko, data)

Miejsce przechowywania negatywów:

P.H.U. REKLAMEX Bydgoszcz, ul. Gdańska 32, tel. 22-89-06

Wzór ODZ 1978 r.

64. okno, poddasze



65. płaskorzeźba, głowa lwa (detal)

