

1. Obiekt 606/2

DOM MIESZKALNY

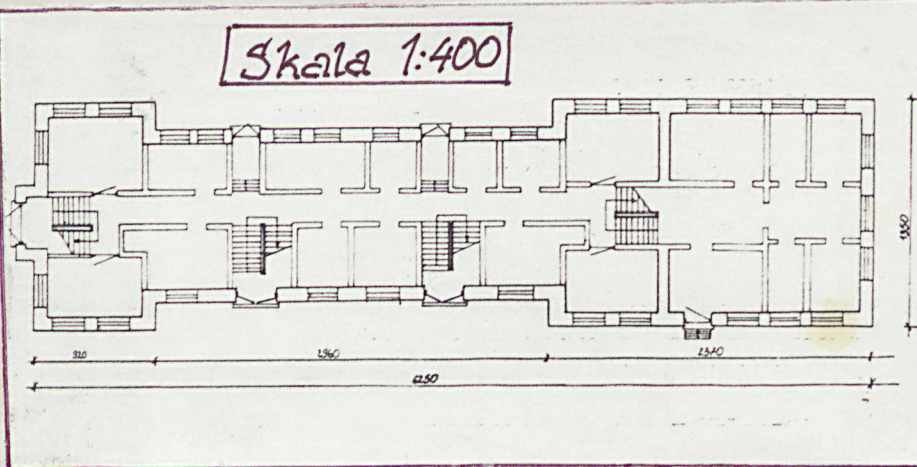
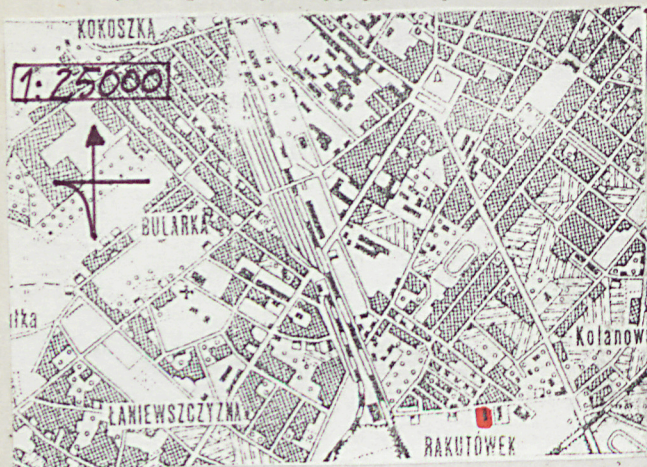
2. Czas powstania

1922-25

3. Miejscowość

WŁOCŁAWEK

11. Zdjęcia, plan sytuacyjny, rzuty



4. Adres ul. Nowomiejska 19

87-800 Włocławek

nr hipoteczny KW 11 644

5. Przynależność administracyjna

województwo włocławskie

gmina - pow. węgierski

6. Poprzednie nazwy miejscowości

-

7. Przynależność administracyjna
przed 1.VI.1975

województwo bydgoskie

powiat Włocławek

8. Właściciel i jego adres Skarb Państwa

Państwowy Dom Rencistów

ul. Nowomiejska 19

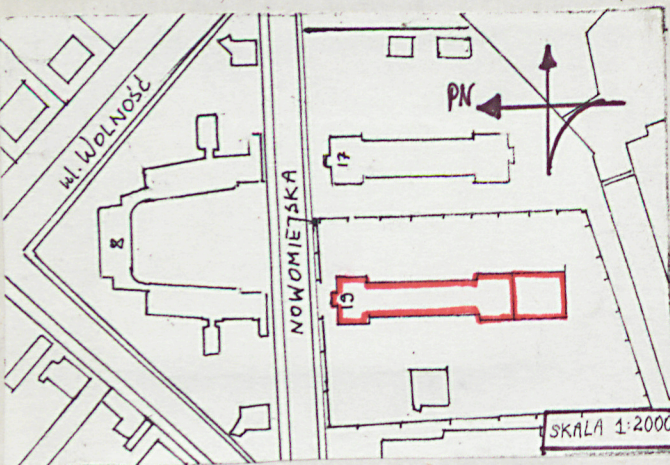
87-800 WŁOCŁAWEK

9. Użytkownik i jego adres

J. wyżej

10. Rejestr zabytków

Nr 387/A data 8.07.1996



autor zdjęć Zb. Przybyszewski

data wykonania 25.11.1992r.,

miejsce przechowywania negatywów

PSOZ we Włocławku

12. Autorzy, historia obiektu, określenia stylu.

Dom mieszkalny wchodzący w zespół tzw. "Kolonii Urzędniczej", bliźniaczy w stosunku do budynku Nr 17 /obok/ w dawnej osadzie podmiejskiej " Rakutówek " - został wybudowany w 1922-5 ze składek pracowników urzędowych pracujących w kilku bankach i instytucjach państwowych - ówczesnego miasta Włocławka.

13. Opis (sytuacja, materiał i konstrukcja, rzut, bryła, elewacje, dach, wnętrze, wyposażenie, instalacje)

SYTUACJA : Budynek położony w południowo - wschodniej części miasta , w luźnej zabudowie miejskiej , wolnostojący usytuowany elewacją frontową prostopadle do ul. Nowomiejskiej, na wygradzonej działce graniczącej od strony południowo - wschodniej z pawilonem handlowym " Wiślanin " od strony zachodniej z Zespołem Szkół Specjalnych nr 13 .

MATERIAŁ I KONSTRUKCJA : Ściany konstrukcyjne zbudowane z cegły pełnej - wiązanie krzyżkowe na zaprawie cementowo - wapiennej, cokół wraz z fundamentami z wykorzystaniem cegły pełnej ceramicznej, faktura tynków specjalna - nakrapiana (baranek) cokół budynku pokryty płytkami ceramicznymi , sklepienia w piwnicach płaskie , stropy belkowane z podsufitką tynkowane. Więźba dachowa o konstrukcji drewnianej płatwiowo - jętkowa, połączenie krokwi z jętką na tzw. jaskółczy ogon, krokwie łączone w kalenicy na zwiżdżowanie, zblokowane drewnianymi tyblami, w części mieszkalnej strychu podłoga ślepa z polepą wypełnioną "posypką" gruzowo - wapienną . W piwnicach posadzka z gładzi cementowej, w pomieszczeniach mieszkalnych z desek na legarach z izolacją akustyczną - drewnianą pokrycie dachu zarówno głównego jak i lukarnów- dachówką karpiówką podwójnie w łuskę, schody monolityczne , dwubiegowe, zwykle pokryte warstwą lastryka z balustradą wypełnioną pionowymi prętami , płaskownik poręczowy pokryty drewnem dębowym przy przejściu jednego biegu na drugi ustawione są zaklinowane części klejone z dwóch kawałków drewna łączenie na kryte czopy i klej, Stolarka okienna drewniana typu ościeżnicowego , na parterze na wyższych kondygnacjach skrzynkowe drzwi, czteroskrzydłowa stolarka drzwiowa drewniana jedno -i dwuskrzydłowa, ramowo - płycinowa, futrynowa zawiasowa, zamki wpuszczone , malowane,

RZUT : Budynek wzniesiony na rzucie wydłużonego prostokąta do krótszych boków przylegające dwa ryzality i ośmioosiowy korpus budynku dwusegmentowy z wejściami do klatek schodowych i piwnic, w elewacji bocznej południowo - wschodniej na piętrze balkon na rzucie prostokąta, od strony północnej poprzedzony wysuniętym z lica ściyn przedsionkiem ciąg komunikacyjny (klatka schodowa),

BRYŁA : Budynek dwukondygnacyjny z mieszkalnym poddaszem w całości podpiwniczony z ryzalitami obustronnymi , trój i ośmiodzielnymi w osiach skrajnych , ryzality pokryte dachem siodłowym część środkowa dwusegmentowa obustronnie , w elewacji frontowej w osiach środkowych wejścia do klatki schodowej zwieńczone trójkątnymi naczółkami ; elewacja boczna południowo - wschodnia,

ELEWACJE : Elewacja frontowa dziesięcioosiowa, ryzalitowana z trój i ośmioosiowymi ryzalitami bocznymi, w ryzalitach okna prostokątne zakończone półkolistymi wnękami naczółkowymi, ryzality zwieńczone trójkątnymi szczytami o kalenicy prostopadłej do części środkowej dachu w ryzalicie prawym zejście do piwnicy obudowane niskim otynkowanym murkiem , korpus główny budynku

dwusegmentowy, w osiach środkowych elewacji nad zadaszonym wejściem dwuosko-

14. Kubatura ok. 2.000 m ³	15. Powierzchnia użytkowa ok. 800 m ²	16. Przeznaczenie pierwotne mieszkalne	17. Użytkowanie obecne jak obok
18. Prace budowlane i konserwatorskie, ich przebieg i dokumentacja Wielokrotnie remontowany , w latach siedem- dziesiątych dobudowano od str pld. pawilon.		19. Stan zachowania (fundamenty, ściany zewnętrzne, ściany wewnętrzne, sklepienia, stropy , konstrukcje dachowe, pokrycie dachu, wyposażenie i instalacje) dobry	
20. Najpilniejsze postulaty konserwatorskie			

21. Akta archiwalne (rodzaj akt, numer i miejsce przechowywania)

Księga Wieczysta Nr.11.644 PBN Włocławek

23. Źródła ikonograficzne i fotografie (rodzaj, miejsce przechowywania, sygnatury)

Dokumentacja Fotograficzna ,Dział Architektury PSOZ we Włocławku,

Negatywy - Pracownia Fotograficzna PSOZ /tamże/

22. Bibliografia

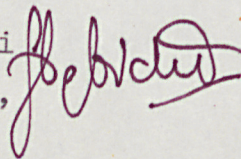
Morawski M.: Monografia Włocławka, Włocławek 1933
Arentowicz Z.: Włocławek 1937,

24. Uwagi różne

25. Wypełnił

Piotr Dębicki

25.10.1992r.,



26. Sprawdził

27. Załączniki

Nr 1 c.d.pkt.13

Nr 2 zdjęcia

1. Miejscowość W Ł O C Ł A W E K	2. Obiekt (nazwa jak w karcie) D O M mieszkalny	3. Zawartość wkładki (nazwa obiektu lub materiału uzupełniającego) c.d. pkt.13
-------------------------------------	--	---

wy otwór okienny zakończony ostrołukiem, klatka schodowa w górnej części zakończona ryzalitem z małym półkolistym otworem, nadbudowę klatki schodowej flankują facjaty z czterodzielnymi oknami pokryte trójpołaciowymi daszkami, w osi czwartej drzwi poprzedzone stropami z balustradą, ściany budynku zakończone gzymsem podokapowym, w dolnej części cokół uskokowy, elewacja tylna zredukowana ilością otworów okiennych, połąć dachowa posiada jedynie otwory doświetlające strych w formie wolich oczek, w bocznej ścianie budynku wąski ryzalit zakończony ryzalitem, w nim drzwi drewniane dwuskrzydłowe prowadzące na klatkę schodową na połąć dachową po bokach szczytu lukarny o daszkach trójpołaciowych, w przeciwległej elewacji bocznej na piętrze podłużny balkon z metalową balustradą,

WNETRZE : Ściany zwieńczone fasetami,

INSTALACJE : Elektryczna, wodno - kanalizacyjna, gazowa, centralnego ogrzewania (C O)

Wkładkę założył: Piotr Dębicki 25.11.1992r.
(imię, nazwisko, data)

Miejsce przechowywania negatywu: PSOZ: Włocławek

1. Miejscowość
W Ł O C Ł A W E K

2. Obiekt (nazwa jak w karcie)
D O M mieszkalny / 19/

3. Zawartość wkładki (nazwa obiektu lub materiału uzupełniającego)
zdjęcia



1. Elewacja wschod.



2. Elewacja płd.



3. Elewacja
północna



4. Elewacja zachod.



5. Ryzalit pn.-zach.

Wkładkę założył: Piotr Dębicki .25.11.1992r.,
(imię, nazwisko, data)

Miejsce przechowywania negatywów: PSOZ we Włocławku