

1. Obiekt 51611

PAŁAC

2. Czas powstania
piwnice k.XVII w.
1825 r.

3. Miejscowość
S A M O S T R Z E L

przeb.ok.1880 r.

4. Adres 89-112 Samostrzel

nr hipoteczny

5. Przynależność administracyjna

województwo kujawsko-pomorskie
powiat Nakło
gmina Sadki

6. Poprzednie nazwy miejscowości

Samostrzel

7. Przynależność administracyjna
przed 1 VI 1975 r. przed 1.01.1999

województwo bydgoskie

powiat

8. Właściciel i jego adres
Starostwo Powiatowe w Nakle
ul. Piotra Skargi 6
89-100 Nakło n.Not.

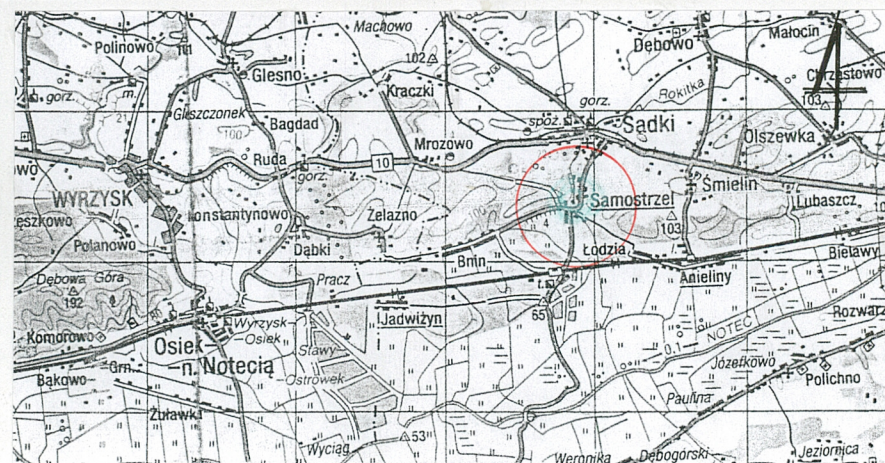
9. Użytkownik i jego adres

J.W.

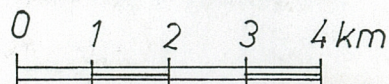
10. Rejestr zabytków

Nr 38/A

data 31.07.1970



1. Elewacja frontowa.
2. Elewacja tylna-północna.
ORIENTACJA
skala 1: 100 000



12. Autorzy, historia obiektu, określenie stylu

Wieś kościelna wzmiankowana w 1288 r. W XVI w. przeszła w posiadanie szlacheckie - Samostrzelskich herbu Nałęcz (1574 - Paweł Samostrzelski), następnie Orzelskich, a w 1 poł. XVII w. - Grudzińskich. Od 1659 r. należała do Korzbok-Łaskich.

W czasie wojen szwedzkich - spalona.

W 1698 r. klucz dóbr samostrzelskich nabył Piotr Bniński herbu Łódzia z Bnina.

W połowie XVIII w. majątek odziedziczył syn Piotra - Wojciech Bniński - kasztelan kowalski, fundator 10 r. kościoła parafialnego w pobliskich Sadkach, gdzie zachowały się epitafia inskrypcyjne rodziny Bnińskich.

W 1793 r. Samostrzel odziedziczył syn Wojciecha i Wiktorii ze Święcickich - Konstanty Bniński - kasztelan chełmiński, a w 1810 r. - syn Konstantego i Franciszki ze Śliwińskich - Józef Hr. Bniński.

Według tradycji Samostrzel odwiedził jesienią 1831 r. Adam Mickiewicz w czasie pobytu w Wielkopolsce.

W 1 poł. XIX w. w skład klucza dóbr wchodziły: Samostrzel, Dąbki, Gogolin, Kraczki, Kruszyn, Mrozowo, Pawłowo, Sadkowski Młyn, Strzelewo, Wybitowo i Żelazno.

cd wkładka

13. Opis (sytuacja, materiał i konstrukcja, rzut, bryła, elewacje, wnętrze, wyposażenie, instalacje)

SYTUACJA. Samostrzel jest położony na terenie historycznej Krajny, w odległości 2 km na południe od Sadek, przy drodze z Sadek do Bnina.

Miejscowość usytuowana jest na skraju pradoliny Noteci, na wzniesieniach otaczających wąwóz rzeczki Rokitki - dopływu Noteci.

Zespół pałacowo-parkowy rozciąga się po północnej stronie drogi prowadzącej z Sadek, na terenie opadającym ku południowi, ograniczony od zachodu łąkami, od wschodu lasem, a od północy sadami.

Pałac wznosi się w południowej części rozległego założenia ogrodowo-parkowego, przez które przepływa rzeczka Rokitka tworząc malownicze zakola.

Frontowa elewacja pałacu zwrócona jest w kierunku drogi i poprzedzona tarasowymi ogrodami.

Poza tylną elewacją znajduje się pozostałość dawnego parteru ogrodowego przechodzącego w naturalny kompleks parkowo-leśny.

Poza zespołem pałacowo-parkowym zachowały się budynki podwórza folwarcznego, browaru i stajni, oray kolonii mieszkalnej.

MATERIAŁ, KONSTRUKCJA, TECHNIKA.

- fundamenty kamienne,
- ściany wymurowane z cegły ceramicznej pełnej, obustronnie otynkowane,
- stropy międzypiętrowe żelbetowe wylewane na belkach stalowych, sklepienie piwnic masywne kolebkowe z lunetami, ceglane łukowe (przy klatce schodowej bocznej krzyżowe)
- więźba dachu stalowa
- dach kryty blachą miedzianą układaną tradycyjnie (fragmenty dachu bez pokrycia, z podkładem papowym)
- schody główne z parteru na piętro trójbiegowe dwuramienne tzw. "cesarskie" masywne ceglane, stopnie z okładziną z białego marmuru, balustrada tralkowa (ob.zdemontowana) zastąpiona na czas remontu drewnianą płycinową, schody hallu głównego - masywne, 1-biegowe z okładziną marmurową (brak obecnie balustrady) o dwóch symetrycznych bocznych biegach; schody boczne zachodnie masywne żelbetowe 2-biegowe powrotne, stopnie z okładziną drewnianą, balustrada masywna pełna, na niej poręcz drewniana,

cd wkładka

<p>14. Kubatura</p> <p>19 800 m³</p>	<p>15. Powierzchnia użytkowa</p> <p>4 500 m²</p>	<p>16. Przeznaczenie pierwotne</p> <p>pałac</p>	<p>17. Użytkowane obecnie</p> <p>nieużytkowany</p>
<p>18. Prace budowlane i konserwatorskie, ich przebieg i dokumentacja</p> <p>dokumentacja:</p> <ol style="list-style-type: none"> 1. Projekt budowlany pałacu, opr.WBPBW Toruń 1967 2. Opinia o stanie technicznym konstrukcji pałacu, opr. PKZ Wrocław, 1969 3. Inwentaryzacja pałacu, opr. "Sztuka Polska" Bydgoszcz 1985 4. Projekt adaptacji pałacu na Dom Pracy Twórczej, opr. "Sztuka Polska" Bydgoszcz 1985 5. Projekt ochrony i zabezpieczenia elementów architektonicznych w czasie prac budowlanych, opr. J. Moszczyński, M. Obremski, Bydgoszcz 1985 <p>lata 60-te - prace związane z adaptacją pałacu dla potrzeb technikum rolniczego,</p> <p>lata 80-te - remont pałacu z przeznaczeniem na dom pracy twórczej: odwodnienie terenu wokół pałacu, wymiana stropów i więźby dachu, wymiana pokrycia dachu, adaptacja poddasza na pomieszczenia hotelowe, wprowadzenie wystawek okiennych w połaciach dachu, wprowadzenie żelbetowej bocznej klatki schodowej,</p>		<p>19. Stan zachowania (fundamenty, ściany zewnętrzne, ściany wewnętrzne, sklepienia, stropy, konstrukcje dachowe, pokrycia dachu, wyposażenie i instalacje)</p> <p>stan zachowania - średni, zachowana bryła pałacu z barokowymi piwnicami, korpus z 1825 r., przebudowany ok.1880 r., elewacje klasycystyczne z detalem architektonicznym;</p> <p>układ wnętrza częściowo zniekształcony przebudową w okresie okupacji, po wojnie dla potrzeb szkoły i w latach 80-tych, układ amfiladowy zmieniony na korytarzowy;</p> <p>wyposażenie i wystrój wnętrza zachowany w niewielkim stopniu (hall głowy, reprezentacyjna klatka schodowa, salonik na piętrze);</p> <p>wymienione stropy, więźba i pokrycie dachu, schody boczne wschodnie, poddasze adaptowane na cele hotelowe, ;</p> <p>elewacje w złym stanie, zwłaszcza portyk kolumnowy pokrycie dachu niedokończone, przeciekające, stolarka okienna zniszczona, drzwiowa usunięta na czas remontu, wnętrze w trakcie remontu, częściowy brak tynków, podłóg, instalacji,</p> <p>park zaniedbany, wymaga rewaloryzacji</p> <p>20. Najpilniejsze postulaty konserwatorskie</p> <p>zapewnienie obiektowi właściwego użytkownika, dokończenie zaniechanego remontu, remont elewacji, pokrycia dachu, stolarki okiennej i drzwiowej, remont wnętrza z wystrojem, rewaloryzacja parku, remont tarasów ogrodowych z pergolami i rzeźbami, remont ogrodzenia</p>	

21. Akta archiwalne (rodzaj akt, numer i miejsce przechowywania)

Mapa wielkoskalowa 1 : 25 000, zdj.fot. 1876,
aktualizacja 1935, wyd. WIG 1939, PAS 36 - SŁUP 25-D,

22. Bibliografia

Dokumentacja historyczno-konserwatorska i Dokumentacja fotograficzna pałacu, PKZ Toruń 1969,
Katalog parków woj.bydgoskiego, Samostrzel, SITR Bydgoszcz 1987,
Katalog Zabytków Sztuki w Polsce, T.XI. d.woj.bydgoskie, Z.20 Wyrzysk, Nakło i okolice, W-wa 1980
L.Durczykiewicz, Dwory polskie w Wielkim Księstwie Poznańskim, Poznań 1912
Z.Ostrowska-Kęłłowska, Siedziby Wielkopolskie doby romantyzmu, Poznań 1975
Dokumentacja prac badawczo-poszukiwawczych z zakresu malarstwa ściennego wnętrz pałacu w Samostrzelu, opr. M.Kiepuszewska, R.Suchanek, Bydgoszcz 1986

23. Źródła ikonograficzne i fotografie (rodzaj, miejsce przechowywania, sygnatury)

Fotografia elewacji frontowej pałacu;
fotografia ogrodów tarasowych przed frontową elewacją; w: L.Durczykiewicz, Dwory polskie w Wielkim Księstwie Poznańskim, Poznań 1912
Pałac w Samostrzelu ok.1870, akwarela Napoleona Ordy, fot. Muzeum Narodowe w Krakowie, w: Katalog parków woj.bydgoskiego, Samostrzel, SITR Bydgoszcz 1987

24. Uwagi różne

karta opracowana została ze środków Wojewódzkiego
Konserwatora Zabytków w Toruniu

25. Opracował

tekst opr. Janusz Moszczyński, sierpień 2000
(imię, nazwisko, data, podpis)

plany, rysunki J. W.
(imię, nazwisko, data, podpis)

zdjęcia fotograf. J. W.
(imię, nazwisko, data, podpis)

miejsce przechowywania negatywów WO SOZ D/Bydgoszcz

Karta po wypełnieniu podlega ochronie na podstawie przepisów prawa autorskiego

26. Adnotacje o inspekcjach, informacje o zmianach (daty, imiona i nazwiska wypełniających)

27. Załączniki

wkładki sztuk - 12

1. Miejscowość.....	SAMOSTRZEL	4. Obiekt (nazwa jak w karcie)	5. Zawartość wkładki (nazwa materiału uzupełniającego)
2. Gmina	Sadki	PAŁAC	opis cd.
3. Województwo	kujawsko-pomorskie		

p.13 MATERIAŁ, KONSERWACJA, TECHNIKA cd.

- schody boczne wschodnie - żelbetowe, 3-biegowe, z lat 80-tych wykonane w miejscu dawnej drewnianej klatki schodowej,
- posadzki: w hallu głównym i reprezentacyjnej klatce schodowej płytki marmurowe układane w czarno-białą szachownicę; w bocznej zachodniej klatce schodowej lastrico (zwykłe i płytki); w pomieszczeniach podkład betonowy lub parkiety (parkiety mozaikowe wielobarwne zdjęto na czas remontu,
- otwory okienne o nadprożach ceglanych od wewnątrz na łuku odcinkowym, od wewnątrz płaskie,
- okna drewniane skrzynkowe w parterze 2-dzielne o skrzydłach 3-poziomowych, na piętrze 2-dzielne ze ślemieniem, 3--poziomowe, słupek i ślepię dekorowane w formie wałka z kostką na skrzyżowaniu, w saloniku pd.-wschodnim piętra 2 okna z ornamentowanym słupkiem pionowym, w ościeżynach płycinowych, z płyciną dekorowaną ornamentowaną listwą; okna hallu głównego z okiennicami płycinowymi; okna piwnic 2-skrzydłowe o skrzydłach 6-kwaterowych,
- drzwi drewniane płycinowe, reprezentacyjne 2-skrzydłowe, częściowo w ościeżynach płycinowych, i niewielkie 1-skrzydłowe; główne zewnętrzne 2-skrzydłowe w ościeżynach płycinowych z nadświetlem, boczne zachodnie 1-skrzydłowe.

p.12 HISTORIA cd.

W 1845 r. majątek przeszedł w ręce Ignacego hr. Bnińskiego - syna Józefa i Marianny z Gąsiorowskich. Ignacy Bniński - brał czynny udział w przygotowaniu powstania w 1846 r., po nieudanym powstaniu Mirosławskiego był więziony, w 1848 r. brał udział m.in. w bitwie pod Miłosławiem, później był orędownikiem spraw polskich w Izbie Panów parlamentu pruskiego. W dobie powstania styczniowego w Samostrzelu formowano oddziały ochotników i przerzucano na teren Królestwa.

Maria Grzybowska, sierpień 2000

Wkładkę założył:
(imię, nazwisko, data)

Miejsce przechowywania negatywów:

p.12 HISTORIA cd.

Po śmierci Ignacego Bnińskiego w 1893 r. - majątek odziedziczyła jego niezamężna córka z małżeństwa z Emilia Korzbok-Łacką - Maria Bnińska.

W jej posiadaniu pozostał majątek do 1939 r. Dobrami administrował krewny Marii - Konstanty Bniński.

Na wieść o grożącym wybuchu wojny Konstanty hr. Bniński (syn Konstantego - dziedzica Glesna) wywiózł z pałacu bogate zbiory - część biblioteki i dzieł sztuki - m.in. do majątku pod Sochaczewem, w okolice Nowogródka oraz do Kozłówki pod Lublinem.

Po wojnie zachowana część zbiorów z Kozłówki przekazana została po wojnie do Muzeum Narodowego w Warszawie i Lublinie.

W posiadaniu rodziny Bnińskich dobra pozostawały do 1939 r., stając się w przeciągu siedmiu pokoleń główną siedzibą rodziny na Krajnie.

Samostrzel był jednym z niewielu majątków na Krajnie pozostających podczas zaborów w rękach polskich.

We wrześniu 1939 r. majątek zajęli Niemcy. W pałacu początkowo umieszczono szkołę Hitlerjugend, później w latach 1942-45 szpital wojskowy, przed frontową elewacją pałacu wzniesiono magazyny szpitalne dewastując część parku.

Po wojnie w 1945 r. majątek została przejęty przez Skarb Państwa Polskiego i rozparcelowany, z pozostawieniem tzw. resztówki - 40 ha z parkiem, pałacem i podwórzem gospodarczym - którą zajęła Szkoła Rolnicza przeniesiona tu z pobliskiej Olszewki.

W 1985 r. Gospodarstwo Szkolne przyłączone zostało do KPGR w Mroczy, a w 1987 r. pałac z parkiem przejęło P.P. Sztuka Polska z zamiarem urządzenia tu domu pracy twórczej. Rozpoczęto remont - nie zakończony do dziś. Po upadku Przedsiębiorstwa Sztuka Polska remont pałacu został przerwany, obiekt pozostaje nieużytkowany. Obecnie zarządza pałacem Starostwo Powiatowe w Nakle.

1. Miejscowość..... SAMOSTRZEL	4. Obiekt (nazwa jak w karcie)	5. Zawartość wkładki (nazwa materiału uzupełniającego)
2. Gmina Sadki	PAŁAC	opis cd.
3. Województwo Kujawsko-pomorskie		

p.12 HISTORIA cd.

Inwentarz z 1685 r. wzmiankuje w Samostrzelu - dwór o dwóch izbach z kotłem do wyrobu gorzałki - być może usytuowany był on w obrębie północnej części dzisiejszego podwórza folwarcznego w zakolu rzeczki Rokitki.

Zapewne dopiero Piotr Bniński po nabyciu Samostrzela (po 1698) lub Wojciech (przed 1749) wybudował wg projektu architekta Markiera ze Szczecinka **barokowy pałac** o układzie alkierzowym z symetrycznymi piwnicami o sklepieniach kolebkowych z lunetami oraz z sienią na przestrzał.

Piętrowy korpus kryty był spadzistym dachem, a wielobocznie zamknięty środkowy ryzalit w elewacji ogrodowej - zapewne mieścił na piętrze salę balową .

W XVIII w. pałac posiadał ogrzewanie powietrzne (ogrzewano kamienie i ciepłe powietrze wprowadzano z piwnicy do salonu)

Około 1825 r. Józef hr. Bniński rozbudował i przebudował pałac w formach klasycystycznych zachowując dawne piwnice i układ alkierzowy korpusu

Realizację tej przebudowy wiąże się z kręgiem warsztatowym znanego architekta Karola Fryderyka Schinkla.

Frontowa elewacja pałacu została ozdobiona portykiem kolumnowym poprzedzonym podjazdem ujętym w zaokrąglone murki oporowe. Po obu stronach portyku ustawiono kamienne sfinksy.

Ryzality elewacji zwieńczono trójkątnymi tympanonami .

Przebudowano wewnątrz wprowadzając piętrową salę balową od ogrodu, zmieniono układ hallu głównego poprzedzającego teraz salę balową , a w trakcie tylnym przy hallu głównym umieszczono reprezentacyjną klatkę schodową łączącą parter z piętrem, posadzki, schody i balustrady klatki schodowej wykonano z marmuru.

Zapewne w związku z tą przebudową powstało bogate wyposażenie wnętrz, które miały pomieścić cenne kolekcje sztuki polskiej i europejskiej , zbiory ceramiki antycznej i bibliotekę.

Wokół pałacu założono park krajobrazowy w stylu angielskim.

W 1880 r. Ignacy hr Bniński przeprowadził drugą przebudowę pałacu wg projektu architekta Fr. Schwechтена.

Pałac zyskał elementy neoklasycystyczne - przybudówkę wschodnią z otwartą loggią kolumnową na piętrze oraz loggię w parterze przy skrzydle zachodnim, powiększono okna piętra, elewacje odnowiono z zachowaniem form z 1825 r. W przyczółkach wieńczących ryzality frontowej elewacji umieszczono herby - pośrodku Orzeł Polski, od zachodu Łódzia, a od wschodu Korzbok - odnoszące się do właścicieli rezydencji - Ignacego Bnińskiego oraz jego żony Emilii z Korzbok -Łąckich.

Wkładkę założył:mgr Maria Grzybowska, sierpień 2000
(imię, nazwisko, data)

Miejsce przechowywania negatywów:

Wzór ODZ 1995 r.

p.12 HISTORIA cd.

Przebudowano również wnętrza - piętrową salę balową podzielono stropem wspartym na dwóch drewnianych słupach i podciągu, ułożono mozaikowe parkiety oraz kasetonowe sufity (zachowane obecnie jedynie w niewielkiej części), wprowadzono kute balustrady na tarasach i loggiach i schodach hallu głównego.

Jednocześnie przekomponowano park zapewne wg projektu Edwarda Andre - znanego francuskiego teoretyka ogrodnictwa, który stworzył połączenie parku krajobrazowego z regularnym założeniem neorenesansowym z zespołem pięciu tarasowych parterów, zwieńczonych balustradami tralkowymi, ze ścianą oporową z niszami mieszczącymi antyczne posągi 8 muz greckich oraz pergolami o kolumnach doryckich.

Podczas wojny pałac został dostosowany do nowych funkcji, ucierpiał głównie wnętrza, przepruto ściany uzyskując szeroki środkowy komunikacyjny trakt, wprowadzono nową klatkę schodową od zachodu, a na piętrze skrzydła wschodniego urządzono salę kinową oraz wyposażono pałac w tymczasowe instalacje: wodno-kanalizacyjną i centralnego ogrzewania.

Po wojnie przystosowano pałac dla potrzeb szkoły.

Po przejęciu pałacu przez P.P. Sztuka Polska rozpoczęto remont z adaptacją pałacu na dom pracy twórczej, remont ten został przerwany. Obecnie pałac jest nieużytkowany.

Pałac w Samostrzelu przebudowany w stylu klasycystycznym, z zachowanymi barokowymi piwnicami oraz murami korpusu w układzie alkierzowym - posiada niezwykle duże walory historyczne i architektoniczne.

p.13 RZUT.

Pałac wzniesiony na planie prostokąta, z trzema nieznacznymi ryzalitami od frontu, z których środkowy poprzedzony portykiem kolumnowym, oraz trzema ryzalitami tylnymi: środkowy półkolisty, skrajne wydętne, po bokach płytkie przybudówki poszerzające tylne ryzalitty - od zachodu o charakterze częściowo gospodarczym, od wschodu z otwartą loggią na piętrze.

Wnętrza w układzie dwutraktowym, z obszernym hallem na osi, podzielonym na dwa poziomy połączone schodami o krótkim biegu. Na osi hallu w tylnym trakcie owalny salon.

Do hallu głównego przylega od zachodu sień z zabiegową klatką schodową.

W skrajnych częściach korpusu - dwie boczne klatki schodowe.

p.13 BRYŁA.

Pałac całkowicie podpiwniczony, piętrowy, ryzalitty środkowe nieco wyższe od korpusu, korpus kryty dachem 4-spadowym, ryzalitty frontowe 2-spadowymi a tylne 3-spadowymi, środkowy tylny ryzalit kryty dachem stożkowym silnie spłaszczonym. Przybudówki kryte płaskim dachem, zachodnia zwieńczona świetlikiem o płaskim dachu.

1. Miejscowość..... SAMOSTRZEL	4. Obiekt (nazwa jak w karcie)	5. Zawartość wkładki (nazwa materiału uzupełniającego)
2. Gmina..... Sadki	PAŁAC	opis cd.
3. Województwo..... kujawsko-pomorskie		

p.13 ELEWACJE.

Elewacje klasycystyczne, z wyprawą tynkarską.

Cokół pseudo-boniowany, odcięty płaskim gzymsem. Okna piwnic w prostych opaskach.

Ściany pięter gładkie, ryzalitty ujęte w narożach dwukondygnacyjnymi pilastrami, dzielone profilowanym gzymsem, zwieńczone uproszczonym belkowaniem.

Okna prostokątne, na piętrze wyższe, w profilowanych opaskach obejmujących również płycinę podokienną, zwieńczone odcinkowymi gzymsikami.

Elewacja frontowa.

Korpus 13-osiowy. Ryzalit środkowy 3-osiowy w przyziemiu poprzedzony portykiem o 4 kolumnach doryckich dźwigających belkowanie i balkon piętra (obecnie bez balustrady).

Ryzalit poprzedzony szerokimi schodami (kolumny doryckie o trzonach kanelowanych) i łukowymi murkami.

W ścianie ryzalitu na osi drzwi, po bokach okna - rozdzielone pilastrami.

Na piętrze trzy osie w lekkim ryzalicie zamkniętym profilowanym gzymsem, osie rozdzielone pilastrami, ponad wejściem na balkon i bocznymi oknami - półkoliste płyciny ujęte profilowaną opaską i archiwoltą, w płycinach stiukowa dekoracja roślinna z muszlą. Pomiędzy archiwoltami okrągłe oprofilowane płyciny.

W zwieńczeniu ryzalitu niski trójkątny przyczółek z herbem Orzeł Polski przytrzymywanym przez gryfa i sfinksa,

z panopliami i dekoracją roślinną.

Ryzalitty skrajne 2-osiowe, zwieńczone trójkątnymi przyczółkami - w zachodnim herb Łódzia, w wschodnim - Korzbok, podtrzymywane przez dwie siedzące nimfy, z których jedna trzyma wieniec laurowy, ujęte w wieńiec roślinny.

Korpus między ryzalitami 3-osiowy. W połaci dachu 3 nowe wystawki.

Przybudówka zachodnia z klatką schodową 2-osiową.

Przybudówka wschodnia z otwartą loggią kolumnową na piętrze.

Elewacja ogrodowa.

Korpus 15-osiowy, z 5-osiowym ryzalitem środkowym i bocznymi 2-osiowymi.

Ryzalit środkowy zwieńczony fryzem ze stiukową dekoracją festonową zamknięty attyką dzieloną postumentami.

W przyziemiu drzwi balkonowe.

Części boczne korpusu przy ryzalicie - 3-osiowe.

Przybudówka wschodnia 2-osiowa (z dodatkowym oknem na piętrze)

Przybudówka zachodnia 1-osiowa.....
(imię, nazwisko, data)

p.13 ELEWACJE cd.

Elewacja boczna wschodnia.

Elewacja dzielona gzymsem międzykondygnacyjnym.

W parterze 7 okien, na piętrze 6 okien - w układzie częściowo nieosiowym.

Na piętrze od południa loggia kolumnowa ujęta po bokach pilastrami, ograniczona 5 kolumnami korynckimi, między którymi niska kuta balustrada.

Elewacja boczna zachodnia.

Elewacja przybudówki 4-osiowa. W przyziemiu drzwi do bocznej klatki schodowej na 2-giej osi od południa.

W korpusie od północy - w parterze okno, na piętrze dwa okna.

p.13 WNETRZE.

W parterze na osi obszerny hall w dwóch poziomach, z posadzką i schodami marmurowymi, ściany dzielone pilastrami.

Za nim owalny salon z wyjściem ogrodowym, W ścianie salonu po obu stronach wejścia nisze zamknięte odcinkowym łukiem - na piec, i szyb windy prowadzącej z piwnicy.

Boczny hall z klatką schodową - z dwiema narożnymi niszami półkolistymi - na posagi, klatka schodowa o schodach zabiegowych prowadzących z parteru na piętro - posadzka hallu i schody marmurowe (na posadzce czarno-biała szachownica).

Na piętrze w pd.-wschodnim narożniku salonik z wyjściem na otwartą loggię kolumnową, z zachowanym stropem neorenesansowym sufitem kasetonowym z płycinową stolarką futryn i okiennic (wiązany w tradycji lokalnej z pobytem Mickiewicza).

W poddaszu w ryzalicie tylnego traktu - pomieszczenie na zbiornik wodny - obecnie nieistniejący.

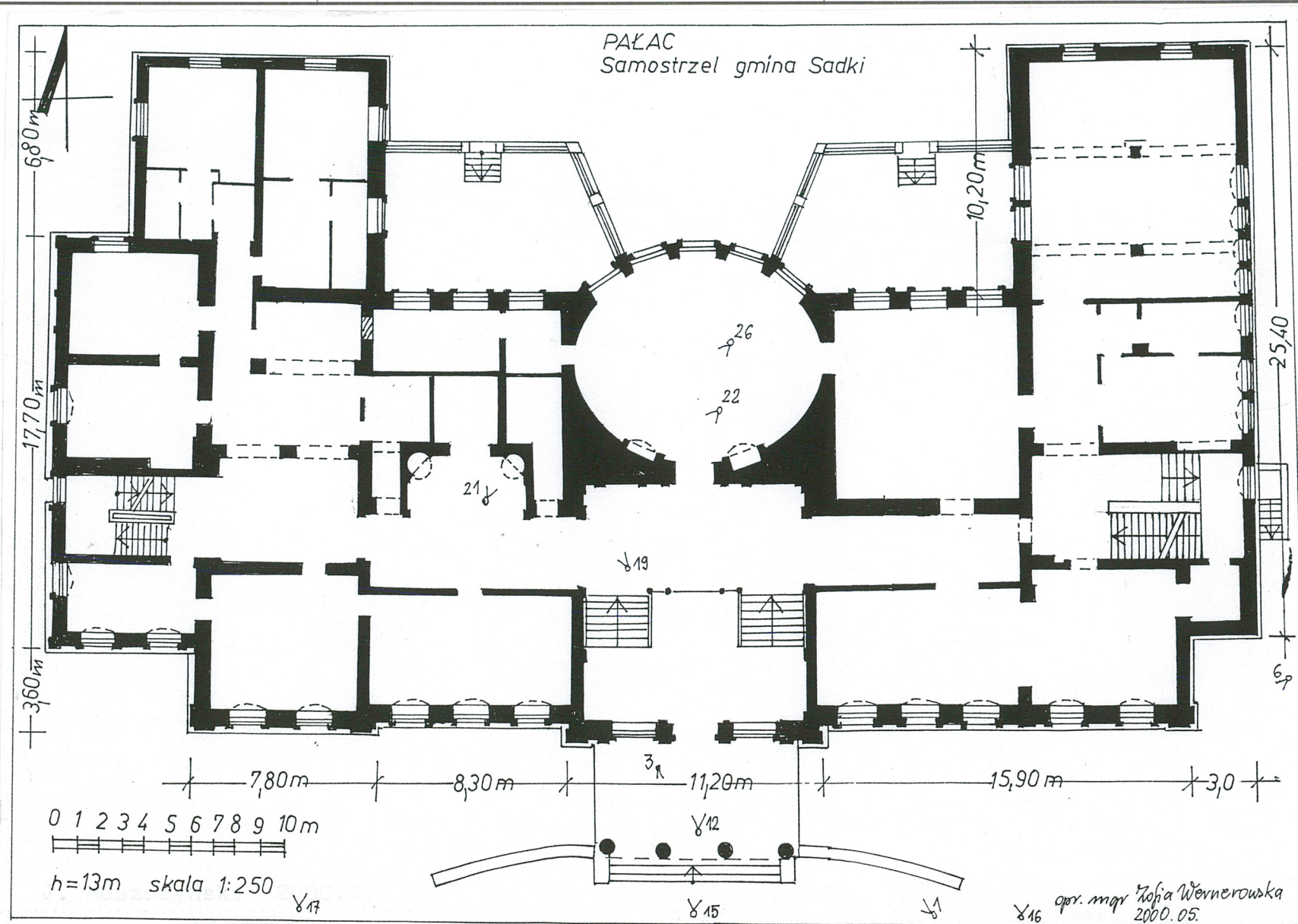
Piwnice barokowe o sklepieniach kolebkowych z lunetami, w nich barokowy ciąg kominowy.

Z piwnic prowadzi przejście podziemne do pomieszczeń pod tarasami ogrodowymi, obecnie niedostępne.

p.13 INSTALACJE.

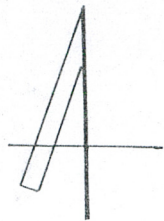
Elektryczna, wodno-kanalizacyjna.

1. Miejscowość.....	SAMOSTRZEL	4. Obiekt (nazwa jak w karcie)		5. Zawartość wkładki (nazwa materiału uzupełniającego)	
2. Gmina	Sadki	PAŁAC		rzut parteru	
3. Województwo	kujawsko-pomorskie			plan sytuacyjny	



Wkładkę założył: ..

Miejsce przechowywania negatywów:

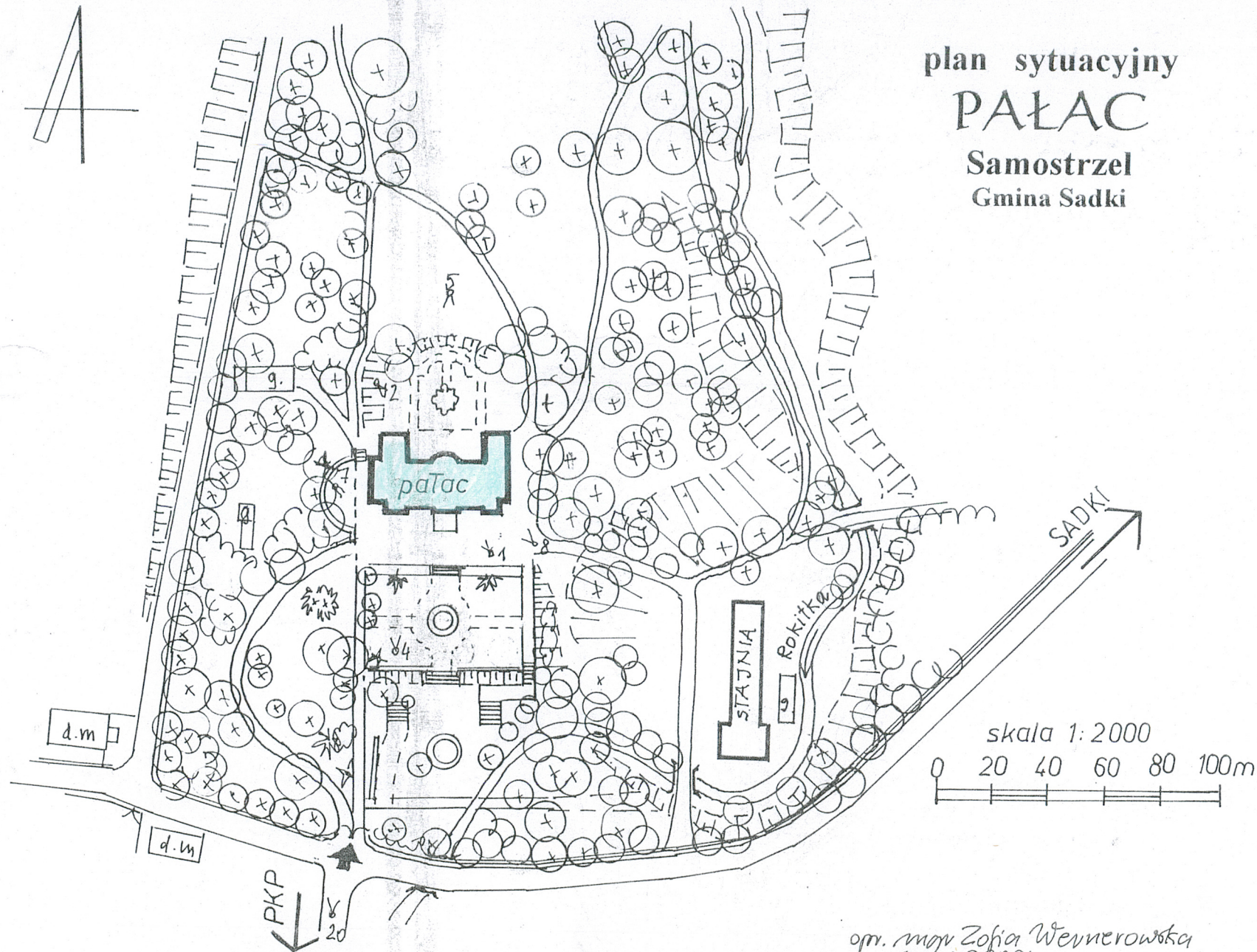


plan sytuacyjny

PAŁAC

Samostrzel

Gmina Sadki



opr. mgr. Zofia Wernerowska
maj 2000r.

1. Miejscowość.....SAMOSTRZEL
2. Gmina.....Sadki
3. Woj.....kujawsko-pomorskie

4. Obiekt (nazwa jak w karcie)

PAŁAC

5. Zawartość wkładki (nazwa materiału uzupełniającego)

zdjęcia



3.

3. Kolumny doryckie przed wejściem głównym.
4. Elewacja frontowa-południowa.
5. Elewacja parkowa-północna.

4.



5.



mgr Zofia Wernerowska 2000.05

Wkładkę założył:
(imię, nazwisko, data)

Miejsce przechowywania negatywów:

zór ODZ 1995 r.



6.

- 6. Głowcia narożnego pilastra.
- 7. Elewacja boczna-zachodnia.
- 8. Elewacja boczna-wschodnia.



7.

8.



1. Miejscowość.....SAMOSTRZEL
 2. Gmina.....Sadki.....
 3. Województwo.....kujawsko-pomorskie.....

4. Obiekt (nazwa jak w karcie)

PAŁAC

5. Zawartość wkładki (nazwa materiału uzupełniającego)

zdjęcia



9.

9. Głowica kolumny, balkon na piętrze, elewacja wschodnia.
 10. Elewacja wschodnia, balkon.
 11. Balustrada w/w balkonu.



10.

11.



mgr Zofia Wernerowska 2000.05

Wkładkę założył:
 (imię, nazwisko, data)

Miejsce przechowywania negatywów:



12. Elewacja frontowa, drzwi główne.



13. Drzwi balkonowe,
elewacja wschodnia, piętro.



14. Drzwi wewnętrzne, parter.

1. Miejscowość.....SAMOSTRZEL.....
 2. Gmina.....Sadki.....
 3. Województwo.....kujawsko-pomorskie.....

4. Obiekt (nazwa jak w karcie)

PAŁAC

5. Zawartość wkładki (nazwa materiału uzupełniającego)

zdjęcia



15.

15. Elewacja frontowa, szczyt środkowy.
 16. Elewacja frontowa szczyt wschodni.
 17. Elewacja frontowa, szczyt zachodni.



16.

17.



Wkładkę założył:.....J. Moszczyński.....2000.05.....
 (imię, nazwisko, data)

Miejsce przechowywania negatywów:



18.



19.



20.

18. Piwnica.
19. Marmurowa posadzka w hallu.
20. Główna brama wjazdowa.

1. Miejscowość... SAMOSTRZEL	4. Obiekt (nazwa jak w karcie)	5. Zawartość wkładki (nazwa materiału uzupełniającego)
2. Gmina Sadki	PAŁAC	zdjęcia
3. Województwo kujawsko-pomorskie		



21. Parter, nisza w narożniku salonu.



22. Zachowane fragmenty rzeźb, złożone w salonie.



23. Wnętrze, trakt środkowy, hall

J. Moszczyński 2000.05

Wkładkę założył:
(imię, nazwisko, data)

Miejsce przechowywania negatywów:



24. 26. Wnętrze, parter.



25. 27. Wnętrze, piętro.



1. Miejscowość.....SAMOSTRZEL.....
2. Gmina.....Sadki.....
3. Województwo.....kujawsko-pomorskie.....

4. Obiekt (nazwa jak w karcie)

PAŁAC

5. Zawartość wkładki (nazwa materiału uzupełniającego)

zdjęcia, plany archiwalne



28.

28. Poddasze.
29. Piętro.
30. Drewniany sufit w sali
na piętrze.

J. Moszczyński 2000.05

Wkładkę założył:
(imię, nazwisko, data)

Miejsce przechowywania negatywów:

29.



30.





PAS 36, SŁUP 25-D, WIG 1939r.
na podstawie zdjęcia fotogr. 1876r.
aktualizacja 1935r.

1. Miejscowość.....SAMOSTRZEL.....
 2. Gmina.....Sadki.....
 3. Województwo.....kujawsko-pomorskie.....

4. Obiekt (nazwa jak w karcie)
 PAŁAC

5. Zawartość wkładki (nazwa materiału uzupełniającego)
 zdjęcia



31.

31. Okno na piętrze, elewacja frontowa.
 32. Widok na pałac i tarasy od strony głównego wjazdu.
 33. Schody i mur tarasu.

32.



33.



Wkładkę założył:mgr. Zofia Wernerowska. 2000.05.....
 (imię, nazwisko, data)

Miejsce przechowywania negatywów:



34. Elewacja północna, gzyms.
37. Park.



35. Elewacja zachodnia, ryzalit wschodni.
38. Elewacja północna i wschodnia
ryzalit wschodni.



1. Miejscowość.....SAMOSTRZEL
2. Gmina.....Sadki
3. Województwo.....kujawsko-pomorskie

4. Obiekt (nazwa jak w karcie)
PAŁAC

5. Zawartość wkładki (nazwa materiału uzupełniającego)
zdjęcia



39

39. Elewacja wschodnia, ryzalit zachodni.
40. Elewacja frontowa i boczna wschodnia.
41. Elewacja parkowa-północna.

mgr Zofia Wernerowska 2000.05

Wkładkę założył:
(imię, nazwisko, data)

Miejsce przechowywania negatywów:

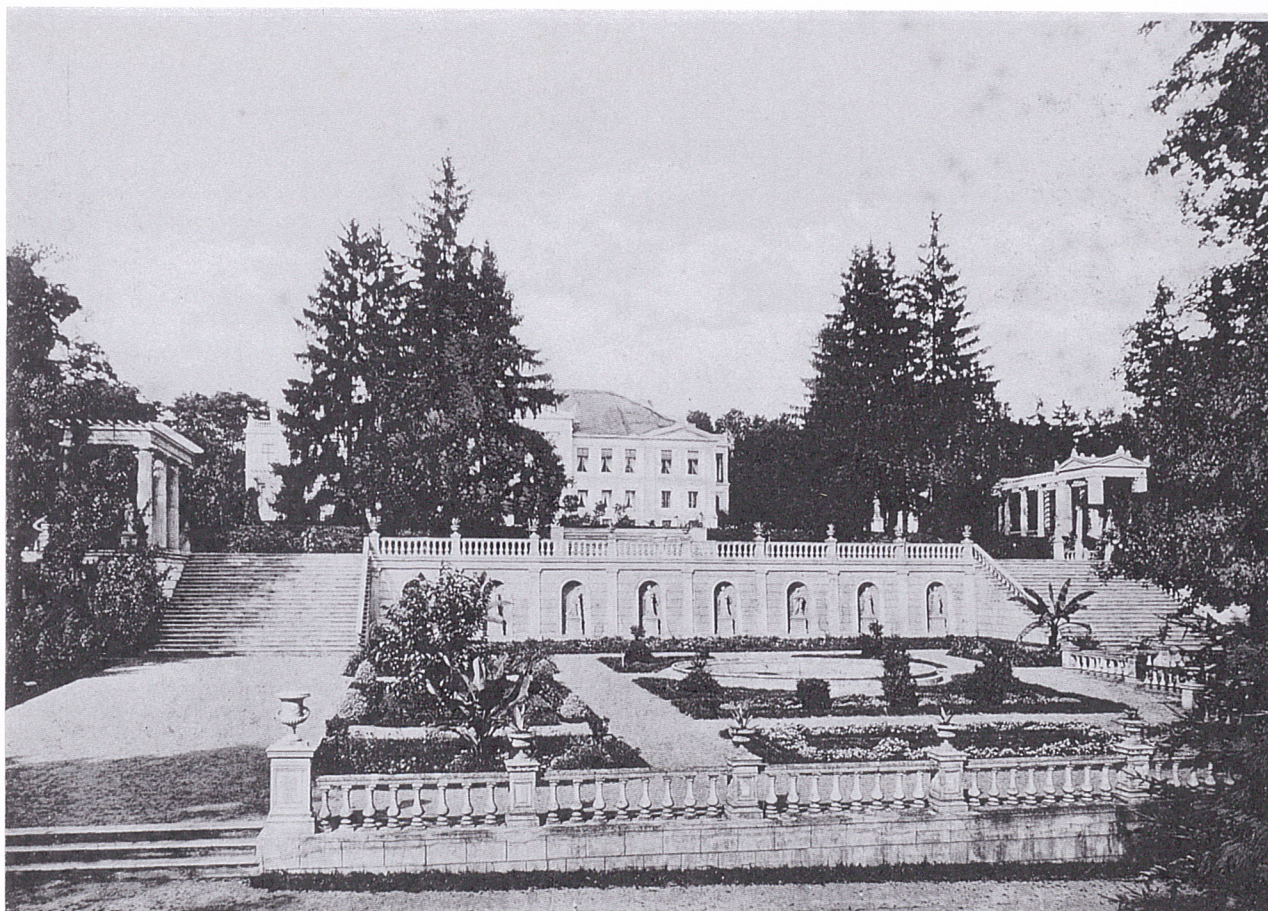


40



41

1. Miejscowość.....SAMOSTRZEL.....	4. Obiekt (nazwa jak w karcie) PAŁAC	5. Zawartość wkładki (nazwa materiału uzupełniającego) "Dwory polskie w Wielkim Księstwie Poznańskim" zdjęcie archiwalne 1912r.
2. Gmina.....Sadki.....		
3. Województwo.....kujawsko-pomorskie.....		



Wkładkę założył:mgr. Zofia Wernerowska. 2000.05.....
(imię, nazwisko, data)

Miejsce przechowywania negatywów:

