

OŚRODEK DOKUMENTACJI
ZABYTEKÓW W WARSZAWIE
KARTA EWIDENCYJNA ZABYTEKÓW
ARCHITEKTURY. I BUDOWNICTWA

A B C D E F G H I J K L Ł M N O P R S T U V W X Y Z

Nr
5310

KUJAWSKO-
POMORSKIE

1. Obiekt

BUDYNEK SZKOŁY HANDLOWEJ OB. LICEUM ZIEMI KUJAWSKIEJ

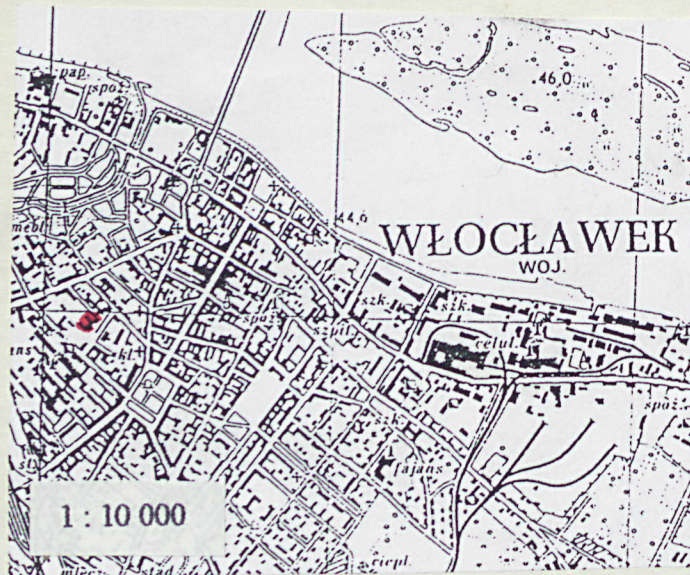
2. Czas powstania

1901-1902

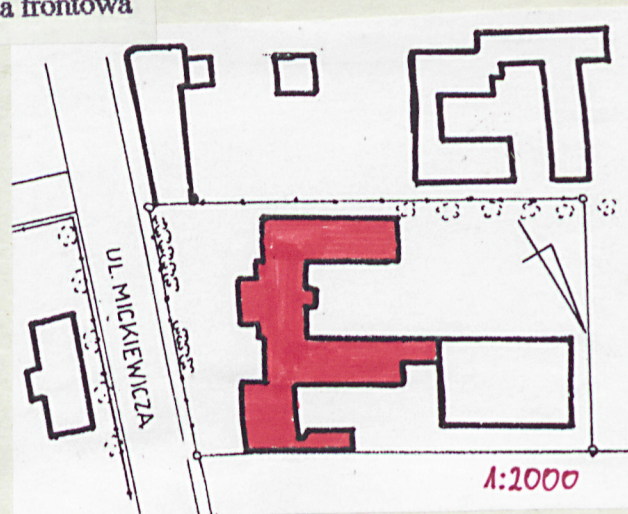
3. Miejscowość

W Ł O C Ł A W E K

11. Zdjęcia, plan sytuacyjny, rzuty



Elewacja frontowa



4. Adres

ul. Mickiewicza 6
Włocławek

nr hipoteczny ks.hip.929

5. Przynależność administracyjna

województwo włocławskie

gmina Włocławek

pow. miejski

Poprzednie nazwy miejscowości

7. Przynależność administracyjna

przed 1.VI.1975

województwo bydgoskie

powiat włocławski

8. Właściciel i jego adres

Skarb Państwa - Wojewoda Włocławski
ul.3-ego Maja 17
Włocławek

9. Użytkownik i jego adres

Dyrekcja szkoły - Liceum Ziemi
Kujawskiej
ul.Mickiewicza 6
Włocławek

10. Rejestr zabytków

Nr 145/A

data 23.08.1984 r.

autor zdjęć Krystyna Kotula

data wykonania listopad 1995 r.

miejsce przechowywania negatywów archiwum fot.PSOZ we Włocławku

Budynek wybudowany w latach 1901-1902 na siedzibę dla istniejącej od 1900 r. siedmioklasowej szkoły handlowej z wykładowym językiem rosyjskim, a po strajku w 1905 r. z językiem polskim. Przed rokiem 1918 nastąpiło przekształcenie szkoły na ośmioklasowe Gimnazjum Realne. Od 1919 roku szkołę upaństwowiono i nazwano Państwowym Gimnazjum Ziemi Kujawskiej. Od 1945 r. do chwili obecnej funkcjonuje jako Liceum Ziemi Kujawskiej. Neogotycki.

sytuacja: Budynek usytuowany frontem od strony wsch. do ul. Mickiewicza, w centrum miasta, na rozległej działce, na której, od strony zach. w ramionach skrzydeł asfaltowe boisko, od ul. Mickiewicza zieleni ogrodzona przy linii zabudowy ulicy metalowym płotem, od strony pn. dobudowana oficyna z bramą przejazdową, za którą między ramieniem skrzydła oraz oficyny wąskie podwórko.

materiał i konstrukcja : obiekt podpiwniczony, murowany z cegły ceramicznej, pełnej na zewnątrz nieotynkowany, wewnątrz ściany z cegły otynkowane, więźba dachowa jętkowa, stropy na korytarzach odcinkowe i stropy drewniane z otynkowaną podsufitką, dach kryty dachówką ceramiczną; podłogi z klepek parkietowych; schody dwubiegowe powrotne ze spocznikiem, w oficynie zabiegowe, murowane na łuku odcinkowym; balustrady odlewane żelazne; okna: drewniane: -jednoskrzydłowe, małe, -dwuskrzydłowe dwupoziomowe z dwudzielnym nadświetlem, - trójpoziomowe, jednoskrzydłowe, - z nadświetle, podzielone pionowymi i poprzecznymi szczeblinami na dziewięć i piętnaście kwater; drzwi frontowe drewniane, dwuskrzydłowe z dwudzielnym nadświetlem, w bramie dwie pary dwuskrzydłowe, czteropoziomowe, przeszklone od wys. 1/4, na dole płycinowo-ramowe z architektoniczną dekoracją łezkową, drzwi wewnątrz jedno- i dwuskrzydłowe, ramowo-płycinowe, balkon w oficynie kuty w ornamenty geometryczne; brama kuta pośrodku ornament z geometrycznie ujętej wici roślinnej spiętej imitacją lilii, po bokach mniejsze imitacje lilii.

rzut : korpus na planie podkowy składa się ze zryzalitowanego frontu i skrzydeł z poprzecznymi ramionami, dwutraktowy z holem w pięciu środkowych osiach na parterze, nad którym biblioteka, a wyżej aula, ramiona dwutraktowe; oficyna na planie prostokąta z poprzecznym nieregularnym ramieniem od podwórza, dwutraktowa.

bryła : przysadzista, rozbita horyzontalnie poprzez wyniesione nad gzyms wieńczący szczyty oraz niższą oficynę i wertykalnie poprzez ryzality i wysunięcie oficyny przed linię korpusu, korpus trzykondygnacyjny, oficyna dwukondygnacyjowa.

c.d. załącznik nr 1

14. Kubatura 11 000 m ³	15. Powierzchnia użytkowa 3 000 m ²	16. Przeznaczenie pierwotne szkoła	17. Użytkowanie obecne szkoła
18. Prace budowlane i konserwatorskie, ich przebieg i dokumentacja w 1.1982-83 - modernizacja wnętrz (sanitariaty, malowanie wnętrz, naprawa stropu i podłóg) w 1.1989-90 - remonty bieżące		19. Stan zachowania (fundamenty, ściany zewnętrzne, ściany wewnętrzne, sklepienia, stropy, konstrukcje dachowe, pokrycie dachu, wyposażenie i instalacje) dobry	
20. Najpilniejsze postulaty konserwatorskie			

21. Akta archiwalne (rodzaj akt, numer i miejsce przechowywania)

22. Bibliografia

1. Katalog Zabytków Sztuki w Polsce, t.XI, z.18, Warszawa 1988
s. 91
2. Włocławek, Przewodnik turystyczny, Włocławek, 1989, s.135

23. Źródła ikonograficzne i fotografie (rodzaj, miejsce przechowywania, sygnatury)

24. Uwagi różne

25. Wypełnił

Krystyna Kotula
20.11.1995 r.

26. Sprawdził

27. Załączniki

załącznik nr 1 - c.d. rubryki 13
załączniki nr 2, 3 - fotografie

1. Miejscowość	2. Obiekt (nazwa jak w karcie)	3. Zawartość wkładki (nazwa obiektu lub materiału uzupełniającego)
W Ł O C Ł A W E K	BUDYNEK SZKOŁY HANDLOWEJ OB. LICEUM ZIEMI KUJAWSKIEJ	c.d. rubryki 13

c.d. rubryki 13

elewacje : frontowa - korpus, trzynastoosiowy, po cztery skrajne osie w skrzydle pd i pn, os piąta i dziewiąta w nieznacznym ryzalicie, po środku wydatny ryzalit, trzyosiowy, na osi którego ostrołukowe wejście opracowane portalowo z pseudowimpergą o formie płycinowego, ceglanego szczytu z trzema płycinowymi sterczynami, wejście flankują zdwojone jednoskrzydłowe okna, połączone wyprofilowanym w cegle nadprożem ze zwornikiem, w drugiej kondygnacji wyprofilowanym w cegle łukiem odcinkowym, umieszczone w płycinach, w trzeciej kondygnacji tak samo opracowanym łukiem ostrym, portalowe z archiwoltami okna, nad którymi uskokowe wypusty z cegieł łączące między osiami lizeny przechodzące przez dwie górne kondygnacje, na lizeny skrajne narożne nałożona u góry ceglana uskokowa dekoracja, powyżej nad lizenami cztery kute w metalu ornamenty w formie wici roślinnej w kluczu, pod oknami trzeciej kondygnacji fryz w rąbie skośnym, nad III-ą kondygnacją fryz kostkowy i gzyms powyżej gładki fryz z płyciną poprzeczną i fryz kostkowo-uskokowy (trapezoidalny), nad nim gzyms zwieńczony krenelażem, a na osi szczytem sterzynowo-płycinowym, w którym okragła płycina z czterema zwornikami, jednoosiowe boki opracowane analogicznie jak osie frontowe, po bokach trzyosiowego ryzalitu jednoosiowe ryzaliciki z małymi zdwojonymi okienkami u dołu zamkniętymi nadprożem w cegle ze zwornikiem, powyżej przełamujące gzyms międzykondygnacyjny okno zamknięte opracowanym w cegle łukiem odcinkowym ze zdwojonym zwornikiem, nad nim wysokie okno ostrołukowe (łuk w cegle), pod którym opaska z pseudouszakami, fryz wieńczący kostkowo-uskokowy, powyżej pseudoattyka z uskokowymi, romboidalnymi, ceglanymi płycinami, ryzaliciki flankują lizeny narożne z nałożoną uskokową dekoracją, które zwieńczone sterczynami, pięcioosiowe skrzydła z oknami w I-ej kondygnacji zamkniętymi wyprofilowanym w cegle nadprożem ze zwornikiem, w II-ej kondygnacji zamknięte ceglanym łukiem odcinkowym, a w III-ej łukiem ostrym, parter elewacji frontowej korpusu zaznaczony pasami ceglanego boniowania, gzyms między I-ą, a II-ą kondygnacją arkadowy, między II-ą, a III-ą kondygnacją w rąbie skośnym i wieńczący pod profilowanym gzymsem kostkowo-uskokowy, pod wszystkimi oknami poprzeczne prostokątne płyciny: - oficyna, pięcioosiowa, na osi w I-ej kondygnacji wjazd bramny, powyżej balkon, I-a kondygnacja boniowana, oknami z nadprożem w cegle, w II-ej kondygnacji okna analogiczne jak korpus, ponadto ze zdwojonym fryzem kostkowym pod parapetami, wszystkie okna z poprzecznymi płycinami, u dołu gzyms międzykondygnacyjny profilowany, fryz pod gzymsem wieńczącym arkadowy kostkowy, okno balkonowe zamknięte łukiem ostrym wyprofilowanym w cegle i zwieńczonym pseudosterzynowym szczytem; elewacje od podwórza - pn korpusu stanowi ramię skrzydła pn, dziesięcioosiowa, okna z wyprofilowanym w cegle nadprożem, pod oknami poprzeczne prostokątne płyciny, gzymsy międzykondygnacyjne profilowane, fryz w zwieńczeniu kostkowo-uskokowy, w ostatniej osi wejście w parterze, u góry zamurowane okna, - oficyny sześciuosiowa, na osiach środkowych brama i wejście zamurowane, od pn jednoosiowy wąski łącznik, za którym poprzecznie dobudowane czteroosiowe ramię oficyny, z wejściem w ryzalicie na osi skrajnej; elewacja pd korpusu stanowi ramię skrzydła pd, dwunastoosiowa, analogiczna jak elewacja pn, os skrajna od boiska II kondygnacyjowa z zamurowanymi oknami, ponadto zamurowane okna w dwóch ostatnich kondygnacjach osi ostatniej i sześciu pierwszych osi w III-ej kondygnacji; elewacja zach od strony boiska, korpus pięcioosiowy, os środkowa mocno zryzalitowana na wysokość dwóch kondygnacji przekryta daszkiem, trzy osie wewnętrzne zwieńczone szczytem opracowanym w cegle uskokami z okragłą niszą pośrodku okna I-ej kondygnacji zamknięte prosto, drugiej łukiem ostrym trójpodziałowe, dwie osie skrajne korpusu oraz po dziewięć osi ramion skrzydeł i po trzy osie szczytów ramion z gzymсами

Wkładkę założył:

(imie, nazwisko, data)
Krystyna Kotula, listopad 1995 r.

Miejsce przechowywania negatywów: archiwum fot. PS.OZ. we Włocławku

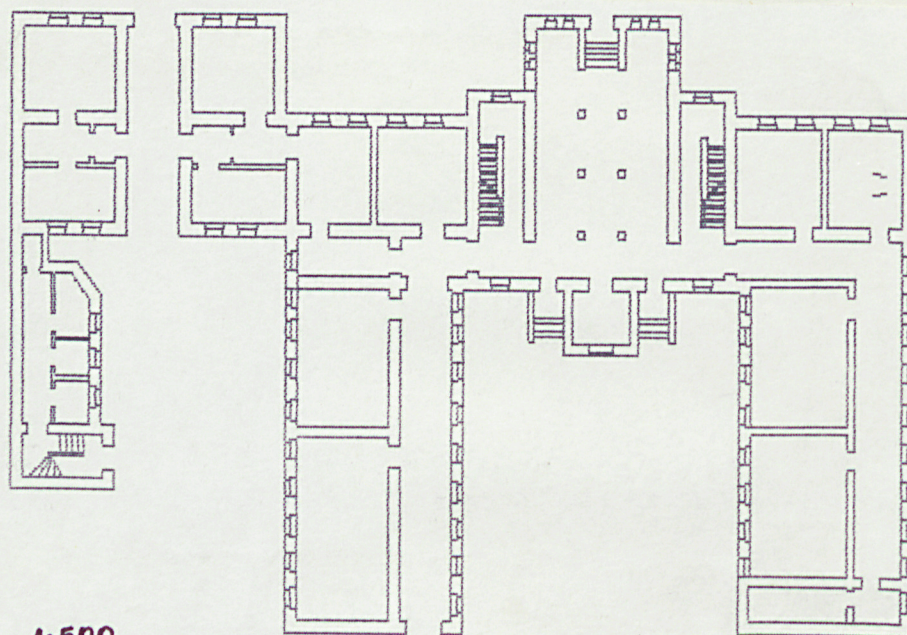
międzykondygnacyjnymi fryzami wieńczącymi kostkowo-uskokowym, okna z opracowanym w cegle nadprożem, zamknięte prosto, pod oknami prostokątne, poprzeczne pływiny, na II-iej i IV-iej osi korpusu wejścia z drzwiami przeszklonymi, dwuskrzydłowymi.

dach : wielopołaciowy, nad oficyną w podwórzu jednospadowy

wyposażenie : stiuki auli

instalacje : CO., wodno-kanalizacyjna, elektryczna, rynny i rury spustowe

rzut przyziemia 1: 500



1. Miejscowość

W Ł O C Ł A W E K

2. Obiekt (nazwa jak w karcie)

LICEUM ZIEMI KUJAWSKIEJ

3. Zawartość wkładki (nazwa obiektu lub materiału uzupełniającego)

fotografie



1. Elewacja frontowa-skrzydło pd
2. Elewacja frontowa-część pn
3. Elewacja zachodnia - od strony boiska

Wkładkę założył: Krystyna Kotula, listopad 1995

(imię, nazwisko, data)

Miejsce przechowywania negatywów: archiwum fot. PSOZ we Włocławku

3.



4.



5.



6.



4. ramię skrzydła pn - elewacja od strony boiska

5. okno - front

6. okno - front

1. Miejscowość
W Ł O C Ł A W E K

2. Obiekt (nazwa jak w karcie)
LICEUM ZIEMI KUJAWSKIEJ

3. Zawartość wkładki (nazwa obiektu lub materiału uzupełniającego)
fotografie

7.



8.



9.



7. Okno - front

8. ramię skrzydła pn - elewacja od podwórza

9. Oficyna w podwórzu

Wkładkę założył: Krystyna Kotula, listopad 1995
(imię, nazwisko, data)

Miejsce przechowywania negatywów: archiwum fot. PSOZ we Włocławku

40.



11.



12.



10. łącznik w podwórzu

11. Elewacja tylna części pn.

12. Bramka w elewacji frontowej