

1. Obiekt

630/1

DWÓR

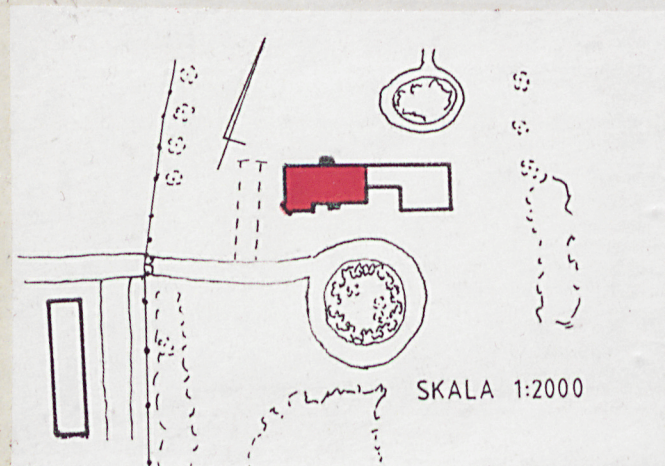
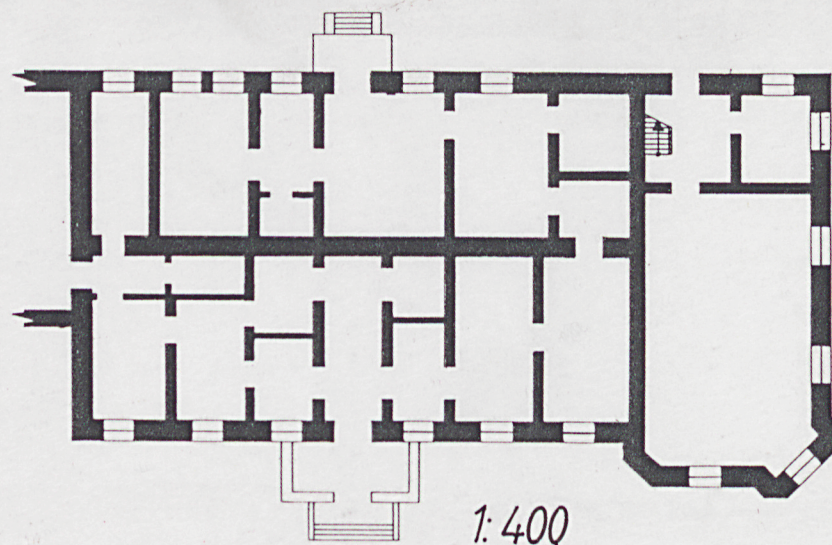
2. Czas powstania

pocz. XIX w.

3. Miejscowość

ŚWIĘTOSŁAW

11. Zdjęcia, plan sytuacyjny, rzuty



autor zdjęć **Zbigniew Przybyszewski**
data wykonania **VIII 1993r**

miejsce przechowywania negatywów

prac.fot.PSOZ



4. Adres

Świętosław 2

87-853 Kruszyn

nr hipoteczny **KW 467**

5. Przynależność administracyjna

województwo **włocławskie**

gmina **Włocławek** pow. **WŁOCŁAWEK**

6. Poprzednie nazwy miejscowości

7. Przynależność administracyjna
przed 1.VI.1975

województwo **bydgoskie**

powiat **włocławski**

8. Właściciel i jego adres

**Korporacja Przedsiębiorstw Hodowli
i Nasiennictwa Roślin Ogrodniczych
Świętosław**

9. Użytkownik i jego adres

**pomieszczenia mieszkalne i
administracyjne**

10. Rejestr zabytków

Nr **287/A** data **20.01.92**

12. Autorzy, historia obiektu, określenia stylu.

W 1779r dobra stanowią własność Piotra Pinińskiego i żony Heleny z Działyńskich, którzy budują dwór drewniany wraz z budynkami folwarku. Ok. 1804r majątek dziedziczą synowie: -Romuald i Karol Pinińscy. W 1818r dobra wraz z dworem i budynkami folwarcznymi nabywa Teodor Chrzęszczewski za sumę 140 tys. zł polskich. Ok. 1832r Teodor Chrzęszczewski odsprzedał dobra Świętosław Christianowi Wilhelmowi Kriegerowi. Kolejnymi właścicielami byli od 1855r -August Krieger, od 1879r -Juliusz Konstanty Krieger, od 1920r -Henryk Krieger /wtedy gruntowna przebudowa dworu/. W okresie międzywojennym -dwór wielokrotnie remontowany, w posiadaniu rodziny Kriegerów do 1945r - kiedy to majątek w trybie dekretu o reformie rolnej przekazany w użytkowanie powstałemu Państwowemu Zakładowi Hodowli Roślin.

13. Opis (sytuacja, materiał i konstrukcja, rzut, bryła, elewacje, dach, wnętrze, wyposażenie, instalacje)

Sytuacja : wieś z zespołem dworskim w centrum, położona ok. 14km na południe od Włocławka; dwór zlokalizowany w luźnej zabudowie wiejskiej, w bliskim sąsiedztwie budynków folwarku, z drogą dojazdową od strony północnej, z owalnym zajazdem, od strony południowej park o charakterze leśnego zadrzewienia powiązany z dworem aleją lipową biegnącą wzdłuż wschodniej granicy założenia;

materiał i konstrukcja : murowany, z cegły pełnej ceramicznej i białej na zaprawie wapiennej, częściowo tynkowany, podpiwniczony; więźba dachowa płatwiowo-kleszczowa; dach kryty dachówką karpiówką i eternitem; stropy drewniane; podłogi z desek sosnowych na legarach; drzwi wejściowe dwuskrzydłowe, płycinowe, dwuskrzydłowe z przeszkleniem i poprzecznym nadświetlem, wewnątrz jednoskrzydłowe, płycinowe; okna dwuskrzydłowe, z dwupodziałowym nadświetlem, skrzynkowe; schody drewniane, jednobiegowe balustrady - na zewnątrz balkonu kuta, - wewnątrz drewniana;

rzut : założony na planie wydłużonego prostokąta, dwutraktowy, korpus siedmioosiowy, pośrodku z werandą od strony ogrodowej oraz gankiem od strony północnej, do szczytu zachodniego korpusu przylega poprzeczne skrzydło z klatką schodową oraz krótkim wykuszem w narożu od strony południowej;

bryła : rozbita horyzontalnie jedno i dwukondygnacyjowa z wysokim dachem; elewacje : frontowa złożona ze zryzalitowanej, wyższej, dwuosiowej, dwubocznej części i niższej sześciuosiowej, część wyższa w pierwszej kondygnacji w ścianie narożnej pseudowykusz, na którym balkon w drugiej kondygnacji, naroża pierwszej kondygnacji boniowane, wszystkie okna opaskowe z prostokątnymi poprzecznymi płycinami podokiennymi i gzymsami nadokiennymi, w drugiej kondygnacji narożne pilastry, gzyms kordonowy wydatny, wieńczący profilowany, część niższa - z wejściem na osi, nad którym daszek na słupach z mieczami; elewacja szczytowa części wyższej trójosiowa z ciągłym gzymsiem podokiennym, poniżej na osiach poprzeczne prostokątne płyciny, okna opaskowe z gzymsami nadokiennymi i wydatny gzyms międzykondygnacyjny, w drugiej kondygnacji okna opaskowe, ciągły

c.d. patrz załącznik nr 1

14. Kubatura 1.827,95 m³	15. Powierzchnia użytkowa 413,44 m²	16. Przeznaczenie pierwotne mieszkalne	17. Użytkowanie obecne administracyjno-mieszkalne
18. Prace budowlane i konserwatorskie, ich przebieg i dokumentacja 1946-47 - przebudowa dworu, wschodnie skrzydło odbudowane na starych fundamentach, 1965 - zmiana pokrycia dachowego nad skrzydłem dworu, 1981 - remont wnętrza z wymianą podłóg, 1992 - remont elewacji korpusu dworu		19. Stan zachowania (fundamenty, ściany zewnętrzne, ściany wewnętrzne, sklepienia, stropy , konstrukcje dachowe, pokrycie dachu, wyposażenie i instalacje) dobry	
20. Najpilniejsze postulaty konserwatorskie			

21. Akta archiwalne (rodzaj akt, numer i miejsce przechowywania)

22. Bibliografia

Katalog Zabytków woj. włocławskiego, maszynopis, oprac.
E. Celińska, O. Krut-Horonziak, L. Kajzer,
SGKP t. II, str. 698
M. Borucki, "Ziemia Kujawska pod względem historycznym..."
Włocławek 1882r

23. Źródła ikonograficzne i fotografie (rodzaj, miejsce przechowywania, sygnatury)

24. Uwagi różne

25. Wypełnił

Joanna Wasińska-Nalepka
Piotr Dębicki

26. Sprawdził

27. Załączniki

1. c.d. rubryki 13
2. zdjęcia

1. Miejscowość

ŚWIEȚOSŁAW

2. Obiekt (nazwa jak w karcie)

DWÓR

3. Zawartość wkładki (nazwa obiektu lub materiału uzupełniającego)

c.d. rubryki 13

gzyms podokienny, gzymsy nadokienne, profilowany gzyms wieńczący i narożne pilastry; elewacja ogrodowa części wyższej z wejściem i prostokątną blendą, podziały horyzontalne analogiczne jak w poprzednich elewacjach, części niższej bez podziałów z wejściem w przeszklonym zabudowanym ganku;

dach : wielopołaciowy;

instalacje : Co., wodnokanalizacyjna, elektryczna, rynny i rury spustowe.

Wkładkę założyli: Joanna Wasińska-Nalepka, Piotr Dębicki
(imię, nazwisko, data)

Miejsce przechowywania negatywów: prac.fot.PSOZ Włocławek

Wzór ODZ 1978 r.

1. Miejscowość

ŚWIĘTOSŁAW

2. Obiekt (nazwa jak w karcie)

DWÓR

3. Zawartość wkładki (nazwa obiektu lub materiału uzupełniającego)

fotografie



1. Elewacja pn



2. Widok od strony pd-zach.



3. Elewacja zach.

Wkładkę założył: Piotr Dębicki, Joanna Wasińska-Nalepka
(imię, nazwisko, data)

Miejsce przechowywania negatywów: prac.fot. PSOZ we Włocławku