

1. Obiekt

ZAMEK RYCERSKI ob. RUINA

2. Czas powstania

1361-77 r.
1731-47; 1766-71

3. Miejscowość

S Z U B I N

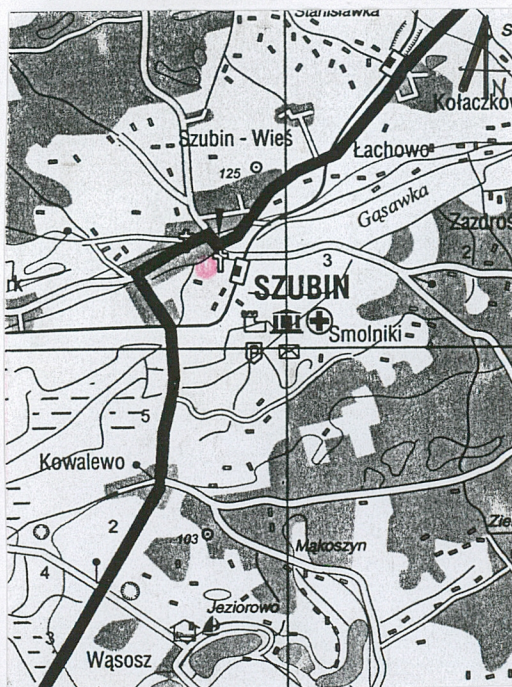
11. Zdjęcia, rzut, przekrój, sytuacja, orientacja

4. Adres

ul. Młyńska
89-200 Szubin

nr hipoteczny

SYTUACJA



skala 1:125 000
0 1 2 4 6 km



1. Ściana południowa.

5. Przynależność administracyjna

województwo kujawsko-pomorskie
powiat Nakło
gmina Szubin

6. Poprzednie nazwy miejscowości

niem. Schubin

7. Przynależność administracyjna

przed ~~kXk1975~~ r. 01.01.1999
województwo bydgoskie
powiat

8. Właściciel i jego adres

Gmina Szubin

9. Użytkownik i jego adres

j.w.

10. Rejestr zabytków

Nr A.K.I. 11a/3/32 data 28.09.1932r.

12. Autorzy, historia obiektu, określenie stylu

Szubin wzmiankowany jest w źródłach dopiero w 1365 r. - najstarsza wzmianka dotyczy Sędziwoja z rodu Pałuków, piszącego się z Szubina.

Badania wykopaliskowe przeprowadzone w obrębie ruin zamku w 1968 r. doprowadziły do odkrycia pod fundamentami zamku warstwy mierzwy, w której znajdowały się drewniane konstrukcje - nie ma jednak zgodności w datowaniu odkrytych relikwów: datowane są na przełom XII/XIII w. bądź na XIV w. na okres niewiele poprzedzający czas budowy zamku murowanego.

Budowę murowanego zamku w Szubinie przypisuje się Sędziwojowi Pałuce - najstarszemu synowi Sławnika, staroście w dotychczasowym księstwie gniewkowskim, podkomorzemu poznańskiemu, późniejszemu staroście generalnemu wielkopolskiemu, staroście krakowskiemu, wojewodzie kaliskiemu. Zapewne w latach 1361-1377 podjął on realizację murowanego zamku obronnego oraz lokację miasta z kościołem parafialnym Św. Mikołaja.

Brak jest bezpośrednich przekazów o budowie zamku czy lokacji miasta. Najstarsza wzmianka o zamku pochodzi dopiero z 1435 r.

Zamek usytuowano na niewielkim wyniesieniu, wśród podmokłych terenów w dolinie Gąsawki.

Był to regularny zamek nizinny, zapewne bezwieżowy, założony na rzucie czworoboku o wymiarach ok. 42 x 42 m.

Był jednym z większych średniowiecznych zamków rycerskich, co potwierdza domniemanie, że jego budowniczym był Sędziwój Pałuka - którego status społeczny i ekonomiczny umożliwiał realizację tego przedsięwzięcia.

cd wkładka

13. Opis (sytuacja, materiał i konstrukcja, rzut, bryła, elewacje, wnętrza, wyposażenie, instalacje)

SYTUACJA.

Szubin należy historycznie do Wielkopolski.

Położony jest w odległości 25 km na południowy zachód od Bydgoszczy, przy szosie prowadzącej do Żnina.

Zamek usytuowany jest w południowo-zachodniej części dzisiejszego miasta, od nowego rynku dochodzimy na jego teren ulicą Młyńską prowadzącą na pd. do mostku na Gąsawce, dalej kierujemy się drogą gruntową która skręca na zachód i później na południe, po jej wschodniej stronie wznosi się zamek.

Usytuowany został na rozległej równinie, nad strugą będącą drugim ramieniem Gąsawki, na terenie dawniej podmokłym, dziś zajętym przez łąki i pastwiska.

Bezpośredni dojazd do ruin zamku prowadzi od północy.

Po północno-wschodniej i wschodniej stronie zamku rozciąga się teren dawnego parku, z pozostałościami stawu i starodrzewiem, obecnie zaniedbany, porośnięty licznymi samosiewami.

MATERIAŁ, KONSTRUKCJA, TECHNIKA.

- fundamenty kamienne,
- mury obwodowe gotyckie do cokołu wystającego ponad teren z kamieni polnych, spajane zaprawą wapienną; wyżej z cegły gotyckiej palonej, czerwonej, wiązanej zaprawą wapienną w układzie polskim, z licznymi śladami przemurowań i przebudów (K.Kalinowska wyróżnia dwie wielkości cegły związane z dwiema fazami budowy gotyckiego zamku: 27-30 x 12,5-23,0 x 8,5-9,5 oraz 25-27 x 12,5-13,5 x 8,5-9,5 cm) - 13,0 x 8,5-9,5 oraz 25-27 x 12,5-13,5 x mury nowożytnie ceglane z cegły wypalanej, czerwonej, na zaprawie wapiennej
- sklepienia i stropy nie zachowane, w skrzydle pd. zachowa na bruzda stanowiąca oparcie sklepienia masywnego, ceglano, typu odcinkowego; ganki podziemnych korytarzy miały sklepienia typu półkolistego, ceglano; nad parterem skrzydła pd. zachowały się ślady gniazd belek stropowych,
- otwory okienne zachowane w ścianie obwodowej pd., ich przesklepienie nie jest znane,
- okna i otwory drzwiowe - nie zachowane,
- w części pn. zamku w wykopie archeologicznym odkryto posadzkę ceglana z cegły ceramicznej układanej na płask.

cd wkładka

14. Kubatura ok. 5 000 m ³	15. Powierzchnia użytkowa 1 760 m ²	16. Przeznaczenie pierwotne zamek rycerski	17. Użytkowane obecnie zamek w ruinie
18. Prace budowlane i konserwatorskie, ich przebieg i dokumentacja prace archeologiczne: 1941-43 - prace prowadzone przez okupanta niemieckiego - odkryto południową część zamku, oraz mury obwodowe od wsch., zach., pd., i częściowo pn. 1968 r. - prace wykopaliskowe w narożniku pd.-zach. oraz na przedpolu zamkowym 1998-2001-wykopy prowadzono w różnych miejscach zamku, ustaliły m.in. brak wieży i istnienie szkarpy w pn.-wschodnim narożniku zamku oraz ceglana posadzkę w skrzydle pn. dokumentacja: Inwentaryzacja budowlano-konserwatorska, opr.I.Sławiński, H.Pawłowski, M.Taczkowski, PP PKZ O/Toruń 1967 Inwentaryzacja zamku i projekt techniczny zabezpieczenia ruin, opr. I.Sławiński, PP PKZ O/Toruń 1976 (wraz z inwentaryzacją fotograficzną)		19. Stan zachowania (fundamenty, ściany zewnętrzne, ściany wewnętrzne, sklepienia, stropy, konstrukcje dachowe, pokrycia dachu, wyposażenie i instalacje) zamek gotycki rozbudowany w 1 poł. i 2 poł. XVIII w od ok. 1793 r. popadający stopniowo w ruinę, w pocz. XIX w. wzniesiono w obrysie murów zamku dwór, a w pocz. XX w. niewielki dom mieszkalny - nie istniejące obecnie obecnie zamek w ruinie, porośniętej samosiewami nisko- i średniopiennymi, korona murów niezabezpieczona, wierzch zwietrzały, częściowo porośnięta trawą, część północna zasypana, mury do poziomu posadzki parteru, część południowa odkryta w latach 1941-43, poziom w większości zrównany z poziomem części pn., jedynie ściana pd. obwodowa wyższa, sięgająca wysokości stropu nad parterem, ruina nieużytkowana, niezabezpieczona przed niszcącym działaniem czasu 20. Najpilniejsze postulaty konserwatorskie usunięcie roślinności porastającej wewnątrz murów zamku oraz samosiewów na terenie dawnego parku, zabezpieczenie murów w poziomie fundamentów oraz zabezpieczenie ich korony	

21. Akta archiwalne (rodzaj akt, numer i miejsce przechowywania)

24. Uwagi różne

karta opracowana została ze środków
Wojewódzkiego Konserwatora Zabytków w Toruniu

25. Opracował

tekst mgr Anna Klugowska, listopad 2002
(imię, nazwisko, data, podpis)

plany, rysunki J.W.
(imię, nazwisko, data, podpis)

zdjęcia fotograf. J.W.
(imię, nazwisko, data, podpis)

miejsce przechowywania negatywów WOSOY Delegatura w Bydgoszczy

Karta po wypełnieniu podlega ochronie na podstawie przepisów prawa autorskiego

22. Bibliografia

A.Wędzki, Rezydencja w Szubinie na Pałukach w świetle źródeł
pisanych, Żnin-Szubin 1992
K.Kalinowska, Szubin, pow.Szubin, woj.bydgoskie, Ruina zamku.
Dokumentacja historyczno-architektoniczna, Toruń mps., 1966
Dzieje Szubina, pod red. M.Biskupa, Warszawa 1974
Wielkopolski Słownik Biograficzny, Warszawa 1981 (Sądziwój
z Szubina, s.659-660)
Katalog Zabytków Sztuki w Polsce, t.11 d.woj.bydgoskie,
Z.14 Szubin i okolice, Warszawa 1977
J.Kothe, Die Kunstdenkmaler der Regirungsbezirk Bromberg,
Verzeichnis der Kunstdenkmaler der Prov.Posen, t.4, Berlin 1897
M.Orłowicz, Ilustrowany przewodnik po poznańskim, Lwów 1921
Polski Słownik Biograficzny, Kraków 1935 (K.Opaliński,
t.24, z.1, s.87-90; St.Mycielski, t.22, z.2, s. 347)

23. Źródła ikonograficzne i fotografie (rodzaj, miejsce przechowywania, sygnatury)

zdjęcia fragmentów ruin odsłoniętych w l. 1941-43 zam.
Ostdeutscher Beobachter 1943, Nr 232 z 23.08. i nr 269 z 29.09
inwentaryzacja fotograficzna z 1976 r. (PP PKZ Toruń)

26. Adnotacje o inspekcjach, informacje o zmianach (daty, imiona i nazwiska wypełniających)

27. Załączniki

wkładki sztuk - 7

1.Miejscowość Szubin gmina Szubin powiat Nakło n.Not. województwo kuj.-pomorskie	2.Objekt (nazwa jak w karcie) ZAMEK RYCERSKI ob. RUINA	3.Zawartość wkładki (nazwa obiektu lub materiału uzupełniającego) opis cd.
--	--	---

p.12 HISTORIA c.d.

Zamek zapewne broniony był pojedynczą linią muru obronnego - badania wykopaliskowe nie stwierdziły dodatkowych urządzeń obronnych na przedpolach.

Pomiary formatu cegieł mogą wskazywać na dwie fazy budowy, w starszej występuje większy format, w młodszej nieco mniejszy.

Dwie fazy budowy wynikać mogą z przerwy w realizacji zamku związaną z przebywaniem Sędziwoja poza Wielkopolską, w latach 1377-88.

Już w 1375 r. Sędziwój wystawił dokument w Szubinie, zapewne na zamku.

Jednocześnie z budową zamku, na sąsiednim brzegu Gąsawki miała miejsce lokacja miasta z kościołem parafialnym Św. Mikołaja.

Po śmierci Sędziwoja Pałuki dobra szubińskie objął Maciej z Łabiszyna, wojewoda brzesko-kujawski, ożeniony z Małgorzatą - córką Sędziwoja.

W 1435 r. po śmierci Macieja i Małgorzaty - ich synowie: Wojciech, Aleksander, Jan, Maciej i Mikołaj sprzedali 3 części dóbr szubińskich z zamkiem, Janowi Czarnkowskiemu w zamian za ½ Wyszyn i 3 600 grzywien.

W tym samym roku ¼ części dóbr szubińskich sprzedała Filka i Burneta - Janowi Czarnkowskiemu za 800 grzywien.

Tak więc w 1435 r. Jan Czarnkowski, późniejszy podkomorzy poznański i kasztelan gnieźnieński, stał się właścicielem dóbr.

Kolejnym właścicielem był syn Jana i Jadwigi - Sędziwój Czarnkowski, kasztelan santocki, gnieźnieński, wojewoda kaliski i poznański, po jego śmierci dobra przypadły dwom jego synom: Maciejowi i Sędziwojowi.

W wyniku podziału między braćmi dobra szubińskie przejął Sędziwój.

Po jego śmierci dobrami zarządzała wdowa Barbara z d. Pampowska. Kolejnymi właścicielami byli synowie Sędziwoja i Barbary - Stanisław, Jan, Wojciech i Zygmunt Czarnkowscy, Zygmunt i Stanisław toczyli o dobra spory.

Ok. 1580 r. właścicielem dóbr i zamku został bratanek Zygmunta - Adam Sędziwój Czarnkowski, wojewoda łęczycki, starosta generalny wielkopolski.

Za Czarnkowskich, na pocz. XVII w. miał miejsce pożar zamku, o którym wiadomo pośrednio z informacji o zniszczeniu rękopisu zawierającego archiwum rodzinne.

wkładkę założył: mgr Anna Klugowska, listopad 2002 r.

(imię, nazwisko, data)

Miejsce przechowywania negatywów:

W 1636 r. właścicielem dóbr szubińskich był Krzysztof Opaliński, wojewoda poznański, współsygnatariusz aktu kapitulacyjnego w Ujściu w 1655 r. rozpoczynającego potop szwedzki, ożeniony z Teresą Czarnkowską, córka Adama Sędziwoja i Katarzyny Leszczyńskiej.

W 1638 r. nabył od teściowej Katarzyny dobra szubińskie.

Zamek szubiński w latach 1636-47 był główną rezydencją Krzysztofa Opalińskiego, w tych latach podjęto odbudowę spalonego zamku gotyckiego i stworzenie manierystycznej rezydencji.

Plan przebudowy zamku przypisuje się Krzysztofowi Bonadurze Starszemu, architektowi pochodzenia włoskiego, który związany był z rodziną Opalińskich (projektował dla nich m.in. pałac we Włoszakowicach pod Leszmem, przebudowę zamku w Sierakowie nad Wartą).

Założenie zapewne objęło cały obwód murów gotyckich, być może z pozostawieniem niewielkiego dziedzińca od wschodu.

Krzysztof Opaliński zmarł w 1655 r., a Teresa Czarnkowska w 1660 r. - po ich śmierci dobra pozostały niepodzielne w rękach braci: Jana Karola i Piotra Adama.

W 1667 r. nastąpił dział ojcowizny - dobra szubińskie, sierakowskie i część tuliszzkowskich otrzymał Jan Karol Opaliński, który pozostawał właścicielem Szubina do 1674 r.

W 1674 r. dobra Szubińskie nabył Adam Florian Konarzewski, ożeniony z Zofią Krystyną Opalińską, córką Krzysztofa. Po śmierci Adama Floriana majątkiem zarządzała wdowa, aż do uzyskania pełnoletniości przez syna Filipa.

Filip Konarzewski był właścicielem dóbr do swej śmierci w 1703 r., wdowa po nim - Teofila, zatrzymała w dożywocie dobra wielkopolskie z Szubinem - zmarła w 1757 r.

Kolejnymi właścicielami stali się: córka Teofili - Weronika z mężem Maciejem Mycielskim.

Maciej Mycielski herbu Dołęga, cześnik wschowski i chorąży nadworny koronny, kasztelan kaliski i poznański, w 1731 r. osiadł w Szubinie i tam założył swą główną rezydencję.

W latach 1731-47 przeprowadził barokową rozbudowę zamku (brak szczegółowych informacji o jej zakresie) Poza obrębem zamku gotyckiego usytuowano stajnie, wozownie i pomieszczenia dla części dworu.

Po śmierci Mycielskiego w 1747 r. dobrami zarządzała wdowa Weronika, a po jej śmierci w 1762 r. dobra szubińskie otrzymał jeden z synów - Stanisław Mycielski, starosta lubiatowski, generał major wojsk litewskich.

Stanisław Mycielski założył w widłach Gąsawki ogród przypałacowy, w stylu włoskim, z altanami, pawilonami i szpalerami.

W 1779 r. założył Nowe Miasto w Szubinie. do którego sprowadził osadników z Niemiec.

Po śmierci Stanisława dobra objął jego brat - Jan Nepomucen Mycielski, starosta ośnicki, rezydujący na stałe w Rawiczu.

1.Miejscowość Szubin gmina Szubin powiat Nakło n.Not. województwo kuj.-pomorskie	2.Obiekt (nazwa jak w karcie) ZAMEK RYCERSKI ob. RUINA	3.Zawartość wkładki (nazwa obiektu lub materiału uzupełniającego) opis cd.
--	--	---

p.12 HISTORIA c.d.

W 1798 r. zadłużone dobra szubińskie nabył Fryderyk Skórzewski, właściciel dóbr łabiszyńskich - twórca Lubostronia.

Wkrótce odsprzedał je Michałowi Hieronimowi Baranowskiemu - właścicielowi Grocholina i Dębogóry.

W umowie wstępnej sprzedaży z 1803 r. wzmiankowany jest nowowystawiony dwór - zapewne wystawiony przez Skórzewskiego w obrębie zamku, być może przeznaczony dla administratora.

Po śmierci Michała Baranowskiego dobra nabył Niemiec Fr. Kiehn, zapewne w drodze licytacji.

Dobra szubińskie pozostawały w rękach rodziny Kiehn przez okres ok. 100 lat, zamek nie był już ich rezydencją - kolejni właściciele mieszkali w Pińsku i Zalesiu.

Po śmierci Franciszka, dobra objął syn Karol Gottlieb, następnie Aleksander, i jego syn Karol Ryszard Kiehn. Zapewne Aleksander Kiehn sprzedał zamek, oddzielając go od dóbr szubińskich.

W 1869 r. teren zamku należy do kupca Moritza Barwalda i Salomona Seligi.

W 1899 i 1902 zamek występuje w wykazach dóbr szubińskich - jako osada młyńska.

W 1905 r. właścicielem był J. Feldt, w 1909 - kupiec Hubner, w 1911 - młynarz Prigann, około 1910 r. w osadzie był młyn parowy, a budynek pozamkowy zamieszkiwany był przez robotników.

Już w 1793 r. zamek był określany jako popadający w ruinę.

Po I wojnie światowej, w 1923 r. ostatecznie rozebrano skrzydła pd. i zach. ocalał jedynie narożnik pn.-zach. - przebudowany na budynek mieszkalny, który w 1986 r. został rozebrany.

Obecnie właścicielem zamku jest Gmina Szubin.

Zamek gotycki rycerki Sędziwoja Pałuki z lat 1365-77, spalony za czasów Czarnkowskich w pocz. XVII w., rozbudowany przez Opalińskich w l. 1636-47 w duchu manierystycznym (realizacja przebudowy przypisywana jest Krzysztofowi Bonadurze St.), oraz przez Mycielskich w l. 1731-47 w stylu barokowym - obecnie w ruinie.

Na terenie młyna zachował się profil kamienny pochodzący z zamku z napisem SZB ZAMEK 1354.

p.13 RZUT. Zamek na planie czworoboku o wymiarach: 41,20 x 42,80 m.

wkładkę założył: mgr Anna Klugowska, listopad 2002 r.

(imię, nazwisko, data)

Miejsce przechowywania negatywów:

p.13 BRYŁA.
najwyższa

Zamek podpiwniczony, zachowany do wysokości parteru, ściany obwodowe miejscami nieco wyższe, ściana obwodowa południowa, do wysokości stropu parteru.
Północna część zamku (gotyckie skrzydło mieszkalne) zasypane, zagruzowane.
Południowa część zamku odsłonięta w l. 1941-43, widoczne piwnice skrzydła pd.

p.13 ELEWACJE.

Elewacje murów obwodowych zachowane w dolnej partii, do wysokości poziomu parteru.
Cokół kamienny z kamienia polnego, wiązanego zaprawą wapienną, z wyrównaniem gruzem ceglanym.
Ściany ceglane, z czerwonej cegły palonej, na zaprawie wapiennej, układanej w wątku polskim.
W ścianie obwodowej południowej sięgającej wysokości poziomu piętra - nieregularne otwory dawnych okien.

1. Miejscowość..... S Z U B I N	4. Obiekt (nazwa jak w karcie)	5. Zawartość wkładki (nazwa materiału uzupełniającego)
2. Gmina..... Szubin	RUINY ZAMKU	plan ruin, sytuacja, zdjęcia archiwalne
3. Województwo..... kujawsko-pomorskie		



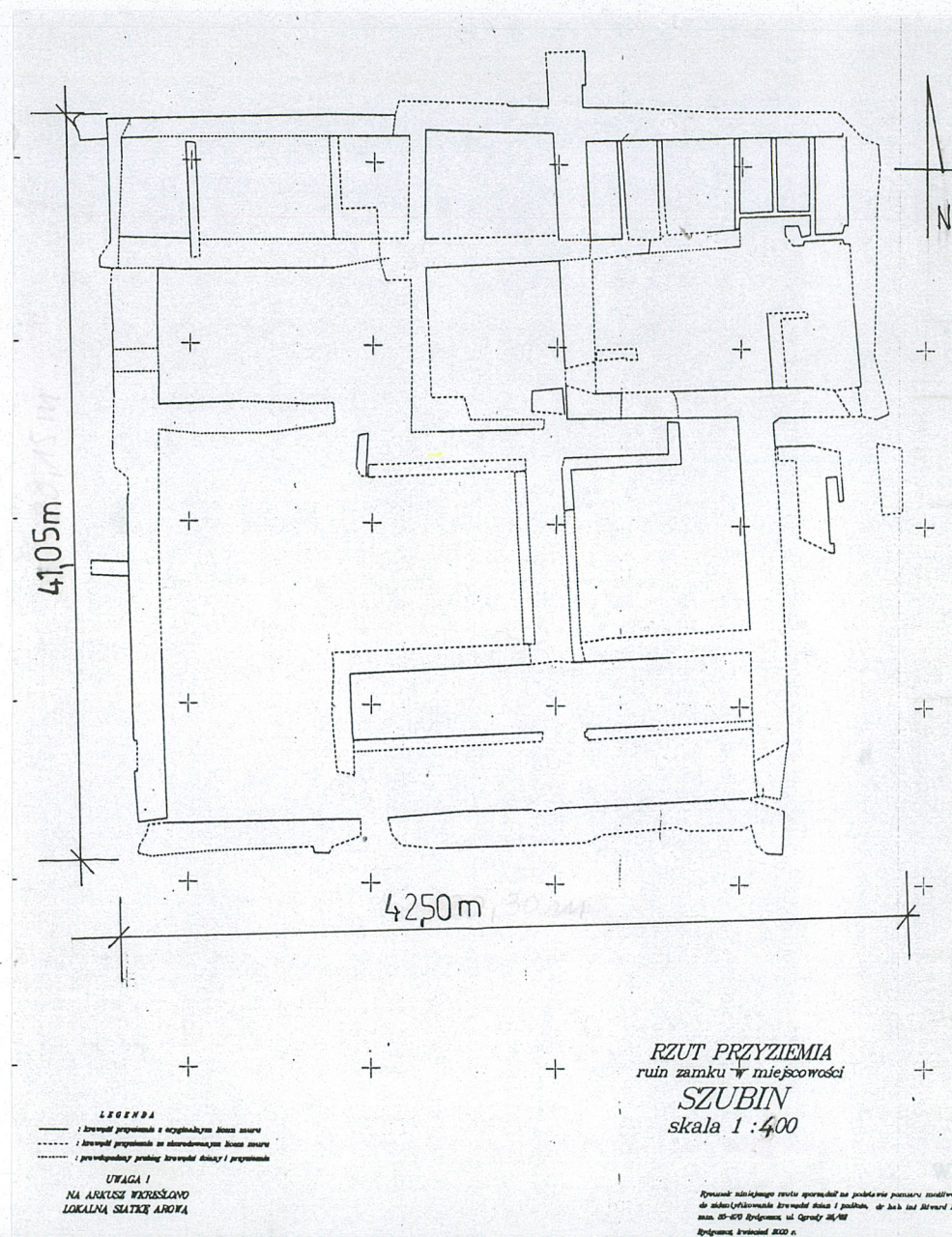
fol. 10. Północno-zachodni narożnik zamku z domkiem wzniesionym w jego obrębie.
Stan z 1941r.



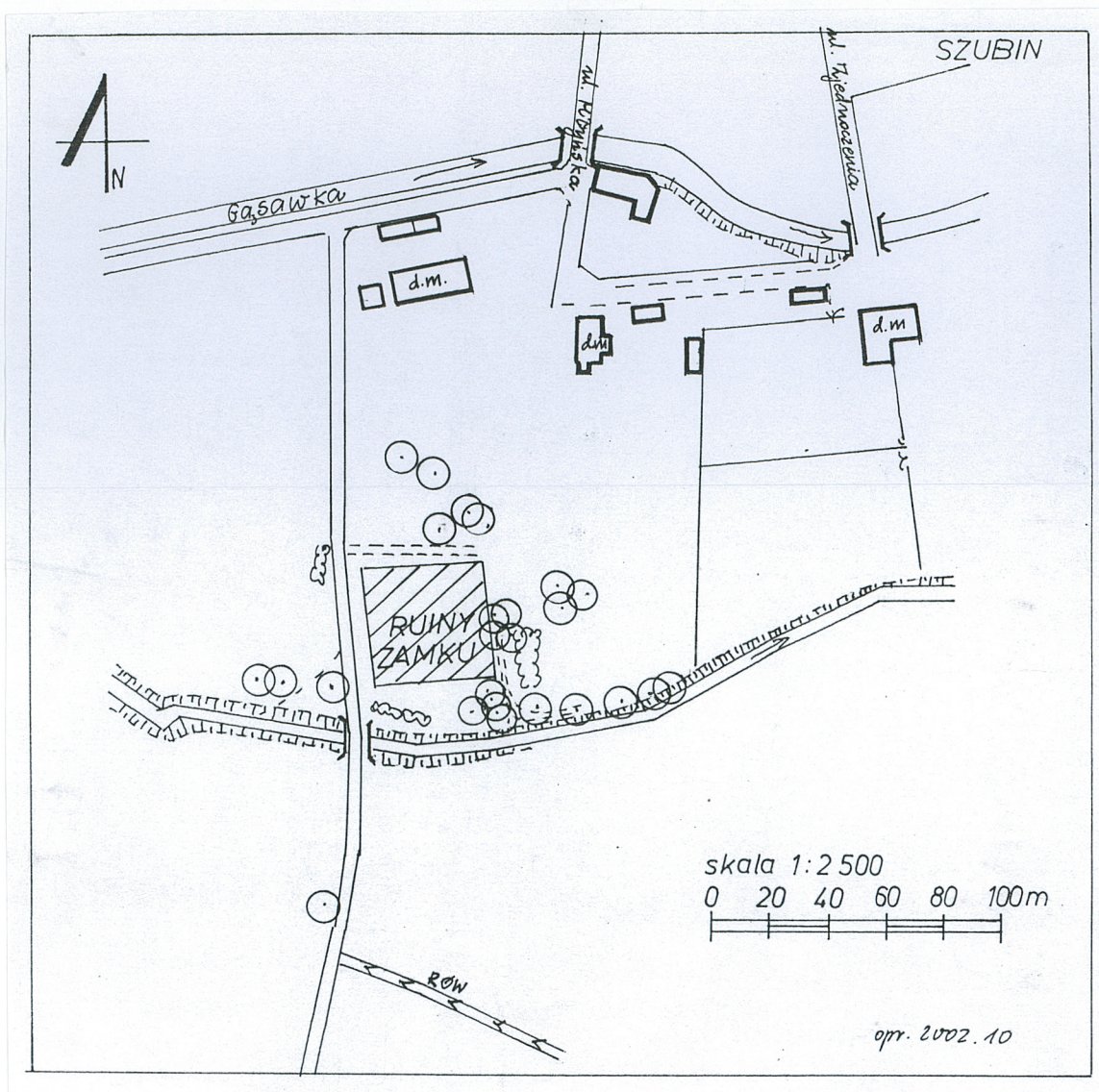
Wkładka.....**Narożnik zburzonego budynku mieszkalnego w północno-zachodnim narożniku zamku. Stan z 1990r.**

Miejsce przechowywania negatywów:

mgr A. Klugowska, 2002.



ODZ 1995 r.



fot. 2. Prace wykopaliskowe prowadzone w obrębie ruin zamku w 1943 r.



fot. 3. Widok ruin zamku od strony południowej. Stan z 1941 r.

1. Miejscowość..... S Z U B I N S z u b i n	4. Obiekt (nazwa jak w karcie) Ruiny zamku	5. Zawartość wkładki (nazwa materiału uzupełniającego) zdjęcia
2. Gmina..... kujawsko-pomorskie		
3. Województwo.....		



2. Fragment ściany południowej.

3. Ściana południowa, widok od wschodu.

4. Fragment ściany południowej.

mgr A. Klugowska, 2002. 11

Wkładkę założył:

(imię, nazwisko, data)

Miejsce przechowywania negatywów:

Wzór ODZ 1995 r.



5. Fragment skrzydła północnego.
7. Pozostałości skrzydła północnego.



6. Ściana wschodnia.
8. Ściana wschodnia.



1. Miejscowość.....S Z U B I N..... Szubin	4. Obiekt (nazwa jak w karcie) Ruiny zamku	5. Zawartość wkładki (nazwa materiału uzupełniającego) zdjęcia, rysunki
2. Gmina..... kujawsko-pomorskie		
3. Województwo.....		



9. 10. Widok ogólny na ruiny , skrzydło południowe.

mgr A. Klugowska, 2002. 11

Wkładkę założył:
(imię, nazwisko, data)

Miejsce przechowywania negatywów:



11. Pozostałości domu mieszkalnego.

13. Fragment narożnika skrzydła południowego i zachodniego.



12. Fragment ściany południowej.

14. Fragment ściany w skrzydle południowym.



1. Miejscowość.....S.Z.U.B.I.N..... Szubin	4. Obiekt (nazwa jak w karcie) Ruiny zamku	5. Zawartość wkładki (nazwa materiału uzupełniającego) zdjęcia, rekonstrukcja
2. Gmina..... kujawsko-pomorskie		
3. Województwo.....		



15. 16. Widok ogólny od strony południowej.

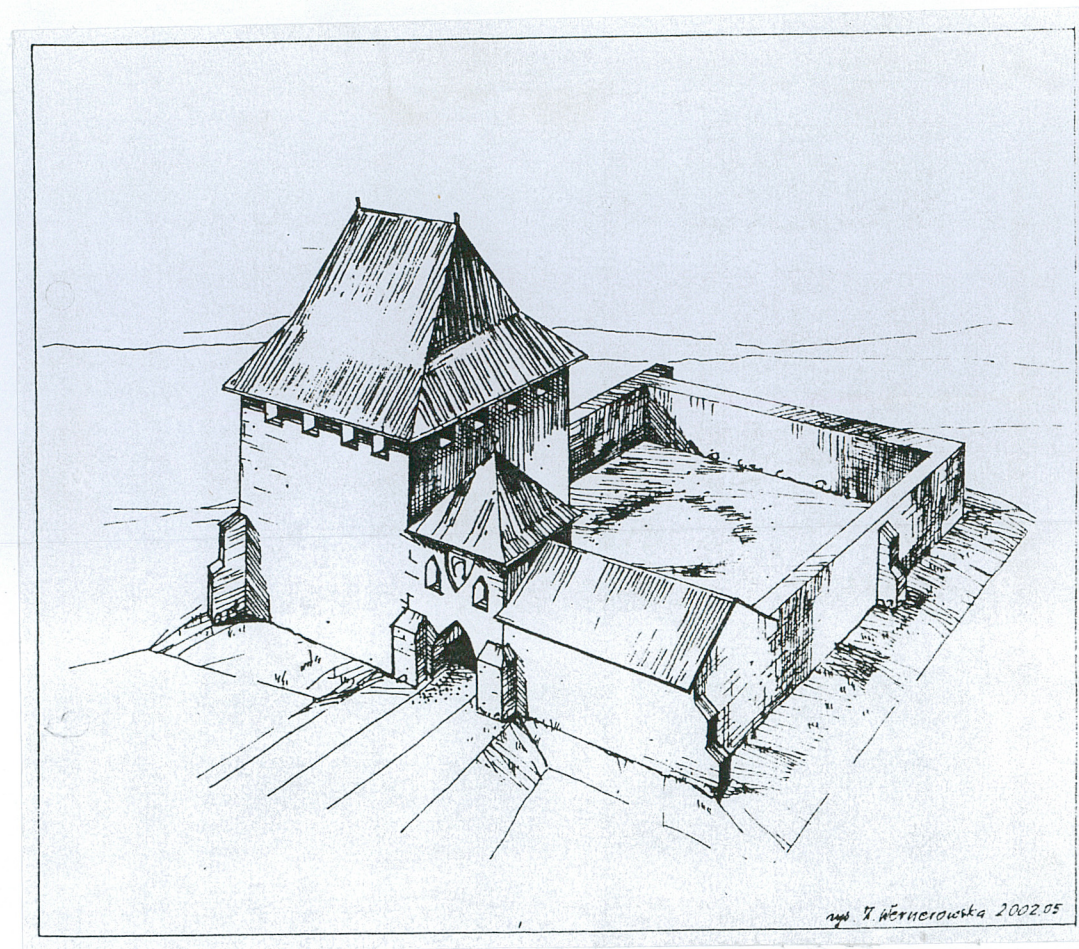
Wkładkę założył: mgr A. Klugowska, 2002. 11
(imię, nazwisko, data)

Miejsce przechowywania negatywów:

Wzór ODZ 1995 r.

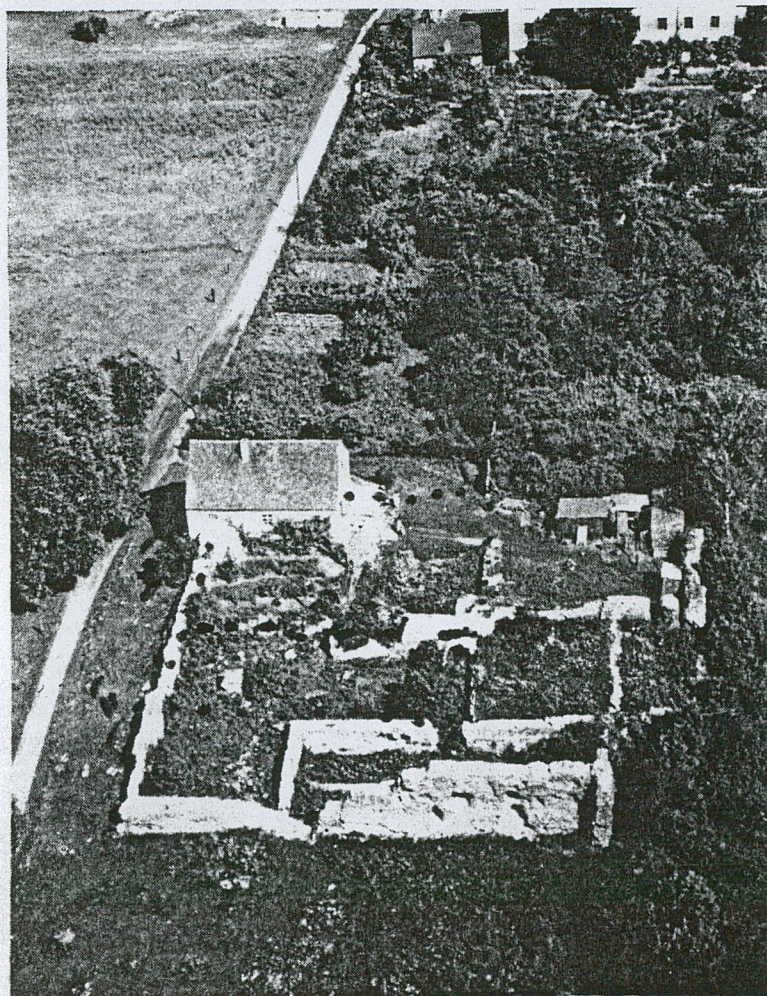


17. Fragment muru, skrzydło południowe.
18. Śluza wodna po południowej stronie ruin.



rekonstrukcja wg. mgr Tamary Zajączkowskiej

1. Miejscowość ...S...Z...U...B...I...N.....	4. Obiekt (nazwa jak w karcie)	5. Zawartość wkładki (nazwa materiału uzupełniającego)
2. Gmina Szubin	RUINY ZAMKU	zdjęcia i plany archiwalne
3. Województwo kujawsko-pomorskie		

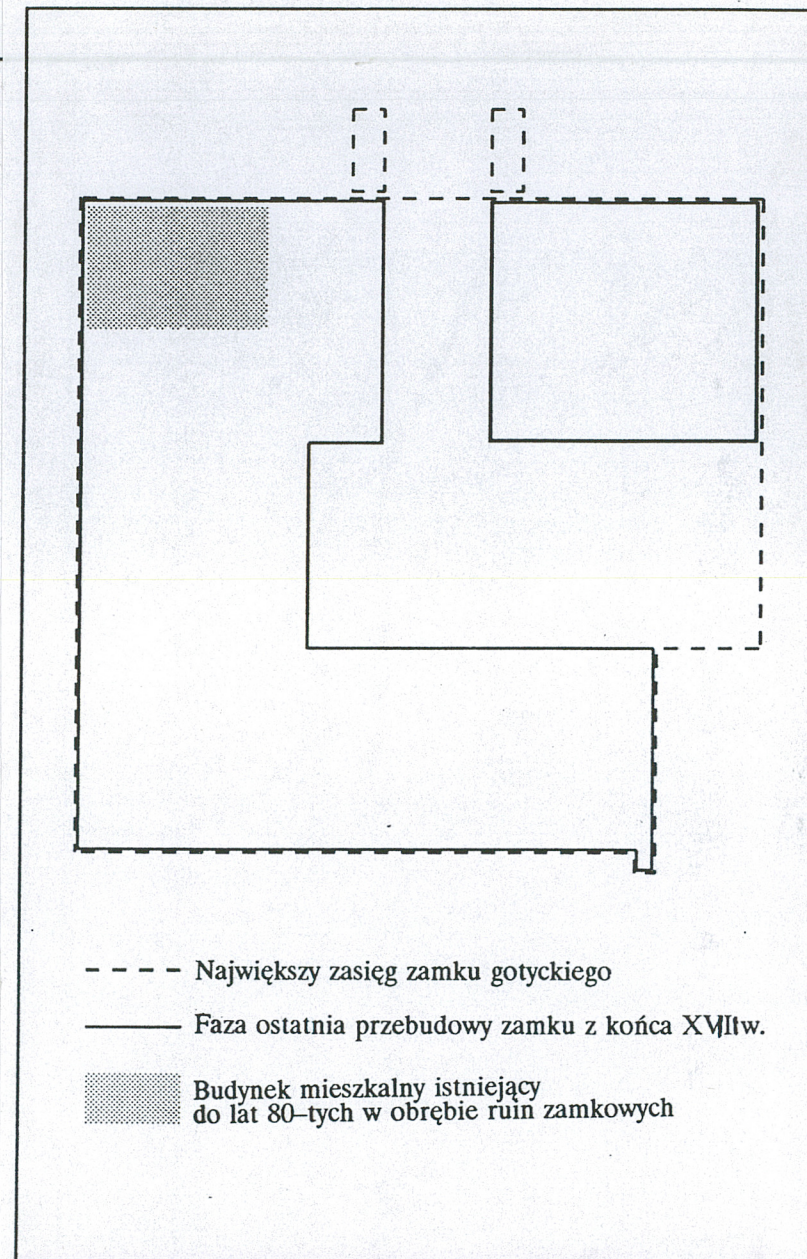


fol. 1. Szubin. Widok ruin zamku z lotu ptaka od strony południowej. Stan z 1964 r.

mgr A. Klugowska, 2002. 11

Wkładkę założył:
(imię, nazwisko, data)

Miejsce przechowywania negatywów:



ryc.3. Próba lokalizacji budynków wzniesionych na przełomie XVIII i XIX w. w obrębie rezydencji szubińskiej dokonana na podstawie wycinku planu Szubina (zapewne z I poł. XIX w.). Reprodukacja: K. Kalinowska, 1966.

