

Karta ewidencyjna zabytków  
architektury i budownictwa

A B C D E F G H I J K L M N O P R S T U V X Y Z

Nr  
4304

KUJAWSKO-  
POMORSKI

1. Obiekt

563/1

PAŁAC

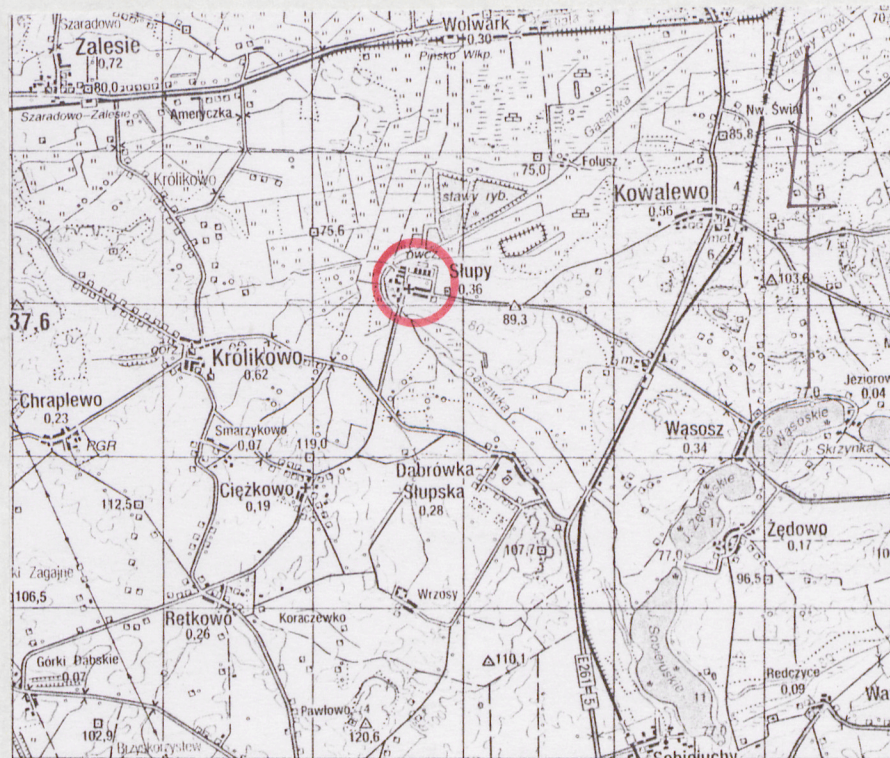
2. Czas powstania  
przełom  
XVIII/XIX w.

3. Miejscowość  
S Ł U P Y

11. Zdjęcia, rzut, przekrój, sytuacja, orientacja



1. widok ogólny elewacji frontowej od  
płd.wsch.



plan orientacyjny skala 1: 100000

2. widok ogólny elewacji parkowej od płn.



4. Adres  
89-207  
Słupy

nr hipoteczny .....

5. Przynależność administracyjna

województwo **bydgoskie**

gmina **Szubin**

pow. **NALEO**

6. Poprzednie nazwy miejscowości

**niem. Pfahldorf**

7. Przynależność administracyjna  
przed 1 VI 1975

województwo **bydgoskie**

powiat **Szubin**

8. Właściciel i jego adres

**Agencja Własności Rolnej  
Skarbu Państwa Oddział w  
Bydgoszczy, Hetmańska 38,  
85-039 Bydgoszcz**

9. Użytkownik i jego adres

**PPH "Wrzos", Sp.zoo.  
Słupy**

10. Rejestr zabytków

Nr **A/222/1-205.06.1987.**



12. Autorzy, historia obiektu, określenia stylu.

Pierwsza wzmianka o miejscowości Słupy pochodzi z 1719 roku. W tym czasie właścicielem majątku był niejaki Grabski, który ok. 1740 roku odsprzedał Słupy Mikołajowi Kościeleckiemu. Pod koniec XVIII wieku wieś należała do rodziny Polewskich, a następnie Sadowskich. W tym też czasie powstawał pierwszy, zasadniczy trzon pałacu zachowujący w swej bryle wszelkie kanony architektury klasycystycznej. W połowie wieku dobra słupskie stały się własnością hr. Czapskiego od którego około 1879 roku nabył Konstanty Żółtowski. Był on inicjatorem dużej przebudowy pałacu już od 1880 roku. Prace budowlane przekształciły mocno ogólny charakter budowli w wyniku czego pierwotna forma pałacu jest zniekształcona.

Do roku 1939 majątek pozostawał w rękach rodziny Żółtowskich, jednak w czasie wojny przejęty został przez obywateli niemieckich. Po wojnie przeszedł w użytkowanie Państwowego Gospodarstwa Rolnego. Do roku 1981 pozostawał zakładem rolnym podległym PGR-owi w Chwaliszewie.

c.d. na wkładce

13. Opis (sytuacja, materiał i konstrukcja, rzut, bryła, elewacje, wnętrza, wyposażenie, instalacje).

**SYTUACJA** - wieś Słupy położona w odległości ok. 2 km. na zach. od drogi nr. 5 Szubin - Żnin, malowniczo usytuowana na wzgórzu. Od półn. i zach. ograniczona rzeką Gąsawką. Wieś dzieli się na: część pałacowo-parkową od półn., rozległy dziedziniec od półn. wsch. z budynkami folwarcznymi i osadę mieszkalną od półd. wsch. Park i pałac od półd. zach. otoczony jest pierwotnym, ceglany murem z bramą wjazdową od str. półd. Pałac ustawiony szczytem do zabudowań folwarcznych elewacją frontową zwrócony na półd. wsch. Pałac poprzedzony grupą starodrzewu a od str. elewacji tylnej ok. 50% pierwotnego założenia parkowego z fragmentami starodrzewu.

#### **MATERIAŁ KONSTRUKCJA TECHNIKA**

**ściany** - z cegły pełnej, palonej na zaprawie wapienno-cementowej, obustronnie tynkowane, posadowione na ceglano-kamiennej podmurówce;

**sklepienia i stropy** - w piwnicach stropy ceglane, otynkowane założone na łuku odcinkowym oraz obszerne sklepienia kolebkowe; pozostałe stropy drewniane, płaskie z podsufitką, otynkowane;

**dach, pokrycie dachu** - dachy wielopołaciowe - dwuspadowe i czterospadowe kryte dachówką karpiówką w koronkę;

**więźba dachowa** - drewniana, mieszana krokwiowo-jętkowa (dwukondygnacyjna na trzech rzędach ścian stolcowych) i kleszczowo-płatwiowa, wzmocniona szeregiem mieczy, zastrzałów i przypustnic.

**posadzki, podłogi** - w piwnicach posadzki betonowe i klepisko; w strefie werand (elewacja front. i tylna) kwadratowe płytki terrakotowe; w sieni głównej ozdobna posadzka ceramiczna ze stylizowanym ornamentem roślinnym i palmową bordiurą; pozostałe podłogi drewniane - deski i parkiet kryte PCW;

**schody** - zewnętrzne przy elewacjach ceglane, otynkowane, jednobiegowe, proste, a w elewacji frontowej wachlarzowate ze ślimacznicy, niskim murkiem; zewnętrzne schody piwniczne, ceglane, jednobiegowe w ocembrowaniu; schody klatki schodowej drewniane, jednobiegowe z tralkową balustradą; schody na poddasze drewniane, jednobiegowe z zakrętem;

c.d. na wkładce



<p>14. Kubatura</p> <p>4,028 m<sup>3</sup></p>	<p>15. Powierzchnia użytkowa</p> <p>1.238 m<sup>2</sup></p>	<p>16. Przeznaczenie pierwotne</p> <p>pałac</p>	<p>17. Użytkowanie obecne</p> <p>szkoła podstawowa, sklep, mieszkalne</p>
<p>18. Prace budowlane i konserwatorskie, ich przebieg i dokumentacja</p> <p>Główne prace adaptacyjno - remontowe rozpoczęły się wraz z zainstalowaniem w części parteru i piętra szkoły podstawowej, a po str. zach. sklepu, klubu kawiarni i warsztatu stolarki. W latach 70-tych postawiono ściany działowe w sieni pld., oraz w części pomieszczeń od wsch., tworząc w małych pomieszczeniach wc., łazienki i niewielkie gabinety. W części środkowej, od pld. zniesiono z kolei ściane dając miejsce pod obszerną salę lekcyjną. Od zach. wydzielono część pomieszczeń na tzw. klubokawiarnię z zapleczem i niewielki warsztat. Początkowo mały sklepik, rozrósł się poprzez adaptację całego skrzydła zachodniego z dużą salą od pñ. i mniejszymi w części pld.zach. W trakcie prac adaptacyjnych wymieniono większość instalacji: wodną, elektryczną, kanalizacyjną. Wymieniono część posadzek, z wylewką betonową na poziomie piwnic. Cyklicznie i systematycznie dokonowano remontów ogólnych wewnątrz z tynkowaniem i malowaniem wewnątrz (gł. szkoła i sklep). W trakcie jak dotychczas jednorazowego remontu elewacji na pocz. lat 70 tych (skuto część tynków, przemalowano elewację) dokonano także częściowego przełożenia dachu nową dachówką. (roboty dekarские interwencyjne ponawiano uszczelniając pojedynczymi dachówkami poszycie).</p>		<p>19. Stan zachowania (fundamenty, ściany zewnętrzne, ściany wewnętrzne, sklepienia, stropy, konstrukcje dachowe, pokrycie dachu, wyposażenie i instalacje)</p> <p>Poważne zawilgocenia na poziomie przyziemia w postaci dużych ubytków tynku i spęcherzeń w partii cokołowej. Także wyst. na całej powierzchni spękania i odbarwienia tynku oraz znaczny brak elementów sztukatorskiego detalu architektonicznego (gł. portyk pld.). W 80% brak pierwotnych pasek okiennych i drzwiowych. Duża nieuszczelność poszycia poszycia - brak dachówek. Duże, w związku z tym, plamy wilgoci na poziomie poddasza (korytarze i pomieszczenia mieszkalne). Zakłucie układu wewnętrznego piwnic - deskowymi, prymitywnymi przepierzeniami.</p> <p>20. Najpilniejsze postulaty Konserwatorskie</p> <p>Usunięcie źródeł zawilgoceń, założenie nowych tynków na elewacjach i powtórne zgodne z ikonografią, przemalowanie całości. uzupełnienie detalu architektonicznego. Ogólny remont wewnątrz i uszczelnienie poszycia (wymiana, uzupełnienie dachówek).</p>	



21. Akta archiwalne (rodzaj akt, numer i miejsce przechowywania)

22. Bibliografia

1. B. Sadurska, Słupy Dwór, (mszpis) b.r.
2. Katalog parków woj. bydgoskiego. Słupy gm. Szubin, oprac. M. Chrostowska, fot. M. Sowińska, PKZ Toruń 1977
3. Karta ewidencyjna zespołu folwarcznego, tzw. karta szreniawska, 1991, oprac. B. i K. Ignaszak, M. Sobczak, w: archiwum PSOZ Bydgoszcz
4. Słownik geograficzny Królestwa Polskiego i innych krajów słowiańskich, pod red. B. Chłebowskiego, T.X., Warszawa 1889, s. 862
5. Durczykiewicz, Dwory polskie w Wlk. Księstwie Poznańskim, Poznań 1912, s. 35
6. Karta informacyjna zespołu pałacowo-parkowego, Bydgoszcz 1995

23. Źródła ikonograficzne i fotograficzne (rodzaj, miejsce przechowywania, sygnatury)

24. Uwagi różne

25. Opracował

tekst mgr Piotr Winter, 11-12.1995 r.

(imię nazwisko, data, podpis)

plany, rysunki j.w.

(imię nazwisko, data, podpis)

zdjęcia j.w.

(imię nazwisko, data, podpis)

miejsce przechowywania negatywów

Karta po wypełnieniu podlega ochronie na podstawie przepisów prawa autorskiego

26. Adnotacje o inspekcjach, informacje o zmianach (daty, imiona i nazwiska wypełniających)

27. Załączniki

7



1. Miejscowość S Ł U P Y	2. Obiekt (nazwa jak w karcie) PAŁAC	3. Zawartość wkładki (nazwa obiektu lub materiału uzupełniającego) historia, opis
-----------------------------	---	--

c.d. poz.12

Od roku 1981 zakład rolny w Słupach w pełni się usamodzielnia i działa w tej strukturze do początku 90-tych. W pałacu od początku lat 70 - tych oprócz mieszkańców zamieszkujących głównie w części piętra budynku, w części parterowej swoje siedziby znajdują : Szkoła Podstawowa w Słupach (zajmuje pomieszczenia we wschodnim skrzydle i w części środkowej) oraz klubokawiarnia, stolarnia (obecnie już nieistniejące) oraz sklep GS. Pomieszczenia szkoły i sklepu w ciągu lat użytkowania podlegały największym zmianom i adaptacjom na swoje specjalistyczne potrzeby (sala sprzedaży i zaplecze oraz ukształtowanie sal lekcyjnych).

Dnia 22.czerwca 1993 roku cały kompleks w tym i pałac przeszedł na własność Agencji Rolnej Skarbu Państwa z siedzibą w Bydgoszczy przy ul.Hetmańskiej 38. Aktualnym dzierżawcą zespołu pałacowo-parkowego z budynkami folwarcznymi jest spółka PPH "Wrzos".

Pałac wybudowany na przełomie XVIII i XIX wieku w oparciu o zasady ścisłej symetrii i klasycznych podziałów , z kolumnadowymi portykami i relikdami antykizującego detalu,nosi piętno sztuki klasycznej charakterystycznej dla terenów Wielkopolski końca osiemnastego wieku.

c.d.poz. 13

otwory okienne - okna głównie prostokątne, drewniane, skrzynkowe, podwójne w prostych ościeżach, dwu podziałowe, dwu i trójpoziomowe z szeroką, przechodzącą listwą ślemieniową; ponadto niewielkie jednokwaterowe, prostokątne okienka piwniczne i poddasza, a także pojedyncze, jednokwaterowe tonda na poddaszu;

Wkładkę założył: mgr Piotr Winter, 11-12.1995 r.  
(imię, nazwisko, data)

Miejsce przechowywania negatywów: .....



**otwory drzwiowe** - drzwi zewnętrzne, główne w elewacji frontowej, płycinowo-ramowe, dwuskrzydłowe z jednokwaterowym (zaślepionym) zamkniętym odcinkowo nadświetlem; drzwi boczne dwuskrzydłowe, klepkowo-ramowe z prostokątnym dwukwaterowym nadświetlem; drzwi wewnętrzne ozdobne, prostokątne, masywne, dwuskrzydłowe, płycinowo - ramowe, w rozbudowanych ościeżach zwieńczonych drewnianym belkowaniem; ponadto jednoskrzydłowe, płycinowe w płytkich i głębokich ościeżach, także dwuskrzydłowe, płycinowo-ramowe z przeszkleniem w 3/4 skrzydeł oraz współczesne, jednoskrzydłowe, płytowe, drewniane i metalowe; na piętrze przeszklona konstrukcja ramowa z dwuskrzydłowymi drzwiami, płycinowo-ramowymi o wysmukłych, przeszklonych w 4/5 wysokości skrzydła. drzwi piwniczne szpungowe i płytowe, pierwotne i współczesne. **RZUT** - symetryczny, regularny założony na planie wysmukłego prostokąta z wejściami na osiach każdej z elewacji; układ wnętrza klarowny, dwutraktowy z odcinkami korytarzy na osi elewacji bocznych.

**BRYŁA** - symetryczna, zwarta, masywna złożona z prostopadłościennego, lekko zryzalitowanego korpusu głównego, powiększonego o jedną kondygnację, flankowanego symetrycznie rozłożonymi po bokach, mniejszymi parterowymi, prostopadłościennymi skrzydłami; korpus kryty dachem czterospadowym, skrzydła dachami dwuspadowymi; budynek częściowo podpiwniczony.

**ELEWACJE** - frontowa, płd. 15 osiowa, symetryczna o podziałach wspólnych dla wszystkich elewacji budynku; całość posadowiona na gładkim, lekko odsuniętym od lica ściany cokole z rytmicznie przepruty mi okienkami piwnicznymi; gładkie ściany części parterowej z przepruciami okien w prostych wykrojach okiennych i masywnym, zdwojonym, ciągłym profilem gzymsu podokiennego, obiegającego całą elewację; korpus lekko zryzalitowany na skrajach zaakcentowany wypchnięciami pojedynczych lizen biegnących do rozbudowanego masywnego i mocno wystającego gzymsu koronującego; na piętrze w strefie korpusu okna o analogicznych wykrojach z ciągłym gzymsem podokiennym urozmaicone profilowanym półkolistym naczółkiem na konsolkach; przestrzeń międzyokienne tej strefy dzielone zdwojonymi pilastrami; wąski fryz na poziomie poddasza rytmicznie powtarza układ zdwojonych okienek i prostokątnej płyciny; na środkowych trzech osiach korpusu rozbudowany portyk posadowiony na masywnym cokole, poprzedzony krótkim, wachlarzowym, kamiennym podejściem; cztery masywne filary portyku obłożone pasami boniowania, a w strefie cokołowej z rozbudowaną dekoracją płycinową, łączone ażurową, niską balustradą po bokach; dwa środkowe filary dodatkowo z nałożoną na bonia - ozdobną, rustykalną i profilowaną nakładką hermową;



1. Miejscowość	2. Obiekt (nazwa jak w karcie)	3. Zawartość wkładki (nazwa obiektu lub materiału uzupełniającego)
S Ł U P Y	PAŁAC	opis

e.d.poz.13

filary dźwigają masywne, rozbudowane belkowanie, lekko zryzalitowane w części środkowej) oraz dodatkowo ozdobną, tralkową balustradę balkonu z płycinowymi słupami na osiach filarów; w strefie skrzydeł na wysokości poddasza analogiczny fryz z rytmicznie powtarzającymi się prostokątnymi płycinami i zdwojonych, kwadratowych okienek.

**elewacja parkowa, płn.** -13 osiowa, analogiczna do frontowej z prostszą oprawą okien i dekoracją sztukatorską zarówno na poziomie parteru, jak i piętra; parter z kolumnadowym portykiem na osi z trzema kolumnami w typie doryckim flankującymi zdwojone kolumny na osi budynku, postawione na prostych cokołach dzielących pięciostopniowe podejście na taras( w strefie podportykowej); na skrajach przy ścianie elewacji, na osi skrajnych kolumn, płaskie pilastry z prostymi głowicami; kolumnada dźwiga proste, ale wysokie belkowanie z relikami tryglifów; balkon ograniczony kutą, metalową, prętową balustradą;

**elewacja zach.** - trójosiowa z gładkimi ścianami i podejściem do drzwi na osi budynku( schody ograniczone uskokowym murkiem po bokach); na wys. poddasza dwa okna w ozdobnych, profilowanych opaskach okiennych z gzymsem podokiennym; po bokach koliste blendy z szeroką opaską okienną;

**elewacja wsch.** - analogiczna do zach., trójosiowa zarówno na poziomie parteru. jak i piętra;

**WNĘTRZA** - zasadniczo u układzie dwutraktowym, dostępne od str.każdej z elewacji;

piwnice - o szeregu dużych krytych kolebkami pomieszczeń, zgrupowanych na osi wsch.-zach., wtórnie wydzielonych ściankami działowymi na szereg mniejszych i wydzielony korytarz w części środkowej budynku; na skrajach prostopadle ustawione małe korytarzyki z przejściami do następnych pomieszczeń skrzydła wch. i zach.

Wkładkę założył: mgr Piotr Winter 11-12.1995 r.  
(imię, nazwisko, data)

Miejsce przechowywania negatywów: .....



c.d. poz 13

parter- w części zach. i środkowej mieszczący pomieszczenia szkoły, a po str.wsch. sklepu; od pld. na osi obszerna sień z przejściami z obu stron, do pomieszczeń od str.elewacji pld.(w układzie przechodnim) oraz do pojedynczego pomieszczenia szkolnego po str.płn.; od str. płn. wejście do budynku na wtórnie przedzieloną niewielką sień (z pomieszczeniami sanitarnymi) z dodatkowym przejściem do pomieszczeń płn.zach.; w elewacji zach. wejście w strefą korytarza i klatki schodowej (na osi budynku) z przejściami do wszystkich pomieszczeń skrzydła zach.; od str.wsch. wejście do budynku z możliwością dostępu do pomieszczenia sklepowego od pld. i zaplecza od płn.; tutaj szereg mniejszych pomieszczeń dostępnych dodatkowo wejściem w elewacji płn. od str.wsch.

piętro - dostępne od wsch. klatki schodowej na kwadratową sień przegrodzoną przeszkloną konstrukcją ramową od klatki, z odchodzącymi od niej przejściami do pomieszczeń szkolnych od strony elewacji frontowej i tylnej (głównie w układzie przechodnim); na osi wsch.zach. długi, wąski korytarz z pojedynczymi drzwiami do kolejnych pomieszczeń od str.dłuższych elewacji, zamknięty przestrzenią załamano pod kątem prostym, obszerniejszego prostokątnego korytarza w skrzydle wsch.; stąd też od str.płn.wsch. , w ścianie zach. przejście schodami prowadzące do wysoko położonego poddasza; poddasze - o urozmaiconej i wysokości i poziomach, o zróżnicowanej więźbie dachowej , ukazuje w pełni konstrukcję więźby zarówno korpusu , jak i trudniej dostępnych (pozbawionych desek podłogowych, skrzydeł); na poziomie korpusu zachowane zbiorniki na wodę - pierwotnego systemu wodociągowego budynku ;

**WYPOSAŻENIE** - brak pierwotnego wyposażenia i nie zachowany wystrój, na poziomie poddasza zbiorniki pierwotnej instalacji wodociągowej

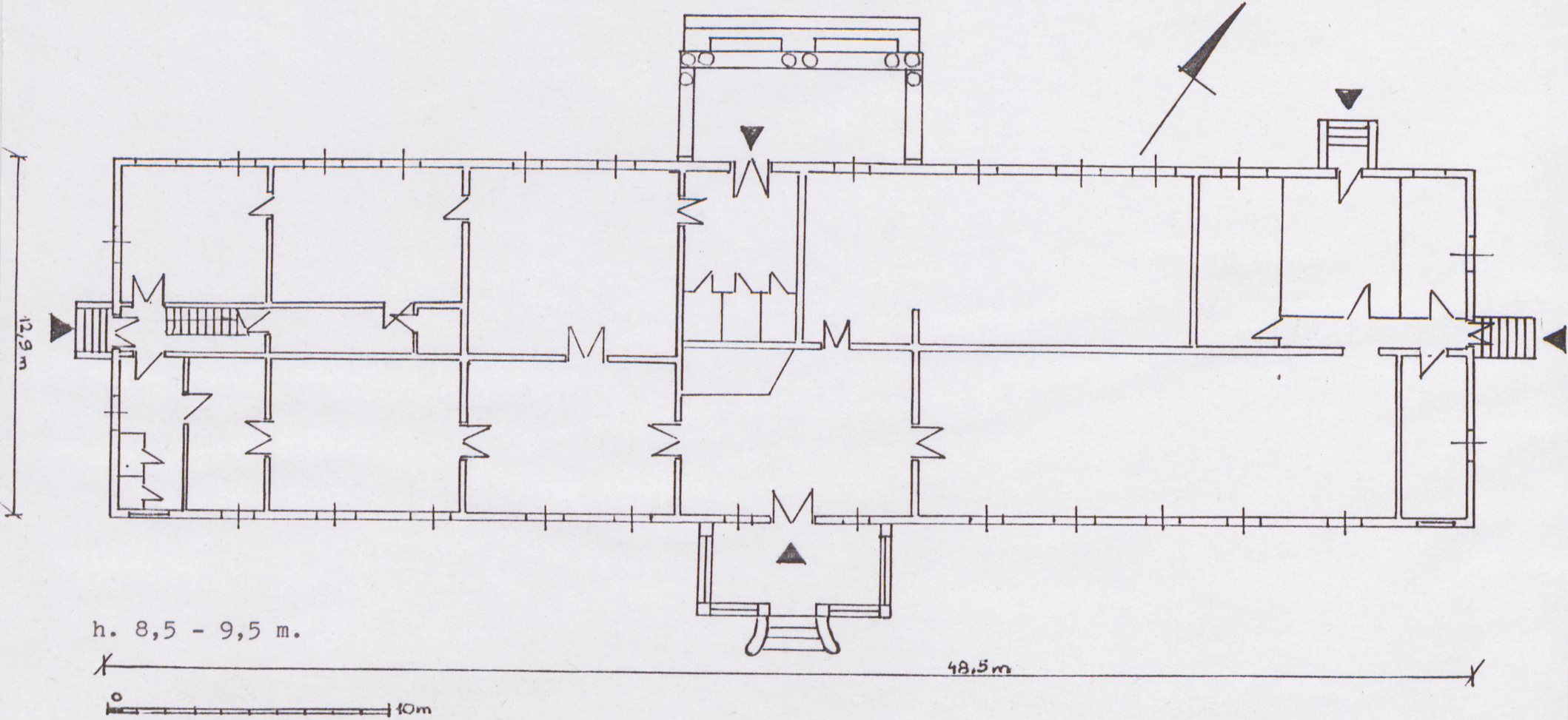
**INSTALACJE** - elektryczna, wod.-kan., co z własnej kotłowni , piece kaflowe, odgromowa, odpływowa,



1. Miejscowość S Ł U P Y	2. Obiekt (nazwa jak w karcie) PAŁAC	3. Zawartość wkładki (nazwa obiektu lub materiału uzupełniającego) rzut poziomy, plan sytuacyjny
-----------------------------	---	---

rzut poziomy parteru  
skala 1:200

rys.P.Winter, 1995 r.



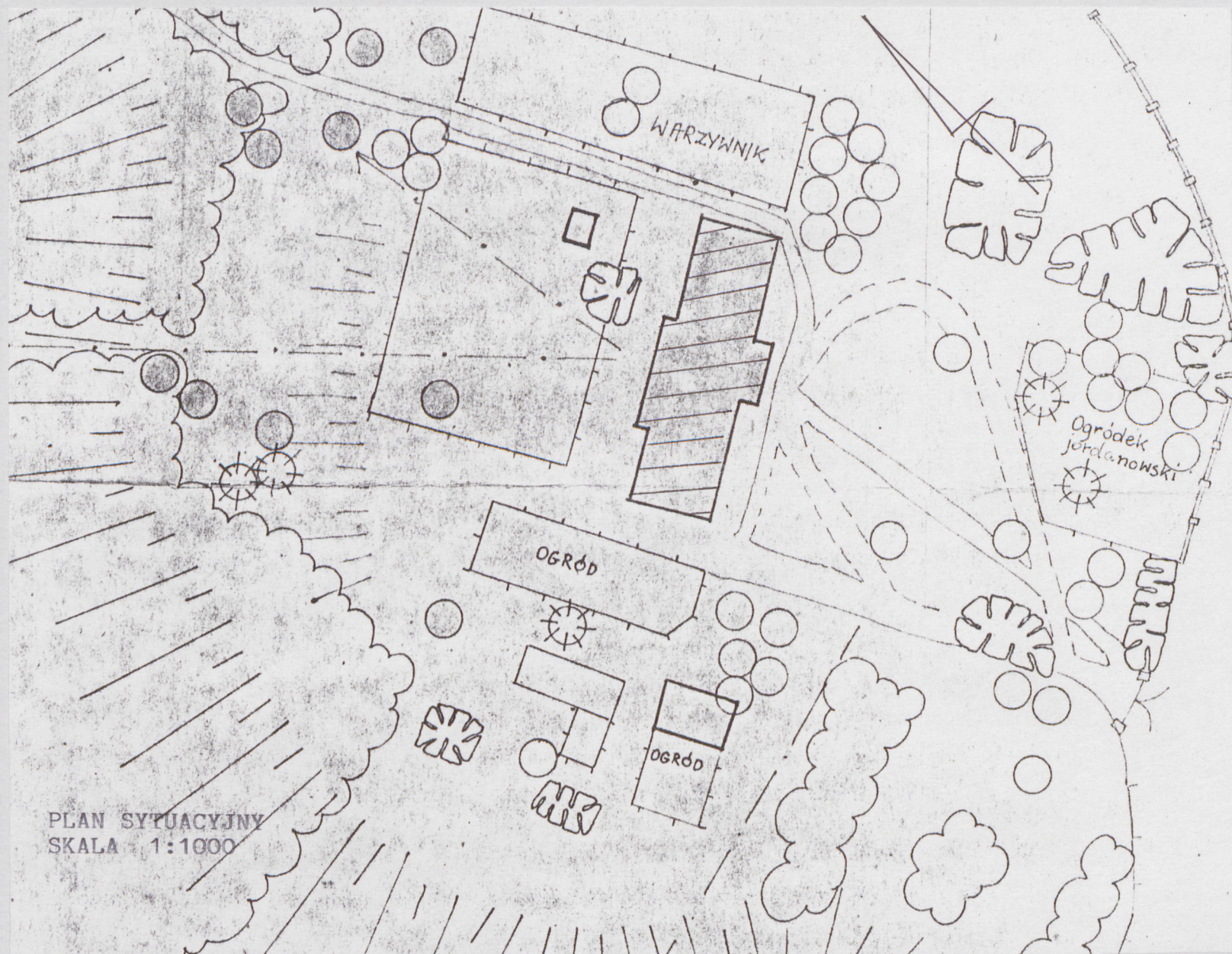
h. 8,5 - 9,5 m.

mgr Piotr Winter, 11-12.1995 r.

Wkładkę założył: .....  
(imię, nazwisko, data)

Miejsce przechowywania negatywów: .....







1. Miejscowość S Ł U P Y	2. Obiekt (nazwa jak w karcie) PAŁAC	3. Zawartość wkładki (nazwa obiektu lub materiału uzupełniającego) ikonografia
-----------------------------	---	---

fot.brama wjazdowa  
fot.M.Sowińska 1977,nr.neg.PKZ Toruń 6926/9  
w:Katalog parków woj.bydgoskiego, fot.1



Wkładkę założył mgr Piotr Winter, 11-12.1995 r.  
(imię, nazwisko, data)

Miejsce przechowywania negatywów: .....



fot.elewacja frontowa  
fot.M.Sołcińska 1977, nr.neg.PKZ Toruń 6926/1  
w:Katalog parków woj.bydgoskiego, fot. 2



fot.ogrodowa elewacja  
6926/6

fot.5





1. Miejscowość S Ł U P Y	2. Obiekt (nazwa jak w karcie) PAŁAC	3. Zawartość wkładki (nazwa obiektu lub materiału uzupełniającego) fotografie
-----------------------------	---	--



3.widok elewacji tylnej od zach.  
6.portyk w elewacji frontowej,płd.



4.szczyt-elewacja boczna,wsch.  
7.drzwi wejściowe w elew.front.



5.elewacja boczna,zach.  
8.portyk w elewacji ogrodowej tylnej



Wkładkę założył: mgr Piotr Winter, 11-12.1995 r.  
(imię, nazwisko, data)

Miejsce przechowywania negatywów: .....  
P.H.U. REKLAMEX Bydgoszcz, ul. Gdańska 32, tel. 22-89-06





9. drzwi wejściowe w elew. zach.



10. fragm. balkonu w portyku elew. front. 11. ozdobna herma na fil

arze w elew. front.

12. zdwojone kolumny w portyku  
elew. ogrodowej-parkowej, tylnej

13. okno piętra-elewacja frontowa

14. zejście do piwnic w  
elewacji frontowej





1. Miejscowość

S Ł U P Y

2. Obiekt (nazwa jak w karcie)

PAŁAC

3. Zawartość wkładki (nazwa obiektu lub materiału uzupełniającego)

fotografie

15.klatka schodowa w skrzydle zach.



16.sala lekcyjna po str.płn(parter)  
18.pomieszczenie szkolne po str.płd.zach (parter)

19.posadzka,sień główna.



17.pomieszczenie sklepu po str.płn.wsch.

20.klatka schodowa od wsch.  
-widok na piętro



Wkładkę założył: mgr Piotr Winter, 11-12.1995 r.

(imie, nazwisko, data)

Miejsce przechowywania negatywów: .....

P.H.U. REKLAMEX Bydgoszcz, ul. Gdańska 32, tel. 22-89-06





21.piętro-sień, widok w kier.płn.

24.drzwi sali lekcyjne, parter



22.piętro-korytarz, widok w kier.  
płn.wsch.

25..drzwi od korytarza-piętro



23.drzwi-parter

26.schody prowadzące na  
poddasze





1. Miejscowość S Ł U P Y	2. Obiekt (nazwa jak w karcie) PAŁAC	3. Zawartość wkładki (nazwa obiektu lub materiału uzupełniającego) fotografie
-----------------------------	---	--



27.poddasze,korpus,widok w kier.płd.  
29. korytarz piwniczny,widok w kier.płd.zach.

28.poddasze-nad skrzydłem wsch.  
30.korytarz piwniczny,widok w kier.płn.wsch



Wkładkę założył: mgr Piotr Winter, 11-12.1995 r.  
(imię, nazwisko, data)

Miejsce przechowywania negatywów: .....