

A B C D E F G H I J K L Ł M N O P R S T U V W X Y Z

Nr 4302
KUJAWSKO-
POMORSKIE

1. Obiekt 562/1

PAŁAC ob. budynek biurowo-mieszkalny

2. Czas powstania
1865 r.

3. Miejscowość
S A M O K Ł Ę S K I
D U Ż E

11. Zdjęcia, rzut, przekrój, sytuacja, orientacja



0 1 2 3km

ORIENTACJA
skala 1: 100 000



1. Elewacja parkowa-północna. 2. Elewacja boczna-wschodnia.



4. Adres Samokleski Duże
89-205 Tur

nr hipoteczny [redacted]

5. Przynależność administracyjna
województwo kujawsko-pomorskie
powiat Szubin Nakleska
gmina Szubin

6. Poprzednie nazwy miejscowości
Samokleski Wielkie

7. Przynależność administracyjna przed 1.01.1999
przed 1 VI 1975

województwo bydgoskie

powiat

8. Właściciel i jego adres
Agencja Własności Rolnej
Skarbu Państwa, O/T Bydgoszcz
ul. Hetmańska 38, 85-039 Bydgoszcz

9. Użytkownik i jego adres
Przedsiębiorstwo Gospodarki Rol-
nej "NOTEĆ" sp. z o.o.
Samokleski Duże, 89-205 Tur

10. Rejestr zabytków

Nr 195/A data 15.01.1986

SYTUACJA. Samoklęski Duże położone są około 9 km na północny zachód od Szubina, przy drodze z Szubina do Nakła. Zespół pałacowo-folwarczny usytuowany został po południowej stronie drogi. Od drogi prowadzi na podwórze folwarczne i podjazd pałacu brukowana aleja, po zachodniej stronie pałacu.

Pałac rozciąga się wzdłuż osi wschód-zachód, frontową elewacją zwrócony jest w stronę drogi, ogrodową z wejściem głównym w stronę podjazdu i wznoszących się za nim zabudowań folwarcznych.

Otoczenie pałacu stanowią pozostałości parku - obszerne trawniki, porośnięte resztkami starodrzewia, oraz niską zielenią iglastą.

MATERIAŁ, KONSTRUKCJA, TECHNIKA.

- fundamenty kamienne,
- ściany wymurowane z cegły ceramicznej pełnej, obustronnie otynkowane,
- stropy drewniane, belkowe, nad piwnicami ceglane na łuku odcinkowym,
- więźba dachu drewniana, płatwiowo-krokwiowa, o 3 rzędach słupów z mieczami, co 5-ta krokiew wiązar pełen usztywniony kleszczami i zastrzałami, ścianka kolankowa wymurowana z wtopionymi słupkami więźby.,
- dach kryty papą,
- posadzki w piwnicy betonowe, na parterze i piętrze deski i linoleum, częściowo parkiet, na tarasie lastrico,
- schody na głównej klatki schodowej drewniane, policzkowe, 1-biegowe, na planie wachlarzowym, balustrada tralkowa, poręcz profilowana, do piwnicy analogiczne, zewnętrzne na taras granitowe,
- otwory okienne o nadprożach ceglanych płaskich,
- okna drewniane, skrzynkowe, podwójne, 2-dzielne ze ślemieniem, skrzydła 2-pasmowe, w ryzalicie zachodnim zamknięte półkoliście, z podwójnym ślemieniem ... cd wkładka

Samoklęski wzmiankowane są w dokumentach w 1377 r.

Dawnych właścicieli wsi od poł. XVI w. wymienia "Inwentarz rzeczy ruchomych i nieruchomości po zmarłym Kazimierzu Chwałkowskim, dziedzicu wsi Samoklęski Wielkie", byli to: w 1558 r. - Jan, wojewoda inowrocławski oraz Albert, kasztelan santocki, bracia Czarnkowscy w 1561 r. - Samoklęski przechodzą na Mikołaja Trzebińskiego, w 1685 r. - właścicielem wsi był Adam Kurnatowski z żoną Zofią z Bobolic Kurnatowską, w 1695 r. - Jan Chrzastowski, miecznik wschowski, który od 1705 r. dzierżawił dobra Władysławowi Skałowskiemu,

W 1717 r. Samoklęski wraz z młynem Tur kupił Władysław Chwałkowski.

W 1725 r. miał miejsce pożar dworu, później jego odbudowa: "Dwór, który się ab incuriam IMci Pana Dzierżawcy spalił jeszcze niedokończony..."

Do ok. 1770 r. dobra pozostawały w rękach rodziny Chwałkowskich, ostatnim właścicielem był Andrzej, podskarbi wschowski.

W końcu XVIII w. Samoklęski przeszły na własność Józefa Gozimirskiego, a następnie Stanisława Brazy.

"Wizja dóbr Wielkich i Małych Samoklęsk" z 1770 r. opisuje

ówczesny dwór....:

cd wkładka

14. Kubatura 7 000 m ³	15. Powierzchnia użytkowa 850 m ² (bez piwnic i strychu)	16. Przeznaczenie pierwotne pałac	17. Użytkowanie obecne biurowo-mieszkalne
18. Prace budowlane i konserwatorskie, ich przebieg i dokumentacja po 1945 r. - założenie centralnego ogrzewania i rozbiórka pieców kaflowych, - wymiana pokrycia dachu z łupka na papę - wymiana stolarki okiennej na piętrze, - wprowadzenie schodów do piwnicy w trakcie frontowym dla przedszkola, - podział części pomieszczeń na mniejsze wydzielenie z hallu pomieszczeń w.c. - wykonanie posadzki lastricowej na tarasie,		19. Stan zachowania (fundamenty, ściany zewnętrzne, ściany wewnętrzne, sklepienia, stropy, konstrukcje dachowe, pokrycie dachu, wyposażenie i instalacje) stan zachowania pałacu - dobry, zachowane - bryła, elewacje wraz z detalem, układ wnętrza, częściowo zniekształcony wtórnymi podziałami pomieszczeń na mniejsze, pokrycie dachu wymienione z łupka na papę wyposażenie zachowało się częściowo - zachowana stolarka drzwiowa i stolarka klatki schodowej, piece kaflowe zostały rozebrane, z wystroju sufitów - zachował się jedynie wystrój pomieszczenia zachodniego frontowego traktu, oraz rozeta w tylnym trakcie, otoczenie parkowe zniszczone, pozostał tylko fragment starodrzewia, 20. Najpilniejsze postulaty konserwatorskie remont pokrycia dachu, likwidacja zacieków na poddaszu przy kominach, remont kapitalny elewacji, remont wnętrza, likwidacja pomieszczeń w.c. wprowadzonych wtórnie w hallu głównym, zachowanie istniejącego układu wnętrza, oczyszczenie wystroju hallu - pilastrów i belek z farby olejnej,	

21. Akta archiwalne (rodzaj akt, numer i miejsce przechowywania)

WAP Poznań: 1. Rejestr dokumentów pozostałych po Kazimierzu Chwałkowskim, właścicielu dóbr Samokłęski z lat 1558-1727, Liber relat.Sądu Grodzkiego w Kcyni, Kcynia nr 179, f.362-375

2.Inwentarz wsi Samokłęski Wielkie i Małe wraz z rejestrem dokumnetów po właścicielu Kazimierzu Chwałkowskim. Relacje nakielskie, Nakło nr 172,f.307-315

3.Wizjaws i Samokłęski Wielkie z 1770 r.Relat.castr. Kcynia nr 166 f.164 i 175.

Mapa WIG 1939 1:25 000 PAS 36, SKUP 25 I

22. Biblioteka

Dwór w Samokłęskach Wielkich, dokumentacja dworska, opr. K.Kalinowska, PKZ-PDNH Toruń

Katalog Zabytków Sztuki w Polsce, T.XI d.woj.bydgoskie, Z.14 Szubin i okolice, W-wa 1977, s.36

J.Skuratowicz, Dwory i pałace w Wielkim Księstwie Poznańskim, Poznań 1981, s.65

23. Źródła ikonograficzne i fotografia (rodzaj, miejsce przechowywania, sygnatury)

24. Uwagi różne

25. Opracował

tekst..... mgr Maria Grzybowska, październik 1999

mgr Maria Grzybowska, październik 1999

plany, rysunki mgr Zofia Wernerowska,

imię, nazwisko, data, podpis

zdjęcia fotogr. mgr Zofia Wernerowska, październik 1999

imię, nazwisko, data, podpis

miejsce przechowywania negatywów WO SOZ D/Bydgoszcz ul.Jezuicka 2

KARTA PO WYPEŁNIENIU PODLEGA OCHRONIE NA PODSTAWIE PRZEPISÓW PRAWA AUTORSKIEGO

26. Adnotacje o inspekcjach, informacje o zmianach (daty, imiona i nazwiska wypełniających)

27. Załączniki

wkładki sztuk -6

1. Miejscowość.....	SAMOKŁĘSKI DUŻE	4. Obiekt (nazwa jak w karcie)	5. Zawartość wkładki (nazwa materiału uzupełniającego)
2. Gmina.....	Szubin	PAŁAC	opis
3. Województwo.....	kujawsko-pomorskie		

p.13 MATERIAŁ, KONSTRUKCJA, TECHNIKA cd.

- ślęmię i słupek zdobione, słupek w formie żłobkowanej kolumnienki, na piętrze okna wtórne, w poddaszu niewielkie koliste okienka, klatka schodowa ze świetlikami wielokwaterowymi w ramach stalowych.
- drzwi drewniane, płycinowe, zewnętrzne główne 2-skrzydłowe z nadświetlem, skrzydła o dekoracji płycinowo-geometrycznej, ze słupkiem w formie kolumnienki, ościeża płycinowe, wewnętrzne płycinowe 2- i 1-skrzydłowe w ościeżach płycinowych i portalach, z zachowanymi klamkami, w hallu 2-skrzydłowe, przeszklone w górnych płycinach.

RZUT. Pałac na planie prostokąta, w układzie trzytraktowym - z centralną sienią na osi mieszczącą wachlarzowe schody, wokół pomieszczenia w układzie amfiladowym (częściowo zniekształconym wtórnymi podziałami).
W elewacji frontowej i szczytowych - Środkowe ryzality, w elewacji ogrodowej - na osi pięcioboczny taras poprzedzony schodami.

BRYŁA. Całkowicie podpiwniczony, piętrowy, kryty dachem czterospadowym o niewielkim spadku. Ryzality i taras wejściowy parterowe.

ELEWACJE. Ściany tynkowane, na wysuniętym wysokim cokole z oknami piwnic, zamkniętym profilowanym gzymsem. Ściany dzielone profilowanym gzymsem podokiennym w parterze. W zwieńczeniu ścianka kolankowa dekorowana fryzem płycinowym z niewielkimi okrągłymi okienkami poddasza w opaskach. W zwieńczeniu silnie wysunięty gzyms kostkowy. Okna prostokątne, na piętrze nieco mniejsze, w profilowanych opaskach, zwieńczone profilowanym gzymsem odcinkowym, a w parterze elewacji frontowej i szczytowych - ujęte w pilastry i zwieńczone trójkątnym tympanonem. Pod oknami parteru oprofilowane płyciny podokienne ujęte pilastrami.

Elewacja frontowa.

7-osiowa, symetryczna, z 3-osiowym Środkowym ryzalitem.

W ryzalicie w parterze trzy okna rozdzielone pilastrami, zwieńczone wspólnym prostym niem. Ryzalit piętrowy, zwieńczony trójkątnym tympanonem.

Cokół z częściowo odsłoniętym licem kamiennym. W cokole od wschodu wejście do kotłowni i wejście do piwnic, od zachodu wtórne - wejście i dwa okna.

Wkładkę założył: mgr Maria Grzybowska, mgr Zofia Wernerowska, październik 1999
(imię, nazwisko, data)

Miejsce przechowywania negatywów:

Wzór ODZ 1995 r.

p.13 ELEWACJE cd.

Elewacja ogrodowa.

9-osiowa, symetryczna. Pośrodku parterowy pięcioboczny taras, ujęty wielobocznymi filarami i dwoma półfilarami przyściennymi - o zaakcentowanych głowicach. Między filarami ścianki tarasu o dekoracji płycinowej. Na osi schody ujęte w pełne murki uskokowe. W zwieńczeniu pełne belkowanie.

W ścianie parteru, w obrębie tarasu - wejście i dwie boczne osie ślepe.

W korpusie pałacu po bokach po trzy okie okienne.

Elewacja szczytu wschodniego.

3-osiowa, symetryczna. Pośrodku ryzalit o dwóch oknach ujętych zdublowanymi pilastrami, zwieńczone wspólnym belkowaniem i trójkątnym tympanonem.

Na piętrze na osi triada okien, na wspólnym gzymsie podokiennym, zwieńczona gzymsem odcinkowym.

Części boczne elewacji 1-osiowe.

Elewacja szczytu zachodniego.

Cokół w dolnej partii z odsłoniętym spod tynku licem kamiennym.

Elewacja 5-osiowa, symetryczna, pośrodku 3-osiowy ryzalit.

W ryzalicie w cokole wejście do piwnic ujęte w dwa okna, na piętrze triada okien zamkniętych półkoliście, ujętych pilastrami, zwieńczonych arkadą, ryzalit zamknięty trójkątnym tympanonem.

Części boczne elewacji 1-osiowe, w cokole płyciny, na parterze płyciny okienne

Na piętrze nad ryzalitem pozioma wnęka z dekoracją płycinową i dwoma oknami, na bocznych osiach od pn. - płycina, od południa okno z luksfer.

WNĘTRZE.

We wnętrzu zachowany centralny hall (z wtórnie wydzielonymi pomieszczeniami w.c) o ścianach dzielonych pilastrami, ze ścianką arkadową oddzielającą schody główne. W hallu strop belkowy o krzyżujących się belkach tworzących kasetony.

Doświetlenie hallu i schodów stanowią dwa świetliki dachowe - półkolisty i prostokątny wielokwaterowe.

W pomieszczeniu zach. frontowego traktu zachowana faseta z dekoracją sztukatorską oraz rozeta w pomieszczeniu traktu tylnego.

W części pomieszczeń wprowadzono wtórne podziały.

WYPOSAŻENIE.

Zachowała się stolarka drzwiowa i stolarka klatki schodowej.

INSTALACJE.

Elektryczna, wodno-kanalizacyjna, ogrzewanie centralne z kotłowni w piwnicy.

1. Miejscowość.....	SAMOKŁĘSKI DUŻE	4. Obiekt (nazwa jak w karcie)	5. Zawartość wkładki (nazwa materiału uzupełniającego)
2. Gmina.....	Szubin	PAŁAC	opis cd.
3. Województwo.....	kujawsko-pomorskie		zdjęcia, plan archiwalny

p.13 HISTORIA cd.

..."Dwór cały w szachulec postawiony z podwórka tarcicami obity, doktorego idąc drzwi podwojne dubeltowe na żelaznych zawiasach przy których z Sieni Żelazne pałaki do Zapory z tej Sieni po lewej stronie drzwi do Pokoyu Wielkiego poiedyncze na żelaznych zawiasach z Zamkiem pobielonym z Antabą y haczykiem żelaznym. W tym pokoju cztery okna wołów w każdym oknie cztery kwatery, w każdej kwaterze po szyb dziewięć, fynsterkopy dembowe, romiki przy tych Oknach Sosnowe, żelazymi gwoźdzami przybite. Tablatury nowe Sosnowe z Tarczic. Piec formowany na nogach Dębowych biały w modre kwiaty w trzy skrzynie... Dach na tym Dworze stary w karpie łuszcze z osowych szkudełek..."

Od 3 ćw. XIX w. majątek był w rękach niemieckich, m.in. rodziny won Poll, aż do 1939 r.

Dzisiejszy pałac wzniesiono w 1865 r. dla rodziny won Poll.

W 1945 r. w pałacu mieścił się szpital dla żołnierzy radzieckich.

Po wojnie majątek wraz z pałacem przejęło Państwo, utworzono tu Państwowe Gospodarstwo Rolne.

W pałacu umieszczono biura w parterze, a mieszkania na piętrze, w latach 60-tych pomieszczenia traktu frontowego zajęło przedszkole.

W latach 90-tych zespół został przejęty przez Agencję Własności Rolnej Skarbu Państwa i obecnie jest w dzierżawie.

Pałac wzniesiony w 1865 r. dla rodziny von Poll w stylu neorenesansowej willi palladiańskiej, popularyzowanym po 1830 r. przez środowisko architektoniczne berlińskie w realizacjach dla napływającego na te tereny niemieckiego junkierstwa i bogatej burżuazji.

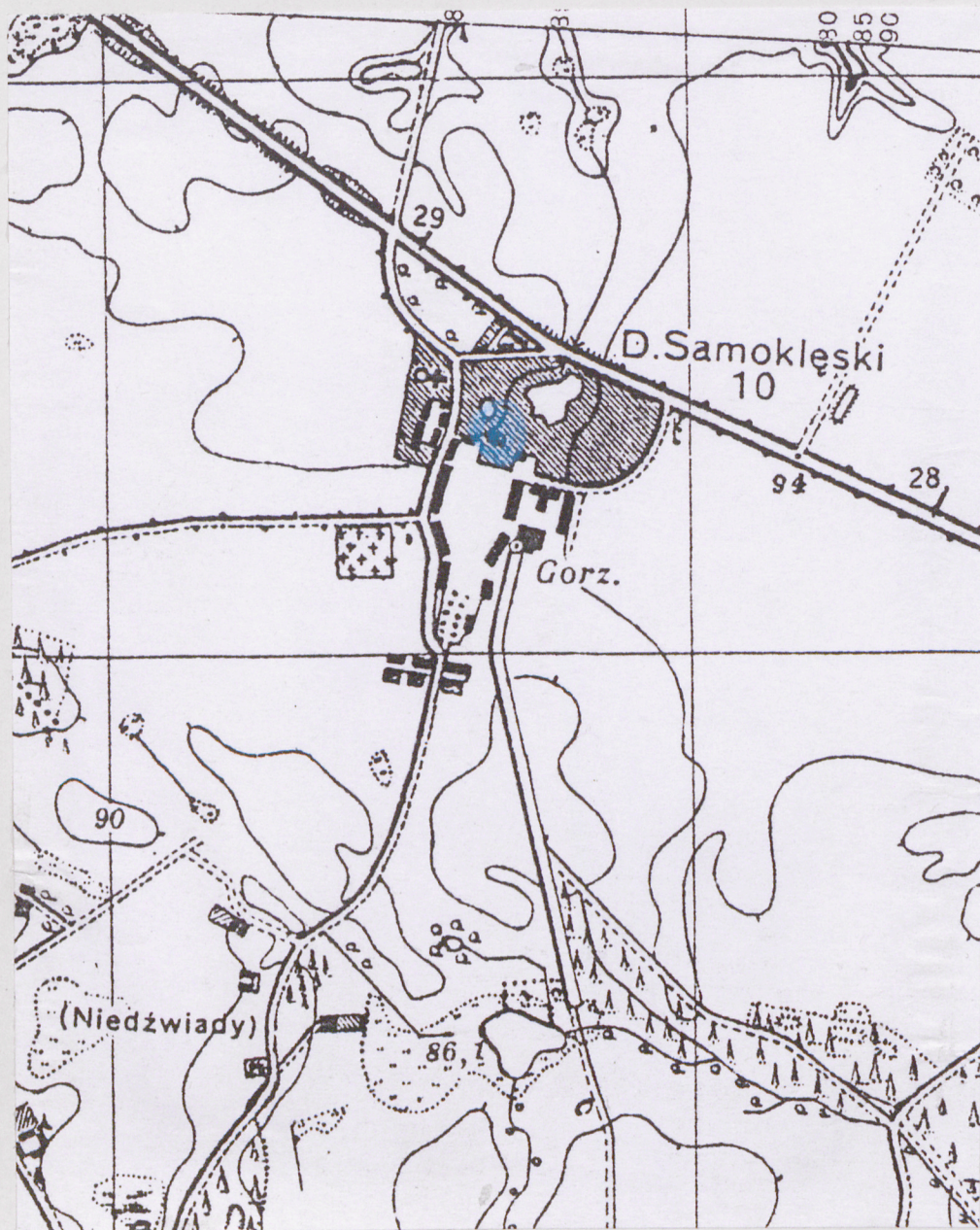
Charakterystycznymi elementami jest tu układ trzytraktowy, z centralną sienią z kolistymi schodami biegnącymi wzdłuż jej ściany, doświetlonymi od góry, oraz sala z triadą dużych, zamkniętych półkoliście okien.

Wnętrza zostały częściowo przekształcone przebudową w końcu XIX w. i współcześnie dostosowaniem pałacu do nowych funkcji.

Wkładkę założył: mgr Zofia Wernerowska, październik 1999
(imię, nazwisko, data)

Miejsce przechowywania negatywów:

mapa wielkoskalowa, skala 1: 25 000
 powiększenie
 PAS 36, SŁUP 25 I SZUBIN
 wydania WIG 1939r.
 na podstawie zdjęcia topograficznego z 1876r.



3. Elewacja boczna-zachodnia.
 3a. Otoczenie pałacu od strony południowej



1. Miejscowość..... Szubin	4. Obiekt (nazwa jak w karcie) PAŁAC ob. dom mieszkalny i biura	5. Zawartość wkładki (nazwa materiału uzupełniającego) zdjęcia
2. Gmina..... kujawsko-pomorskie		
3. Województwo.....		



4. Dwór elewacja frontowa i resztki parku.
5. Elewacja tylna.
6. Schody zewnętrzne przy elewacji tylnej.

mgr Zofia Wernerowska, wrzesień 1999r.

Wkładkę założył:
(imię, nazwisko, data)

Miejsce przechowywania negatywów:



5.



6.



7.



8.



9.



10.



11. ↓

7. Elewacja tylna, okno w parterze.
8. Elewacja boczna-wschodnia, okno w parterze.
9. Parter, okno w ścianie południowej.
10. Elewacja boczna zachodnia, okna na drugim piętrze.
11. Elewacja boczna zachodnia, okna na drugim piętrze.

1. Miejscowość.....SAMOKŁĘSKI DUŻE
2. Gmina.....Szubin
3. Województwo.....kujawsko-pomorskie

4. Obiekt (nazwa jak w karcie)
PAŁAC ob. dom mieszkalny
i biura
14.

5. Zawartość wkładki (nazwa materiału uzupełniającego)
zdjęcia



12. Parter, korytarz i drzwi w ścianie południowej.
13. Balustrada klatki schodowej.
14. Klatka schodowa i naświetle.
15. Hall na parterze.

Wkładkę założył:

mgr Zofia Wernerowska, wrzesień 1999r.

Miejsce przechowywania negatywów:



18. Drzwi w elewacji południowej.



19. Parter, drzwi wewnętrzne.



Klamka drzwi wewnętrznych. 16.
Strop w hallu na parterze. 17.



1. Miejscowość.....SAMOKŁĘSKI DUŻE
2. Gmina.....Szubin
3. Województwo.....kujawsko-pomorskie

4. Obiekt (nazwa jak w karcie)

PAŁAC ob. dom mieszkalny
i biura

5. Zawartość wkładki (nazwa materiału uzupełniającego)

zdjęcia



22. Daświetle nad klatką schodową.

20. Dekoracja stiukowa, strop na parterze.

21. Dekoracja stiukowa, sufit nad pokojem w parterze.

20.

21.



Wkładkę założył: mgr Zofia Wernerowska, wrzesień 1999r.
(imię, nazwisko, data)

Miejsce przechowywania negatywów:



23. Kowalskie kraty
w oknie piwnicy
pod schodami.

24. Poddasze.

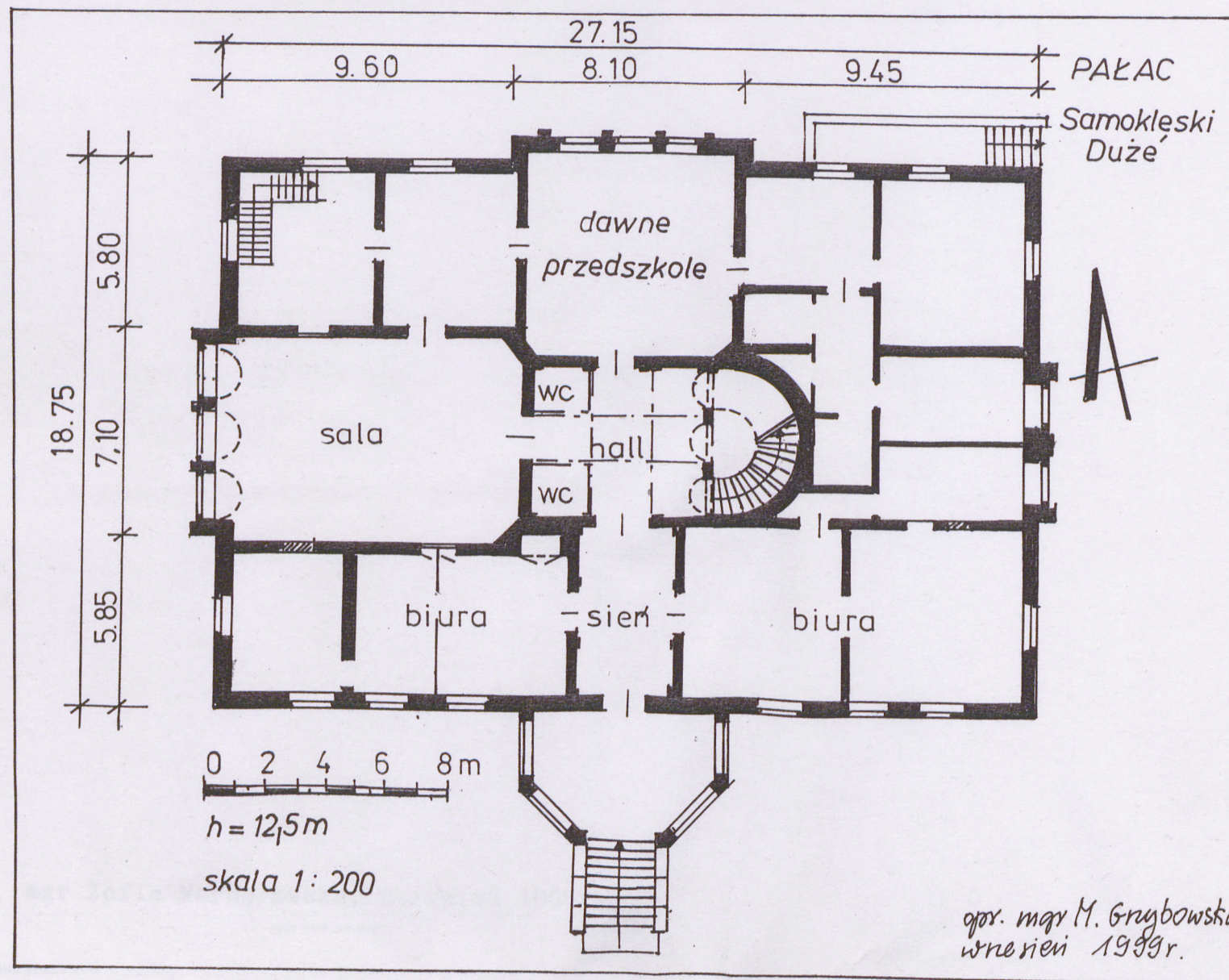


25. Stalowe kraty w oknie piwnicznym, elewacja
północna.

26. Ściana klatki schodowej, z dekoracją
architektoniczną, poziom poddasza.

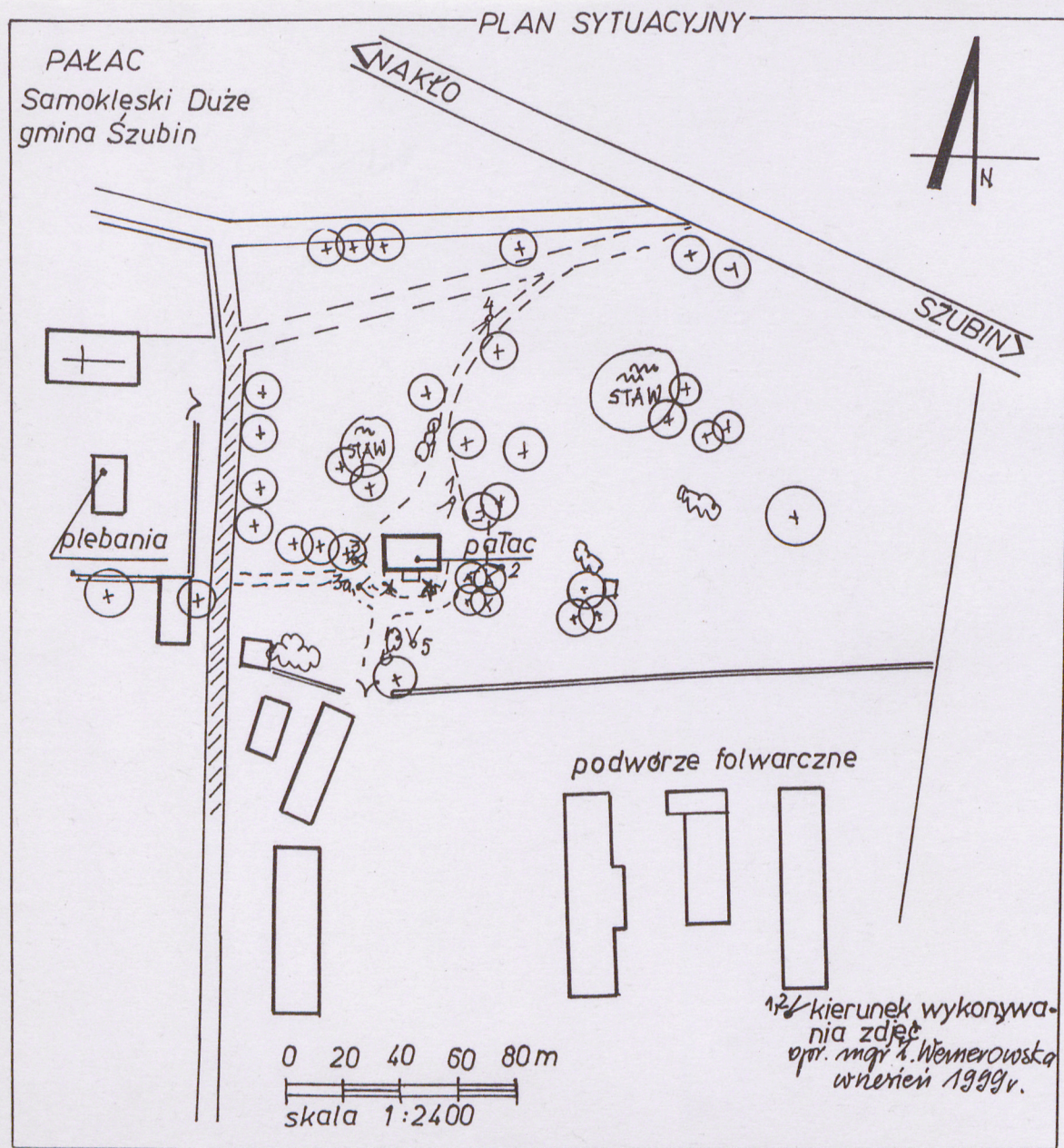


1. Miejscowość.....	SAMOKŁĘSKI DUŻE	4. Obiekt (nazwa jak w karcie)	PAŁAC ob. dom mieszkalny i biura	5. Zawartość wkładki (nazwa materiału uzupełniającego)	zdjęcia rzut parteru, plan sytuacyjny
2. Gmina.....	Szubin				
3. Województwo.....	kujawsko-pomorskie				



Wkładkę założył:

Miejsce przechowyw



27. Piwnica.

28. Podmurówka
kamienna,
elewacja
frontowa.

