

A B C D E F G H I J K L Ł M N O P R S T U V W X Y Z

Nr

4288

KUJAWSKO-  
POMORSKIE

1. Obiekt

558/5

M Ł Y N

2. Czas powstania

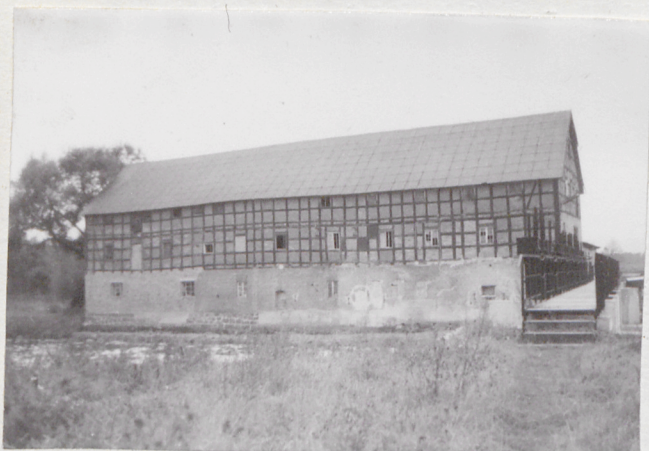
ok. poł. XIX w.

3. Miejscowość

C H O B I E L I N

11. Zdjęcia, rzut, przekrój, sytuacja, orientacja

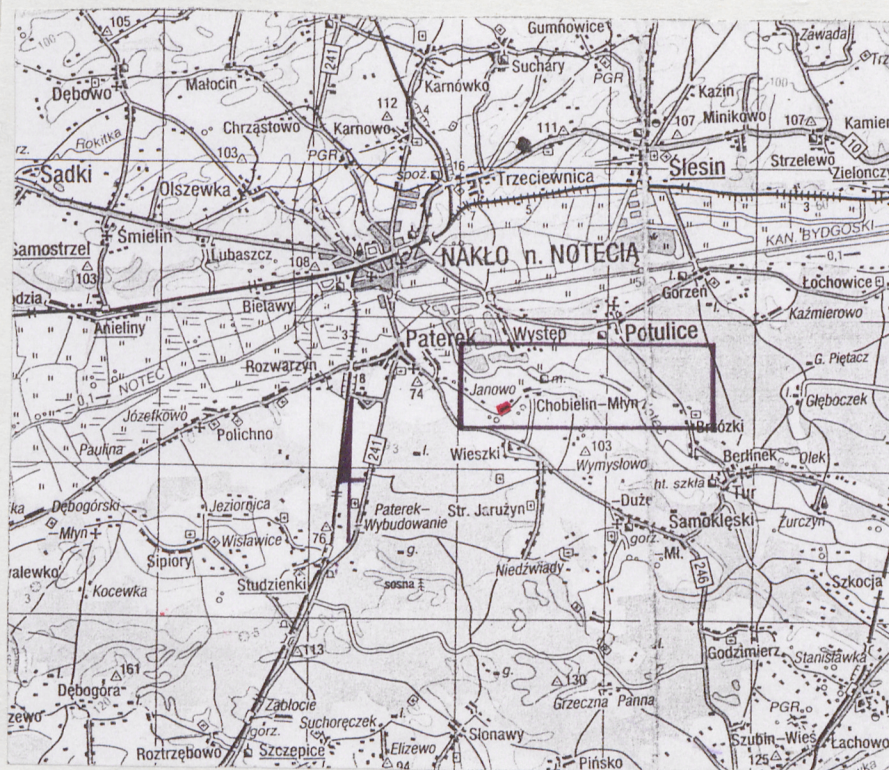
1. widok na elewację pd.  
młyna, od strony Noteci



2. elewacja zach. młyna  
i widok na jaz wodny



plan orientacyjny,  
skala 1 : 200000



4. Adres 89-100 Nakło  
Chobielin

nr hipoteczny

5. Przynależność administracyjna

województwo bydgoskie

gmina Szubin

pow. NAKŁO

6. Poprzednie nazwy miejscowości

niem: Chabelin

Kobielin

7. Przynależność administracyjna  
przed 1 VI 1975

województwo bydgoskie

powiat Szubin

8. Właściciel i jego adres

Fundacja Potulicka

Wojnowo

86- 014 Siecienko

9. Użytkownik i jego adres

Fundacja Potulicka

Zakład Rybacki ul. Stawowa 2

89- 121 Ślesin

10. Rejestr zabytków

Nr A/277/1-5 data 30.09.1991r.



sytuacja - budynek młyna położony nad korytem odnogi Noteci, na prawym brzegu rzeki; w miejscowości Chobielin, w pn. części wsi; w sąsiedztwie młyna, od strony wsch. dom i niewielkie podwórze gospodarcze; teren na którym znajduje się młyn wraz z domem i podwórzem otoczony ogrodzeniem / siatka ogrodzeniowa z bramą wjazdową i bramką wejściową od strony elewacji pn. młyna /; od strony pn. do budynku młyna przylega parterowa dobudówka / część wsch. elewacji pn. / z lat 70.XX wieku; od strony pd. do młyna przylega jaz wodny;

materiał, konstrukcja, technika

ściany - w strefie przyziemia z głazów granitowych i z cegły pełnej, ceramicznej na zaprawie wapiennej, fragmentami uzupełnione betonem; wyższe kondygnacje - ściany szachulcowe / szkielet drewniany wypełniony cegłami ceramicznymi, pełnymi na zaprawie wapiennej /; górna część elewacji zach. oszalowana;

stropy - między wszystkimi kondygnacjami drewniane, oparte na podciągach biegnących wzdłuż budynku i na ryglach ścian zewnętrznych, obciążenia z podciągów przenoszą drewniane słupy;

więźba dachowa - płatwiowo - jętkowa z dwoma rzędami słupów;

dach, pokrycie dachu - dach dwuspadowy, pokryty płytami azbestowo-cementowymi na drewnianych łątach;

posadzki, podłogi - w przyziemiu szlichta cementowa, na wyższych kondygnacjach podłogi drewniane z prostych, szerokich desek;

schody - zewnętrzne - od strony elewacji pn. cementowe, proste stopnie na rampę; wewnętrzne w typie drabiny, drewniane, proste, strome, ograniczone prostą balustradą;

cd. wkładka nr 1

Chobielin należał w średniowieczu do kasztelani nakielskiej. W 1572r. istniał tu folwark w skład którego wchodził młyn nad Notecią, pięć domów i pola uprawne.

Na pocz.XIXw. folwark z młynem istniał nadal, zmniejszyla się jednak liczba domów - do trzech. Obecny młyn wzniesiono ok.poł. XIXw. na prawym brzegu odnogi Noteci na terenie posiadłości zakupionej w 2 poł. XIXw. przez rodzinę von Falkenberg. Do rodziny von Falkenberg należały również magazyny zbożowe w Nakle, przy ul. Zanotecie, zwane "Ablagą".

W okresie 20-lecia międzywojennego jako właściciele dóbr w Chobielinie figurują p.p. Reysowscy.

Po wojnie w 1946r. na mocy upaństwowienia majątków folwark w Chobielinie włączono w teren PGR Wieszki. Od lat 60. młyn przejęło Państwowe Gospodarstwo Rybackie Zakład Rybacki Ślesin, posiadający na terenie Chobielina stawy rybne, wykorzystujący młyn jako magazyn paszowy. Od 1 lipca 1992r. Zakład Rybacki Ślesin, a wraz z nim młyn w Chobielinie wszedł w skład Fundacji Potulickiej.

cd. wkładka nr 1



<p>14. Kubatura 4744 m<sup>3</sup></p>	<p>15. Powierzchnia użytkowa 1588,27 m<sup>2</sup></p>	<p>16. Przeznaczenie pierwotne młyn wodny</p>	<p>17. Użytkowanie obecne magazyn paszowy</p>
<p>18. Prace budowlane i konserwatorskie, ich przebieg i dokumentacja</p> <p>W XIX i XX wieku budynek kilkakrotnie odnawiany, m.in. ok. 1950r. obmurowano ściany w narożniku pd.-zach. i pn.-zach.;</p> <p>w 1984r. przeprowadzono remont zabezpieczający budynku / dokumentacja: Projekt remontu zabezpieczającego magazynu paszowego w miejscowości Chobielin, oprac. R.Kucharski, J. Semeńczuk, 1984r. /;</p> <p>1993r. likwidacja drewnianej konstrukcji jazu wodnego w/g projektu z 1990r. Hydroprojektu o/Poznań;</p>		<p>19. Stan zachowania (fundamenty, ściany zewnętrzne, ściany wewnętrzne, sklepienia, stropy, konstrukcje dachowe, pokrycie dachu, wyposażenie i instalacje)</p> <p>średni;</p> <p>budynek w znacznej części nieużytkowany, fundamenty ze śladami zawilgocenia; ubytki desek w części oszalowanej, ubytki w konstrukcji drewnianej szachulea, wykruszenie cegieł w strefie przyziemia;</p> <p>belki-elementy konstrukcyjne wnętrza częściowo zniszczone przez drewnojady, częściowo spróchniałe; konstrukcja dachowa i pokrycie dachu w stanie dobrym;</p> <p>20. Najpilniejsze postulaty konserwatorskie</p> <p>generalny remont budynku; usunięcie źródeł wilgoci, wzmocnienie ścian, szczególnie w części konstrukcji drewnianych, uzupełnienie oszalowania, zasklenie okien, uzupełnienie cegieł, wyniana zniszczonych belek z wnętrza budynku;</p> <p>zagospodarowanie budynku w większym zakresie;</p>	



21. Akta archiwalne (rodzaj akt, numer i miejsce przechowywania)

24. Uwagi różne

22. Biblioteka

KZSwP t.XI, z.14, s.2.

Słownik Geograficzny Królestwa Polskiego, 1880,  
t. I.

23. Źródła ikonograficzne i fotografia (rodzaj, miejsce przechowywania, sygnatury)

- widok na jaz wodny, fot.sprzed 1993r.,  
archiwum OW PSOZ w Bydgoszczy

25. Opracował

tekst.....mgr Agnieszka Wysocka, IX 1997r.

imię, nazwisko, data, podpis

plany, rysunki .....

j.w.

imię, nazwisko, data, podpis

zdjęcia fotogr. ....

j.w.

imię, nazwisko, data, podpis

miejsce przechowywania negatywów .....

KARTA PO WYPEŁNIENIU PODLEGA OCHRONIE NA PODSTAWIE PRZEPISÓW PRAWA AUTORSKIEGO

26. Adnotacje o inspekcjach, informacje o zmianach (daty, imiona i nazwiska wypełniających)

27. Załączniki

wkładki nr 1 - 5



1. Miejscowość.....Chobielin.....	4. Obiekt (nazwa jak w karcie)	5. Zawartość wkładki (nazwa materiału uzupełniającego)
2. Gmina.....Szubin.....	Młyn	historia, opis
3. Województwo.....bydgoskie.....		

cd. ad.12.

Do 1993r. do młyna przylegał od pd. kamienno - drewniany jaz przewałowy z upustami roboczymi i wolnymi. W 1993r. ze względu na stan techniczny jazu przeprowadzono remont kapitalny, likwidując starą konstrukcję jazu.

-----

cd. ad.13.

otwory okienne - okna drewniane, krosnowe, pojedyncze, dwudzielne czteropodziałowe, dwudzielne, sześciopodziałowe, dwudzielne, ośmiopodziałowe; metalowe, dwudzielne wielopodziałowe, okna o wykroju prostokątnym i o wykroju prostokątnym zamkniętym łukiem odcinkowym; w parterze od strony pn. okno zabezpieczone kratą; część otworów okiennych z drewnianymi, otwierającymi się na zewnątrz okiennicami dwuskrzydłowymi;

otwory drzwiowe - wejście główne - drzwi drewniane, dwuskrzydłowe, klepkowe, wewnętrzne - drewniane, jednoskrzydłowe, szpagowe, drewniane, jednoskrzydłowe, płytowe; wszystkie w ościeżach o wykroju prostokątnym;

rzut

budynek na rzucie wydłużonego prostokąta, rozwinięty w osi wsch. - zach., jednotraktowy, z wejściem głównym w osi elewacji pn.; budynek skomunikowany jedną klatką schodową komunikującą parter z poddaszem, usytuowaną w pn.- zach. części budynku, między parterem a II piętrzem we wsch. części młyna ześlizg do worków; do elewacji pn. w części wsch. przylega parterowy budynek;

bryła

zwarta, jednolita, prostopadłościenna, trzykondygnacyjna, niepodpiwniczona, kryta dachem dwuspadowym;

Wkładkę założył: mgr Agnieszka Wysocka, IX 1997r.

Miejsce przechowywania negatywów: .....



do elewacji pn., w części środkowo - zach. przylega niska, poprzedzona stopniami rampa z wejściem głównym do budynku;

#### elewacje

elewacja południowa - od strony rzeki Noteć, dziesięcioosiowa, na wysokiej, kamienno - murowanej podmurówce, w przyziemiu nieregularnie roznieśczone, zróżnicowane w wielkości wykrojów prostokątne okna; druga i trzecia kondygnacja o konstrukcji szachulcowej, o regularnym na obu piętrach rytmie otworów okiennych, prostokątnych, lecz o zróżnicowanej wielkości;

elewacja północna - z wejściem głównym, ośmioosiowa, na niskim cokole, w części środkowo - zach. niska, poprzedzona stopniami rampa, partia przyziemia ceglana, nieotynkowana, otynkowana tylko w narożniku pn. - zach., z wejściem i oknami o wykrojach prostokątnych - jedno zabezpieczone kratą, drugie okiennicą, między parterem a I piętrzem w części zach. elewacji daszek pulpitowy kryty blachą; druga i trzecia kondygnacja o konstrukcji szachulcowej z nieregularnie rozmieszczonymi oknami; ciąg elewacji zakłócony przez dodanie parterowej dobudówki w części wsch. elewacji, przylegającej ściśle do budynku młyna;

elewacja wschodnia - trzyosiowa, z bocznym wejściem w części pn. elewacji, nad nim daszek pulpitowy kryty blachą; parter i I piętro do wysokości II kondygnacji tynkowane, w I kondygnacji nieregularnie rozmieszczone okna o wykroju prostokątnym, środkowe z jednoskrzydłową, drewnianą okiennicą; wyższe partie elewacji o konstrukcji szachulcowej; z oknami o wykrojach prostokątnych;

elewacja zachodnia - dwuosiowa, w partii przyziemia murowana z cegły, nieotynkowana, na wyższych kondygnacjach oszalowana; na wysokości I i II piętra para prostokątnych okien;

#### wnętrza

na wszystkich poziomach analogiczne;

obszerne hale rozwinięte w osi wsch. - zach., nakryte stropami belkowymi, fazowanymi, wspartymi częściowo na dwóch, częściowo na pojedynczych rzędach słupów;

#### wyposażenie

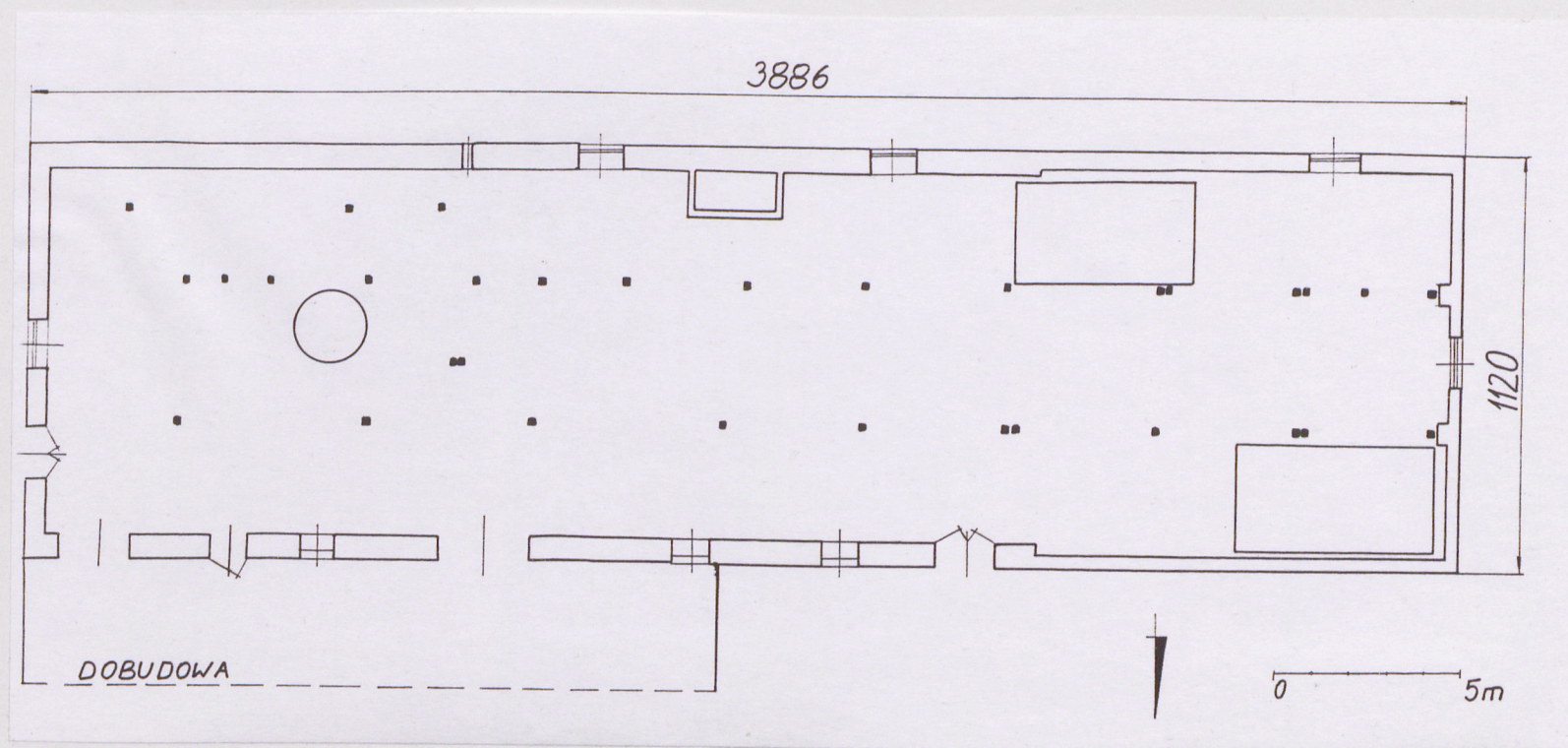
1. ześlizg do worków o konstrukcji metalowej;
2. dwie maszyny typu śrutownik;



1. Miejscowość..... <b>Chobielin</b> .....	4. Obiekt (nazwa jak w karcie)  <b>Młyn</b>	5. Zawartość wkładki (nazwa materiału uzupełniającego)  <b>opis, rzut parteru, plan sytuacyjny</b>
2. Gmina..... <b>Szubin</b> .....		
3. Województwo..... <b>bydgoskie</b> .....		

instalacje  
elektryczna, odgromowa, odpływowa;

plany: rzut parteru, skala 1 : 200

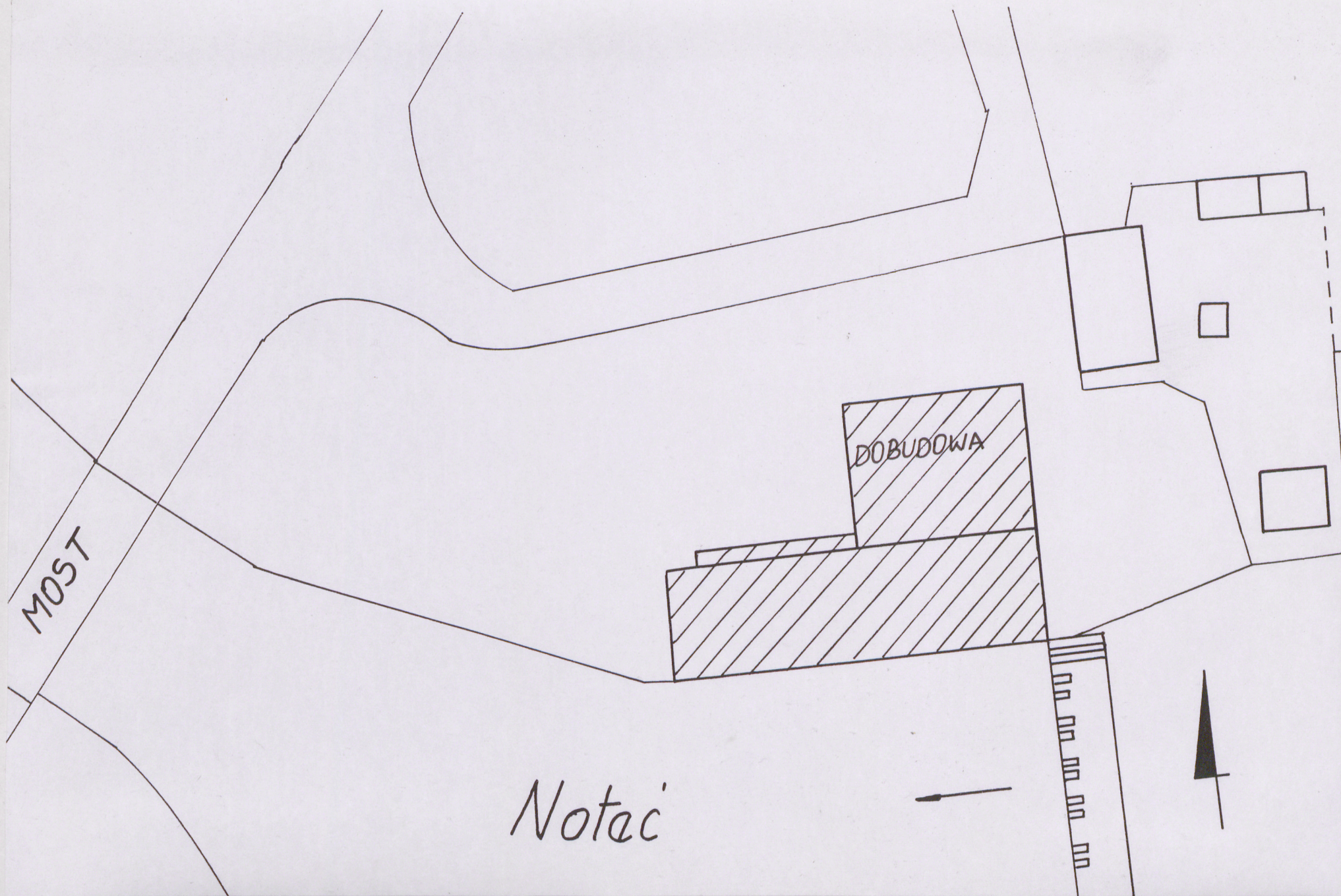


Wkładkę założył: **mgr Agnieszka Wysocka, IX 1997r.**  
(imię, nazwisko, data)

Miejsce przechowywania negatywów: .....



plan sytuacyjny, skala 1 : 500





1. Miejscowość..... <u>Chobielin</u> .....	4. Obiekt (nazwa jak w karcie)	5. Zawartość wkładki (nazwa materiału uzupełniającego)
2. Gmina..... <u>Szubin</u> .....	<u>Młyn</u>	<u>fotografie</u>
3. Województwo..... <u>bydgoskie</u> .....		

3. elewacja zach.



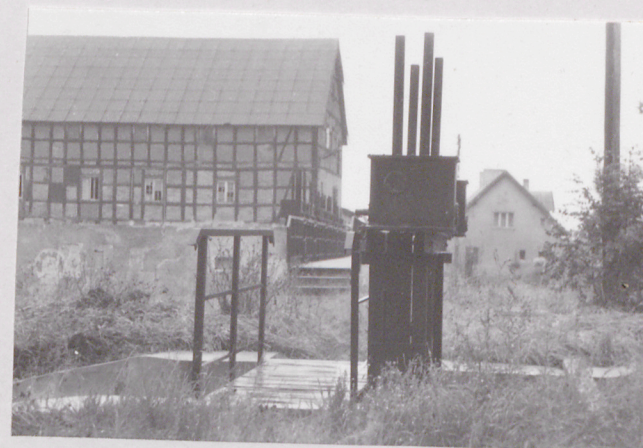
4. elewacja wsch.



5. narożnik elewacji wsch. i pd.



6. fragment elewacji pd.  
widok od strony jazu



Wkładkę założył: mgr Agnieszka Wysocka IX 1997r.  
(imię, nazwisko, data)

Miejsce przechowywania negatywów: .....



7. elewacja pn. z wejściem  
do budynku



8. elewacja pn. i fragment  
elewacji zach.



9. wejście główne do budynku  
w elewacji pn.



10. pomieszczenie parteru  
widok w kierunku wsch.



11. parter. ściana pd.



12. pomieszczenie parteru. okno  
w ścianie pn.





1. Miejscowość.....	Chobielin	4. Obiekt (nazwa jak w karcie)		5. Zawartość wkładki (nazwa materiału uzupełniającego)	
2. Gmina.....	Szubin	Młyn		fotografie	
3. Województwo.....	bydgoskie				

13. wejście z parteru na I p.



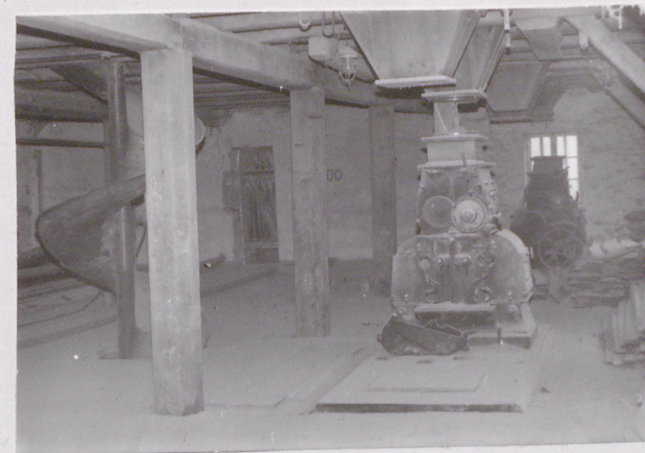
14. I piętro. widok w kierunku zach.



15. ześlizg z poziomu I piętra na zewnątrz. widok w kier. pn.



16. II piętro. widok w kier. zach.



Wkładkę założył: mgr Agnieszka Wysocka IX 1997r.  
(imię, nazwisko, data)

Miejsce przechowywania negatywów: .....



17. IIp. widok w kier.wsch.



18. IIp. okno



19. wejście z II piętra na poddasze



20. poddasze.widok w kier. pn.-zach.



21. poddasze.wieżba dachowa



22. wieżba dachowa





1. Miejscowość.....Chobielin.....	4. Obiekt (nazwa jak w karcie)	5. Zawartość wkładki (nazwa materiału uzupełniającego)
2. Gmina.....Szubin.....	Młyn	fotografie. fotografie archiwalne
3. Województwo.....bydgoskie.....		

23. widok na jaz wodny na Noteci

1. widok na jaz wodny na Noteci  
/stan przed 1993r. /

Wkładkę założył: mgr Agnieszka Wysocka IX 1997r.  
(imię, nazwisko, data)

Miejsce przechowywania negatywów: .....