

1. Obiekt

D W Ó R

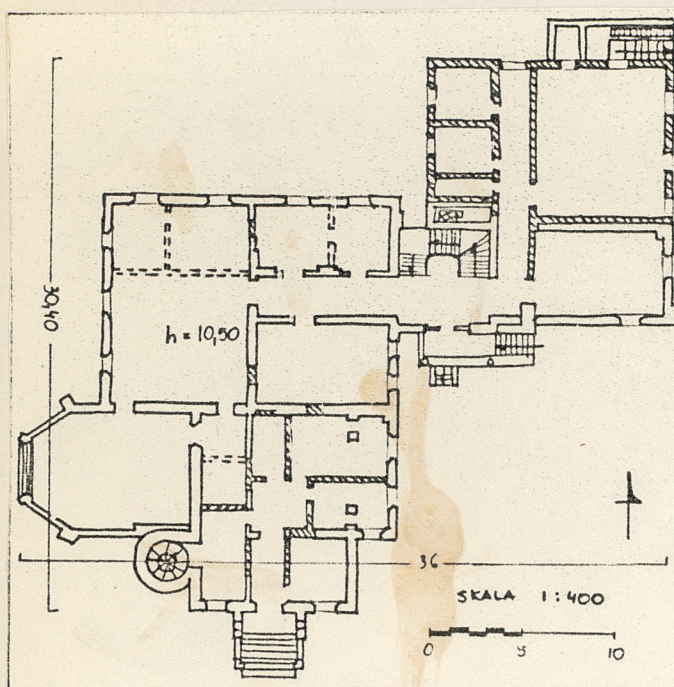
2. Czas powstania

po poł.XIXw.

3. Miejscowość

C Z A R N E

11. Zdjęcia, plan sytuacyjny, rzuty



4. Adres

nr hipoteczny .....

5. Przynależność administracyjna

województwo włocławskie

gmina Wielgie

pow. LIPNO

6. Poprzednie nazwy miejscowości

7. Przynależność administracyjna  
przed 1.VI.1975 r.

województwo bydgoskie

powiat lipnowski

8. Właściciel i jego adres

Zbiorcza Szkoła Gminna  
w LIPNIE

9. Użytkownik i jego adres

Szkoła Podstawowa  
w Czarnem

10. Rejestr zabytków

Nr A/1743/1-2 data 22.06.2012

autor zdjęć A.Ziółkowski  
data wykonania lipiec 1983  
miejsce przechowywania negatywów

Neg. BBiD2 ntocianek A/C-20



12. Autorzy, historia obiektu, określenia stylu.

Wieś Czarne należała w XVIII w. do Fląskowskich.

Dwór zbudowano po poł. XIX w. Po wojnie przebudowany i zaadaptowany na szkołę. W l. 1979-1982 gruntownie remontowany i rozbudowany.

Dwór późnoklasycystyczny.

13. Opis (sytuacja, materiał i konstrukcja, rzut, bryła, elewacje, dach wnętrze wyposażenie, instalacje)

Wieś Czarne leży na pld-wsch. od Lipna i na pln-wsch. od jez. Czerskiego. Dwór położony jest w pln. części wsi, na osi kościoła, w pobliżu drogi z Rumianek Czarnych.

Dwór murowany z cegły, otynkowany, dach pokryty blachą stalową ocynkowaną. Wieża płatwiowagastropy Kleina, schody żelbetowe wyłożone lastrikiem, schody zewnętrzne betonowe, balustrada metalowa. Balustrada balkonu, kolumny i balustrada na wieży żeliwne. Stolarka okienna sosnawa, malowana olejno, osadzona na zawiasach czopowych, okna ościeżnicowe, podwójne. Stolarka drzwiowa nowa - typowa. Posadzki lastriko i parkiety z deszczulek dębowych. Ponad aulą strp kasetonowa /nowy/.

Dwór zwrócony jest frontem na pld. Założony na planie nieregularnym. Do części środkowej wysuniętej szerokim, bocznym /po str. zach./ ryzalitem w elewacji południowej dostawiona jest od zach. okrągła wieża widokowa, od wsch. prostokątne skrzydło boczne.

Dwór piętrowy z dwupiętrową wieżą i parterowym skrzydłem wsch. Podpiwniczony częściowo /bez skrzydła wsch./, w piwnicach sklepienia kolebkowe. Nakryty dachami dwu- i trzypadowymi. Układ wnętrza w skrzydle wsch. jednotraktowy, w pozostałej części wielotraktowy, przebudowany w związku z adaptacją na szkołę.

Elewacja frontowa korpusu głównego czteroosiowa z trójosiowym, wydatnym ryzalitem. Środkowa oś ryzalitu szersza, poprzedzona jest przed otworem wejściowym szerokimi schodami jednobiegowymi, ponad którymi wsparty na czterech żeliwnych, kanelowanych kolumnach balkon. Balustrada balkonu żeliwna z wygiętych łukowo prętów. Trzy otwory górnej kondygnacji zamknięte półkoliście, zwieńczone są szerokimi profilowanymi opaskami. Nad prostokątnymi otworami okiennymi gzymsy podparte parami konsolek, zwieńczone rozetkami pośrodku. Cały budynek obiega szeroki, profilowany gzyms koronujący, pomiędzy kondygnacjami dwa półwałki. W skrzydle wsch. elewacja pld. podzielona jest sześcioma ślepymi arkadami o wykroju półkolistym, pod którymi tablaty w kształcie leżącego prostokąta. Zwieńczona jest wysoką attyką z kolistymi tablatami

/c.d. na wkładce/



14. Kubatura	15. Powierzchnia użytkowa	16. Przeznaczenie pierwotne	17. Użytkowanie obecne
5.451,20 m <sup>3</sup>	548,90 m <sup>2</sup>	mieszkalne	szkoła
18. Prace budowlane i konserwatorskie, ich przebieg i dokumentacja  W latach 1979-1982 przeprowadzono gruntowny remont wraz z przebudową. W trakcie prac założono nowe stropy /poprzednio w piwnicach sklepienie łukowe, na pozostałych kondygnacjach stropy drewniane/; schody drewniane wymieniono na żelbetowe, wykonano na wzór poprzedniejszą drewnianą balustradę schodów. Wymieniono podłogi, stolarkę drzwiową i strop kasetonowy. Rozebrano piece kaflowe. Przebudowano wnętrze, zmieniając jego układ /pierwotnie amfilada/. Pokryto na nowo dachy. Wymieniono stolarkę okienną w wieży. Wykonawca: WPBK Włocławek, oddz. Lipno. Dokumentacja znajduje się na miejscu.		19. Stan zachowania (fundamenty, ściany zewnętrzne, ściany wewnętrzne, sklepienia, stropy konstrukcje dachowe, pokrycie dachu, wyposażenie i instalacje)  Stan zachowania dobry.	
20. Najpilniejsze postulaty konserwatorskie			



21. Akta archiwalne (rodzaj akt, numer i miejsce przechowywania)

22. Bibliografia

Katalog Zabytków Sztuki w Polsce, t.XI pod red.  
T.Chrzanowskiego i M.Korneckiego, z.9 pow. lipnowski,  
Warszawa 1969 s.10.

23. Źródła ikonograficzne i fotografie (rodzaj, miejsce przechowywania, sygnatury)

24. Uwagi różne

25. Wypełnił

E.Halama i K.Kotula  
imię i nazwisko

data lipiec 1983 r.

26. Sprawdził

imię i nazwisko

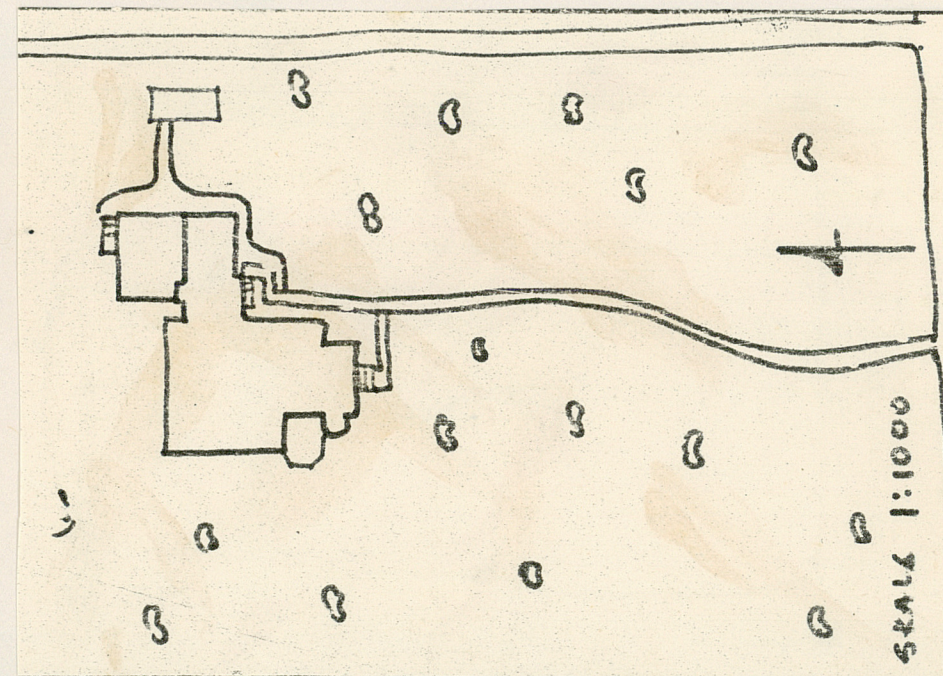
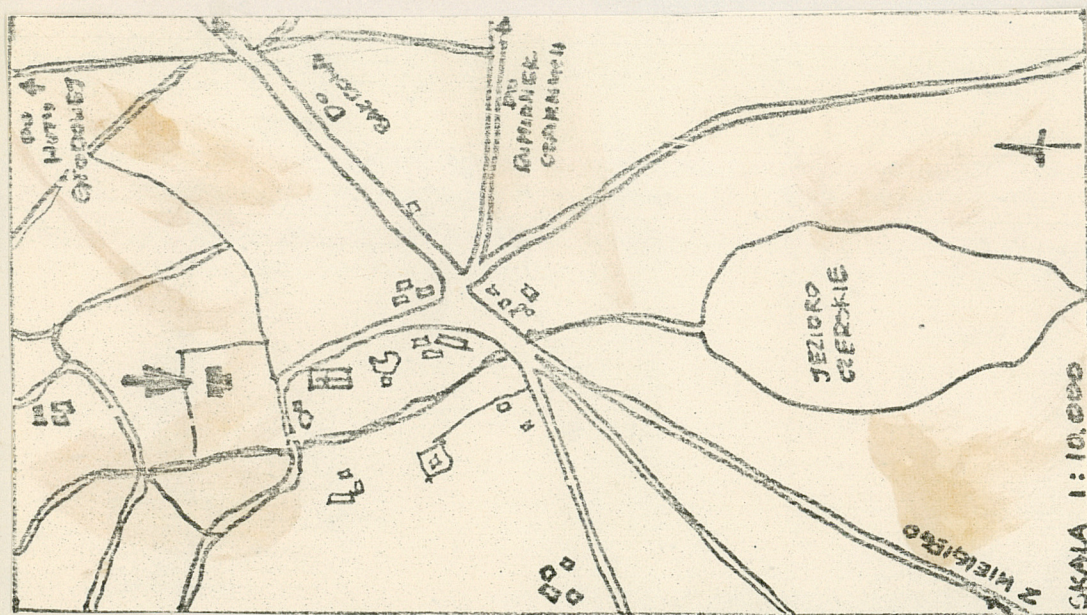
data

27. Załączniki



1. Miejscowość C Z A R N E	2. Obiekt (nazwa jak w karcie) D W Ó R	3. Zawartość wkładki (nazwa obiektu lub materiału uzupełniającego) c.d. opisu, plany - sytuacyjny i orientacyjny, zdjęcia
-------------------------------	-------------------------------------------	------------------------------------------------------------------------------------------------------------------------------

na osi arkad. Pod attyką szeroki, profilowany gzyms. Po stronie zach. w części ryzalitowo wysuniętej wejście poprzedzone balkonem na dwóch murowanych kolumnach. Cylindryczna wieża ma niski cokół oddzielony szerokim półwałkiem; małe, prostokątne okienka u góry obwiedzione są opaskami; w górnej kondygnacji, którą obiega żeliwny balkon duże otwory okienne zamknięte półkoliście z szerokimi, profilowanymi opaskami. Na wieży niski dach namiotowy ze sterczyną obeliskową na kuli. Pozostałe elewacje przebudowane, współczesne. We wnętrzu balustrada klatki schodowej tralkowa, nowa, wykonana na wzór poprzedniej. Okna 2-dzielne, 4-poziomowe i 3-poziomowe. Drzwi frontowe z nadświetlem, balkonowe oszklone i we wnętrzu nowe. W budynku jest instalacja elektryczna, wodno-kanalizacyjna i c.o.



Wkładkę założył: E. Halama i K. Kotula, lipiec 1983 r.  
(imię, nazwisko, data)

Wzór ODZ 1978 r.

Miejsce przechowywania negatywów: .....







1. Miejscowość

C Z A R N E

2. Obiekt (nazwa jak w karcie)

D W O R

3. Zawartość wkładki (nazwa obiektu lub materiału uzupełniającego)

zdjęcia



Stan zachowania dworu w trakcie remontu we wrześniu 1980 r.

Wkładkę założyli: E. Halama i K. Kotula, lipiec 1983 r.  
(imię, nazwisko, data)

Miejsce przechowywania negatywów: .....

Wzór ODZ 1978 r.