

1. Obiekt

KAMIENICA -

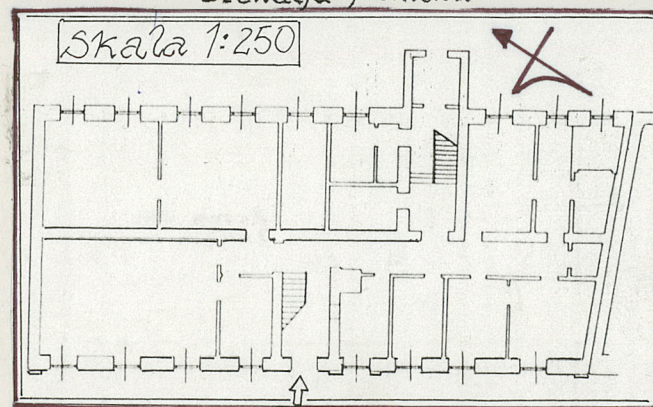
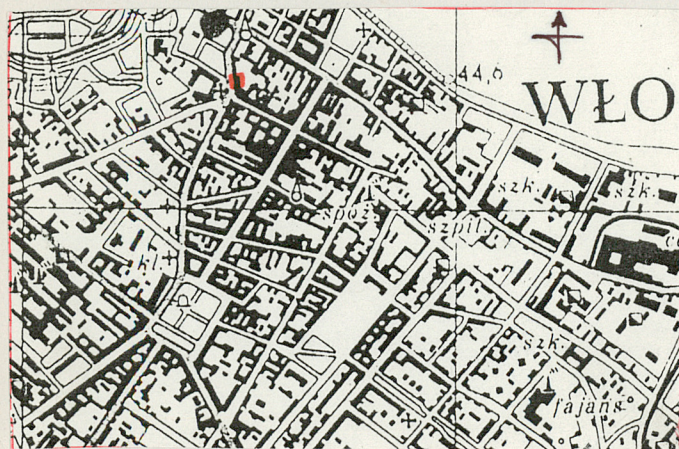
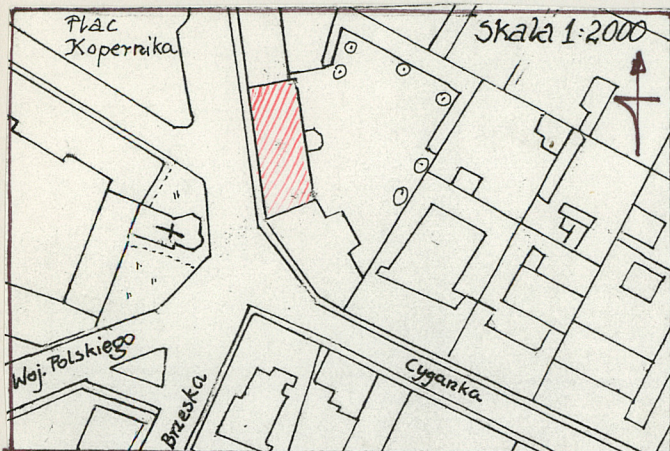
2. Czas powstania

1908-17

3. Miejscowość

WŁOCŁAWEK

11. Zdjęcia, plan sytuacyjny, rzuty



4. Adres Państwowa Inspekcja Ochr.
Środowiska
Pl. Kopernika 1

nr hipoteczny 35717 Ks. Wiecz.

5. Przynależność administracyjna

województwo włocławskie

gmina - pow. miejski

6. Poprzednie nazwy miejscowości

7. Przynależność administracyjna
przed 1.VI.1975

województwo bydgoskie

powiat Włocławek

8. Właściciel i jego adres Skarb Państwa
Państwowa Inspekcja Ochrony
Środowiska
Pl. Kopernika 1

87-800 WŁOCŁAWEK

9. Użytkownik i jego adres

J.W.

10. Rejestr zabytków

Nr data

autor zdjęć 15.11.1992r.,
data wykonania Zb. Przybyszewski
miejsce przechowywania negatywów
PSOZ we Włocławku

12. Autorzy, historia obiektu, określenia stylu.

Kamienica przy Pl. Kopernika 1 znajduje się na parceli, która do okresu I wojny światowej stanowiła całość z Kamienicą z Kopernika 2, w 1818r. Jan Berhard, kiedy nabywał dom z placem i wszystkimi przyległościami od W. Przytuskiego mowa była o tym, że poprzednimi właścicielami byli kolejno: - Kapituła kujawska, która sprzedawała nieruchomość burmistrzowi m. Włocławka "JP Klatonowi" w 1799, potem Zonnenberg i sprzedający W. Przytusi, w 1888r. na placu stała murewana piętrowa kamienica pokryta dachówką i także oficyna mieszcząca cerkiew pułku dragonów - użytkowana do 1908r. tj. do czasu wybudowania cerkwi na Nowym Rynku, kolejnymi właścicielami byli kolejno 1897 Feliks i Aleksandra Wiśniewscy, 1908 - Wiśniewski, Zagorska, 1909 M. Sledzińska, w 1917 Janina Steinbok i J. Józef Honigman, - które założyły prywatne gimnazjum Żeńskie typu humanistycznego - z salami wykładowymi w kamienicy przebudowanej przy Pl. Kopernika 1/obok mieścił się internat/ w 1918r. *Olzszakowski* *zdał jego przebudowę*, ok. 1926r. cała nieruchomość na mocy darowizny przeszła na własność "Towarzystwa Oświata i Wychowanie", od 1930 na własność S.S. Urszulanek do II. wojny światowej. Po 1945r. nieruchomość wraz z sąsiednimi Cyganka 28i Kopernika 2 - była użytkowana przez fabrykę Celulozy. W latach sześćdziesiątych

13. Opis (sytuacja, materiał i konstrukcja, rzut, bryła, elewacje, dach, wnętrze, wyposażenie, instalacje)

SYTUACJA : Budynek zlokalizowany na południowo - zachód od Starego Miasta w zwartej zabudowie, u zbiegu trzech ulic : Brzeskiej, Cyganki i Karnkowskiego, w południowo - wsch. narożniku Placu Kopernika, w bliskim sąsiedztwie Katedry.

MATERIAŁ I KONSTRUKCJA : Układ konstrukcyjny podłużny, ściany obwodowe i działowe kondygnacji nadziemnych budynku - z cegły palonej na zaprawie wapiennej, ściany podziemia - z cegły i częściowo z kamionki otoczków o średnicy do 30 cm na zaprawie wapiennej, grubość ścian konstrukcyjnych, osłonowych - ok. 0,70 m. Stropy międzykondygnacyjne, z płyt betonowych wsuwanych w stalowe belki z izolacją termiczną - akustyczną / grubość 0,35 m/, strop najwyższy / pierwotny / - drewniany belkowy, ze ślepą podłogą na strychu polepa wypełnioną zasypką wapienno - gruzową, podsufitka z tynków cementowo - wapiennych, w najwyższej kondygnacji - wapienna, dach nad budynkiem siodłowy, o małej stromiznie, ustrój więźby - drewniany płatwiowo - jętkowy, pokrycie dachu papą na pełnym odeskowaniu, na zewnątrz elewacja z gładkimi tynkami z aplikacją / narzutem / detalu architektonicznego - dekoracyjnego / pilastry, festony, maszkarony i. nad pomieszczeniami piwnicznymi sklepienia łukowe i odcinkowe na belkach stalowych opartych na ścianach poprzecznych i ścianach podłużnych, strop nad klatką schodową oraz podest ze stropem przy klatce ceglany, odcinkowy na belkach stalowych schody jednobiegowe, bieg z parteru na piętro / i wyżej / z prefabrykowanych stopni żelbetonowych pokrytych wykładziną, lastryko, osadzonych wspornikowo w murze, balustrada wypełniona formami dekoracyjnymi - kowal-skimi, schody do piwnicy betonowe,

RZUT : - budynek wzniesiony na rzucie wydłużonego prostokąta, dwutraktowy, z klatką schodową od frontu na osi bezpośrednio wyprowadzoną na poprzeczny korytarz wewnętrzny bok południowy budynku rozszerzony o jedną oś - od strony wschodniej / podwórza / - gdzie prostokątny przedsionek / przybudówka / na wysokości czwartej osi od południa,

BRYŁA : - Budynek dwupiętrowy, częściowo podpiwniczony / w przyziemiu z prawej strony od osi - okienka, dziewięćoosiowy od strony frontu, dziesięćoosiowy od str. podwórza przekryty dachem dwuspadowym, niskim z małymi lukarnami na obie strony - doświetlającymi strych,

14. Kubatura 5.385,2 m ³	15. Powierzchnia użytkowa 1053,0 m ²	16. Przeznaczenie pierwotne sakralne, Oświatowe	17. Użytkowanie obecne Biurowe
18. Prace budowlane i konserwatorskie, ich przebieg i dokumentacja - Kilkakrotnie przebudowywane wnętrza- 1976 -7 Remont kapitalny z wymianą stropów 1981 - Prace elewacyjne 1991- 2 Remont kapitalny obiektu - Inwentaryzacja Budowlana - 1991r.		19. Stan zachowania (fundamenty, ściany zewnętrzne, ściany wewnętrzne, sklepienia, stropy, konstrukcje dachowe, pokrycie dachu, wyposażenie i instalacje) dobry	
20. Najpilniejsze postulaty konserwatorskie -Remonty w budynku należy przeprowadzać w uzgodnieniu z WKZ, - Należy zachować elewację frontową z całym jej wystrojem architektonicznym , Badania architektoniczne piwnic ,			

21. Akta archiwalne (rodzaj akt, numer i miejsce przechowywania)

" Magistrat" AKTA Magistratu miasta Włocławka, Nr 1950 PAW
Akta Budowlane Nr 99/18 PU 3
Księga Hipoteczna Nr 4, PBN

22. Bibliografia

Arentowicz Z.: Włocławek, Włocławek 1933.,
Morawski M.: Monografia Włocławka , W-ek 1933
Studium Urbanistyczno-konserwatorskie, kwartał "W", T.II
PP PKZ, Toruń 1984r.,

23. Źródła ikonograficzne i fotografie (rodzaj, miejsce przechowywania, sygnatury)

Dokumentacja Fotograficzna - Dział Architektury PSOZ we
Włocławku,
Negatywy - Pracownia Fotograficzna PSOZ /tamże/
Plan sytuacyjny nieruchomości z 1897 r., / Ks.hip.4.PBN/

24. Uwagi różne

25. Wypełnił

Piotr Dębicki

10.11.1992 r.,

26. Sprawdził

27. Załączniki

Nr 1 c.d. pkt. 13

Nr 2 zdjęcia

1. Miejscowość W Ł O C Ł A W E K	2. Obiekt (nazwa jak w karcie) K A M I E N I C A	3. Zawartość wkładki (nazwa obiektu lub materiału uzupełniającego) c.d. pkt.13 /opis/
-------------------------------------	---	--

ELEWACJE : Frontowa, reprezentacyjna, trójkondygnacyjna, dziewięcioosiowa, w całości boniowana z wyjątkiem podokiennego pasa gładkiego, który w osiach okien posiada prostokątne, płytkie wnęki długości równej szerokości okien , elewacja opięta w narożach występującymi z lica ściany - w przyziemiu nakładanymi w układzie pionowym boniami / w tynku / wyżej zdwojonymi , pilastrami, z kanelami na całej wysokości, o kapitelach jońskich, dźwigające- wysadzone belkowanie z dekoracyjnymi architravem ujętym otwartymi palmetami część środkowa, wejściowa występująca / zryzalitowana / , w przyziemiu otwór drzwiowy zakończony półkoliście, w nim drzwi - dwuskrzydłowe, futrynowe, z drewna dębowego ramowo - płycinowe, w połowie przeszklone, obłożone ażurową dekoracyjną- kratką kowalską , z dwudzielnym, półkolistym nadświetlem w podłuczcu, pierwszą kondygnację od pozostałych oddziela gzyms kordonowy przechodzący w fryz dekoracyjny , stylizowany - arabeską, otwory okienne ujęte tynkowanymi opaskami , na piętrze z uszami wzbogacone o naczółki w formie krótkich, skrajnych pilastrów dźwigających belkowanie zakończone skośnym odcinkiem gzymsu, przestrzeń nadokienną wypełnia symetryczny ornament roślinny- / groteska /, parapety okien na drugim piętrze podtrzymywane przez konsolki z liśćmi akantu, pomiędzy którymi girlandy, część środkowa w górnych kondygnacjach ujęta plastrami jońskimi, otwór okienny na piętrze zakończony szczytem naczółkowym, w przyziemiu cokół z odsadzką w formie półwałka, w górnej partii ściany zwieńczone szerokim pasem - fryzem z kanelami, wyżej pod profilowanym , wysadzonym gzymsem koronującym- fryz ząbkowy . Elewacja podwórzowa dziesięcioosiowa, w czwartej od południa ryzalit z wiatrołupem w przyziemiu / współczesny /, okna dwuskrzydłowe z nadświetleniem uchylanym od góry , szczytem pd. i pn. budynek ograniczy z sąsiednimi budynkami ,

WNETRZE : o zmienionym układzie, pozbawione pierwotnego wystroju , łącznie z wymianą stropów z belkowych na betonowe .

INSTALACJE : elektryczna , wodno - kanalizacyjna , c.o., telefoniczna

Wkładkę założył: Piotr Dębicki 20.11.1992r.
(imię, nazwisko, data)

PSOZ Włocławek

Miejsce przechowywania negatywów:

c.d. Punktu 12 / historia/

kamienica ta była użytkowana przez szkołę podstawową Nr 3, następnie jako biurowiec ówczesnych władz partyjnych, w latach osiemdziesiątych przez filię ATR z Bydgoszczy, obecnie przez Państwową Inspekcję Ochrony Środowiska.

1. Miejscowość
W Ł O C Ł A W E K

2. Obiekt (nazwa jak w karcie)
K A M I E N I C A

3. Zawartość wkładki (nazwa obiektu lub materiału uzupełniającego)
Zdjęcia



1. Elewacja frontowa
2. Elewacja front. - część środkowa.
3. Ryzalit od str. podwórza/pn/
4. Elewacja tylna - podwórzowa.

Wkładkę założył: Piotr Dębski 20.11.1992r.,
(imie, nazwisko, data)

Miejsce przechowywania negatywów: PSOZ we Włocławku