

1. Obiekt

GIMNAZJUM SS URSZULANEK -

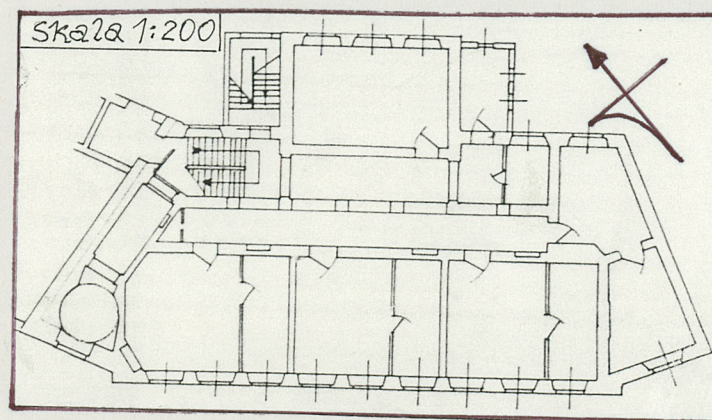
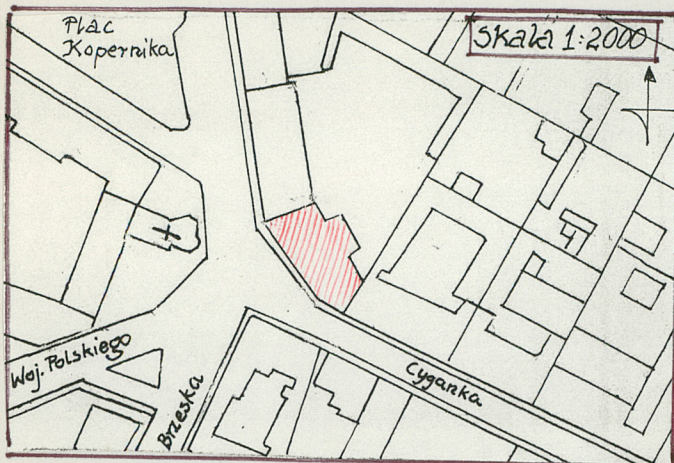
2. Czas powstania

1928r.,

3. Miejscowość

W Ł O C Ł A W E K

11. Zdjęcia, plan sytuacyjny, rzuty



autor zdjęć Zb. Przybyszewski  
data wykonania 17.11.1992r.,  
miejsce przechowywania negatywów

PSOZ we Włocławku

Elewacja frontowa

4. Adres ul. Cyganka 28

87-800 WŁOCLĄWEK

nr hipoteczny

5. Przynależność administracyjna

województwo włocławskie

gmina - pow. miejski

6. Poprzednie nazwy miejscowości

7. Przynależność administracyjna  
przed 1.VI.1975

województwo bygoskie

Włocławek

powiat

8. Właściciel i jego adres Skarb Państwa  
Zakłady Papiernicze "Gulosa"

ul. Ogniowa 7

87-800 WŁOCLĄWEK

9. Użytkownik i jego adres

Urząd Wojewódzki  
ul. 3-go Maja 17  
87-800 Włocławek

10. Rejestr zabytków

Nr ..... data .....



12. Autorzy, historia obiektu, określenia stylu.

Na początku XIXw. na placu, gdzie obecnie usytuowany jest budynek znajdowały się bliżej nieokreślone zabudowania zaznaczone na planie Włocławka z 1818r.

W 1925 r. w związku z planowaną budową szkoły zostało wydane pozwolenie na rozebranie domu parterowego,

W 1928 r. przyszkole gimnazjalnej Steinbokówny zostało wybudowane Seminarium Żeńskie, które w 1931 roku razem z istniejącym gimnazjum przeszło na własność SS Urszulanek,

Po 1945 roku budynek ten przez ok. piętnaście lat był użytkowany przez fabrykę Głulozy, następnie przez Kuratorium Oświaty-szkółę podstawową następnie przez Liceum Ogólnokształcące im. Mikołaja Kopernika, następnie przez KWMO - od 1975 r., obecnie przez Urząd Wojewódzki,

13. Opis (sytuacja, materiał i konstrukcja, rzut, bryła, elewacje, dach, wnętrze, wyposażenie, instalacje)

SYTUACJA: Budynek położony w centrum miasta, w zwartej zabudowie miejskiej, u zbiegu trzech ulic: Brzeskiej, Wojska Polskiego, i Cyganki w bliskim sąsiedztwie zespołu budynków Wyższego Seminarium Duchownego, naprzeciwko kościoła seminaryjnego p.w. św. Witalisa.

MATERIAŁ I KONSTRUKCJA: obiekt murowany, zbudowany na wysokich piwnicach /suteryny/ ściany obwodowe, działowe, konstrukcyjne z pełnej cegły ceramicznej na zaprawie wapienno - cementowej, otynkowane, z rozróżnieniem faktury: w przyziemiu dekoracyjne opracowanie lica muru przez profilowanie krawędzi poszczególnych ciosów o powierzchni typu groszkowej, w wyższych kondygnacjach ściany wyprowadzone tynkiem z dodatkiem grysiku kamiennego oraz tynk narzutowy, gładki zastosowany w podziałach pionowych i obramowaniach okien, stropy międzypiętrowe - drewniane, belkowe z izolacjami termiczno - akustycznymi, grubości 40 cm, belki stropowe w części środkowej trzech pierwszych kondygnacji wsparte na szeregowych filarach, na belkach ślepa podłoga i parkiet, od spodu podsufitka z tynkiem wapiennym, strop nad ostatnią kondygnacją, drewniany, belkowy bez podłogi na strychu, ślepy pułap z desek obrzynanych ułożonych na listwach, warstwa izolacyjna o grubości 10 cm. z mieszaniny żwiru i trocin, dach nad budynkiem wielospadowy; ustrój dachu drewniany płatwiowo - kleszczowy, pokrycie dachu z blachy ocynkowanej na pełnym deskowaniu, wzdłuż okapów założono rynny wiszące, rury spustowe zakończone żygaczami, komunikacja w pionie odbywa się schodami z lastricą w klatce pierwotnej i "wtórnej" ewakuacyjnej z gładzi cementowej; monolityczne schody z lastricą kryte w całości deskami, balustrada metalowa z dębową profilowaną poręczą, drzwi jednoskrzydłowe, dwuskrzydłowe fasowane, płycinowe osadzone na zawiasach w drzwiach przymocowanych do węgarów; zewnętrzne jednoskrzydłowe płycinowe - opierzone klepkami; od zew. do suteryn-/kotłownia / drzwi drewniane pobite blachą; okna prostokątne, krzyżowe, skrzynkowe, okna półkolisty oraz okna o wykroju kwadratowym w przyziemiu, podłogi w budynku wyłożone parkietem, w kotłowni posadzka z gładzi cementowej, RZUT: budynek wzniesiony na planie nieregularnego, złożonego wieloboku - dostosowanym do przebiegu ulic i istniejących zabudowań, bok frontowy dłuższy z dwóch stron z uskokiem przechodzący w ukośne skrzydła, od strony wnętrza zabudowanej działki, mocno wysadzony ryzalit w części środkowej po bokach przybu-



14. Kubatura	15. Powierzchnia użytkowa	16. Przeznaczenie pierwotne oświatowo-wychowawcze	17. Użytkowanie obecne administracyjne
18. Prace budowlane i konserwatorskie, ich przebieg i dokumentacja Kolejni użytkownicy kilkakrotnie remontowali budynek, około 1970 r. dobudowano czterokondygnacyjną klatkę ewakuacyjną , przebudowanie wnętrza , związane z remontem kapitalnym w roku 1975-6, przebudowa kotłowni około 1981,		19. Stan zachowania (fundamenty, ściany zewnętrzne, ściany wewnętrzne, sklepienia, <b>stropy</b> , konstrukcje dachowe, pokrycie dachu, wyposażenie i instalacje) dobry	
20. Najpilniejsze postulaty konserwatorskie			



21. Akta archiwalne (rodzaj akt, numer i miejsce przechowywania)

Akta Magistratu miasta Włocławek Nr2967, PAW,  
Nr1737,1757 PAW,

Projekty budynku wykonane przez Edwarda Pietrzykowskiego  
w 1928 r.,

23. Źródła ikonograficzne i fotografie (rodzaj, miejsce przechowywania, sygnatury)

Dokumentacja Fotograficzna - Dział Architektury PSOZ  
we Włocławku,

Negatywy - Pracownia Fotograficzna PSOZ we Włocławku,

Plan sytuacyjny nieruchomości z 1897r,ks.hip.4 PBN

"        -"-        -"-        z 1818 r.,

22. Bibliografia

Arentowicz Z.:Włocławek ,W-ek 1937r.,

Morawski M.:Monografia Włocławka, W-ek 1933r.,

Studium Urbanistyczno-konserwatorskie,Kw."W",PP PKZ,

Toruń 1884r.,

24. Uwagi różne

25. Wypełnił

Piotr Dębicki

10.11.1992r.,

26. Sprawdził

27. Załączniki

Nr 1 c.d. pkt 13

Nr 2 zdjęcia



1. Miejscowość W Ł O C Ł A W E K	2. Obiekt (nazwa jak w karcie) d. Gimnazjum SS Urszulanek	3. Zawartość wkładki (nazwa obiektu lub materiału uzupełniającego) c.d. pkt. 13
-------------------------------------	--	--

dówki; północna - nowsza / z klatką schodową, / pn - wsch. / - z latrynami, wejście frontowe w skrzydle północnym poprzedzone kolistym przedsionkiem.

BRYŁA : budynek czteropiętrowy z poddaszem i suterynami przekryty dachem wklęsłym nad poddaszem, dwuspadowym o kalenicy poprzecznej nad ryzalitem, pulpitem nad partiami bocznymi od frontu i przybudówkami w elewacji podwórzowej.

ELEWACJE : Frontowa dziewięcioosiowa, sześciokondygnacyjna, z ukośnymi jednoosiowymi, cofniętymi w uskoku bokami; w przyziemiu boniowania, w nadprożach okien bonie przechodzą w ukośne klince z kluczem na osi, pozostałe w układzie regularnym zakończone wysadzonym dwuuskokowym gzymsem podziałowym, kolejne trzy kondygnacje w rytmizacji podziałów pionowych w osiach otwory okienne prostokątne, stolarka krzyżowa szczelinowa, cztero- podziałowa, regularna; parapety okien kondygnacji trzeciej i czwartej podtrzymywane na "kostkach", otwory okienne po bokach opinają jednuskokowe opaski - w górnej części przechodzące w poziomy pas obejmujący elewację, nad którym mocno wysadzony profilowany gzyms kordonowy, piąta kondygnacja najwyższa z fryzem płaskim w połowie oddzielającym prostokątne otwory okienne od półkolistych nadświetli, siedmiodzielna z bocznymi uskokowymi ścianami między oknami prostokątne płyciny obramowane profilowanymi opaskami; ściany tej kondygnacji zakończone dwuuskokowym gzymsem okapowym, nad którym nadbudowana cofnięta część poddasza z wąskim balkonem z metalową szczelinową balustradką; w częściach bocznych ukośnych na wysokości piątej kondygnacji bezpośrednio nad mocno wysadzonym gzymsem półkoliste okno, z wiązkowo-promienistymi szczelinami, obramione opaską; w górnej części przechodzącą pionowo - w poziomy fryz, elewacja podwórzowa - siedmioosiowa, z trójosiowym, wysuniętym ryzalitem zakończonym trójkątnym niskim szczytem, w nim po obu stronach osi małe prostokątne okna / strychowe /, sześciokondygnacyjna nad czwartą kondygnacją zaznaczony fryz gładki okna w niższych wtopione w układzie pionowym w zaznaczonym licu ściany arkady w górnej części zakończone półkolem / krawędzie wraz z podłuczem zaakcentowane ponadto ciemną kolorystyką, przybudówka północna współczesna,

Wkładkę założył: Piotr Dębicki 17.11.1992r.

(imię, nazwisko, data)

Miejsce przechowywania negatywów: PSOZ Włocławek



WNETRZE: trójtraktowe wejście w " skrzydle " lewym od frontu z kolistym przedsionkiem z wysadzonym gzymsem, z konchowymi niszami, sklepienie płytą kopułą, dalej korytarz otwarty na przedsionek i klatkę schodową arkadową, nad którą półkoliste okno, na kolejnych trzech kondygnacjach dwutraktowy korytarz , pośrodku przedzielony filarami połączonymi arkadami , na wysokości piątej kondygnacji /wraz z suteryną/- od frontu wysoka na półtorej kondygnacji sala reprezentacyjna, siedmiodzielna, opięta pilastrami z kanelami z uproszczonymi kapitelami podtrzymującymi mocno wysadze belkowanie, u dołu fryz ząbkowy , geometryczny, nad nim szeroka faseta z opaską profilowaną na suficie, na którym trzy geometryczne - rozety ,

INSTALACJA : elektryczna, wodno - kanalizacyjna , C.O.,



1. Miejscowość

W Ł O C Ł A W E K

2. Obiekt (nazwa jak w karcie)

d. Gimnazjum SS Urszulanek

3. Zawartość wkładki (nazwa obiektu lub materiału uzupełniającego)

Zdjęcia



Ryzalit od str. póln.



Wnętrze-sala reprezentac.



Elwewacja północna podwórzowa



Wnętrze

Wkładkę założył: Piotr Dębicki 17.11.1992r.,  
(imię, nazwisko, data)

Miejsce przechowywania negatywów: PSOZ we Wrocławku