

KARTA EWIDENCYJNA ZABYTKU NIERUCHOMEGO WPISANEGO DO REJESTRU ZABYTKÓW

1. Nazwa

**KAPLICA POGRZEBOWA
NA CMENTARZU PARAFILANYM W STRZELNIE**

2. Czas powstania

1890 r.

3. Miejscowość

STRZELNO

6241

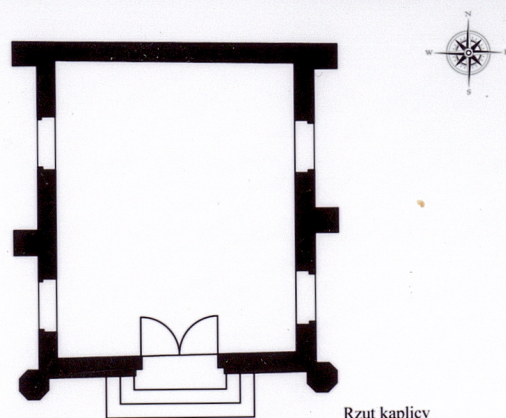
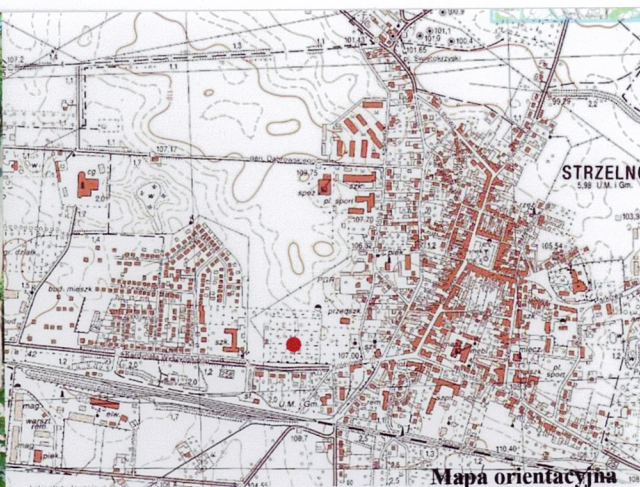
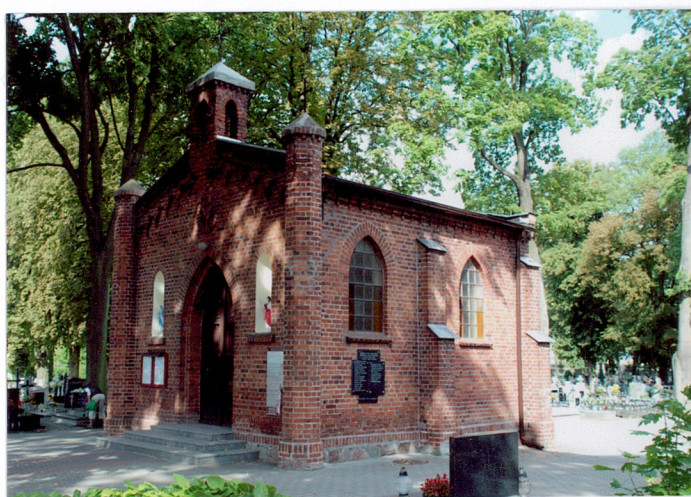
4. Adres

**ul. KOLEJOWA
86-320 STRZELNO**

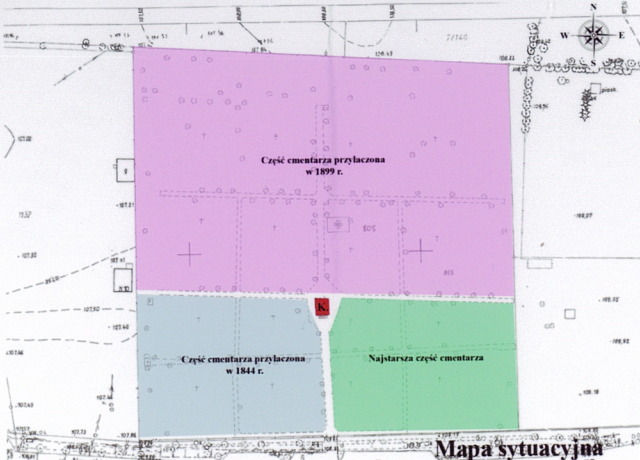
nr ewidencyjny działki

nr księgi wieczystej

11. Materiały graficzne



Rzut kaplicy



5. Przynależność administracyjna

Województwo **KUJAWSKO-POMORSKIE**

Powiat **MOGILEŃSKI**

Gmina **STRZELNO**

6. Współrzędne geograficzne

N 52° 37' 40.85"

E 18° 10' 1.05"

7. Poprzednie nazwy miejscowości

niem. STRELLIN

8. Właściciel i jego adres

Parafia rzymsko-katolicka p.w. Świętej Trójcy

**Plac św. Wojciecha 1
88-320 Strzelno**

9. Użytkownik i jego adres

J.W.

10. Formy ochrony

Rejestr zabytków:

Decyzja z 11.10.2013 r., numer rejestru zabytków woj. kuj-pom. A/1646.

Neogotycka kaplica pogrzebowa została wzniesiona w 1890 roku z inicjatywy ks. prof. Karola Wojczyńskiego proboszcza parafii Świętej Trójcy w I. 1886-1890. W zamysle inicjatora budowy kaplica miała pełnić także funkcję kostnicy. Wybudowanie budynku powierzono Maksymilianowi Łowickiemu – właścicielowi prężnej firmy budowlanej w Strzelnie. Zapewne on też wykonał projekt kaplicy. Jej koszt budowy wyniósł 1020 marek. W 1894 roku kaplicę konsekrował ks. Wł. Woliński – proboszcz parafii w I. 1894 – 1914. 28 kwietnia 1894 roku ks. Woliński uzyskał zgodę na odprawianie w kaplicy mszy.

Tzw. „stary cmentarz” katolicki przy ul. Kolejowej w Strzelnie został założony w 1829 roku. Inicjatorem założenia nekropoli był ówczesny prepozyt strzeleński ks. infułat Franciszek Bielecki, który 14 kwietnia 1829 r. wystosował w tym celu pismo do Konsystorza Gnieźnieńskiego. W wyniku panujących epidemii dotychczasowe miejsce grzebalne przy bazylice Świętej Trójcy w Strzelnie zostało całkowicie zapelnione. W związku z powyższym zaszła konieczność założenia nowego miejsca grzebalnego. 28 maja 1829 roku zakupiono dwie morgi ziemi (tuż za nowo powstałym cmentarzem ewangelickim, przy drodze prowadzącej w kierunku do Kwieciszewa (ob. ul. Kolejowa). Transakcję po śmierci ks. Bieleckiego sfinalizował nowy prepozyt ks. Inf. K. Salmoński. Po zakupieniu i poświęceniu miejsca przystąpiono do ogrodzenia nekropoli. W 1844 r. teren cmentarza rozszerzono w kierunku zachodnim. Poświęcenia nowych kwater dokonał 19 lipca 1844 r. ks. Sobczyński – pleban z Rządzwina. Po rozszerzeniu cmentarza, w następnych latach wytyczono aleję główną – istniejącą do dziś. W 1899 r. ks. Kanonik Józef Kapczyński dokonał nasadzeń alejowych na cmentarzu, których pozostałością są drzewa rosnące przy alei głównej. W 1899 roku ponownie powiększono cmentarz, zakupując w tym celu 1,669 ha ziemi przy północnej granicy cmentarza. W 1900 cmentarz ogrodzono, od strony ul. Kolejowej wzniesiono murowane słupki na których zawieszono kutą, metalową bramę i furtki oraz przęsła które wykonał miejscowy kowal Michał Bujalski. W latach 2012-14 wymieniono murowane słupki a metalowe przęsła poddano renowacji.

Sytuacja:

Kaplica znajduje się pośrodku alei głównej, w centrum cmentarza ukształtowanego 1899 roku, zlokalizowanego przy ul. Kolejowej w Strzelnie, w południowo-zachodniej części miasta. Budynek wzniesiono na granicy najstarszej części nekropoli z 1829 r. a przyłączoną w 1844 r. „nowszą” częścią.

Materiał i konstrukcja:

Ściany: murowane z cegły czerwonej, pełnej, na zaprawie cementowo-wapiennej; posadowione na fundamencie kamiennym; od zewnątrz nieotynkowane, wewnątrz otynkowane.

Stropy: - zapewne drewniane, na belkach, obecnie z umocowaną od spodu płytą kartonowo-gipsową

Wieżba dachowa: drewniana, krokwiowa;

Pokrycie dachu – papa, na deskowaniu pełnym;

Posadzki: nowa, płyta granitowa

Schody: zewnętrzne – nowe, jednobiegowe, graniowe;

Otworki drzwiowe i okienne: prostokątne, zamknięte łukiem ostrym. Stolarka okienna (w elewacjach bocznych), ramy stalowe osadzone w murze; okna z poziomymi płaskownikami, ze szkłem ornamentowym;

Stolarki drzwiowe: drzwi zewnętrzne w elewacji południowej, drewniane, otwór o wykroju prostokąta zamkniętego łukiem ostrym, drzwi dwuskrzydłowe o konstrukcji ramowo-płycinowej, o skrzydłach tępych, z listwą przymykową; skrzydła cztero-poziomowe, płyciny obramione wielokrotnie profilowaną do wewnątrz listwą;

Rzut: budynek na planie kwadratu, jednoprzestrzenny;

Bryła: zwarta, prostopadłościenna, niepodpiwniczona, parterowa, nakryta dachem dwuspadowym; oszkarpowana: od strony południowej w narożach sześcioboczne wieżyczki, od północnej, wschodniej i zachodniej jednouskokowe szkarpy usytuowane prostopadle do elewacji bocznych; w szczycie po stronie południowej sygnaturka kryta czterospadowym daszkiem;

Elewacje: ceglane, posadowione na ceglanym cokole zakończonym rolką; zdobione ceglanym detalem architektonicznym, przeprute ostrołukowymi otworami, otworki okienne wsparte na ceglanych pulpitowych parapetach;

Elewacja frontowa (południowa) flankowana sześciobocznymi wieżyczkami narożnymi i zwieńczona trójkątnym szczytem z sygnaturką – czworoboczną, krytą czworobocznym daszkiem; ze ściankami przeprutymi ostrołukowymi otworami okiennymi, w zwieńczeniu metalowy, ażurowy krzyż. Na osi fasady jednouskokowy ostrołukowy portal drzwiowy, poprzedzony trójstopniowymi schodami. Po obu stronach portalu dwie nisze, w których współczesne figury: Matki Bożej i Pana Jezusa. Ponad portalem geometryczna rozeta. W zwieńczeniu elewacji gzyms okapowy, pod którym dwuwarstwowy fryz złożony z arkadek oraz dwóch pasów cegieł ułożonych rębem skośnym i ujętych wozówkami.

Elewacje boczne (wschodnia i zachodnia) analogiczne dwuosiowe, przeprute ostrołukowymi otworami okiennymi i akcentowane jednouskokowymi przyporami, zwieńczone pasem fryzu i gzymsem okapowym. Fryz z cegieł ułożonych rębem skośnym; Na ścianie wschodniej w pierwszym prześle od południa umieszczono współczesną tablicę pamiątkową poświęconą pomordowanym przez hitlerowców.

Elewacja tylna (północna) pozbawiona artykulacji, z niewielką dekoracją w postaci ażurowego motywu krzyża łacińskiego w szczycie ściany. Na ścianie zawieszona prostokątna, granitowa płyta upamiętniająca ks. prałata Władysława Wolińskiego – proboszcza strzeleńskiego.

14. Kubatura 203, 23 m ³	15. Powierzchnia użytkowa 32, 67 m ²	16. Przeznaczenie pierwotne KAPLICA POGRZEBOWA	17. Użytkowanie obecne KAPLICA POGRZEBOWA
18. Stan zachowania Stan zachowania obiektu dobry, w lipcu 2014 r. – odnowiono wnętrze kaplicy, – wykonano nowe pokrycie dachu z papy na lepiku; – uzupełniono zaprawą cementową miejsca spękań w elewacjach; – założono orynnowanie z PCV; 2012 – wymieniono schody zewnętrzne na granitowe;		19. Istniejące zagrożenia, najpilniejsze postulaty konserwatorskie Bieżąca konserwacja obiektu; Wymiana cementowych spoina wapienno-trasowe; Demontaż orynnowania z PCV i wymianę na blaszane;	

20. Akta archiwalne (rodzaj akt, numer i miejsce przechowywania)
Archiwum Parafii Strzelno, Akta cmentarza z lat 1829-1930.
Biblioteka Miejska w Gniewkowie – Nadgoplanin nr 41, 1890 r.

21. Uwagi

22. Adnotacje o inspekcjach, informacje o zmianach (daty, imiona i nazwiska wypełniających)

23. Bibliografia

Kazimierz Chudziński, Marian Przybylski, Strzeleńska nekropolia, wyd. Towarzystwo Miłośników Miasta Strzelna 2002.
K. Romanowski, karta ewidencyjna cmentarza wykonana w 1988 r. (w zbiorach WUOZ Delegatura w Bydgoszczy).
M. Grzęska – Janiak, Dokumentacja historyczno-konserwatorska, Cmentarz parafialny w Strzelnie, 1984 przez (w zbiorach WUOZ Delegatura w Bydgoszczy).
Zabytkowe cmentarze i mogiły w Polsce. Województwo bydgoskie, Ośrodek Ochrony Zabytkowego Krajobrazu Narodowa Instytucja Kultury, Warszawa 1996

24. Opracowanie karty ewidencyjnej (autor, data i podpis)

Tekst mgr inż. Maciej Izdebski, sierpień 2014 r. *Maciej Izdebski*
plany, rysunki mgr inż. Maciej Izdebski, sierpień 2014 r. *Maciej Izdebski*
fotografie mgr inż. Maciej Izdebski, sierpień 2014 r. *Maciej Izdebski*

25. Źródła ikonograficzne (rodzaj, miejsce przechowywania)

Fotografie kaplicy WUOZ Toruń Delegatura w Bydgoszczy oraz u autora.

Karta sfinansowana ze środków z budżetu Wojewody Kujawsko-Pomorskiego za pośrednictwem Kujawsko-Pomorskiego Wojewódzkiego Konserwatora Zabytków

26. Załączniki

1. Miejscowość STRZELNO

2. Gmina: LOCO

3. Powiat: MOGILEŃSKI

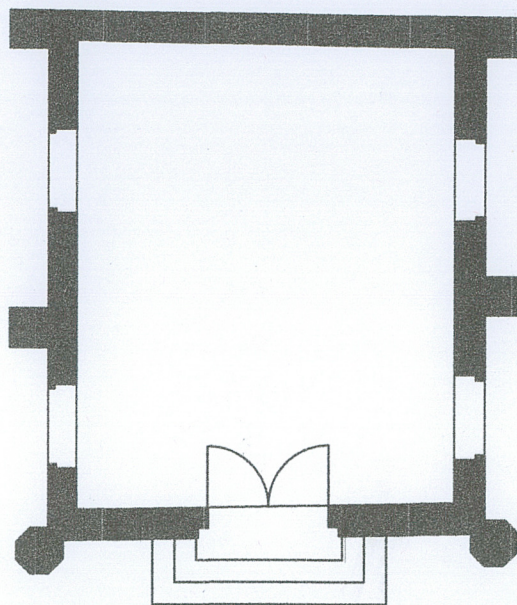
4. Województwo: KUJAWSKO - POMORSKIE

5. Obiekt (nazwa jak w karcie), adres
KAPLICA POGRZEBOWA
ul. KOLEJOWA
86-320 STRZELNO

6. Zawartość załącznika

Rzut kaplicy

Verte

Mapa ewidencyjna w skali 1: 500 z zaznaczoną
lokalizacją kaplicy i chronologią cmentarza.Rzut kaplicy
skala 1:100



1. Miejscowość STRZELNO

2. Gmina: LOCO

3. Powiat: MOGILEŃSKI

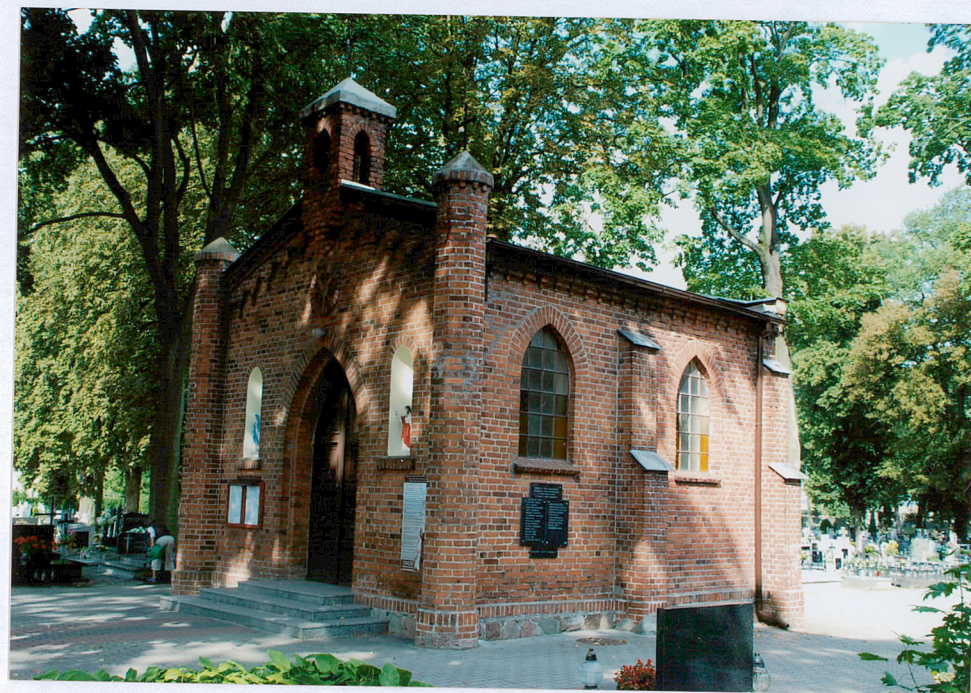
4. Województwo: KUJAWSKO - POMORSKIE

5. Obiekt (nazwa jak w karcie), adres
KAPLICA POGRZEBOWA
ul. KOLEJOWA
86-320 STRZELNO

6. Zawartość załącznika
Fotografie kaplicy.
Verte



Elewacja frontowa (południowa).



Elewacja południowa i wschodnia.



Elewacja wschodnia.



Elewacja zachodnia.



Elewacja północna.



Elewacja północna i zachodnia.

1. Miejscowość STRZELNO

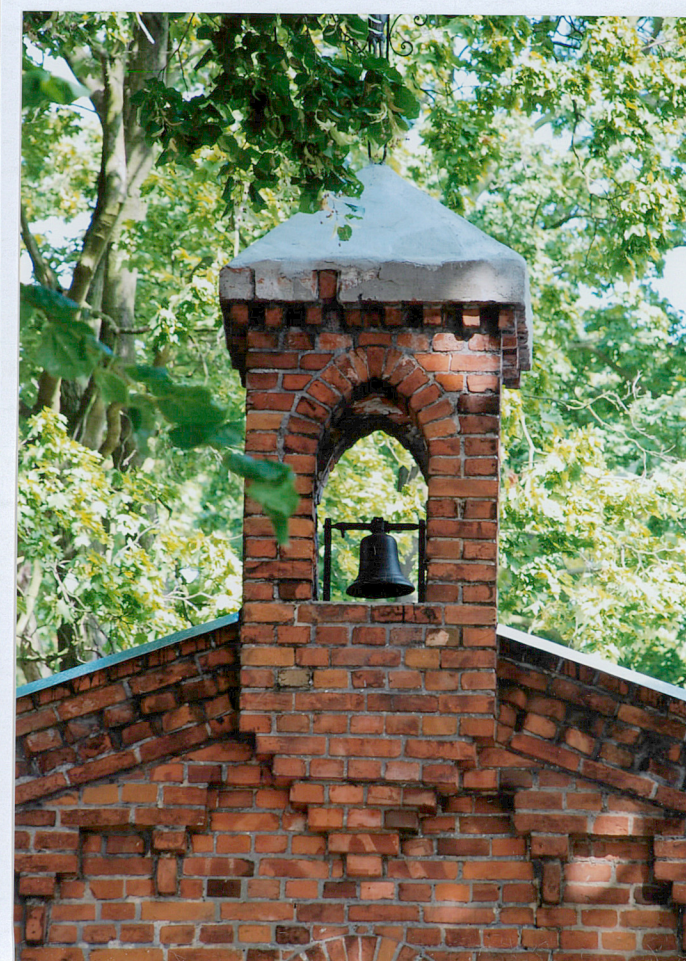
2. Gmina: LOCO

3. Powiat: MOGILEŃSKI

4. Województwo: KUJAWSKO - POMORSKIE

5. Obiekt (nazwa jak w karcie), adres
KAPLICA POGRZEBOWA
ul. KOLEJOWA
86-320 STRZELNO

6. Zawartość załącznika
Fotografie kaplicy.
Verte



Przypora w formie kolumny – elewacja frontowa.

Przypora – elewacja wschodnia i zachodnia.

Sygnaturka w szczycie elewacji frontowej.



Elewacja frontowa – detal architektoniczny szczytu.



Elewacja frontowa – fryz zdobiący szczyt.



Elewacja wschodnia i zachodnia – fryz w zwieńczeniu elewacji.



Kamienny cokół elewacji.

1. Miejscowość STRZELNO
2. Gmina: LOCO
3. Powiat: MOGILEŃSKI
4. Województwo: KUJAWSKO - POMORSKIE

5. Obiekt (nazwa jak w karcie), adres
KAPLICA POGRZEBOWA
ul. KOLEJOWA
86-320 STRZELNO

6. Zawartość załącznika
Fotografie kaplicy.
Verte



Portal wejścia i drzwi wejściowe.



Otwór okienny w elewacjach bocznych.



Sygnaturka wieńcząca elewację frontową.



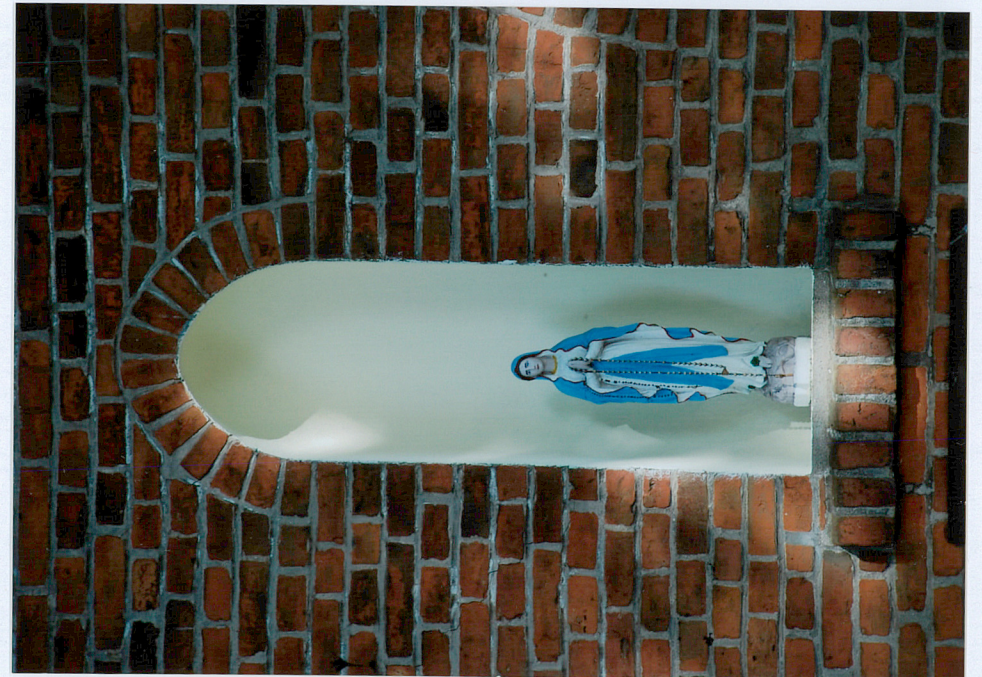
Pokrycie dachu kaplicy.



Nisza w elewacji frontowej z rzeźbą Chrystusa..



Granitowe schody przed wejściem do kaplicy.



Nisza w elewacji frontowej z rzeźbą Maryi

1. Miejscowość STRZELNO

2. Gmina: LOCO

3. Powiat: MOGILEŃSKI

4. Województwo: KUJAWSKO - POMORSKIE

5. Obiekt (nazwa jak w karcie), adres
KAPLICA POGRZEBOWA
ul. KOLEJOWA
86-320 STRZELNO

6. Zawartość załącznika

Fotografie tablic pamiątkowych umieszczonych na elewacjach kaplicy.

Verte

Fotografie wnętrza kaplicy.



Tablica pamiątkowa – elewacja północna.



Tablica pamiątkowa – elewacja wschodnia.



Okno – widok od wnętrza kaplicy.



Wnętrze kaplicy.



Drzwi wejściowe – widok od wnętrza kaplicy.



Neogotycki krzyż zawieszony na ścianie północnej kaplicy.

1. Miejscowość STRZELNO

2. Gmina: LOCO

3. Powiat: MOGILEŃSKI

4. Województwo: KUJAWSKO - POMORSKIE

5. Obiekt (nazwa jak w karcie), adres
KAPLICA POGRZEBOWA
ul. KOLEJOWA
86-320 STRZELNO

6. Zawartość załącznika

Fotografie kaplicy – fragmenty destrukcji ścian.

Verte

Fotografie kaplicy – fragmenty uzupełnień spoin



Elewacja wschodnia – spękania muru.



Elewacja wschodnia – spękania muru.

Opracowanie załącznika (data i podpis):

sierpień 2014 r., mgr inż. Maciej Izdebski



Uzupełnienie spoin w przyporze elewacji frontowej.

1. Miejscowość STRZELNO

2. Gmina: LOCO

3. Powiat: MOGILEŃSKI

4. Województwo: KUJAWSKO - POMORSKIE

5. Obiekt (nazwa jak w karcie), adres
KAPLICA POGRZEBOWA
ul. KOLEJOWA
86-320 STRZELNO

6. Zawartość załącznika
Wycinek prasowy – z archiwalnego egzemplarza
gazety Nadwślanin z 1890 r.

HISZPANIA.
— Teraz dopiero dochodzi wiadomość, że w przeszły poniedziałek strzelano podobno do królowej hiszpańskiej. Gdy królowa, po odjeździe księżniczki pewnej, którą na kolej odwozili, do powozu wsiadła, usłyszano huk wystrzału. Królowa zbladła, ale wsiadła, nie będąc raniona, do powozu i odjechała do zamku. Polityka madrycka rozgaduje po mieście, że to ktoś do gołębi strzelał, a nie na królową, ale to pewnie bajka!

AFRYKA.
— Z Algieru nadeszły do Francji, niepokojące doniesienia o zaburzeniach krawych w rozmaitych punktach, a mianowicie w Constantine, Jemappes i Oued-Zenati. W miasteczku Guelma napadły zbrojne oddziały Arabów w poniedziałek, jako w dniu targowym, na składy kupców żydowskich — bijąc i raniąc właścicieli opierających się rabunkowi. Agenci policyjni wkroczyli dla przywrócenia porządku — z obu stron użyto broni palnej, przyczem ubito trzech Arabów a ciężko rannego jednego z agentów. W końcu zarekwirowano pomoc wojskową i aresztowano około stu uczestników rabunku.

Wiadomości miejscowe i potoczne

Strzelno, 23 Maja 1890.

— Doniesienia urzędowe kościelne. Archidiecezja Gnieźnieńska. Dnia 17 Marca powołani zostali: ks. Fiebig wikaryusz z Gniezna na wikaryat do Trzemesznej; ks. Józewicz wikaryusz z Kościelca na wikaryat przy kościele farnym w Gnieźnie. Dnia 24 Marca otrzymał wokacyą ks. Jajoszyński, neopresbyter, jako wikary do Bydgoszczy. Dnia 31 Marca został ks. Wendland, komendant z Podgórzka kanonicznie instytucowany na probostwo tamże. Dnia 13 Marca umarł śp. ks. Wojciech Kozłowski, pleban w Sławsku i kanonik kolegiaty kruswickiej. R. i. p. Archidiecezja Poznańska. Dnia 14 Kwietnia udzielono ks. dziekanowi Hebanowskiemu komendę na beneficjum w Lutonii cum facultate substituenti ks. plebana Laudowicza w Kwilczu. Dnia 10 Kwietnia rb. zmarł ks. Bykowski, pleban w Siemianicach. R. i. p.

— Restauracja starożytnego kościoła św. Prokopa, podobno jednego z najstarszych na ziemi kujawskiej, została w tych

dniach rozpoczęta. Takową zaczęto od rozebrania dawniejszych poklasztornych pobocznych budynków, chyłających się zresztą ku upadkowi i odsłonięto przezto ściany przedniej nawy oraz kopuły kościoła, z ciosanego kamienia zbudowane. Tablicę erekcyjną kościoła, wyciosaną w kamieniu, najstarszą rzeźbę polską, której odcisk gipsowy sporządził niedawno pan A. Krzyżanowski z Poznania i do muzeum krakowskiego przesłał, starannie z ścian wydobyto i chwilowo na probostwie schowano. Przedstawia P. Jezusa siedzącego na krześle, któremu w stojącej postawie ofiaruje fundator (Piotr Dunin?) po lewej stronie obrazu umieszczony, kościół św. Prokopa; — po prawej stronie stoi zakonnica i modli się na otwartej książce; poniżej wizerunku P. Jezusa są umieszczone dwie z miedzi wykute, sztykowane, dość grube, na kilka cali wystające rurki, które są próżne, mające, jak się zdaje, symboliczne znaczenie. Miejsowy ks. proboszcz Wojczyński tłumaczy je w następujący sposób: „Sum fons vitae aeternae,* Jam jest źródło życia wiecznego. Być może zresztą, że przez nie odpływała woda z jakiego świętego źródła, o którym podanie zaginęło; — Jest nadzieja dość uzasadniona, że odnowienie tego prastarego kościoła, którego nawet piorun i ogień przed kilkunasty laty nie zniszczyły, w pierwotnym stanie będzie. Wykonane, gdyż rząd, którego kosztem się takową odbywa, uznał go za starożytną budowlę zasługującą na zachowanie.

— Staraniem miejscowego proboszcza ks. prof. Wojczyńskiego ustawiono przed kilku miesiącami przed kościołem paraafialnym nową z białego marmuru wykonaną figurę Matki Boskiej, w miejsce starą, wykutą z grubiej blachy, fundowaną w roku 1635 kosztem Szymona Kołodzieckiego, kancelarza i kustosa Płockiego i kanonika Włocławskiego, dziś zębem czasu zniszczoną. — Niebawem będzie także wykonaną i otwartą dla użytku publicznego kaplica, czyli kościółka raczej, wybudowana na cmentarzu katolickim w pięknym stylu gotyckim, kosztem proboszcza i w części paraafian.

— Pan J. Milachowski oddał swój pięknie urządzony ogród, jakiego dotychczas w mieście nie było, do użytku publiczności. Szkoda, że nazwał go tylko stadparkiem, bo wywołał może niesłusznie zupełnie przypuszczenie, że nie jest jego życzeniem, aby w nim Polacy przebywali. Nie wątpimy, że słusznym życzeniom rodaków zadośćuczyni, i na szyldzie do-