

1. Obiekt

KOŚCIOŁ PARAFIALNY p.w. św. DOROTY

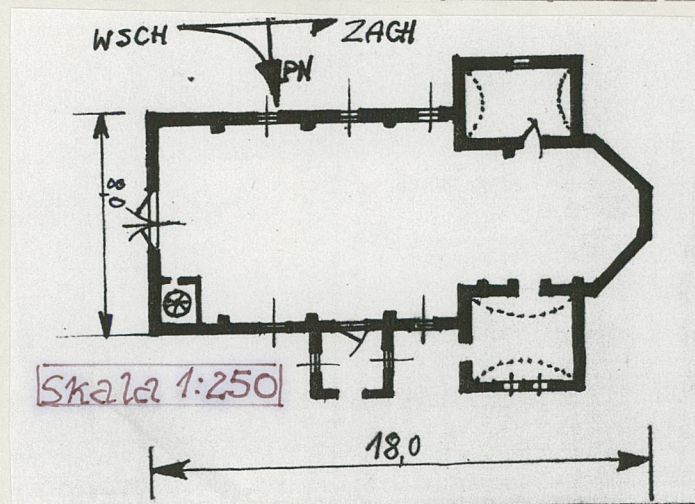
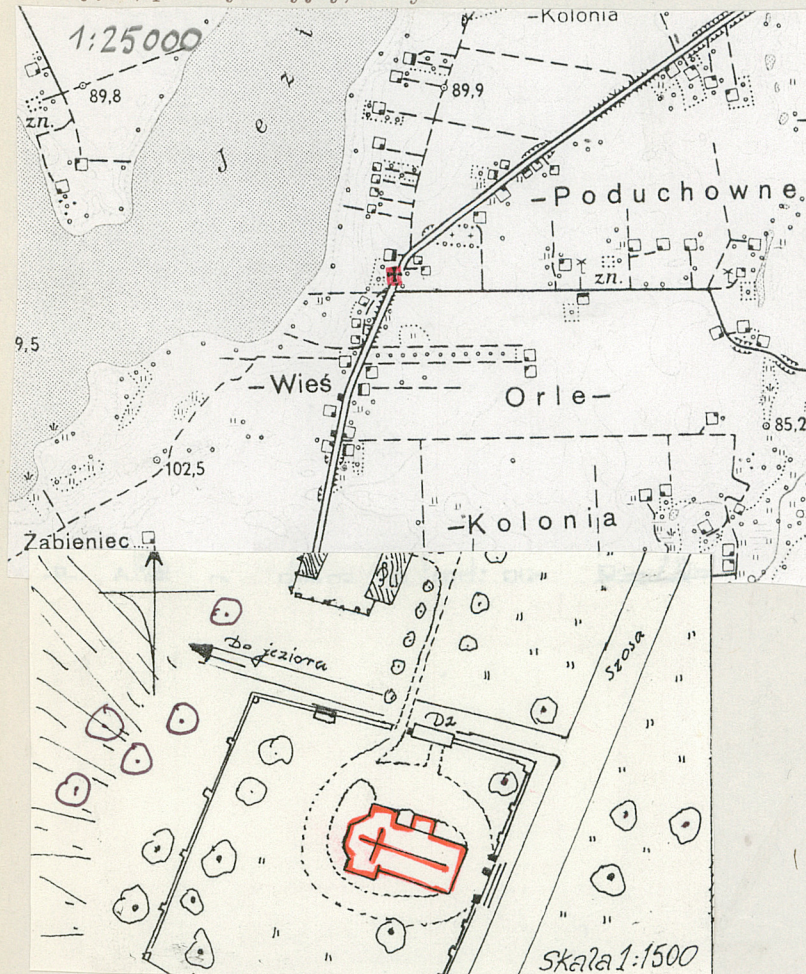
2. Czas powstania

1775 r.

3. Miejscowość

O R L E

11. Zdjęcia, plan sytuacyjny, rzuty



Elewacja  
wieżowa

4. Adres Orle - kościół paraf.  
p.w. św. Doroty

87-875 Topólka

nr hipoteczny 3503 w PBN - Radziejów

5. Przynależność administracyjna

województwo włocławskie

gmina Topólka pow. RADZIEJÓW

6. Poprzednie nazwy miejscowości

7. Przynależność administracyjna  
przed 1.VI.1975

województwo bydgoskie

powiat Radziejów-Kujawski

8. Właściciel i jego adres

Parafia rzymsko-katolicka

p.w. św. Doroty

87 - 875 Topólka

9. Użytkownik i jego adres

j.w.

10. Rejestr zabytków

Nr 25 A / 308 data 20.05.1955  
17.02.1981.

autor zdjęć Zb. Przybyszewski  
data wykonania 29.09.1992r.,  
miejsce przechowywania negatywów

PSOZ we W-ku



12. Autorzy, historia obiektu, określenia stylu.

Wieś ta należała do dóbr biskupów kujawskich jeszcze przed 1257 rokiem stanowiąc najpierw ośrodek odrębnego klucza, a potem należąc do klucza lubotyńskiego, biskupi ufundowali przed 1427 r. świątynię drewnianą pod wezwaniem św. Doroty. Kiedy w latach trzydziestych XVII wieku kolejna świątynia orzelska chyliła się ku upadkowi biskup Maciej Łubieński ok. 1639 r. wyznaczył nowego proboszcza zalecając mu budowę nowego kościoła kiedy i ta z górą po stu latach świątynia okazała się zniszczoną w 1775 roku z fundacji bp. Antoniego Ostrowskiego zbudowano nowy kościół pod starym wezwaniem dając mu jednocześnie wyposażenie ze starego, wielokrotnie restaurowany p.

13. Opis (sytuacja, materiał i konstrukcja, rzut, bryła, elewacje, dach, wnętrze, wyposażenie, instalacje)

**SYTUACJA:** - kościół w zabudowie wolnostojącej, bez podpiwniczenia, na ogrodzonej działce ok. 20 m od szosy asfaltowej prowadzącej do Topólki, w otoczeniu starodrzewia, nieco na wzniesieniu łagodnie opadającym w kierunku zachodnim z widokiem na jezioro Głuszyńskie.

**KONSTRUKCJA I MATERIAŁ:** - k-ł drewniany, na ceglano-kamiennym podmurowaniu, ściany budowane z poziomych bali - "krawężników" łączonych w układzie wieńcowym na "zrąb", w narożach spasowanych na zamek, wieńce górne z dolnymi łączone za pomocą "tybli", całkowicie oszalowany pionowymi deskami, w miejscach styku listwy przylegowe/na zewnątrz/, wewnątrz lico ścian gładkie, polichromowane, na zewnątrz w dolnej partii - cokół, otynkowany odsadzony od lica ściany, oddzielony poziomą listwą okapową, wieża konstrukcji słupowo - ramowej, powiązana z konstrukcją krokwiowo-jętkową dachu wzmocnioną zastrzałami. Pokrycie dachu - nawy blachą ocynkowaną na pełnym odeskowaniu, prezbiterium oraz wieże pokryte gontem, wewnątrz strop drewniany, belkowy, od spodu podsufitka z desek, polichromowana, na stropie ślepa podłoga z desek z drewna iglastego - strop nieocieplony, bez zasypki stropowej, schody prowadzące na chór muzycz. kręcone. drewn., wejście na strych po drabinie z łąt; stolarka okienna i drzwiowa z drewna iglastego - nietypowa, podłoga w kościele z desek z drewna iglastego na legarach z krawędziaków, w prezbiterium podwyższona o 1 stopień.

**RZUT:** - jednonawowy z prezbiterium skierowanym na zachód, wzniesiony na rzucie prostokąta z wydzielonym węższym prezbiterium zakończonym trzema bokami ośmioboku, załomy między węższym prezbiterium a szerszą nawą wypełniającą prostokątne przybudówki naprzeciwległe w stosunku do osi kościoła, korpus nawowy czteroprzęsłowy, trójosiowy na wysokości drugiego przęsła od zachodu do północnej ściany przylega kwadratowa kruchta.

**BRYŁA:** - Kościół przekryty dachem siodłowym o niższej kalenicy nad prezbiterium, przechodzący ku zachodowi w zamknięcie trójpołaciowe, nad skrajnymi przęsłami kościoła wpuszczone w dach wieżyczki: wschodnia większa



14. Kubatura	15. Powierzchnia użytkowa	16. Przeznaczenie pierwotne	17. Użytkowanie obecne
ok. 1.100 m <sup>3</sup>	160 m <sup>2</sup>	funkcja sakralna	jak obok
18. Prace budowlane i konserwatorskie, ich przebieg i dokumentacja Polichromia wewnątrz kościoła -1975r., / wyk. prof. Flik z Torunia/ Konserwacja, wymiana podwalin wieży, otynkowanie cokołu -1989r., Naprawa wieży, krycie gontem -1990r., Roboty elewacyjne, malowanie blachy -1991r.,		19. Stan zachowania (fundamenty, ściany zewnętrzne, ściany wewnętrzne, sklepienia, <b>stropy</b> , konstrukcje dachowe, pokrycie dachu, wyposażenie i instalacje)  dóbrzy	
20. Najpilniejsze postulaty konserwatorskie			



21. Akta archiwalne (rodzaj akt, numer i miejsce przechowywania)

MDHV T.XVII, 107, T.XIX, 45, 126, T.XXI, 58, 229, T.XXII 116,  
192, T.XXIII, 34, 87.  
SGKP VII 584,

22. Bibliografia

Katalog Zabytków Sztuki w Polsce T.XI, z.11 s.9  
Kujawski w.ks.: Orle w : Ład Boży Nr.11/538/ 1989r.,  
Rocznik Diecezji Włocławskiej § 1991, Włocławek 1991.

23. Źródła ikonograficzne i fotografie (rodzaj, miejsce przechowywania, sygnatury)

Dokumentacja fotograficzna, adresowa -Dział architektury  
PSOZ we Włocławku Nr sygnat.O-165/rokwyk.1981,1982,  
1992/  
Negatywy-Pracownia Fotograf.PSOZ j.w. ,Nr. 0-10/1981,  
1982,1992/

24. Uwagi różne

25. Wypełnił

Piotr Dębicki  
29.09.1992r.,



26. Sprawdził

27. Załączniki

Załącznik Nr1 /c.d.opisu i zdjęcia/



1. Miejscowość O R L E	2. Obiekt (nazwa jak w karcie) Kościół Paraf.	3. Zawartość wkładki (nazwa obiektu lub materiału uzupełniającego) c.d. pkt. 13 oraz zdjęcia
---------------------------	--	---

wyższa ze zdwojonym dachem namiotowym w szczycie krucyfiks; zachodnia - niższa z czworoboczną latarnią, zakończoną smukłym dachem namiotowym; kryte gontem, prezbiterium po bokach flankują przybudówki: południowa pełniąca funkcję zakrystii przekryta dachem pulpitowym dochodzącym połącią pod gzyms okapowy, północna, prostokątna - przekryta dachem dwuspadowym o prostopadłej kalenicy do osi kościoła, północną ścianę nawy na szerokości drugiego pręgsła od zachodu opina kwadratowa kruchta o stromym, dwuspadowym dachu, kalenicą sięgająca gzymsu okapowego.

ELEWACJA: wschodnia, frontowa - jednoosiowa - w osi trójkątny szczyt, szalowany, poniżej na wysokości belki krzyżowej zaznaczony gzyms z wąskim daszkiem, poniżej koliste okno z centrycznym maswerkiem - szczeblinowym. W osi otwór drzwiowy w górnej części osłonięty dwuspadowym daszkiem okapowym, drzwi główne, dwuskrzydłowe w prostokątnym obramieniu na zawiasach, opierzone klepkami w układzie kwaterowym. Okna w nawie krosnowe z nadślemieniem łuku odcinkowym, dwudzielne, w obramieniu belkowym, przeszklone, dookoła kościoła w górnej części wydatny gzyms podokapowy, okno przybudówki południowej - w kwadratowym obramieniu, rozwierane czteropodziałowe; w przybudówce północnej okna bliźniacze, wąskie, zamknięte odcinkowo.

WNĘTRZE: k-ł jednonawowy, nakryty sufitkami, z zaokrąglonymi odcinkami po bokach w nawie, w przybudówkach pozorne sklepienia kołebkowe, ściany opięte lisicami o charakterze pilastrów, tęczą wydzielona lisicami, w niej belka profilowana z krucyfiksem ludowym, chór muzyczny wsparty na dwóch sfazowanych słupach przyległych do ściany z prostym parapetem, w zamknięciu prezbiterium ołtarz główny, klasycystyczny z kolumnami i wazonami, z rzeźbami śś. Piotra i Pawła po bokach, w centrum rzeźba Matki Bożej Tronującej z Dzieciątkiem, gotycka z ok. 1370 r., nad kruchtą boczną zawieszona późnogotycka rzeźba - Matki Boskiej z Dzieciątkiem, ucięta u dołu, w nawie na ścianie tarczowej pod skosem ustawione symetrycznie - ołtarze boczne klasycystyczne.

INSTALACJA: elektryczna.

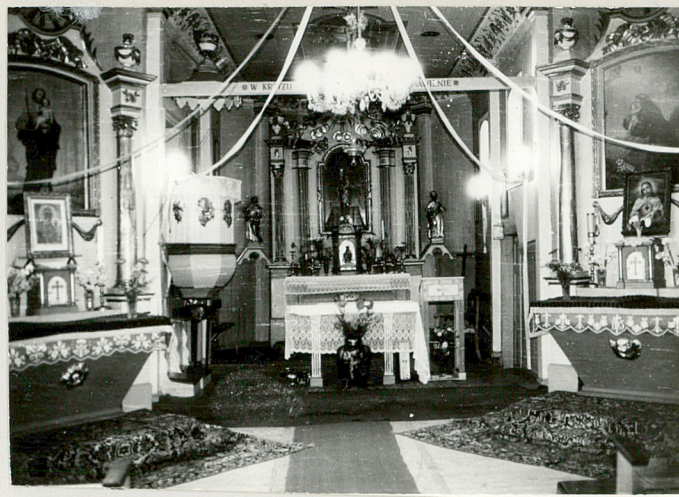
Wkładkę założył: Piotr Dębicki 29.09.1992r.,  
(imię, nazwisko, data)

Miejsce przechowywania negatywów: PSOZ we W-ku.





Elewacja-południowa



Wnętrze-ołtarz główny



Wnętrze-ołtarz boczny  
północny



Wnętrze-chór muzyczny