

1. Obiekt 83/1

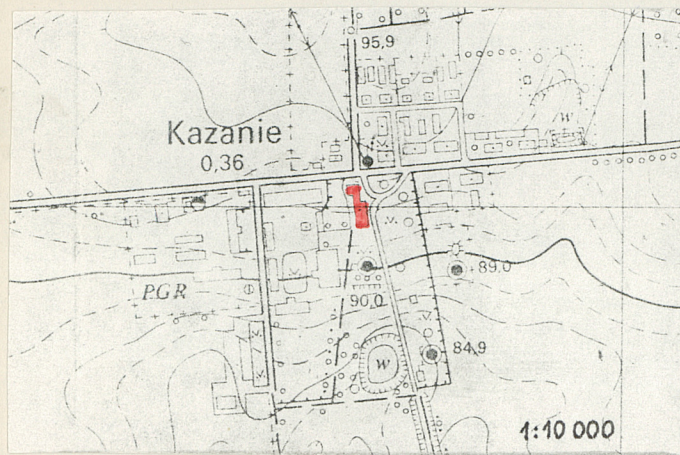
DWÓR Z OFICYNĄ

2. Czas powstania
1872 r
1918 r

3. Miejscowość

K A Z A N I E

11. Zdjęcia, plan sytuacyjny, rzuty



4. Adres

Kazanie - dwór
87-890 Lubraniec

nr hipoteczny KW 201

5. Przynależność administracyjna

województwo włocławskie

gmina Lubraniec pow. Włocławek

6. Poprzednie nazwy miejscowości

7. Przynależność administracyjna
przed 1.VI.1975

województwo bydgoskie

powiat włocławski

8. Właściciel i jego adres

Skarb Państwa - Agencja Skarbu
Własności Rolnej

9. Użytkownik i jego adres

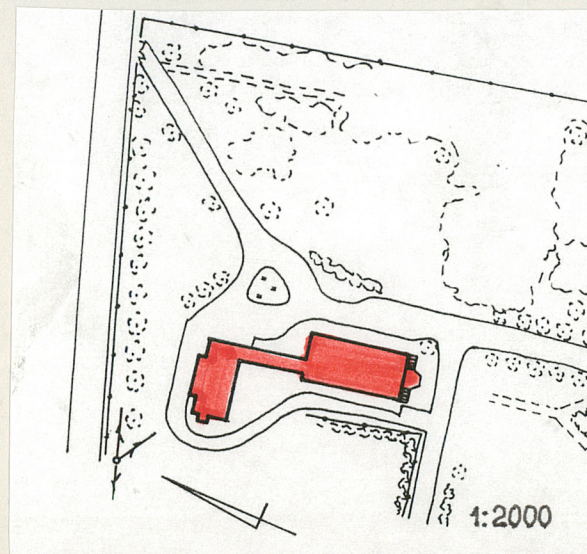
mieszkania lokatorskie

10. Rejestr zabytków

Nr 133/A data 26.07.1984r

autor zdjęć Zbigniew Przybyszewski
data wykonania XI 1993r
miejsce przechowywania negatywów

PSOZ Włocławek



12. Autorzy, historia obiektu, określenia stylu.

Majątek Kazanie z istniejącym być może drewnianym dworem w XVw należy do rodziny Lubrańskich, po 1538r pod zarządem Erazma Kretkowskiego kasztelana gnieźnieńskiego. W XVII i XVIIIw wieś jest własnością rodziny Dąbskich. Pierwotnie budynek rządcówki wybudowany w 1872r we władaniu rodziny Grodzickich. W 1918 r na miejscu rządcówki Filip Grodzicki wystawił obecny dwór zwany "domem słonecznym" wraz z oficyną wg. projektu Antoniego Aleksandra Jawornickiego. Przebudowany w 1928r i remontowany w 1938r. Obecnie własność Skarbu Państwa. Dwór klasycyzujący w typie dworu polskiego, połączony z oficyną wąskim, krytym korytarzem.

13. Opis (sytuacja, materiał i konstrukcja, rzut, bryła, elewacje, dach, wnętrze, wyposażenie, instalacje)

Sytuacja : zespół położony w centrum wsi, wolnostojący, na północny wschód od Lubrańca, w odległości ok. 2 km od trasy Brześć kujawski- Lubraniec, w otoczeniu parku i zabudowań folwarcznych,

Materiał i konstrukcja : D W Ó R :

posadowiony na fundamentach z ciosów kamiennych na zaprawie wapiennej; ściany z cegły pełnej, ceramicznej na zaprawie wapiennej, tynkowane; więźba dachowa krokwiowo-jętkowa; dach kryty eternitem w układzie rombowym; stropy drewniane ze ślepym pułapem, na którym polepa i z podsufitką tynkową na otrzciniowaniu; podłogi z desek na legarach i gładź; schody na zewnątrz murowane, wewnątrz dwubiegowe, łamane ze spocznikiem, policzkowe, drewniane; okna skrzynkowe, dwuskrzydłowe ośmio i czteropolowe z secesyjnymi okuciami, jedno okno termalne; drzwi futrynowe na zawiasach, dwuskrzydłowe, płycinowe i jednoskrzydłowe /trzy pary w szczycie/, od wysokości 1/3 przeszklone, ażurowe;

O F I C Y N A :

fundamenty z ciosów kamiennych; ściany z cegły pełnej ceramicznej na zaprawie wapiennej, tynkowane; więźba dachowa płatwiowo-kleszczowa; stropy drewniane; podłogi - w piwnicy gładź cementowa, - pozostałe z desek; dach kryty eternitem; schody dwubiegowe, powrotne, wspornikowe betonowe, wyłożone lastrico, na poddaszu drewniane, proste, policzkowe, drabiniaste; okna ościeżnicowe dwuskrzydłowe sześciopolowe, dwuskrzydłowe z dwupodziałowym nadświetlem; drzwi balkonowe przeszklone,

Ł A C Z N I K :

ściany murowano-drewniane; więźba dachowa krokwiowa z profilowanymi ostatkami; sklepienie kolebkowe; podłogi z płyt kamiennych w układzie szachownicowym; dach z eternitu; okna z kratownicą.

rzut : dwór na planie prostokąta z wejściem na osi i dwoma portykami kolumnowymi, dwutraktowy; oficyna na planie prostokąta z ryzalitem i dobudówką, dwutraktowa.

bryła : dworu zwarta, przysadzista, parterowa z drugą kondygnacją w poddaszu z wysokim dachem; oficyny zwarta, prostopadłościenna, na wysokim podpiwniczeniu i z wysokim dachem .

c, d, patrz załącznik nr 1

| | | | |
|--|--|-----------------------------|------------------------|
| 14. Kubatura | 15. Powierzchnia użytkowa | 16. Przeznaczenie pierwotne | 17. Użytkowanie obecne |
| 1924,8 m ³ | 681,06 m ² | mieszkalne | mieszkalno-biurowe |
| 18. Prace budowlane i konserwatorskie, ich przebieg i dokumentacja | 19. Stan zachowania (fundamenty, ściany zewnętrzne, ściany wewnętrzne, sklepienia, stropy, konstrukcje dachowe, pokrycie dachu, wyposażenie i instalacje) <p>dobry</p> <p>częściowo dwór nieużytkowany i nieogrzewany, podcień od zachodu dworu wymaga remontu - zniekształcone konstrukcyjnie, zapadające się schody, ubytki w licu podstawy/</p> | | |
| 20. Najpilniejsze postulaty konserwatorskie | Konieczne zasiedlenie dworu i przeprowadzenie bieżącego remontu elewacji i pokrycia dachowego. | | |

21. Akta archiwalne (rodzaj akt, numer i miejsce przechowywania)

Księga Wieczysta nr 201, "Dobra Ziemskie Kazanie"
Sąd Rejonowy, Wydział Ksiąg Wieczystych we Włocławku

23. Źródła ikonograficzne i fotografie (rodzaj, miejsce przechowywania, sygnatury)

Dworek - stan z 1937r, zdjęcie - ze zbiorów Br. Grodzickiego /byłego właściciela/

22. Bibliografia

SGKP t.3, str.270 i 920,
KZSP t.XI, z.18, str.135-136
Katalog Zabytków woj.włocławskiego, maszynopis, oprac.
E.Celińska, O.Krut-Horonziak, L.Kajzer, /w/ PSOZ we W-ku,
EWidencja Parku Wiejskiego w Kazaniu, wyk. SITO Bydgoszcz,
1983r.

24. Uwagi różne

25. Wypełnił

Joanna Wasińska-Nalepka
Piotr Dębicki
XI 1993r.

26. Sprawdził

27. Załączniki

1. c.d. rubryki 13
2. zdjęcia

1. Miejscowość

2. Obiekt (nazwa jak w karcie)

3. Zawartość wkładki (nazwa obiektu lub materiału uzupełniającego)

K A Z A N I E

DWÓR Z OFICYNĄ

c.d. rubryki 13

elewacje:

DWÓR : elewacja frontowa sześćoosiowa, okna w dekoracyjnie opracowanych opaskach, na osi głównej portyk z pary parzystych kolumn doryckich, na dwóch prostokątnych bazach, między kolumnami stopnie schodów, za którymi drzwi nad kolumnami daszek naczółkowy, w którym małe okno termalne, w dachu drugiej kondygnacji dwa okna facjatowe; elewacja szczytowa z przyległą galeryjką trzyosiowa, na pierwszej osi ślepe okno, drugie okno w opasce, w drugiej kondygnacji okno facjatowe; elewacja szczytowa z portykiem na trójbocznym podeściu z trzema kolumnami doryckimi i ze schodami po bokach, w głębi trzy pary drzwi balkonowych, na kolumnach belkowanie, wyżej wielopołaciowe zadaszenie wtopione w naczółek dachu, po bokach w drugiej kondygnacji okna facjatowe, na osi okienko termalne; elewacja tylna w pierwszej kondygnacji sześćoosiowa, na drugiej osi drzwi i małe okienko /współczesne/, okna w dekoracyjnych opaskach, w drugiej kondygnacji szeroka facjata z czterema oknami,

OFICYNĄ: o osi poprzecznej do dworu; elewacja frontowa od strony dworu pięcioosiowa, w podpiwniczeniu okna i drzwi na osiach, na piątej osi przyłączona galeryjka łącząca budynek z dworem, w pierwszej kondygnacji na osi głównej drzwi balkonowe ujęte rytą imitacją opaski, gzyms wieńczący profilowany; elewacja tylna pięcioosiowa, po dwie osie skrajne wydatnie ryzalitowane, ujęte lizenami narożnymi, część środkowa w części piwnicznej ryzalitowana w stosunku do ryzalitów bocznych, zadaszona; elewacja szczytowa z dobudówką bez podziałów, przyczółek z łezką; elewacja szczytowa od strony galeryjki trójosiowa połączona lizenami, z drzwiami balkonowymi na osi, z łezką w przyczółku dachu.

ŁĄCZNIK : parterowy, dwuelewacyjny, rytmiczne podziały wertykalne wyznacza dziewięć półkolumn, między którymi okna, tworzy formę galeryjki.

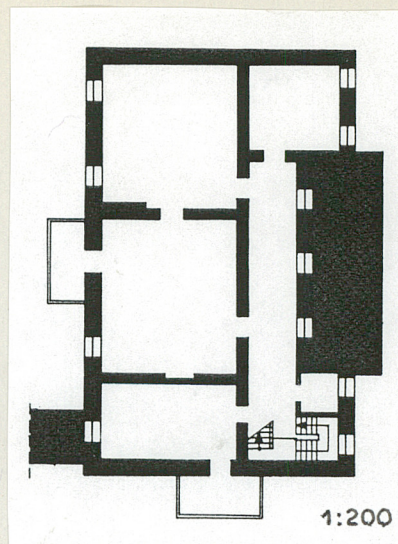
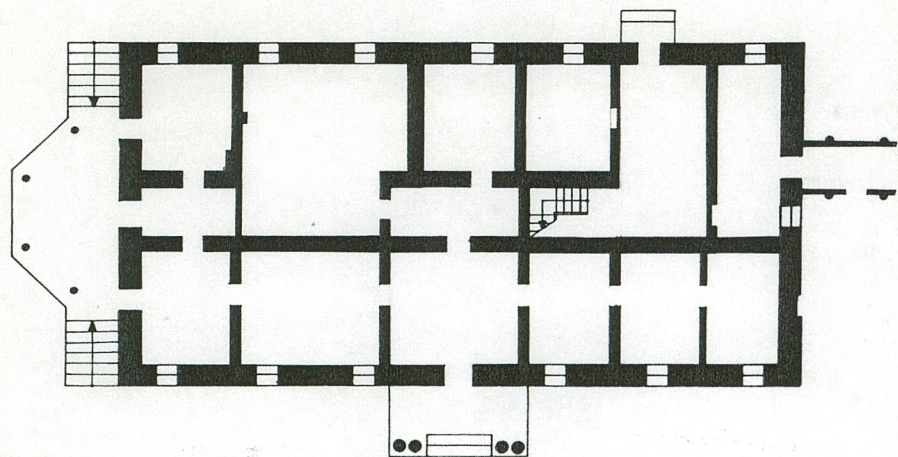
dach : dwór - naczółkowy; oficyna - naczółkowy i trójpołaciowy nad ryzalitami o kalenicy poprzecznej; galeryjka - dwuspadowy.

instalacje : Co., wodno-kanalizacyjna, rury i rynny spustowe.

Wkładkę założył: Joanna Wasińska-Nalepka Piotr Debicki
(imię, nazwisko, data)

Miejsce przechowywania negatywów: PSOZ Włocławek

BUDYNEK DWORU - rzut przyziemia skala 1:200



1. Miejscowość

K A Z A N I E

2. Obiekt (nazwa jak w karcie)

DWÓR z OFICYNĄ

3. Zawartość wkładki (nazwa obiektu lub materiału uzupełniającego)

zdjęcia



1



2



3.

1. Elewacja zachodnia dworu
2. Widok od strony pd-wsch.
3. Oficyna od strony południowej

Wkładkę założył: Piotr Dębicki, Joanna Wasińska-Nalepka
(imię, nazwisko, data)

Miejsce przechowywania negatywów: PSOZ Włocławek



4. Widok oficyny od strony pn-zach.



5. Widok łącznika (galeryjki)
między dworem a oficyną