

A B C D E F G H I J K L L M N O P R S T U V W X Y Z

Nr 1266 KUJAWSKO-  
POMORSKIE

1. Obiekt

554/4

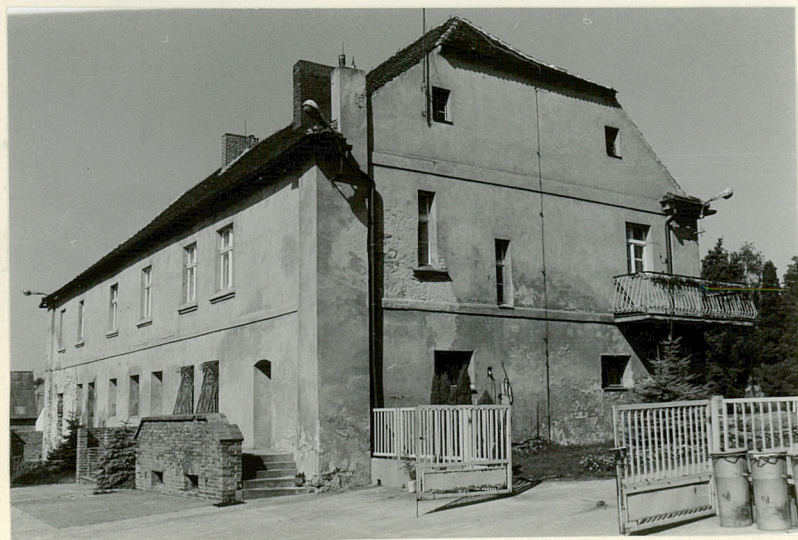
PLEBANIA

2. Czas powstania  
1 poł. XVIII w  
ok. 1800 r.

3. Miejscowość

S T R Z E L N O

11. Zdjęcia, rzut, przekrój, sytuacja, orientacja



1. Elewacja frontowa.
2. Plebania od pdn.-wsch.

4. Adres

Strzelno  
Pl. Św. Wojciecha

nr hipoteczny

5. Przynależność administracyjna

województwo bydgoskie

gmina Strzelno pow. Mogilno

6. Poprzednie nazwy miejscowości

niem. Strelno

7. Przynależność administracyjna  
przed 1 VI 1975

województwo bydgoskie

powiat Mogilno

8. Właściciel i jego adres

Parafia  
Rzymskokatolicka  
Strzelno

9. Użytkownik i jego adres

j.w.

10. Rejestr zabytków

Nr A 1651/1-5 data 28.11.2013



## SYTUACJA

Plebania usytuowana jest w obrębie otoczonego w przeważającej części ceglany murem zespołu klasztornej, we wsch. części Strzelna, na wsch. od rynku, na niewielkim wzniesieniu przylegającym od zach. do Pl. Św. Wojciecha i rozciągającym się między ul. Klasztorną - od płn. i ul. Parkową - od pdn. Zachodnią część wzgórza zajmuje rozległy dziedziniec z bramą od zach. Plebania wznosi się w jego pdn. części i od pdn.-wsch. sąsiaduje z kościołem Św. Trójcy i dawnym klasztorem. Od pdn., za plebanią znajduje się niewielkie podwórze z budynkami gospodarczymi i garażami oraz bramą wjazdową prowadzącą na ul. Prkową.

## MATERIAŁ I KONSTRUKCJA

Fundamenty: kamienno-ceglane na zaprawie wapiennej.

Ściany: z cegły pełnej, palonej, w przyziemiu z pojedynczymi kamieniami polnymi, otynkowane.

Posadzki: w sieni, pomieszczeniach sanitarnych i kuchni - z płytek ceramicznych; w piwnicy - cementowe.

Podłogi: drewniane, z desek oraz parkiet.

Sklepienia: w piwnicach oraz w pomieszczeniu na pierwszej kondygnacji w trakcie pdn. - kolebkowe o obniżonej strzałce, w tym także z lunetą.

Stopy: drewniane, deskowym pułapem dolnym z otynkowaną podsufitką na macie trzcinowej; w pomieszczeniach zachodnich na parterze - podbity okładziną ze sklejki.

Wieżba dachu: krokwiowo-jętkowa z dwiema ścianami stolcowymi, z rozporą, usztywnioną zastrzałami i wtórnie - kleszczami.

Pokrycie dachu: dachówka ceramiczna karpiówka ułożona podwójnie.

Schody: zewnętrzne - jednobiegowe i dwubiegowe zbieżne, ceglane z cementową narzutą; wewnętrzne: drewniane, policzkowe, we wsch. części traktu płn. - dwubiegowe, łamane z podestem, w zach. części traktu płn. - jednobiegowe; do piwnicy - jednobiegowe, ceglane z narzutą cementową oraz betonowe.

Otwory drzwiowe: prostokątne; w elewacji pdn. - jeden zamknięty łukiem odcinkowym.

Drzwi; zewnętrzne - w elewacji płn.: wschodnie - dwuskrzydłowe, o nierównych skrzydłach, z jednym skrzydłem stałym, ramowo-płycinowe, z przeszklonym górnym prześwitem, z dekoracyjnie opracowaną listwą przymykową, przylgowe; zachodnie - dwuskrzydłowe, ramowo-płycinowe, tępe;

c.d.wkł.1.

W XII w. Strzelno należało do dóbr rycerskich rodu Powalów (zwanych później Ogończykami). W roku 1145 Janusz Wojśławic z Wyszogrodu darował je kanonikom regularnym z Trzemeszna. Nie wiadomo w jakich okolicznościach dobra przeszły na własność rodu Łabędziów. Dlatego też część badaczy przyjmuje, że akt darowizny dla klasztoru w Trzemesznie wymienia inną miejscowość o tej nazwie. Tym samym Strzelno mogło stanowić w poł. XII stulecia własność rycerską. Należało wówczas do Piotra Starego Wszeborowica, który ufundował tu klasztor norbertanek, kościół klasztorny oraz rotundę. Zespół klasztorny wzniesiono zapewne w końcu ostatniej ćwierci XII w. i w pierwszych latach wieku XIII. Nie ma żadnych danych dotyczących budowy pierwszej plebanii. Ponieważ jednak kościół Św. Trójcy przejął funkcje pierwotnego kościoła parafialnego, zatem można sądzić, że była przy nim plebania usytuowana poza obrębem Klauzury klasztornej. Budynek plebanii

c.d.wkł.1.



14. Kubatura  4600 m <sup>3</sup>	15. Powierzchnia użytkowa  800 m <sup>2</sup>	16. Przeznaczenie pierwotne  plebania	17. Użytkowanie obecne  plebania
18. Prace budowlane i konserwatorskie, ich przebieg i dokumentacja  1983 r.: - założenie nowej instalacji elektrycznej i wodno-kanalizacyjnej; - zamontowanie centralnego ogrzewania; - wyburzenie ścian działowych kilku pomieszczeń; - przekształcenie pomieszczeń gospodarczych na pierwszej kondygnacji na biura i salki katechetyczne; - budowa schodów przy elewacji pdn.; - budowa balkonu; - wymiana podłóg; - założenie nowych drzwi w elewacji pdn.;  1997 r.: - remont wnętrza - usunięcie zamontowanych wcześniej motywów dekoracyjnych (wzorowanych na ludowej plastyce góralskiej).		19. Stan zachowania (fundamenty, ściany zewnętrzne, ściany wewnętrzne, sklepienia, stropy, konstrukcje dachowe, pokrycie dachu, wyposażenie i instalacje) fundamenty, ściany nośne, więźba i pokrycie dachu - stan dobry; - ubytki tynku w zach. części elewacji pdn. - zawilgocenie ścian i uszkodzenia podsufitki w pdn. części sieni zach.; - zabytkowe drzwi w elewacji pdn. - częściowo spróchniałe, zaatakowane przez drewnojady; - tynki cementowe na elewacjach powodują destrukcję cegły i zaprawy wapiennej oraz sprzyjają zawilgoceniu i zasoleniu murów.	
		20. Najpilniejsze postulaty konserwatorskie - usunięcie tynków cementowych i założenie wapiennych; - otynkowanie ceglanych schodów przy elewacji pdn. - osuszenie ścian i uzupełnienie ubytków podsufitki w pdn. części sieni zach. - renowacja drzwi barokowych - renowacja figury św. Józefa w niszy elewacji frontowej - wykonanie ekspertyzy stanu technicznego konstrukcji dachowej.	



21. Akta archiwalne (rodzaj akt, numer i miejsce przechowywania)

- Akta kościoła Św.Trójcy w Strzelnie, Archiwum Państwowe w Bydgoszczy, Oddział w Inowrocławiu, sygn. 1, 5, 16, 17.

22. Biblioteka

- Kraszewski A., Życie Świętych y w Nadzieji Świątobliwości Zeszłych Sług Boskich Zakonu Premonstratenskiego ..., Warszawa 1752;  
- Słownik Geograficzny Królestwa Polskiego, t.XI, Warszawa 1890;  
- Białkowicz-Krygierowa Z., Zabytki Mogilna, Trzemeszna, Strzelna i okolic od gotyku po barok, w: Studia z dziejów Ziemi Mogileńskiej, Poznań 1978;  
- Katalog Zabytków Sztuki w Polsce, t.XI, z.10, Warszawa 1982;  
- Kabaciński R., Karczewski D., Katalog prepozytów klasztoru norbertanek w Strzelnie pocz. XII w. - 1836; mps

23. Źródła ikonograficzne i fotografia (rodzaj, miejsce przechowywania, sygnatury)

- Widok ogólny wzgórza od płn.-zach., obraz Karola Albertiego, ok. 1795 r., Muzeum Narodowe w Poznaniu;  
- Widok wzgórza od zach., rycina, w: "Przyjaciel Ludu", t.2, 1836, nr 27.

24. Uwagi różne

PRACOWNIA  
BADAŃ I DOKUMENTACJI  
ZABYTEKÓW

dr Aleksander Jankowski

85-343 Bydgoszcz, ul. Jeżynowa 61, tel. 79-64-67

Regon 091346756 NIP 967-012-90-02

25. Opracował

tekst

wenerci 1998 r

imię, nazwisko, data, podpis

plany, rysunki

j. w.

imię, nazwisko, data, podpis

zdjęcia fotogr.

j. w.

imię, nazwisko, data, podpis

miejsce przechowywania negatywów

j. w.

KARTA PO WYPEŁNIENIU PODLEGA OCHRONIE NA PODSTAWIE PRZEPISÓW PRAWA AUTORSKIEGO

26. Adnotacje o inspekcjach, informacje o zmianach (daty, imiona i nazwiska wypełniających)

27. Załączniki

7 wkładek



1. Miejscowość	2. Obiekt (nazwa jak w karcie)	3. Zawartość wkładki (nazwa obiektu lub materiału uzupełniającego)
STRZELNO	Plebania	c.d.pkt.12, 13.

c.d.pkt.12.  
był zapewne - podobnie jak klasztor - drewniany. Po pożarze klasztoru na przełomie XV i XVI w. wzniesiono nową, bardziej okazałą plebanie odpowiadającą szczególnej godności proboszczy strzel-  
neńskich, którzy od 1591 r. mieli rangę komisarzy i wizytatorów wszystkich zakonów polskiej cyr-  
karii premonstratensów. Była to budowla drewniana. Jej fundamenty zachowały się częściowo pod piw-  
nicami obecnej plebanii. Za prepozytury Pawła Wolskiego, w latach 1717-1728, klasztor przeżywa ok-  
res rozkwitu gospodarczego, a proboszczowie zyskują kolejną wysoką godność: przywilej noszenia in-  
sygniów pontyfikalnych. W tym czasie rozpoczęto gruntowny remont kościoła i rozbudowę klasztoru.  
Wówczas też wzniesiono - stojącą obecnie - plebanie murowaną, krytą dachem dwuspadowym. W 1800 r.  
plebanie przebudowano. Założono naczółkowy dach, wymieniając zapewne całą więźbę, a elewacja roz-  
członkowana pilastrami zyskała cechy klasycystyczne. W 1815 r. z inicjatywy infułata Bieleckiego  
rozpoczęto prace budowlane w klasztorze. Jednocześnie przeprowadzano gruntowny remont plebanii. Za-  
chowane dokumenty i korespondencja pozwalają w przybliżeniu określić jakie prace budowlane podjęto.  
Zmianie uległ układ pomieszczeń. Wzniesiono nowe ściany działowe, w tym część konstrukcji ryglowej.  
Naprawiono podłogi i posadzkę w sieni. Wybudowano nowe zejście do piwnic przebijając sklepienie w  
południowym pomieszczeniu. Wybito też otwory okienne we wszystkich pomieszczeniach piwnicznych od  
południa. Przekształcono też elewację północną, gdzie przepruto trzy duże otwory drzwiowe. Tak  
przeobrażoną elewację można zobaczyć na rycinie z 1836 r.. Zmniejszono okna w ścianie zach. i wsch.  
Przełożono dachówkę. Remont trwał do 1830 r. Jednak już cztery lata wcześniej większość prac dobie-  
gła końca, gdyż w plebanii zamieszkały zakonnice, przeniesione na czas remontu cel klasztornych. Po  
śmierci infułata Bieleckiego remont kontynuował ksiądz Salmoński. Jeszcze w latach 1830-33 opłacał  
cieśli, dekarzy, murarzy i szklarzy zatrudnionych przy pracach w plebanii oraz zabudowaniach gospo-  
darczych. W tym też czasie wykonano nowe drzwi frontowe do plebanii. W 1837 r. , po kasacie zakonu  
część budynku przeznaczono na szkołę, co wiązało się z kolejną przebudową wnętrza i zapewne z prze-  
kształceniem fasady. Następny gruntowny remont plebanii przeprowadzono w 1915 r. Wymieniono podłogi,  
przekształcono większość otworów drzwiowych i okiennych zakładając nowe nadproża. Zamontowano nową  
stolarkę okienną i drzwiową. Naprawiono piece i wytapetowano ściany. Firma Continentale z Berlina  
założyła instalację wodociągową.

W wyniku licznych remontów i przebudowy budynek stracił pierwotny układ wnętrza, kompozyc-  
ję elewacji i większość detalu architektonicznego. W swojej obecnej formie **pozbawiony jest cech  
stylowych.**

verte

**dr Aleksander Jankowski**  
**HISTORIA SZTUKI**

Wkładkę założył: wrzesień 1998 r.  
(imię, nazwisko, data)

Miejsce przechowywania negatywów: .....



c.d.pkt.13.

w elewacji pdn.: zachodnie - jednoskrzydłowe, deskowo-listwowe, od zewnątrz opierzone listwami w jo dełkę, ćwiekowane, na zawiasach pasowych na hakach, nakładane; pozostałe - współczesne, jednoskrzydłowe opierzone w romb, z ramą, na zawiasach esowych na hakach, tępe; drzwi wewnętrzne: jednoskrzydłowe, ramowo-płycinowe na zawiasach tarczowych na hakach lub na zawiasach czopowych, tępe oraz dwuskrzydłowe, ramowo-płycinowe, na zawiasach czopowych tępe; ponadto w piwnicy - współczesne, jednoskrzydłowe, deskowo-listwowe z zastrzałem, na zawiasach pasowych na hakach, nakładane.

Otworki okienne: jednostronnie wewnętrznie rozglifione, prostokątne; w szczycie zach. - zamknięte łukiem pełnym; w elewacji płu. na pierwszej kondygnacji - okratowane.

Okna: skrzynkowe, podwójne; na pierwszej kondygnacji ze ślaniem, o jednopółowym nad- i podślaniem; na drugiej kondygnacji - krzyżowe, ze słupkami w formie kolumny, z dwupoziomowym podślaniem; w piwnicy - dwuskrzydłowe; ponadto w szczytach - pojedyncze, jednoskrzydłowe, dwudzielne, trójpoziome oraz ze ślaniem, o dwudzielnym, trójpoziomowym podślaniem; w elewacji wsch., na pierwszej kondygnacji - wąskie, jednoskrzydłowe, ze ślaniem, odwupółowym podślaniem; w elewacji zach., na pierwszej kondygnacji - dwuskrzydłowe, ze słupkiem, o skrzydłach dzielonych krzyżowymi szczeblinami.

RZUT

Budynek na planie prostokąta, z elewacją frontową zwróconą na płu., dwutraktowy, z dwiema sieniami przelotowymi na osi poprzecznej - wzdłuż ściany zach. i wsch.

BRYŁA

Budynek podpiwniczony, dwukondygnacyjny, kryty dachem naczółkowym.

ELEWACJE: otynkowane, z szerokimi, narożnymi lizenami, gładkim gzymsem międzykondygnacyjnym i profilowanym koronującym; otworki okienne z wydatnymi podokiennikami; nad drzwiami frontowymi profilowany gzymś; przy narożniku płu.-wsch., na drugiej kondygnacji - balkon.

Elewacja frontowa (północna): ośmioosiowa; osie skrajne na pierwszej kondygnacji wyznaczają otworki drzwiowe, na drugiej kondygnacji - drzwi balkonowe i otwór okienny; na wysokości drugiej kondygnacji - półkoliście zamknięta nisza mieszcząca rzeźbę św.Józefa; w dolnej partii przyziemia nieregularnie rozmieszczone, zagłębione otworki okienne piwnic.

Elewacja pdn.: w przyziemiu - dziewięcioosiowa, na drugiej kondygnacji - sześćoosiowa; osie pierwszej kondygnacji wyznaczają otworki okienne oraz troje drzwi rozmieszczonych na osiach skrajnych

c.d.wkł.2.



1. Miejscowość STRZELNO	2. Obiekt (nazwa jak w karcie) Plebania	3. Zawartość wkładki (nazwa obiektu lub materiału uzupełniającego) c.d.pkt.13.
----------------------------	--	---

c.d.pkt.13.

skrajnych oraz w środkowej partii; wejście środkowe i wsch. - poprzedzone schodami; na drugiej kondygnacji osie wyznaczają otwory okienne oraz prostokątna wnęka w części zach.

Elewacja wsch.: trójkondygnacyjna, z ostatnią kondygnacją wyodrębnioną w partii szczytu; w przyziemiu - dwuosiowa z parą otworów okiennych; na drugiej kondygnacji - trójosiowa o osiach wyznaczonych przez nieregularnie rozmieszczone otwory okienne, z których dwa południowe - wyraźnie węższe; na trzeciej kondygnacji elewacja dwuosiowa.

Elewacja zach.: trójkondygnacyjna z ostatnią kondygnacją wydzieloną w partii szczytu; w przyziemiu dwuosiowa, o osiach wyznaczonych przez otwory okienne; na drugiej kondygnacji - dwuosiowa o osiach wyznaczonych przez prostokątne wnęki, z których południowa mieści bliźnię otwory okienne; trzecia kondygnacja trójosiowa, o osiach wyznaczonych przez otwory okienne; poza środkową osią górnej kondygnacji pozostałe osie porywają się.

WNĘTRZE

Liczne przebudowy przekształciły częściowo pierwotny układ przestrzenny plebanii. Na pierwszej kondygnacji wsch. i zach. część budynku nie komunikują się. Wejście do pomieszczeń we wsch. części traktów prowadzi przez sień wschodnią, do pomieszczeń w zach. części traktów - przez sień zachodnią; oraz dodatkowe drzwi w partii centralnej w elewacji pdn. W obu sieniach klatki schodowe wiodą do piwnic oraz na drugą kondygnację, gdzie wszystkie pomieszczenia łączą się ze sobą, w trakcie płu. tworząc układ amfiladowy. W pomieszczeniu środkowym traktu pdn. na pierwszej kondygnacji oraz w piwnicach zachowane sklepienia kolebkowe. Na drugiej kondygnacji, w środkowym pokoju amfilady, w ścianie wsch. niewielka eksedra, obok której piec XVIII-wieczny, kaflowy. W jednym ze środkowych pomieszczeń traktu pdn., na drugiej kondygnacji, na ścianie wsch., tuż pod stropem - herb proboszcza Józefa Wolskiego w dekoracyjnym obramieniu w formie tympanonu (być może pierwotnie supraporta lub zwieńczenie kominka): kartusz z kapeluszem heraldycznym i godłem Trąby, opleciony wicią akantu.

WYPOSAŻENIE

- w elewacji frontowej rzeźba św. Józefa z Dzieciątkiem, barokowa, 1 poł. XVIII w;
- w sieni zach. balustrada schodów z wyciętymi z desek sylwetowymi tralkami, rokokowa, ok. 1800 r.
- piec kaflowy, uskokowy, z kafli wzorowanych na kaflach z Delft, ze scenami rodzajowymi i pejzażami, zapewne z warsztatu gdańskiego, barokowy, 1 poł. XVIII w.;

verte

*dr Aleksander Jankowski*  
**HISTORYK SZTUKI**

Wkładkę założył: wrzesień 1998 r......  
(imię, nazwisko, data)

Miejsce przechowywania negatywów: .....



Zabytkowa stolarka drzwiowa

- drzwi zach. w elewacji pdn. - deskowe, opierzone w jodełkę, ćwiekowane, zap. XVIII w.
- drzwi wewnętrzne - jednoskrzydłowe, na zawiasach tarczowych, 1 poł. XIX w.
- drzwi wewnętrzne - ramowo-płycinowe na zawiasach czopowych, pocz. XX w.
- drzwi frontowe - o dekoracyjnie opracowanej listwie przymykowe, zap. okres międzywojenny;

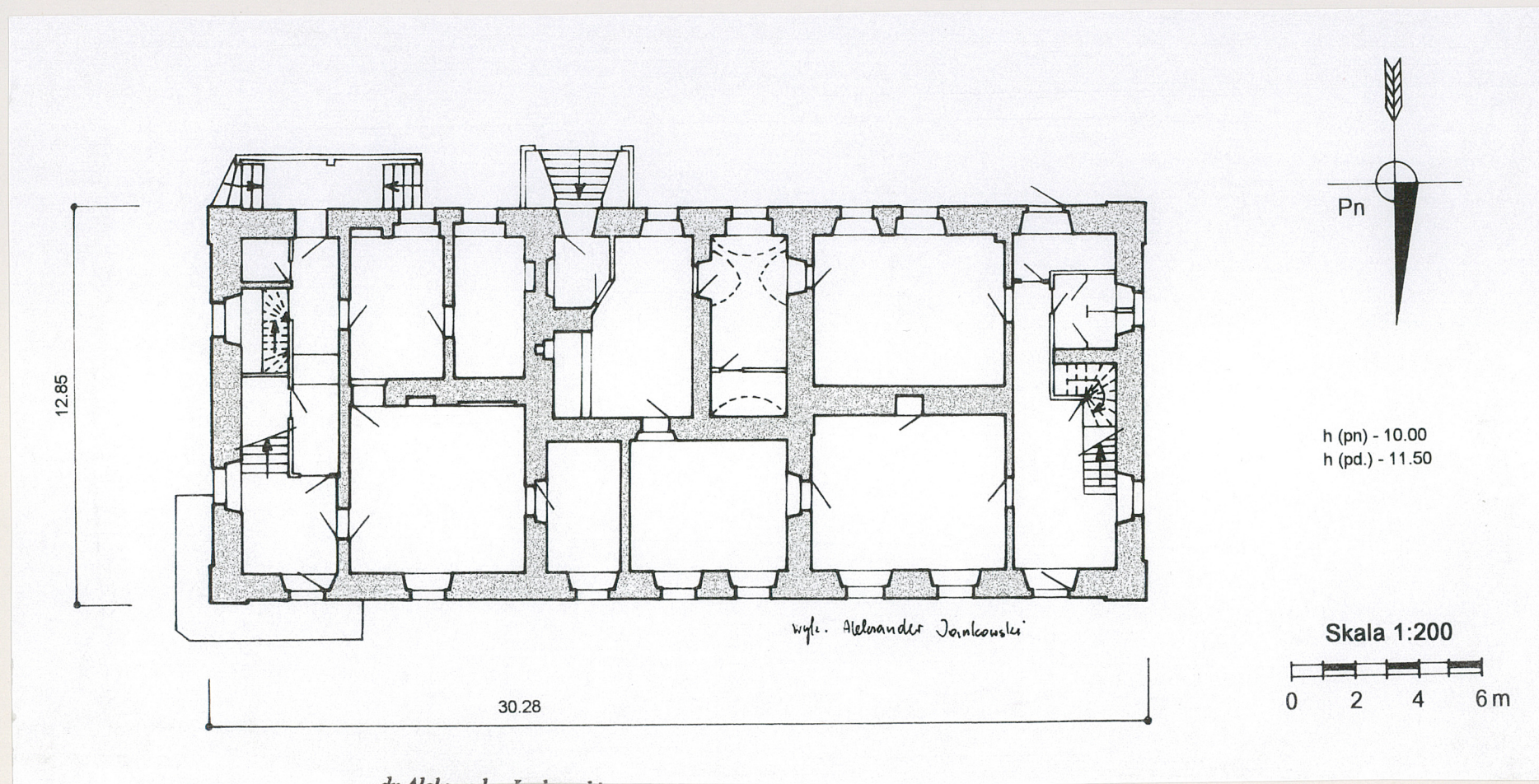
Zabytkowa stolarka okienna

- okna krzyżowe o słupkach w kształcie kolumnienki, ok. 1915 r.

INSTALACJE: elektryczna, wodno-kanalizacyjna, co.



1. Miejscowość.....	STRZELNO	4. Obiekt (nazwa jak w karcie)	5. Zawartość wkładki (nazwa materiału uzupełniającego)
2. Gmina.....	Strzelno	Plebania	Plan sytuacyjny, rzut przyziemia.
3. Województwo.....	bydgoskie		



dr Aleksander Jankowski  
HISTORYK SZTUKI

Wkładkę założył: wrzesień 1998 r. (imię, nazwisko, data)

Miejsce przechowywania negatywów:



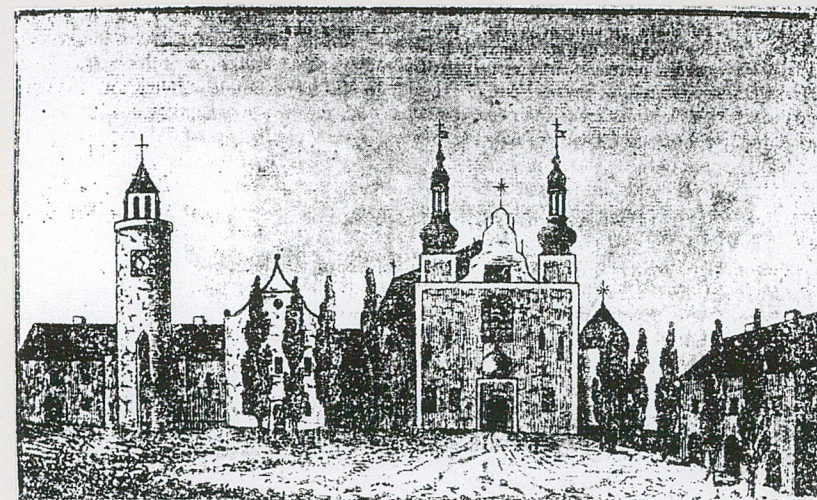




1. Miejscowość.....	STRZELNO	4. Obiekt (nazwa jak w karcie)	5. Zawartość wkładki (nazwa materiału uzupełniającego)
2. Gmina.....	Strzelno	Plebania	Ikonografia, zdjęcia.
3. Województwo.....	bydgoskie		



Klasztor norbertanek, kościoły i plebania - fragment obrazu K. Albertiego z ok. 1795 r. (Muzeum Nar. w Poznaniu)



Klasztor norbertanek, kościoły i plebania - rycina z art. J. Łukaszewicza z 1836 r.

*dr Aleksander Jankowski*  
**HISTORYK SZTUKI**

Wkładkę założył: wrzesień 1998 r.  
(imię, nazwisko, data)

Miejsce przechowywania negatywów: .....



3.



4



3. Plebania od płn.-zach.  
4. Plebania od pdn.-zach.  
5. Elewacja zach.

5.





1. Miejscowość.....STRZELNO.....	4. Obiekt (nazwa jak w karcie)	5. Zawartość wkładki (nazwa materiału uzupełniającego)
2. Gmina.....Strzelno.....	Plebania	Zdjęcia
3. Województwo.....bydgoskie.....		

6.



7.



8.



*dr Aleksander Jankowski*  
**HISTORYK SZTUKI**

Wkładkę założył: wrzesień 1998 r.  
(imię, nazwisko, data)

Miejsce przechowywania negatywów: .....





9.



10.

11.



- 6. Elewacja wsch.
- 7. Nisza z figurą św. Józefa w elewacji frontowej.
- 8. Drzwi w elewacji pdn.
- 9. -10. Wnętrze przyziemia - partia środkowa traktu pdn.
- 11. Sień wsch.



1. Miejscowość.....STRZELNO.....	4. Obiekt (nazwa jak w karcie)	5. Zawartość wkładki (nazwa materiału uzupełniającego)
2. Gmina.....Strzelno.....	Plebania	Zdjęcia
3. Województwo.....bydgoskie.....		

12.



13.



14.



*dr Aleksander Jankowski*  
HISTORYK SZTUKI

Wkładkę założył: ..wrzesień 1998 r.....  
(imię, nazwisko, data)

Miejsce przechowywania negatywów: .....





15.

16.



17.



- 12. Amfilada na piętrze - trakt płn.
- 13. Drzwi na piętrze w trakcie płn.
- 14. Drzwi na piętrze - trakt pdn.
- 15. Piec gdański na piętrze w trakcie płn.
- 16. Tympanon (?) z kartuszem herbowym z godłem Trąby.
- 17. Balustrada schodów w sieni zach.



1. Miejscowość.....	STRZELNO	4. Obiekt (nazwa jak w karcie)		5. Zawartość wkładki (nazwa materiału uzupełniającego)	
2. Gmina.....	Strzelno	Plebania		Zdjęcia	
3. Województwo.....	bydgoskie				

18.



19.



18. Wieżba.  
19. Piwnica.

*dr Aleksander Jankowski*  
**HISTORYK SZTUKI**

Wkładkę założył: .....wrzesień 1998 r. ....  
(imię, nazwisko, data)

Miejsce przechowywania negatywów: .....